



# Osservatorio sul mercato del lavoro nel turismo XV Rapporto

Focus Veneto

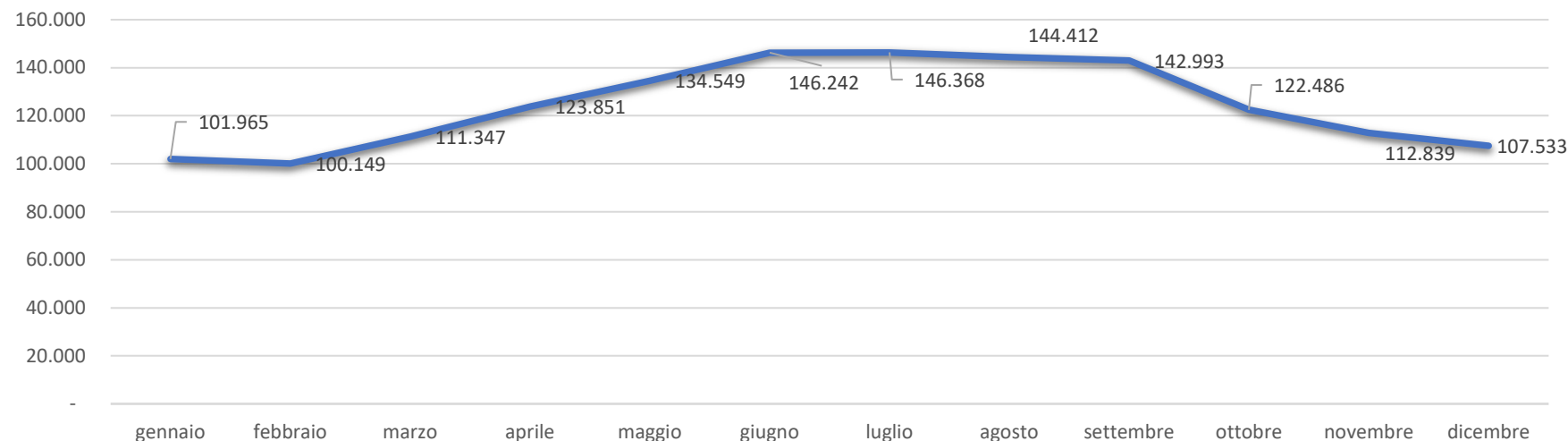
Elaborazioni a cura del Centro Studi Federalberghi

In collaborazione con



Consistenza			
	minimo	massimo	media
dipendenti	100.149	146.368	124.561
aziende	15.828	18.364	17.143
dipendenti per azienda	6,3	8,0	7,2

### Dipendenti per mese



## Mercato del lavoro

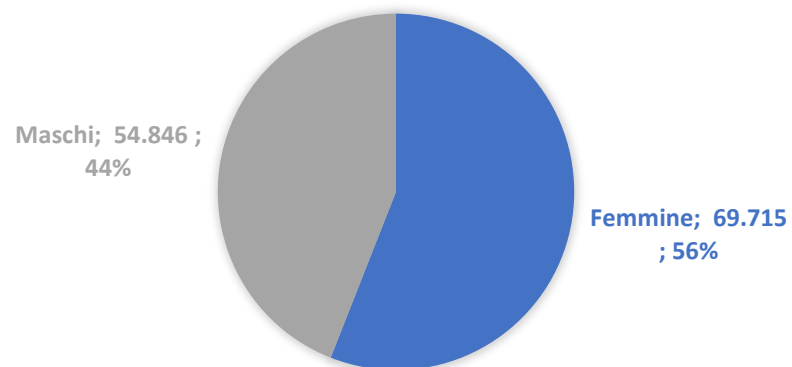
Fonte: INPS, 2022

In Veneto nell'anno 2022 hanno operato in media 17.143 imprese turistiche con dipendenti. I lavoratori sono stati, in media, 124.561.

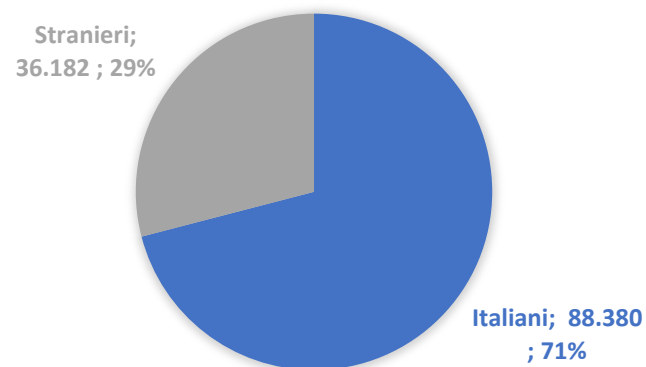
I valori massimi e minimi di occupazione si trovano a luglio e febbraio, con rispettivamente 146.368 e 100.149 dipendenti.

Dipendenti per classi di età (valori assoluti e % su totale dipendenti)						
età	<20	20-30	30-40	40-50	50-60	>60
dipendenti	10.818	36.146	25.294	24.601	21.712	5.991
valore %	8,7%	29,0%	20,3%	19,8%	17,4%	4,8%

**DIPENDENTI PER GENERE**  
(VALORI ASSOLUTI E % SU TOTALE DIPENDENTI)



**DIPENDENTI PER NAZIONALITÀ**  
(VALORI ASSOLUTI E % SU TOTALE DIPENDENTI)



## Gli occupati

Fonte: INPS, 2022

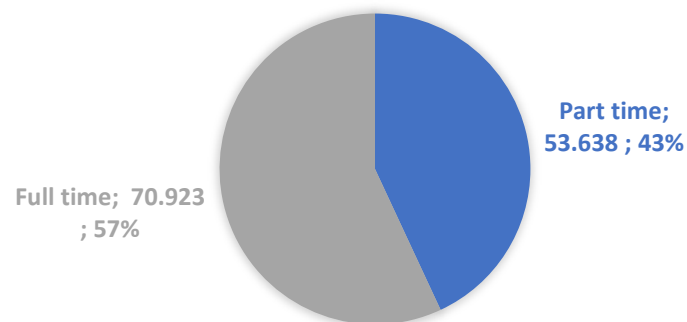
Quasi il 60% dei dipendenti (72.257) ha meno di 40 anni. Il 37,7% (46.964) ha meno di 30 anni.

Il 56% degli occupati con rapporto di lavoro dipendente (69.715) è donna.

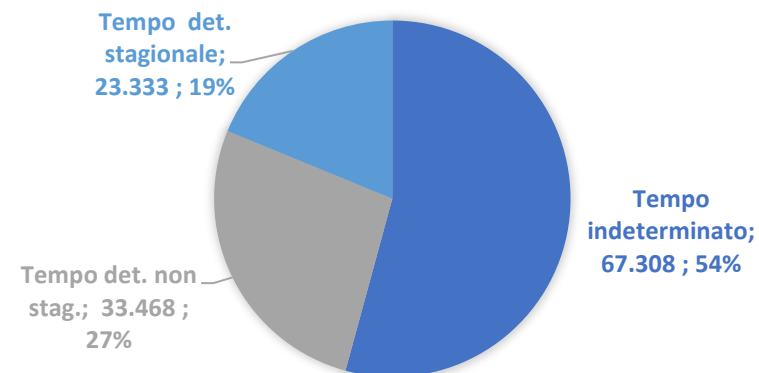
Il 29% dei dipendenti (36.182) è straniero.

Dipendenti per categoria (valori assoluti e % su totale dipendenti)		
apprendisti	8.226	6,6%
dirigenti	67	0,1%
impiegati	10.125	8,1%
operai	105.655	84,8%
quadri	483	0,4%

### DIPENDENTI PER TIPOLOGIA DI ORARIO DI LAVORO (VALORI ASSOLUTI E % SU TOT. DIPENDENTI)



### DIPENDENTI PER DURATA DEL CONTRATTO (VALORI ASSOLUTI E % SU TOT. DIPENDENTI)



## Tipologie contrattuali

Fonte: INPS, 2022

La grande maggioranza (84,8%) dei dipendenti da aziende del settore turismo in Veneto ha la qualifica di operaio. Gli impiegati rappresentano l'8,1% dei dipendenti (10.125), mentre gli apprendisti sono 8.226, pari al 6,6% del totale. Dirigenti (67) e quadri (483) rappresentano, insieme, lo 0,5% del totale.

Il 43,1% dei dipendenti (53.638) ha un contratto di lavoro a tempo parziale. I contratti a tempo determinato stipulati per ragioni di stagionalità (23.333) rappresentano il 18,7% del totale, mentre quelli non stagionali (33.468) sono il 26,9%.

## Occupazione dipendente per comparti e totale

(valori mensili e media annua)

	gennaio	febbraio	marzo	aprile	maggio	giugno	luglio	agosto	settembre	ottobre	novembre	dicembre	media
<b>servizi ricettivi</b>	18.809	17.869	23.189	27.005	32.391	37.862	39.523	39.711	37.721	26.442	20.875	20.310	<b>28.476</b>
<b>pp.ee.</b>	80.535	79.922	85.494	93.840	99.041	105.169	103.662	101.454	101.979	92.878	88.855	84.390	<b>93.102</b>
<b>interm.</b>	1.751	1.636	1.712	1.921	1.972	2.004	2.037	2.049	2.081	2.043	2.002	1.898	<b>1.926</b>
<b>stab. termali</b>	792	648	862	923	938	946	868	920	965	968	961	869	<b>888</b>
<b>parchi divert.</b>	78	74	90	162	207	261	278	278	247	155	146	66	<b>170</b>
<b>totale</b>	<b>101.965</b>	<b>100.149</b>	<b>111.347</b>	<b>123.851</b>	<b>134.549</b>	<b>146.242</b>	<b>146.368</b>	<b>144.412</b>	<b>142.993</b>	<b>122.486</b>	<b>112.839</b>	<b>107.533</b>	<b>124.561</b>

## Occupati per comparto di attività

Fonte: INPS, 2022

Il 74,7% dell'occupazione dipendente media annua nel settore turismo in Veneto è concentrata nel comparto dei pubblici esercizi. I servizi ricettivi occupano il 22,9% dei dipendenti. Contenuto è il contributo dell'intermediazione (1,5%), degli stabilimenti termali (0,7%) e dei parchi divertimento (0,1%).

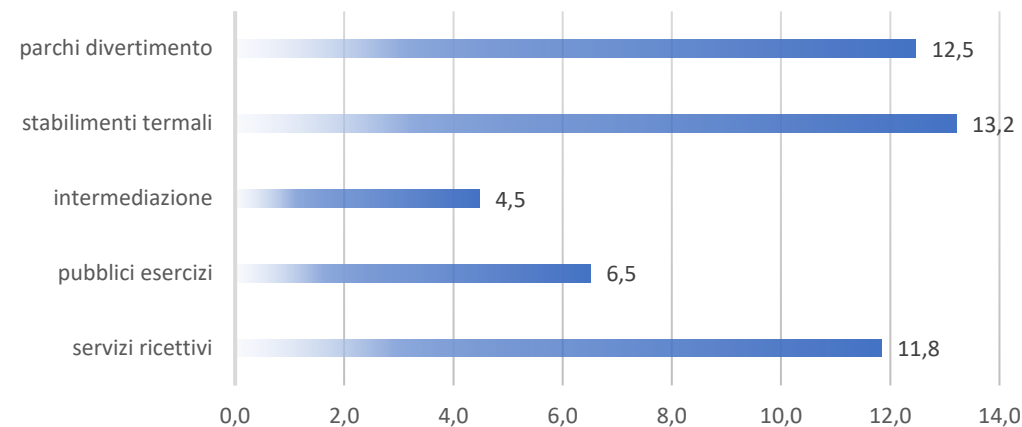
Gli effetti della pandemia hanno accentuato la stagionalità e creato una forte disparità negli esercizi ricettivi: se nel 2019 la differenza tra valore di occupazione minimo e massimo era del 193%, nel 2020 è diventato del 397%, per poi calare leggermente al 334% nel 2021. Nel 2022 tale valore si è attestato sul 222%

## Aziende con dipendenti per comparti e totali

(valori mensili e media annua)

	gennaio	febbraio	marzo	aprile	maggio	giugno	luglio	agosto	settembre	ottobre	novembre	dicembre	media
<b>servizi ricettivi</b>	1.904	1.878	2.236	2.383	2.530	2.787	2.826	2.839	2.803	2.275	1.891	1.934	<b>2.357</b>
<b>pp.ee.</b>	13.548	13.477	13.965	14.547	14.811	15.001	15.017	14.837	14.817	14.094	13.632	13.570	<b>14.276</b>
<b>interm.</b>	433	406	401	432	436	436	437	435	438	434	436	433	<b>430</b>
<b>stab. termali</b>	63	58	69	69	69	69	66	69	69	69	69	66	<b>67</b>
<b>parchi divert.</b>	10	9	11	13	13	16	18	18	17	11	10	10	<b>13</b>
<b>totale</b>	<b>15.958</b>	<b>15.828</b>	<b>16.682</b>	<b>17.444</b>	<b>17.859</b>	<b>18.309</b>	<b>18.364</b>	<b>18.198</b>	<b>18.144</b>	<b>16.883</b>	<b>16.038</b>	<b>16.013</b>	<b>17.143</b>

## MEDIA DEI DIPENDENTI PER AZIENDA (VALORI ASSOLUTI)



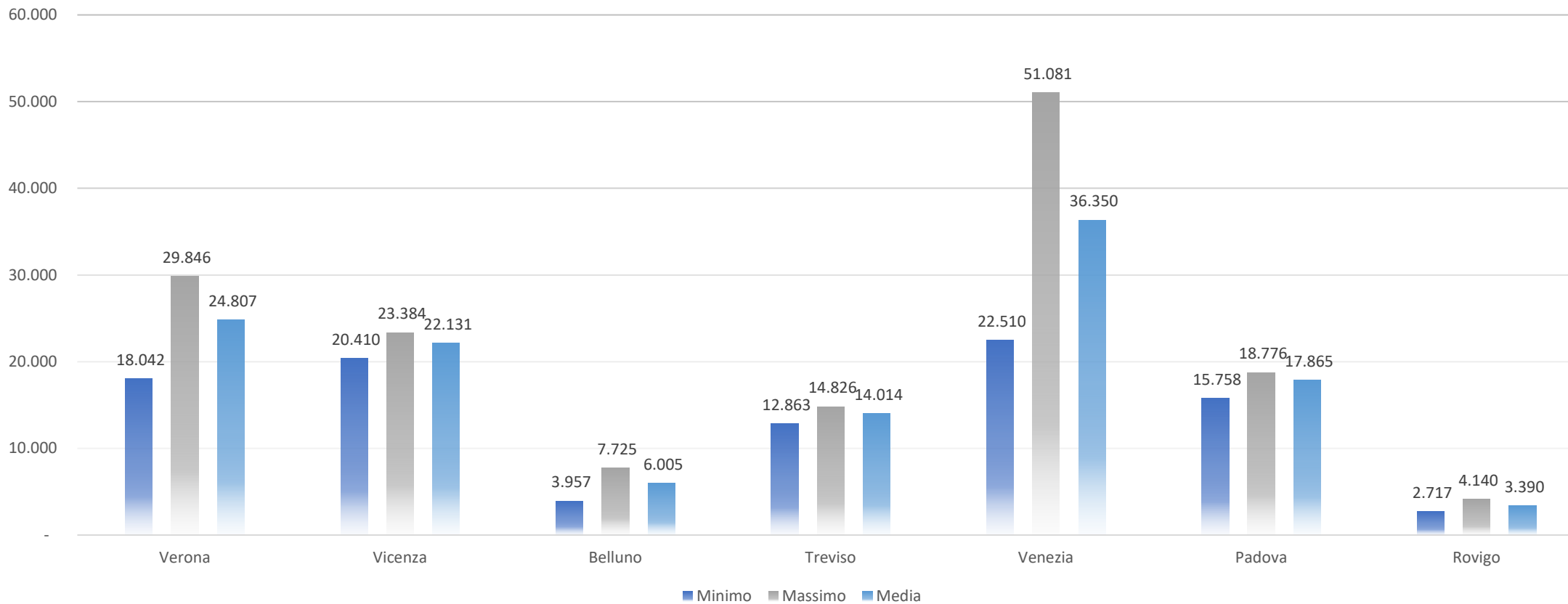
## Aziende per comparto di attività

Fonte: INPS, 2022

Nel settore turismo in Veneto l'83,3% delle imprese con dipendenti è un pubblico esercizio. Le imprese esercenti servizi ricettivi rappresentano il 13,7% del totale. Agenzie di viaggio, stabilimenti termali e parchi divertimento rappresentano rispettivamente il 2,5%, lo 0,4% e lo 0,1% del totale delle aziende con dipendenti.

A fronte di una media settoriale di 7,2 dipendenti per azienda, il comparto con la dimensione occupazionale media maggiore è quello degli stabilimenti termali (13,2 dipendenti per azienda), seguito dai parchi divertimento (12,5), dai servizi ricettivi (11,8), dai pubblici esercizi (6,5) e dall'intermediazione (4,5).

## DIPENDENTI PER PROVINCIA (VALORI ASSOLUTI)



## Occupazione per provincia

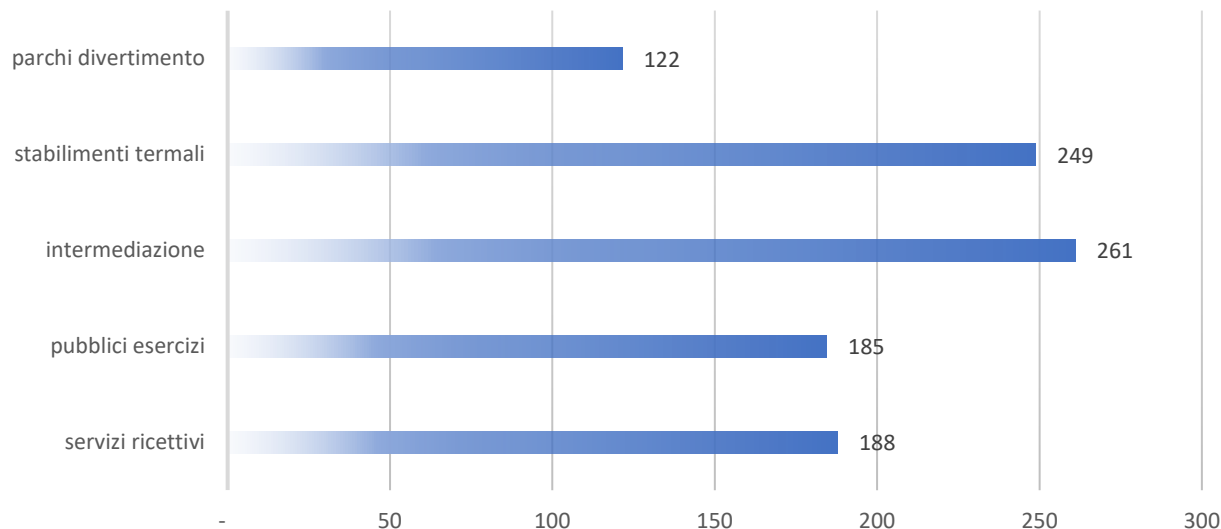
Fonte: INPS, 2022

La provincia che fa registrare il dato medio maggiore in termini occupazionali è quella di Venezia (36.350), seguita da Verona (24.807), Vicenza (22.131) e Padova (17.865).

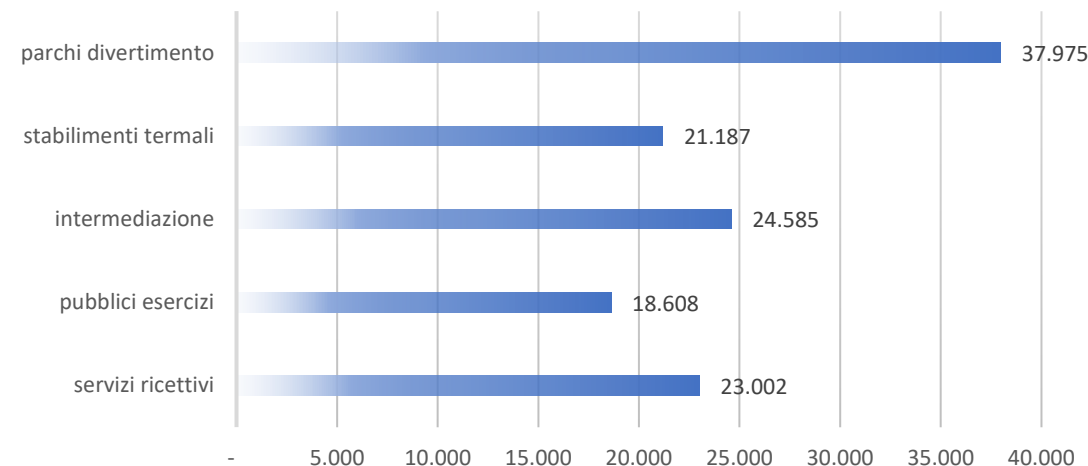
Il valore massimo dell'occupazione è relativo alla provincia di Venezia (51.081), seguita da Verona (29.846).

Variazioni accentuate dal valore medio testimoniano una stagionalità che si rileva nei dati relativi alle province di Venezia e Verona.

## GIORNATE RETRIBUITE (VALORI ASSOLUTI)



## RETRIBUZIONE MEDIA ANNUA STANDARDIZZATA (BASE 100 = COMPARTO CON MAGGIOR NUMERO DI GIORNATE RETRIBUITE)



## Retribuzioni dei dipendenti a tempo pieno

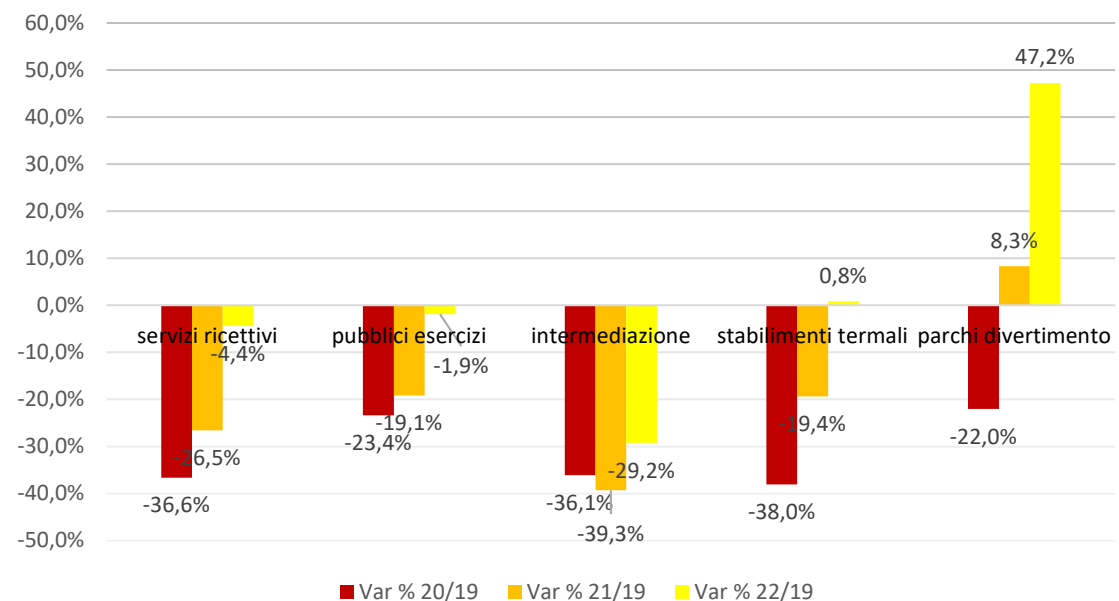
Fonte: INPS, 2022

Il maggior numero di giornate retribuite nel 2022 è stato nell'intermediazione (261), seguito dagli stabilimenti termali (249), dai servizi ricettivi (188) e dai pubblici esercizi (185). Infine troviamo i parchi divertimento con 122 giornate retribuite.

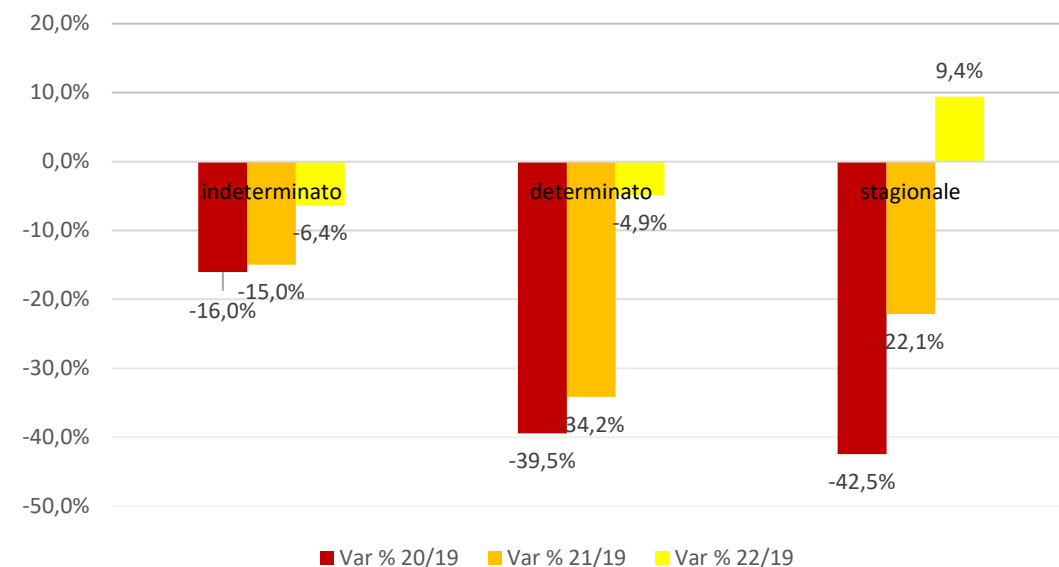
Per quanto riguarda la retribuzione media annua standardizzata, il valore più alto riguarda i parchi divertimento (€ 37.975), seguiti dall'intermediazione (€ 24.585), dai servizi ricettivi (€ 23.002), dagli stabilimenti termali (€ 21.187) e dai pubblici esercizi (€ 18.608).



## VARIAZIONE DIPENDENTI PER COMPARTO



## VARIAZIONE DIPENDENTI PER DURATA CONTRATTO



## Conseguenze pandemia

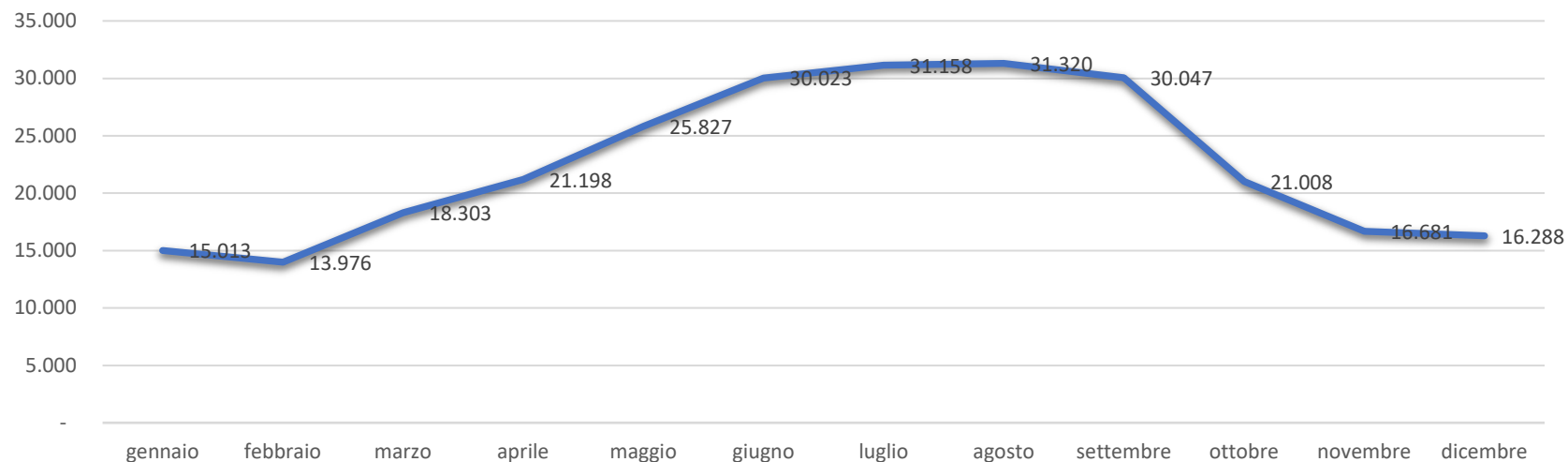
Fonte: INPS

Anche se l'occupazione è leggermente aumentata nel 2022, rimane ancora al di sotto dei livelli pre-covid. Si registra una decisa ripresa per i parchi divertimento.

Se si analizza, invece, la durata del contratto, si è ricorso al lavoro stagionale per far fronte alla domanda turistica.

Consistenza			
	minimo	massimo	media
dipendenti	13.976	31.320	22.570
aziende	1.249	1.940	1.611
dipendenti per azienda	10,9	16,1	13,8

Dipendenti per mese



## Focus alberghi – stagionalità

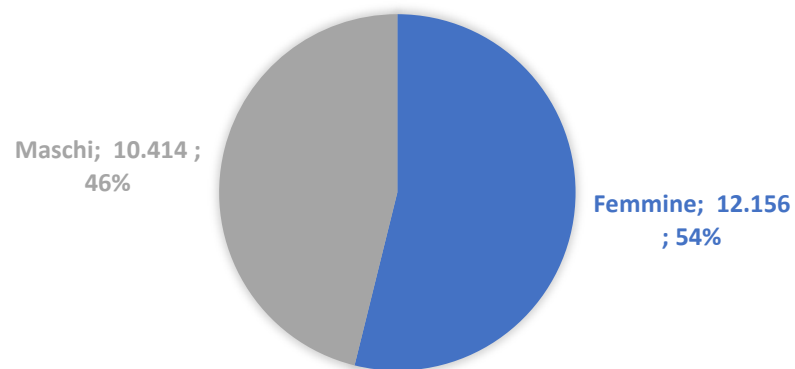
Fonte: INPS, 2022

In Veneto nell'anno 2022 hanno operato in media 1.611 imprese alberghiere con dipendenti. I lavoratori sono stati, in media, 22.570.

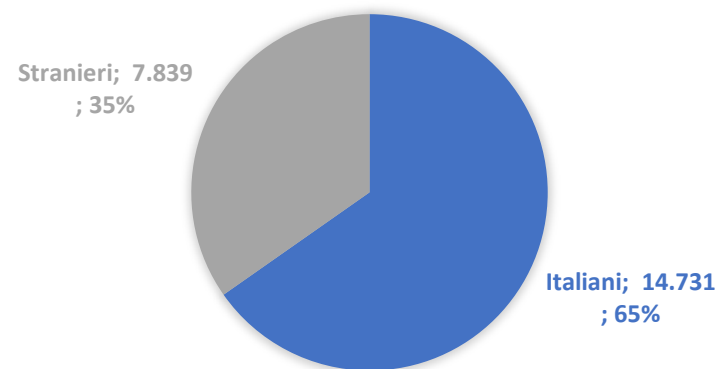
I valori massimi e minimi di occupazione si trovano ad agosto e febbraio, con rispettivamente 31.320 e 13.976 dipendenti.

Dipendenti per classi di età (valori assoluti e % su totale dipendenti)						
età	<20	20-30	30-40	40-50	50-60	>60
dipendenti	1.147	4.468	4.538	5.338	5.379	1.701
valore %	5,1%	19,8%	20,1%	23,6%	23,8%	7,5%

**DIPENDENTI PER GENERE**  
(VALORI ASSOLUTI E % SU TOTALE DIPENDENTI)



**DIPENDENTI PER NAZIONALITÀ**  
(VALORI ASSOLUTI E % SU TOTALE DIPENDENTI)



## Focus alberghi – occupati

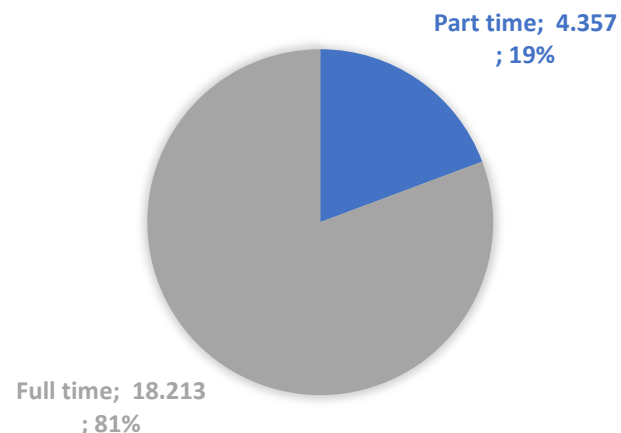
Fonte: INPS, 2022

Quasi la metà dei dipendenti (45%, 10.153) ha meno di 40 anni. Il 24,9% (5.615) ha meno di 30 anni.

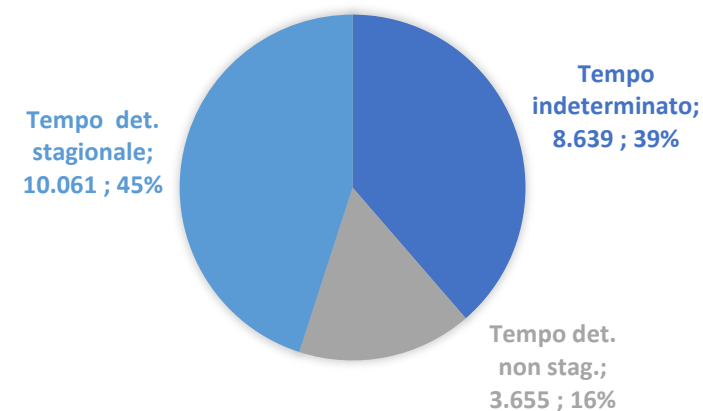
La maggioranza degli impiegati è donna (53,9%, 12.156).  
Il 34,7% dei dipendenti (7.839) è straniero.

Dipendenti per categoria (valori assoluti e % su totale dipendenti)		
apprendisti	1.046	4,6%
dirigenti	23	0,1%
impiegati	4.355	19,3%
operai	16.919	75,0%
quadri	227	1,0%

### DIPENDENTI PER TIPOLOGIA DI ORARIO DI LAVORO (VALORI ASSOLUTI E % SU TOT. DIPENDENTI)



### DIPENDENTI PER DURATA DEL CONTRATTO (VALORI ASSOLUTI E % SU TOT. DIPENDENTI)



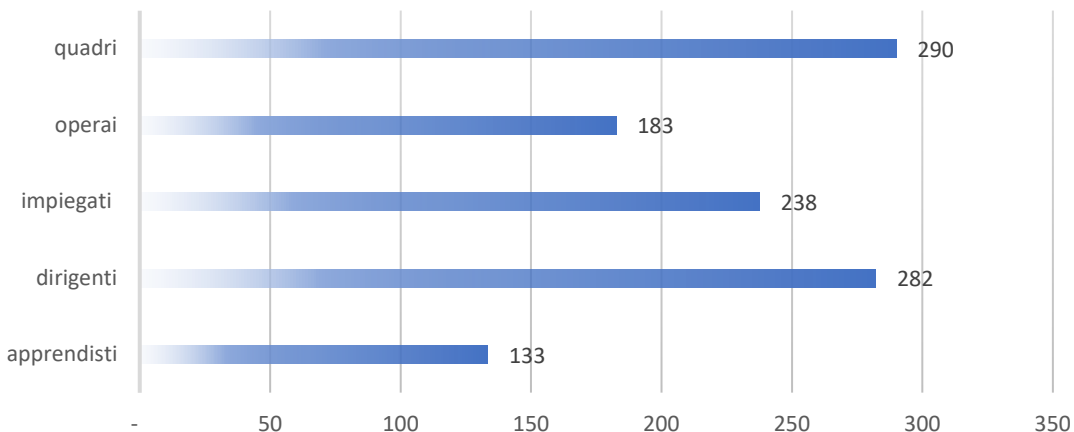
## Focus alberghi – tipologie contrattuali

Fonte: INPS, 2022

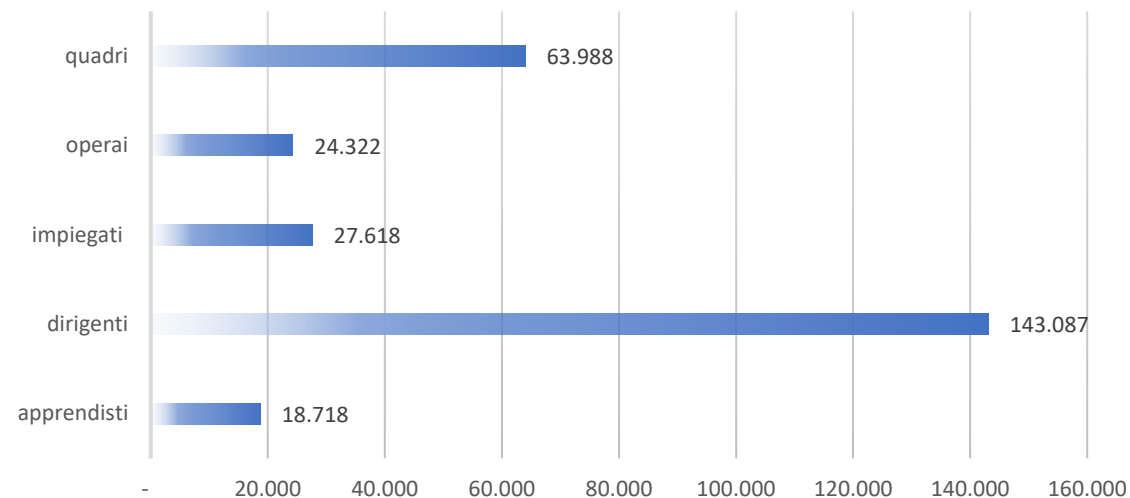
La grande maggioranza (75%) dei dipendenti da aziende del settore alberghiero ha la qualifica di operaio. Gli impiegati rappresentano il 19,3% dei dipendenti (4.355), mentre gli apprendisti sono 1.046, pari al 4,6% del totale. I quadri (227) e i dirigenti (23) rappresentano insieme l'1,1% del totale.

Il 19,3% dei dipendenti (4.357) ha un contratto di lavoro a tempo parziale. I contratti a tempo determinato stipulati per ragioni di stagionalità (10.061) rappresentano il 44,6%, mentre quelli non stagionali (3.655) sono il 16,2%.

## GIORNATE RETRIBUITE (VALORI ASSOLUTI)



## RETRIBUZIONE MEDIA ANNUA STANDARDIZZATA (BASE 100 = CATEGORIA CON MAGGIOR NUMERO DI GIORNATE RETRIBUITE)



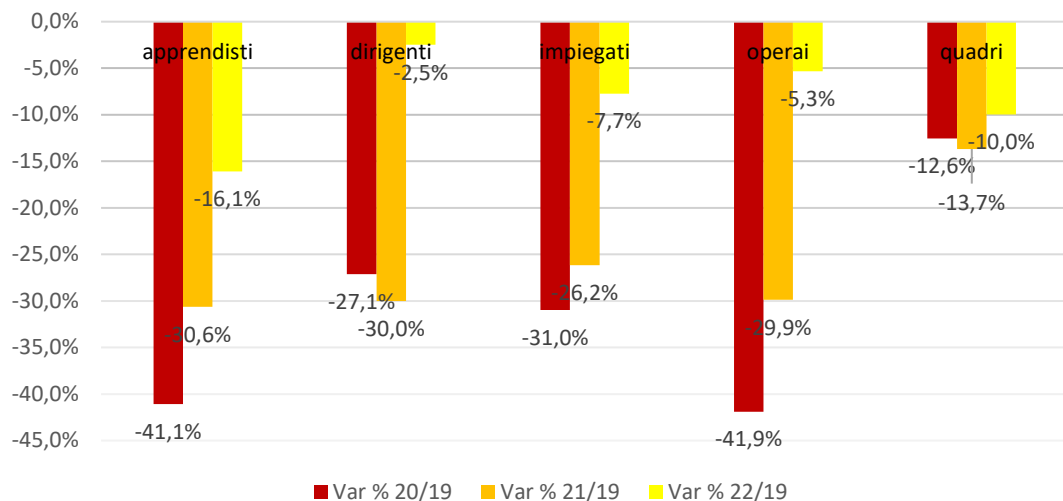
## Focus alberghi - retribuzioni dei dipendenti a tempo pieno

Fonte: INPS, 2022

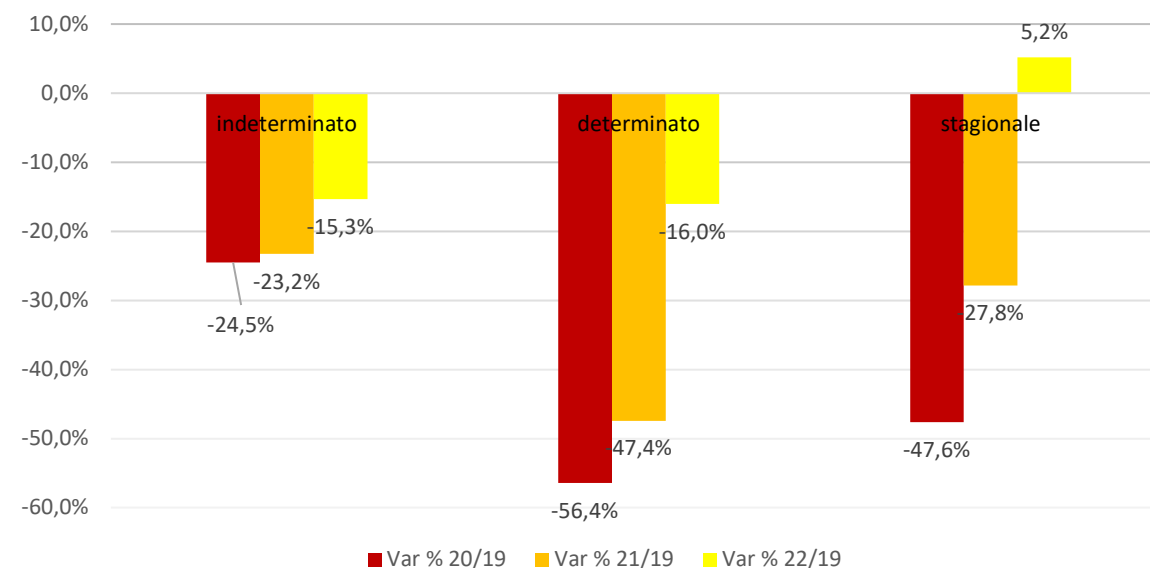
Il maggior numero di giornate retribuite lo troviamo tra i quadri (290), seguiti dai dirigenti (282), dagli impiegati (238), dagli operai (183) e dagli apprendisti con 133 giornate retribuite.

Per quanto riguarda la retribuzione media annua standardizzata, il valore più alto riguarda i dirigenti (€ 143.087), seguiti dai quadri (€ 63.988), dagli impiegati (€ 27.618), dagli operai (€ 24.322) e dagli apprendisti (€ 18.718).

## VARIAZIONE DIPENDENTI PER CATEGORIA



## VARIAZIONE DIPENDENTI PER DURATA CONTRATTO



## Focus alberghi – conseguenze pandemia

Fonte: INPS

Anche il settore alberghiero, come il complesso del turismo, ha visto leggermente aumentare l'occupazione nel 2022, ma rimane ancora al di sotto dei livelli pre-covid per tutte le categorie.

Se si analizza, invece, la durata del contratto, anche in questo caso si è ricorso al lavoro stagionale per far fronte alla domanda turistica.