



Osservatorio sul mercato del lavoro nel turismo XVI Rapporto

Focus
Valle d'Aosta

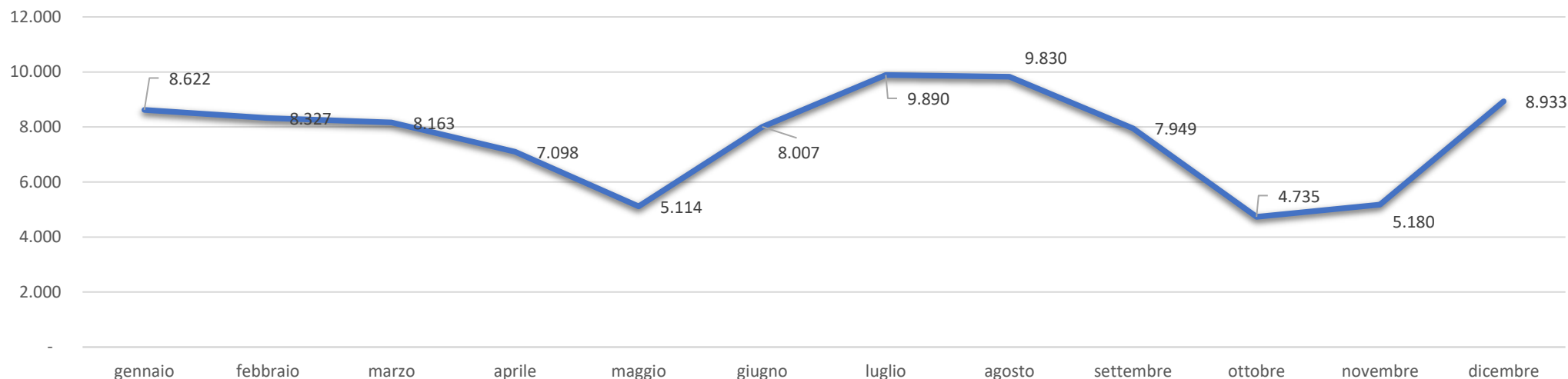
Elaborazioni a cura del Centro Studi Federalberghi

In collaborazione con



Consistenza			
	minimo	massimo	media
dipendenti	4.735	9.890	7.654
aziende	907	1.291	1.126
dipendenti per azienda	5,2	7,7	6,7

Dipendenti per mese



Mercato del lavoro

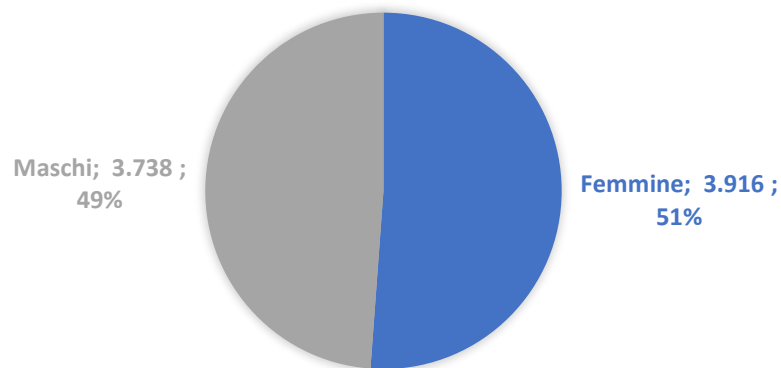
Fonte: INPS, 2023

In Valle d'Aosta nell'anno 2023 hanno operato in media 1.126 imprese turistiche con dipendenti. I lavoratori sono stati, in media, 7.654.

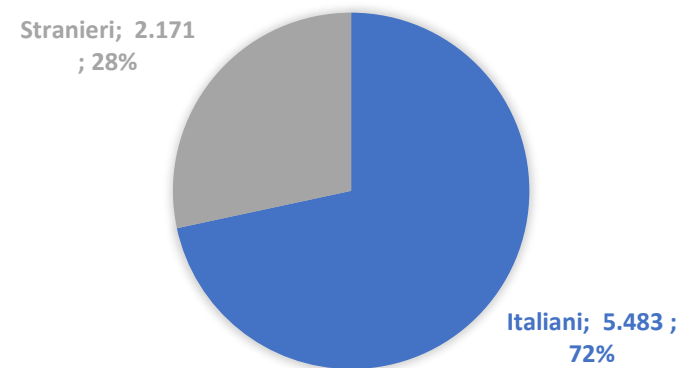
I valori minimi e massimi di occupazione sono nei mesi di luglio e ottobre con rispettivamente 9.890 e 4.735 dipendenti.

Dipendenti per classi di età (valori assoluti e % su totale dipendenti)						
età	<20	20-30	30-40	40-50	50-60	>60
dipendenti	796	2.319	1.601	1.370	1.238	330
valore %	10,4%	30,3%	20,9%	17,9%	16,2%	4,3%

DIPENDENTI PER GENERE
(VALORI ASSOLUTI E % SU TOTALE DIPENDENTI)



DIPENDENTI PER NAZIONALITÀ
(VALORI ASSOLUTI E % SU TOTALE DIPENDENTI)



Gli occupati

Fonte: INPS, 2023

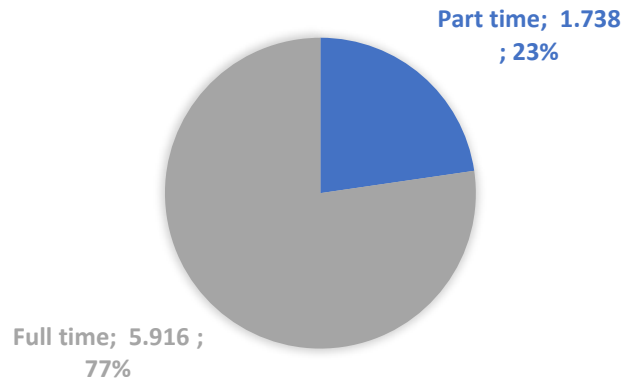
Oltre il 60% dei dipendenti (4.716) ha meno di 40 anni. Il 40,7% (3.116) ha meno di 30 anni.

Il 51,2% degli occupati con rapporto di lavoro dipendente (3.916) è donna.

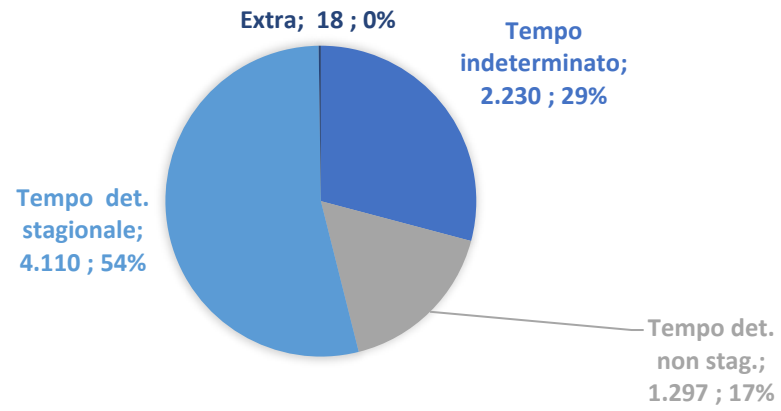
Il 28,4% dei dipendenti (2.171) è straniero.

Dipendenti per categoria (valori assoluti e % su totale dipendenti)		
apprendisti	692	9,0%
dirigenti	2	0,0%
impiegati	530	6,9%
operai	6.392	83,5%
quadri	38	0,5%

DIPENDENTI PER TIPOLOGIA DI ORARIO DI LAVORO (VALORI ASSOLUTI E % SU TOT. DIPENDENTI)



DIPENDENTI PER DURATA DEL CONTRATTO (VALORI ASSOLUTI E % SU TOT. DIPENDENTI)



Tipologie contrattuali

Fonte: INPS, 2023

La grande maggioranza (83,5%) dei dipendenti da aziende del settore turismo in Valle d'Aosta ha la qualifica di operaio. Gli impiegati rappresentano il 6,9% dei dipendenti (530), mentre gli apprendisti sono 692, pari al 9% del totale. Dirigenti (2) e quadri (38) rappresentano, insieme, lo 0,5% del totale.

Il 22,7% dei dipendenti (1.738) ha un contratto di lavoro a tempo parziale.

I contratti a tempo determinato stipulati per ragioni di stagionalità (4.110) rappresentano il 53,7% del totale, mentre quelli non stagionali (1.297) sono il 16,9%.

Occupazione dipendente per comparti e totale

(valori mensili e media annua)

	gennaio	febbraio	marzo	aprile	maggio	giugno	luglio	agosto	settembre	ottobre	novembre	dicembre	media
servizi ricettivi	4.396	4.310	4.253	3.433	2.438	4.558	5.702	5.594	4.453	1.958	2.189	4.386	3.973
pp.ee.	4.132	3.926	3.820	3.570	2.582	3.354	4.070	4.119	3.391	2.690	2.902	4.450	3.584
interm.	25	25	25	24	24	26	44	49	42	26	27	29	31
stab. termali	66	63	62	67	67	63	63	55	59	61	61	66	63
parchi divert.	3	3	3	4	3	6	11	13	4	0	1	2	4
totale	8.622	8.327	8.163	7.098	5.114	8.007	9.890	9.830	7.949	4.735	5.180	8.933	7.654

Occupati per comparto di attività

Fonte: INPS, 2023

Il 51,9% dell'occupazione dipendente media annua nel settore turismo in Valle d'Aosta è concentrata nel comparto dei servizi ricettivi. I pubblici esercizi occupano il 46,8% dei dipendenti. Contenuto è il contributo dell'intermediazione (0,4%), degli stabilimenti termali (1%) e dei parchi divertimento (0,1%).

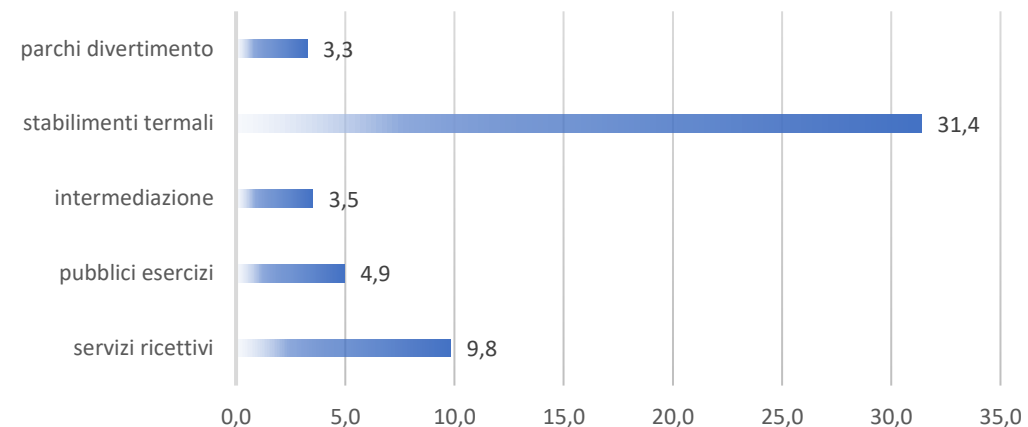
Gli effetti della pandemia hanno accentuato la stagionalità e creato una forte disparità negli esercizi ricettivi: se nel 2019 la differenza tra valore di occupazione minimo e massimo era del 306%, nel 2020 è diventato del 1.051%, per poi calare leggermente al 694% nel 2021. Nel 2022 tale valore si è attestato sul 283% e nel 2023 sul 291%.

Aziende con dipendenti per comparti e totali

(valori mensili e media annua)

	gennaio	febbraio	marzo	aprile	maggio	giugno	luglio	agosto	settembre	ottobre	novembre	dicembre	media
servizi ricettivi	409	400	405	394	298	419	479	481	435	296	295	423	395
pp.ee.	773	759	757	735	597	714	794	796	728	612	609	764	720
interm.	8	8	8	8	9	9	10	10	9	8	8	8	9
stab. termali	2	2	2	2	2	2	2	2	2	2	2	2	2
parchi divert.	1	1	1	2	1	1	2	2	1	0	1	1	1
totale	1.193	1.170	1.173	1.141	907	1.145	1.287	1.291	1.175	918	915	1.198	1.126

MEDIA DEI DIPENDENTI PER AZIENDA (VALORI ASSOLUTI)



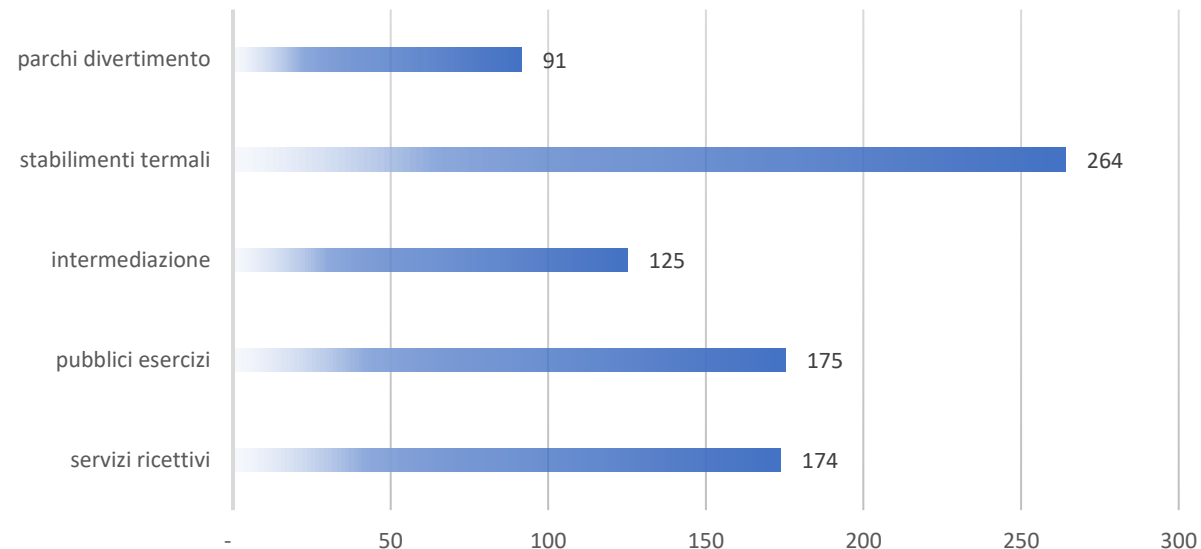
Aziende per comparto di attività

Fonte: INPS, 2023

Nel settore turismo in Valle d'Aosta il 63,9% delle imprese con dipendenti è un pubblico esercizio. Le imprese esercenti servizi ricettivi rappresentano il 35% del totale. Agenzie di viaggio, stabilimenti termali e parchi divertimento rappresentano rispettivamente l'1%, lo 0,2% e lo 0,1% del totale delle aziende con dipendenti.

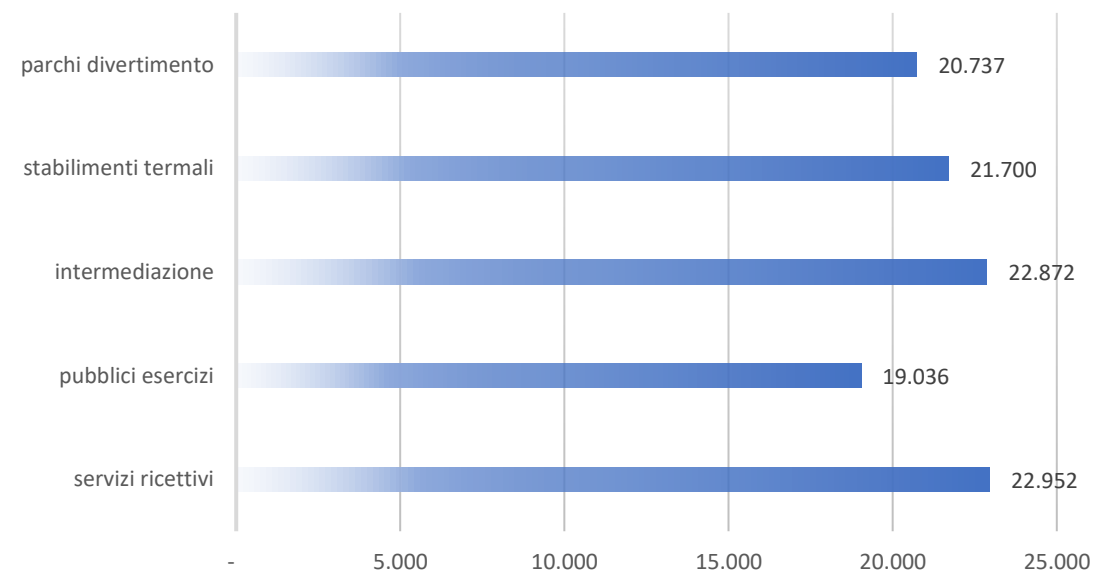
A fronte di una media settoriale di 6,7 dipendenti per azienda, il comparto con la dimensione occupazionale media maggiore è quello degli stabilimenti termali (31,4 dipendenti per azienda), seguito dai servizi ricettivi (9,8), dai pubblici esercizi (4,9), dall'intermediazione (3,5) e dai parchi divertimento (3,3).

GIORNATE RETRIBUITE (VALORI ASSOLUTI)



RETRIBUZIONE MEDIA ANNUA STANDARDIZZATA

(BASE 100 = COMPARTO CON MAGGIOR NUMERO DI GIORNATE RETRIBUITE)



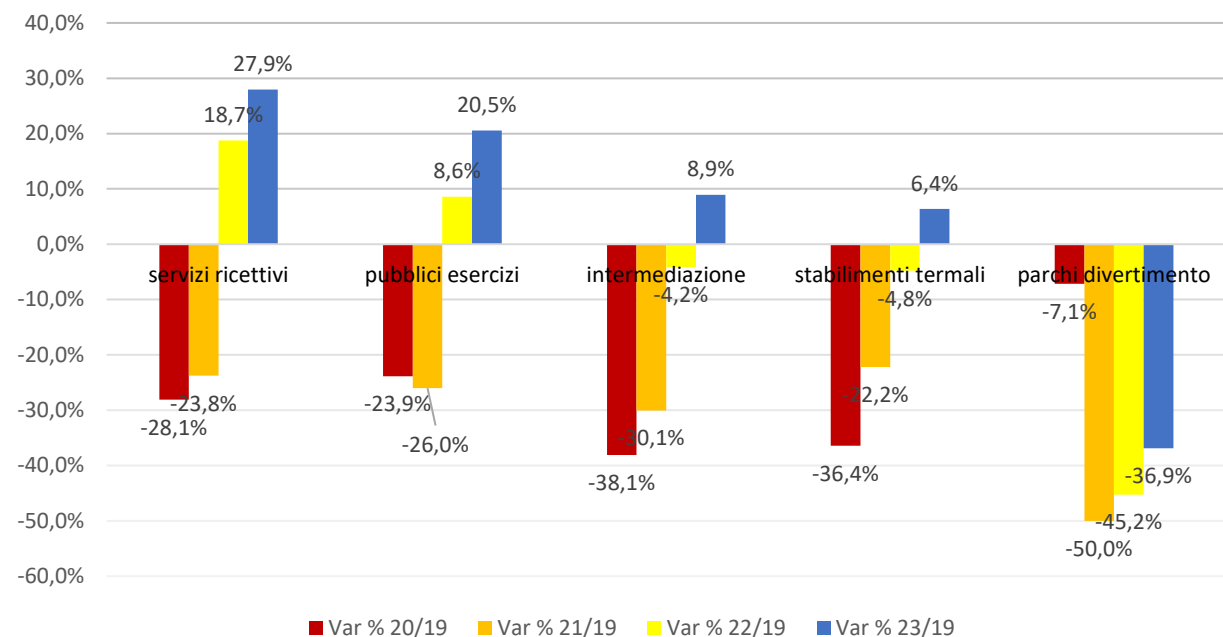
Retribuzioni dei dipendenti a tempo pieno

Fonte: INPS, 2023

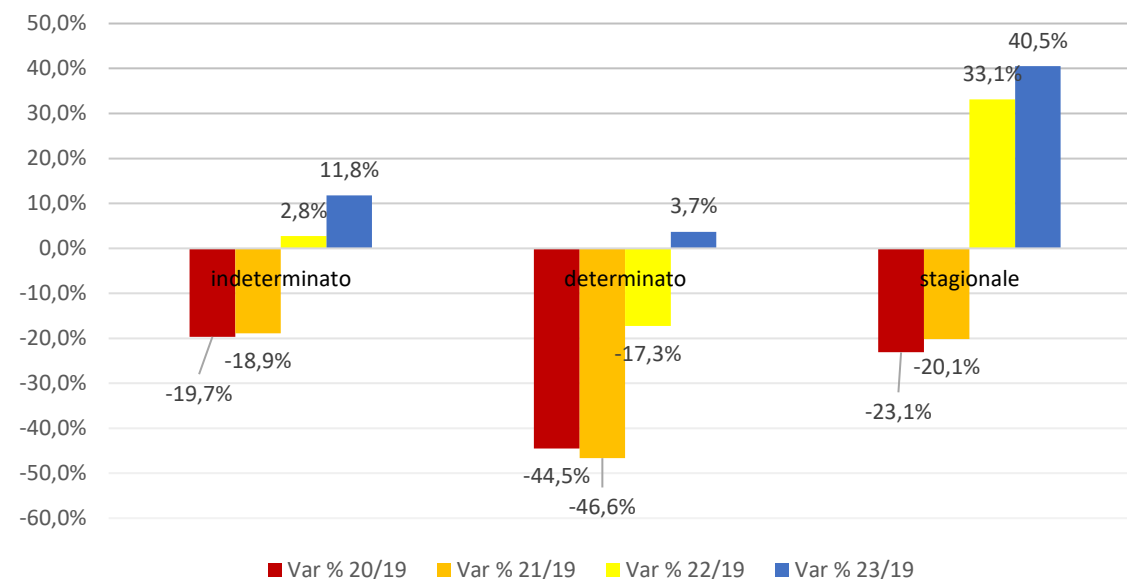
Il maggior numero di giornate retribuite nel 2023 è stato negli stabilimenti termali (264), seguiti dai pubblici esercizi (175), dai servizi ricettivi (174) e dall'intermediazione (125). Infine troviamo i parchi divertimento con 91 giornate retribuite.

Per quanto riguarda la retribuzione media annua standardizzata, il valore più alto riguarda i servizi ricettivi (€ 22.952), seguiti dall'intermediazione (€ 20.872), dagli stabilimenti termali (€ 21.700), dai parchi divertimento (€ 20.737) e dai pubblici esercizi (€ 19.036).

VARIAZIONE DIPENDENTI PER COMPARTO



VARIAZIONE DIPENDENTI PER DURATA CONTRATTO



Conseguenze pandemia

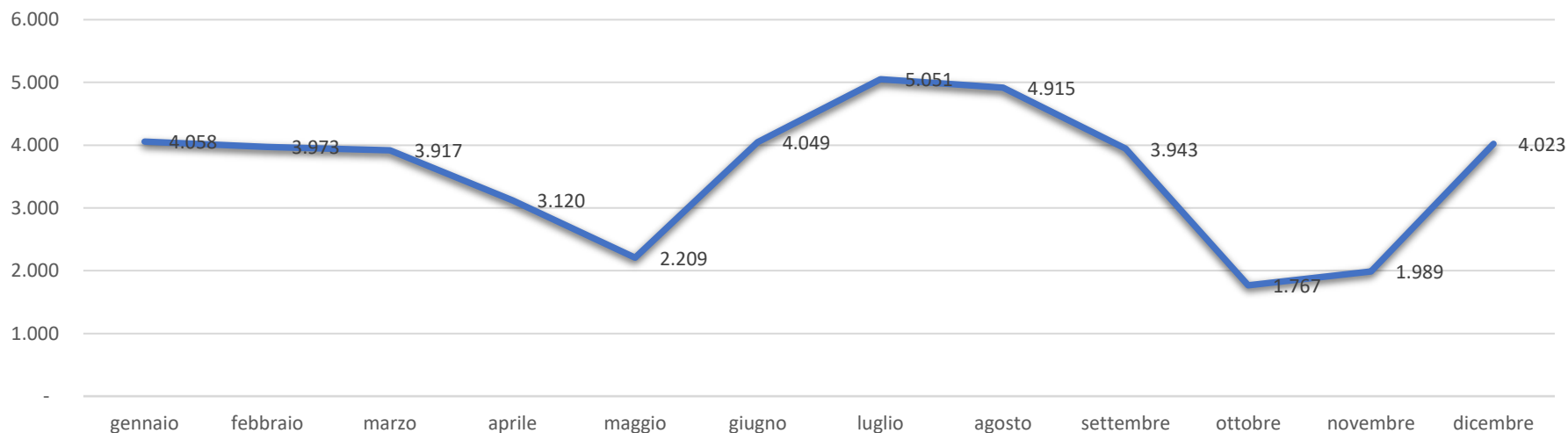
Fonte: INPS

L'occupazione è aumentata nel 2023, superando i livelli pre-covid del 24% (+9,3% sul 2022), anche se la situazione rimane preoccupante per i parchi divertimento.

Se si analizza, invece, la durata del contratto, si è ricorso al lavoro stagionale per far fronte alla domanda turistica.

Consistenza			
	minimo	massimo	media
dipendenti	1.767	5.051	3.585
aziende	204	309	272
dipendenti per azienda	8,4	16,4	12,9

Dipendenti per mese



Focus alberghi – stagionalità

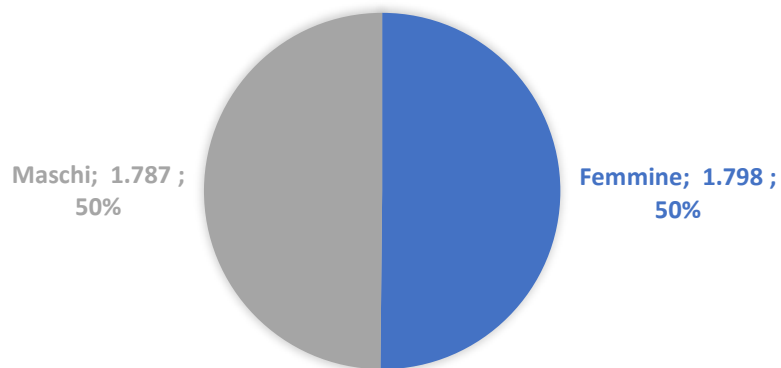
Fonte: INPS, 2023

In Valle d'Aosta nell'anno 2023 hanno operato in media 272 imprese alberghiere con dipendenti. I lavoratori sono stati, in media, 3.585.

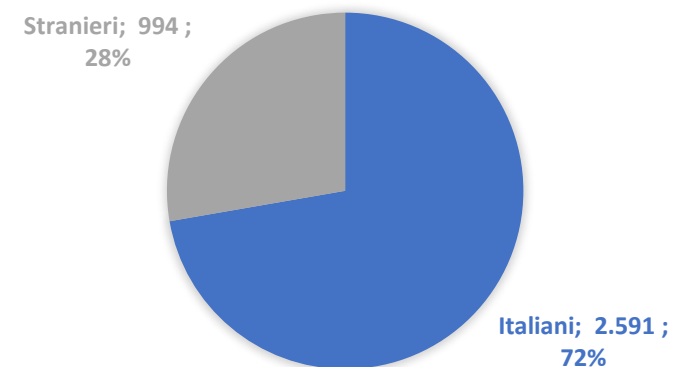
I valori massimi e minimi di occupazione sono nei mesi di luglio e ottobre con rispettivamente 5.051 e 1.767 dipendenti.

Dipendenti per classi di età (valori assoluti e % su totale dipendenti)						
età	<20	20-30	30-40	40-50	50-60	>60
dipendenti	343	986	689	684	709	173
valore %	9,6%	27,5%	19,2%	19,1%	19,8%	4,8%

DIPENDENTI PER GENERE (VALORI ASSOLUTI E % SU TOTALE DIPENDENTI)



DIPENDENTI PER NAZIONALITÀ (VALORI ASSOLUTI E % SU TOTALE DIPENDENTI)



Focus alberghi – occupati

Fonte: INPS, 2023

Più della metà dei dipendenti (56,3%, 2.018) ha meno di 40 anni. Il 37,1% (1.329) ha meno di 30 anni.

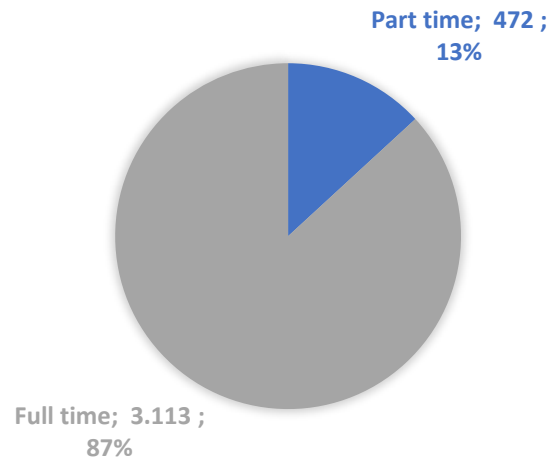
I lavoratori si dividono equamente tra donne e uomini (50,2% vs. 49,8%). Il 27,7% dei dipendenti (994) è straniero.

Dipendenti per categoria

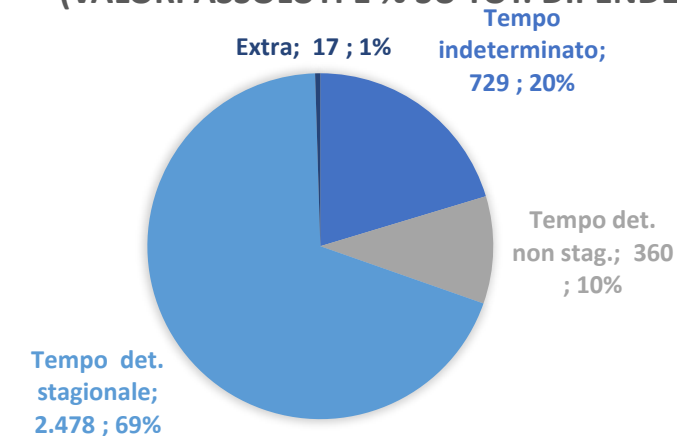
(valori assoluti e % su totale dipendenti)

apprendisti	219	6,1%
dirigenti	2	0,1%
impiegati	388	10,8%
operai	2.943	82,1%
quadri	33	0,9%

DIPENDENTI PER TIPOLOGIA DI ORARIO DI LAVORO (VALORI ASSOLUTI E % SU TOT. DIPENDENTI)



DIPENDENTI PER DURATA DEL CONTRATTO (VALORI ASSOLUTI E % SU TOT. DIPENDENTI)



Focus alberghi – tipologie contrattuali

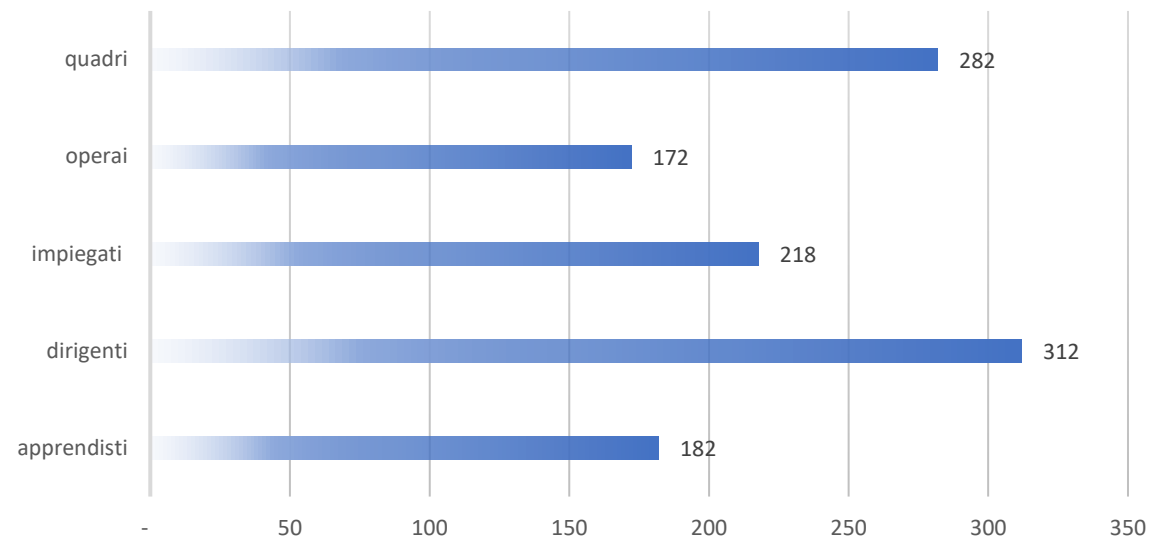
Fonte: INPS, 2023

La grande maggioranza (82,1%) dei dipendenti da aziende del settore alberghiero ha la qualifica di operaio. Gli impiegati rappresentano il 10,8% dei dipendenti (388), mentre gli apprendisti sono 219, pari al 6,1% del totale. I quadri (33) e i dirigenti (2) rappresentano insieme l'1% del totale.

Il 13,2% dei dipendenti (472) ha un contratto di lavoro a tempo parziale.

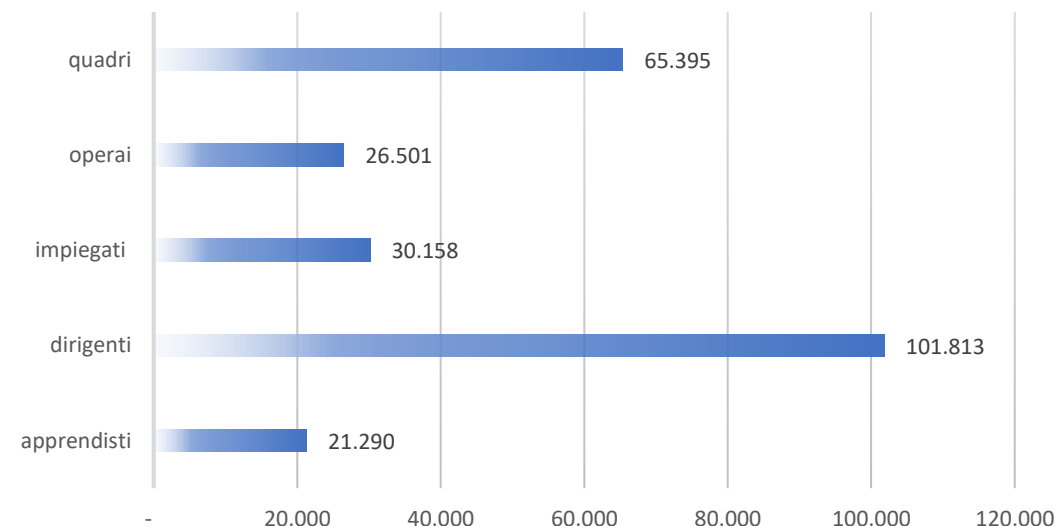
I contratti a tempo determinato stipulati per ragioni di stagionalità (2.478) rappresentano il 69,1%, mentre quelli non stagionali (360) sono il 10%.

GIORNATE RETRIBUITE (VALORI ASSOLUTI)



RETRIBUZIONE MEDIA ANNUA STANDARDIZZATA

(BASE 100 = CATEGORIA CON MAGGIOR NUMERO DI GIORNATE
RETRIBUITE)



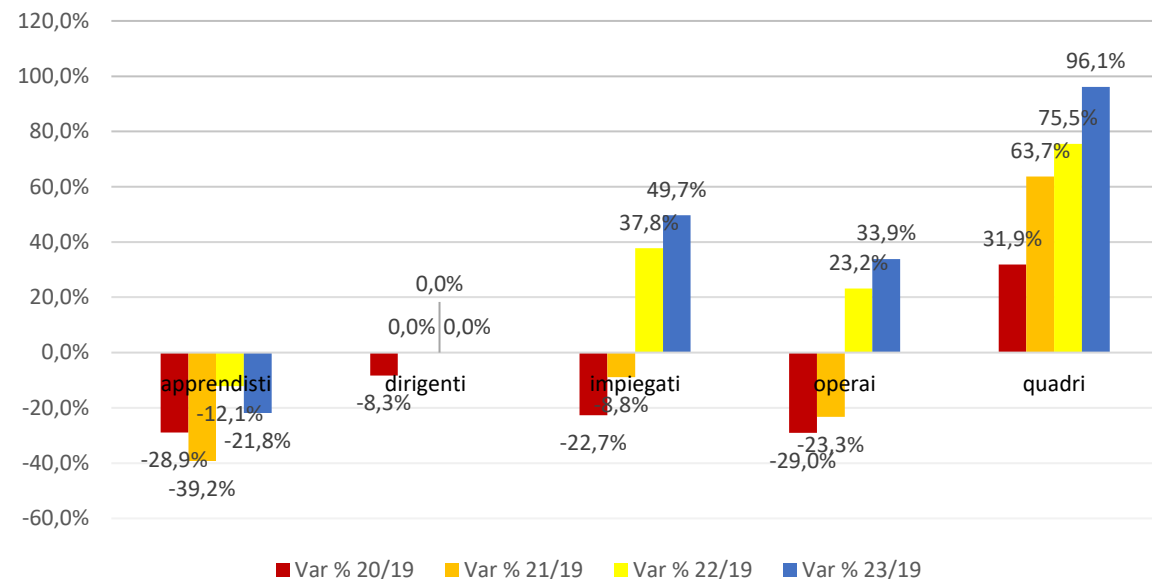
Focus alberghi - retribuzioni dei dipendenti a tempo pieno

Fonte: INPS, 2023

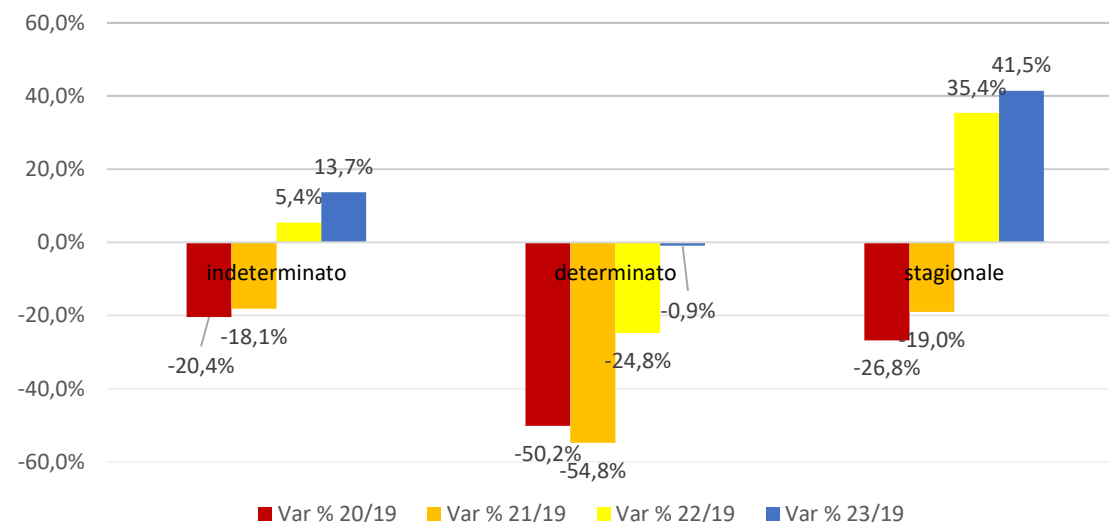
Il maggior numero di giornate retribuite lo troviamo tra i dirigenti (312), seguiti dai quadri (282), dagli impiegati (218), dagli apprendisti (182) e dagli operai con 172 giornate retribuite.

Per quanto riguarda la retribuzione media annua standardizzata, il valore più alto riguarda i dirigenti (€ 101.813), seguiti dai quadri (€ 65.395), dagli impiegati (€ 30.158), dagli operai (€ 26.501) e dagli apprendisti (€ 21.290).

VARIAZIONE DIPENDENTI PER CATEGORIA



VARIAZIONE DIPENDENTI PER DURATA CONTRATTO



Focus alberghi – conseguenze pandemia

Fonte: INPS

Anche nel settore alberghiero, come nel complesso del turismo, l'occupazione è aumentata nel 2023 superando ai livelli pre-covid del 30,1% (+7,2% rispetto al 2022). La situazione rimane preoccupante per gli apprendisti.

Se si analizza, invece, la durata del contratto, anche in questo caso si è ricorso al lavoro stagionale per far fronte alla domanda turistica.