



Osservatorio sul mercato del lavoro nel turismo XIV Rapporto

Focus
Valle d'Aosta

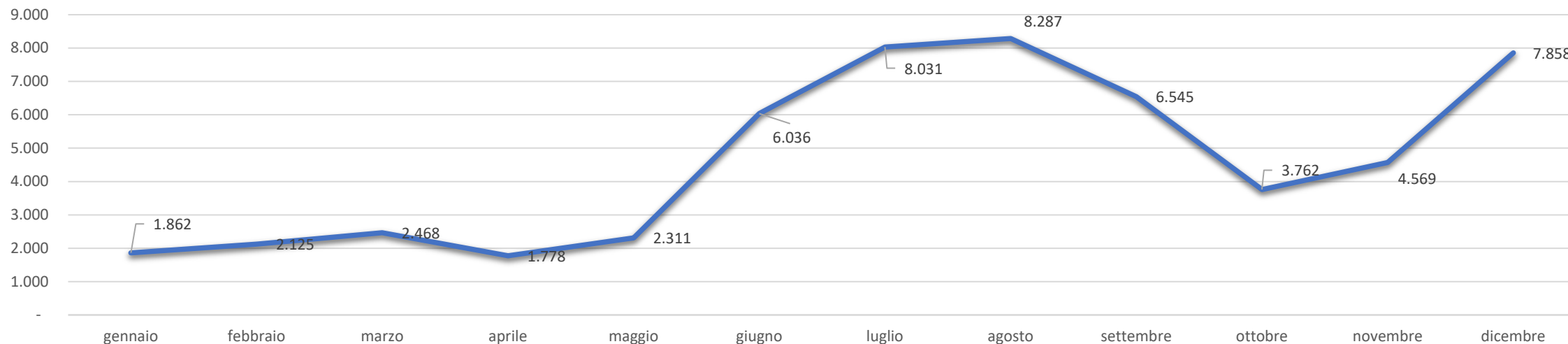
Elaborazioni a cura del Centro Studi Federalberghi

In collaborazione con



Consistenza			
	minimo	massimo	media
dipendenti	1.778	8.287	4.636
aziende	579	1.257	902
dipendenti per azienda	3,0	6,9	4,8

Dipendenti per mese



Mercato del lavoro

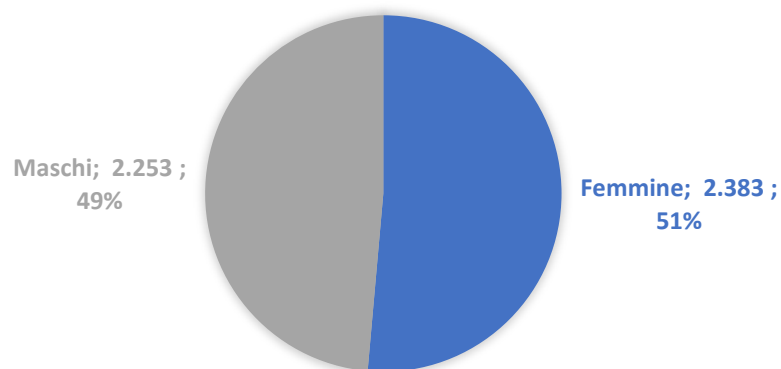
Fonte: INPS, 2021

In Valle d'Aosta nell'anno 2021 hanno operato in media 902 imprese turistiche. I lavoratori dipendenti sono stati, in media, 4.636.

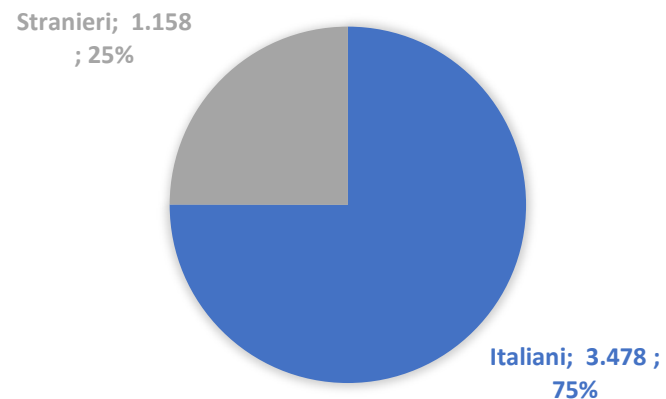
I valori minimi di occupazione sono ancora lontani da quelli pre-covid: nel 2019 a dicembre (punta massima) venivano occupati 8.085 dipendenti, a ottobre (punta minima) 3.622.

Dipendenti per classi di età (valori assoluti e % su totale dipendenti)						
età	<20	20-30	30-40	40-50	50-60	>60
dipendenti	453	1.419	990	867	730	177
valore %	9,8%	30,6%	21,4%	18,7%	15,7%	3,8%

DIPENDENTI PER GENERE
(VALORI ASSOLUTI E % SU TOTALE DIPENDENTI)



DIPENDENTI PER NAZIONALITÀ
(VALORI ASSOLUTI E % SU TOTALE DIPENDENTI)



Gli occupati

Fonte: INPS, 2021

Oltre il 60% dei dipendenti (2.862) ha meno di 40 anni. Il 40,4% (1.872) ha meno di 30 anni.

Il 51,4% degli occupati con rapporto di lavoro dipendente (2.383) è donna.

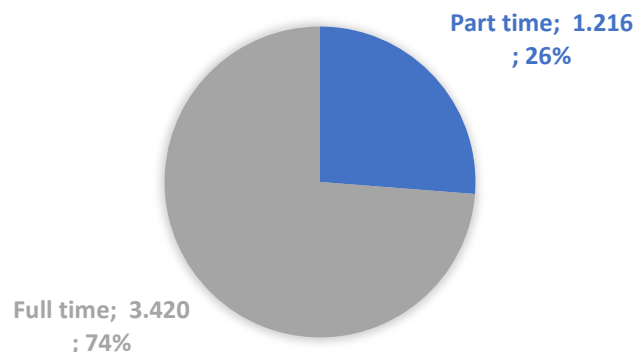
Il 25% dei dipendenti (1.158) è straniero.

Dipendenti per categoria

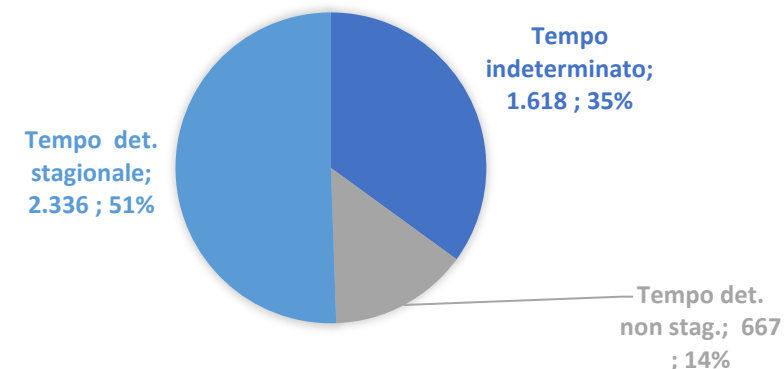
(valori assoluti e % su totale dipendenti)

apprendisti	520	11,2%
dirigenti	2	0,0%
impiegati	332	7,2%
operai	3.751	80,9%
quadri	30	0,7%

DIPENDENTI PER TIPOLOGIA DI ORARIO DI LAVORO (VALORI ASSOLUTI E % SU TOT. DIPENDENTI)



DIPENDENTI PER DURATA DEL CONTRATTO (VALORI ASSOLUTI E % SU TOT. DIPENDENTI)



Tipologie contrattuali

Fonte: INPS, 2021

La grande maggioranza (80,9%) dei dipendenti da aziende del settore turismo in Valle d'Aosta ha la qualifica di operaio. Gli impiegati rappresentano il 7,2% dei dipendenti (332), mentre gli apprendisti sono 520, pari all'11,2% del totale. Dirigenti (2) e quadri (30) rappresentano, insieme, lo 0,7% del totale.

Il 26,2% dei dipendenti (1.216) ha un contratto di lavoro a tempo parziale.

I contratti a tempo determinato stipulati per ragioni di stagionalità (2.336) rappresentano il 50,4% del totale, mentre quelli non stagionali (667) sono il 14,4%.

Occupazione dipendente per comparti e totale

(valori mensili e media annua)

	gennaio	febbraio	marzo	aprile	maggio	giugno	luglio	agosto	settembre	ottobre	novembre	dicembre	media
servizi ricettivi	698	778	948	693	883	3.369	4.658	4.807	3.735	1.610	2.122	4.106	2.367
pp.ee.	1.102	1.333	1.462	1.042	1.405	2.601	3.278	3.372	2.714	2.075	2.359	3.654	2.200
interm.	18	12	16	16	13	15	27	35	34	17	16	16	20
stab. termali	44	2	42	27	10	44	57	57	56	60	72	80	46
parchi divert.	0	0	0	0	0	7	11	16	6	0	0	2	4
totale	1.862	2.125	2.468	1.778	2.311	6.036	8.031	8.287	6.545	3.762	4.569	7.858	4.636

Occupati per comparto di attività

Fonte: INPS, 2021

Il 51,1% dell'occupazione dipendente media annua nel settore turismo in Valle d'Aosta è concentrata nel comparto dei servizi ricettivi. I pubblici esercizi occupano il 47,4% dei dipendenti. Contenuto è il contributo dell'intermediazione (0,4%), degli stabilimenti termali (1%) e dei parchi divertimento (0,1%).

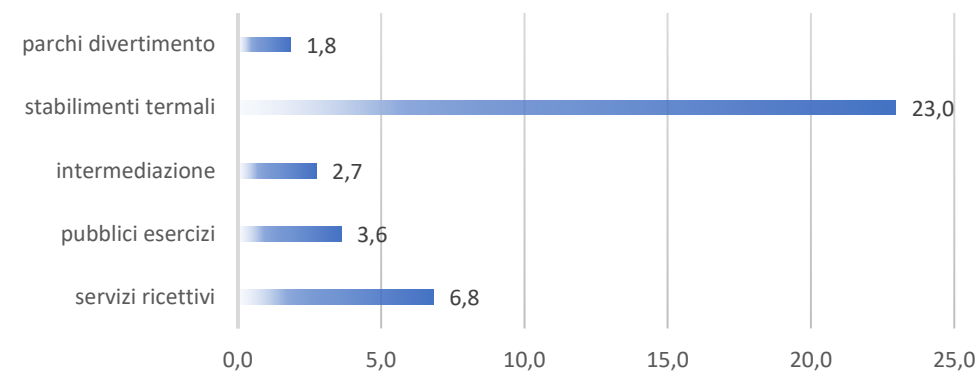
Gli effetti della pandemia hanno accentuato la stagionalità e creato una forte disparità negli esercizi ricettivi: se nel 2019 la differenza tra valore di occupazione minimo e massimo era del 306%, nel 2020 è diventato del 1.051%, per poi calare leggermente al 694% nel 2021.

Aziende con dipendenti per comparti e totali

(valori mensili e media annua)

	gennaio	febbraio	marzo	aprile	maggio	giugno	luglio	agosto	settembre	ottobre	novembre	dicembre	media
servizi ricettivi	189	196	218	182	206	384	468	479	427	264	268	400	307
pp.ee.	419	481	514	388	470	672	757	766	693	568	575	721	585
interm.	7	5	7	7	6	7	8	8	8	7	7	7	7
stab. termali	2	2	2	2	2	2	2	2	2	2	2	2	2
parchi divert.	0	0	0	0	0	2	2	2	2	0	0	1	1
totale	617	684	741	579	684	1.067	1.237	1.257	1.132	841	852	1.131	902

MEDIA DEI DIPENDENTI PER AZIENDA (VALORI ASSOLUTI)



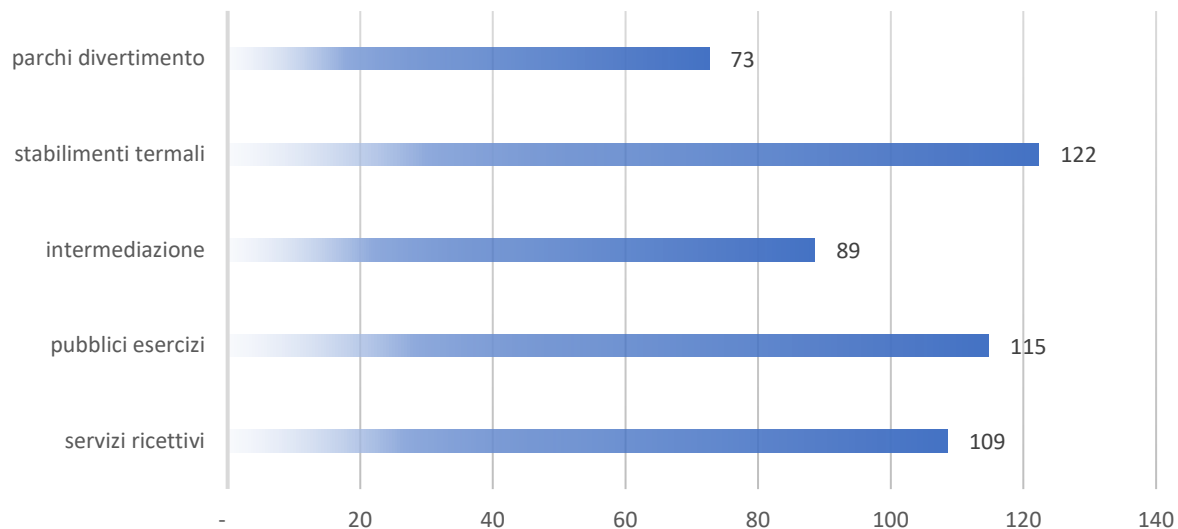
Aziende per comparto di attività

Fonte: INPS, 2021

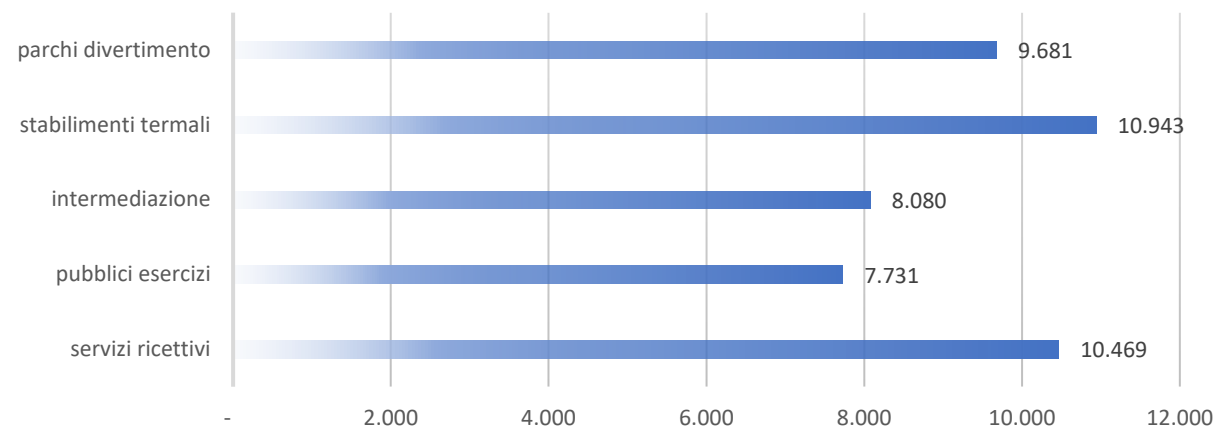
Nel settore turismo in Valle d'Aosta il 64,9% delle imprese con dipendenti è un pubblico esercizio. Le imprese esercenti servizi ricettivi rappresentano il 34% del totale. Agenzie di viaggio, stabilimenti termali e parchi divertimento rappresentano rispettivamente l'1%, lo 0,2% e lo 0,1% del totale delle aziende con dipendenti.

A fronte di una media settoriale di 4,8 dipendenti per azienda, il comparto con la dimensione occupazionale media maggiore è quello degli stabilimenti termali (23 dipendenti per azienda), seguito dai servizi ricettivi (6,8), dai pubblici esercizi (3,6), dall'intermediazione (2,7) e dai parchi divertimento (1,8).

GIORNATE RETRIBUITE (VALORI ASSOLUTI)



RETRIBUZIONE MEDIA ANNUA STANDARDIZZATA (BASE 100 = COMPARTO CON MAGGIOR NUMERO DI GIORNATE RETRIBUITE)



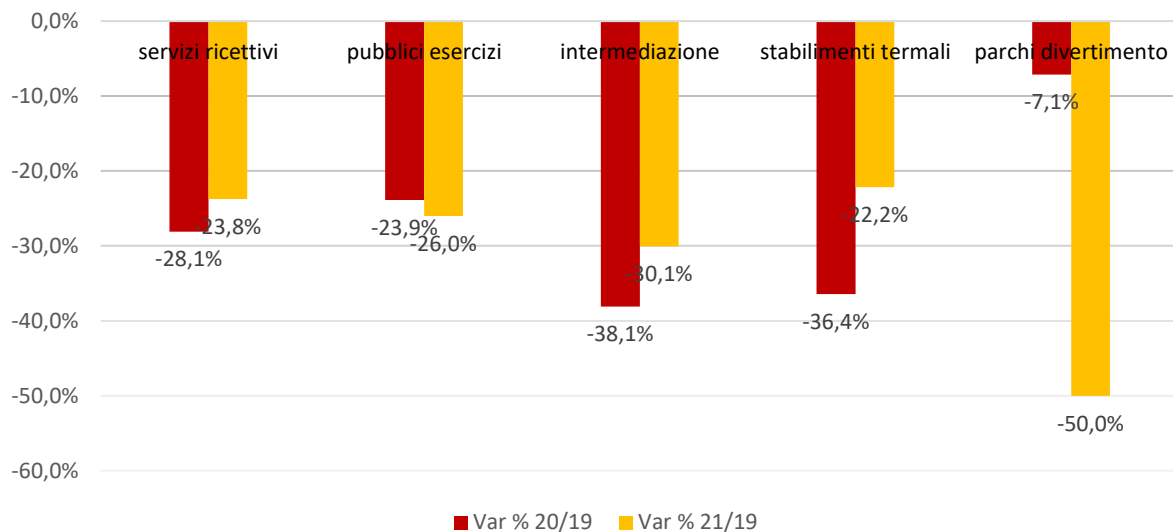
Retribuzioni dei dipendenti a tempo pieno

Fonte: INPS, 2021

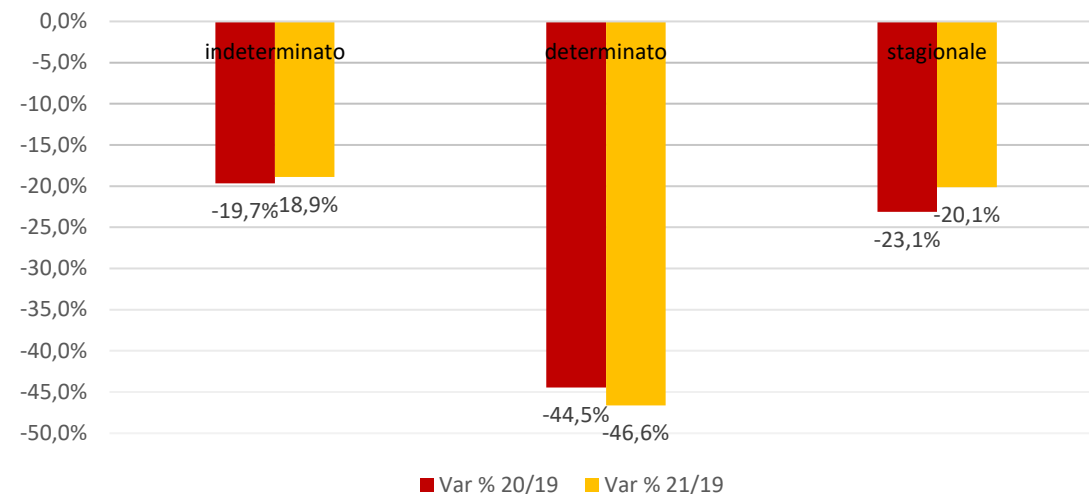
Il maggior numero di giornate retribuite nel 2021 è stato negli stabilimenti termali (122), seguiti dai pubblici esercizi (115), dai servizi ricettivi (109) e dall'intermediazione (89). Infine troviamo i parchi divertimento con 73 giornate retribuite.

Per quanto riguarda la retribuzione media annua standardizzata, il valore più alto riguarda gli stabilimenti termali (€ 10.943), seguiti dai servizi ricettivi (€ 10.469), dai parchi divertimento (€ 9.681), dall'intermediazione (€ 8.080) e dai pubblici esercizi (€ 7.731).

VARIAZIONE DIPENDENTI PER COMPARTO



VARIAZIONE DIPENDENTI PER DURATA CONTRATTO



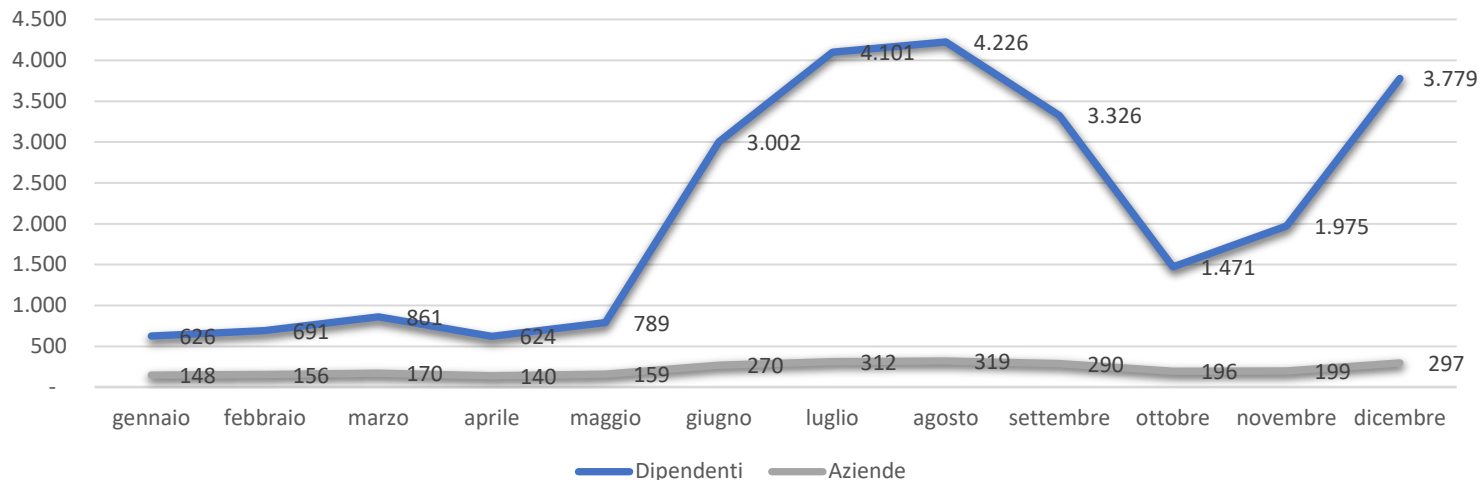
Conseguenze pandemia

Fonte: INPS

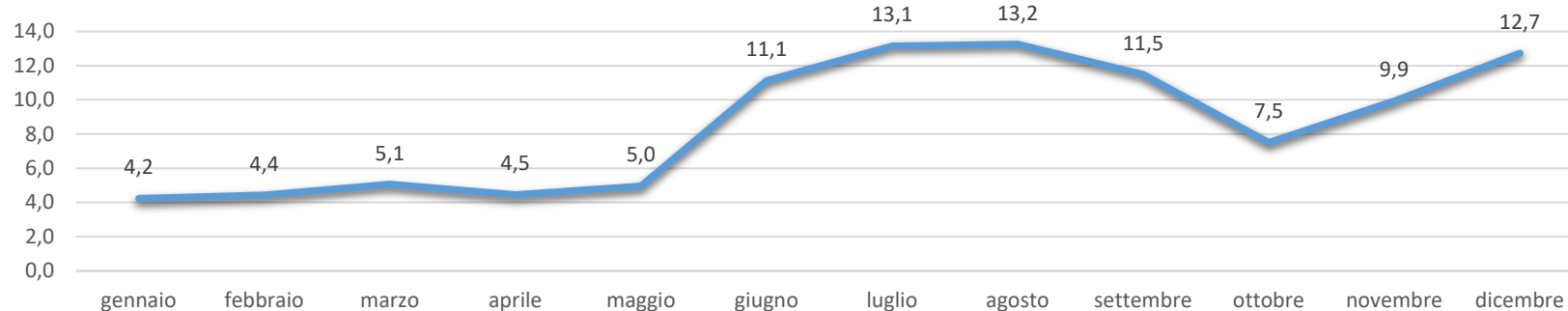
Anche se l'occupazione è leggermente aumentata nel 2021, rimane ancora al di sotto dei livelli pre-covid, essendoci quasi il 25% dei lavoratori in meno.

Se si analizza, invece, la durata del contratto, i contratti a tempo determinato sono ulteriormente diminuiti.

Dipendenti e aziende per mese



Dimensione media per mese



Focus alberghi – stagionalità

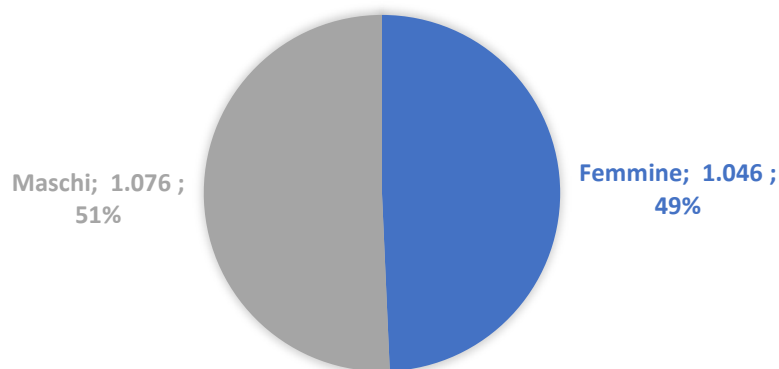
Fonte: INPS, 2021

Anche nel solo settore alberghiero continuano le conseguenze della pandemia sulla stagionalità: i mesi di maggiore e minore occupazione sono agosto e aprile con rispettivamente 4.226 e 624 dipendenti. Nel 2019 erano dicembre e ottobre con rispettivamente 3.767 e 1.193 dipendenti. Dal lato delle aziende, i mesi con maggiore e minore stagionalità sono agosto e aprile con rispettivamente 319 e 140 aziende.

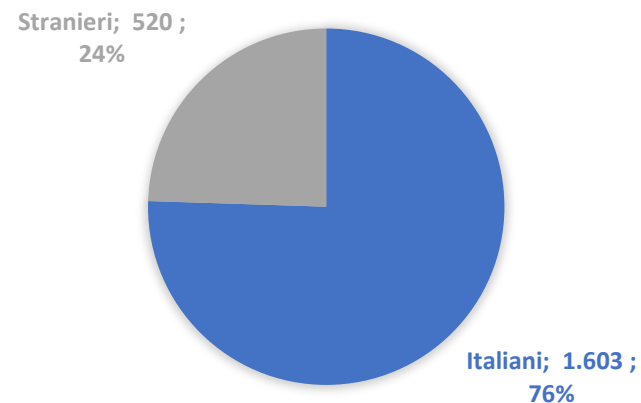
La dimensione media risulta maggiore ad agosto (13,2) e minima a gennaio (4,2). La media nell'anno, invece, è di 8,5 dipendenti per azienda.

Dipendenti per classi di età (valori assoluti e % su totale dipendenti)						
età	<20	20-30	30-40	40-50	50-60	>60
dipendenti	219	557	421	421	409	95
valore %	10,3%	26,2%	19,9%	19,8%	19,3%	4,5%

DIPENDENTI PER GENERE
(VALORI ASSOLUTI E % SU TOTALE DIPENDENTI)



DIPENDENTI PER NAZIONALITÀ
(VALORI ASSOLUTI E % SU TOTALE DIPENDENTI)



Focus alberghi – occupati

Fonte: INPS, 2021

Più della metà dei dipendenti (56,4%, 1.198) ha meno di 40 anni. Il 36,6% (777) ha meno di 30 anni.

La maggioranza degli impiegati è uomo (50,7%, 1.076).
Il 24,5% dei dipendenti (520) è straniero.

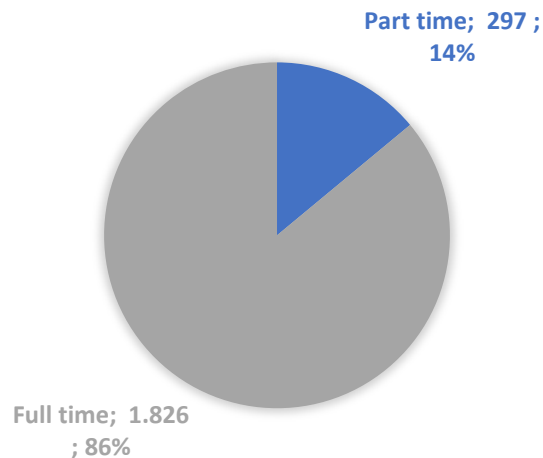
Dipendenti per categoria

(valori assoluti e % su totale dipendenti)

apprendisti	170	8,0%
dirigenti	2	0,1%
impiegati	236	11,1%
operai	1.687	79,5%
quadri	28	1,3%

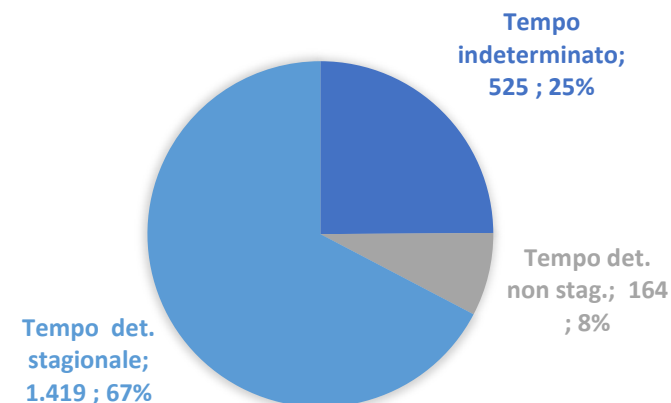
DIPENDENTI PER TIPOLOGIA DI ORARIO DI LAVORO

(VALORI ASSOLUTI E % SU TOT. DIPENDENTI)



DIPENDENTI PER DURATA DEL CONTRATTO

(VALORI ASSOLUTI E % SU TOT. DIPENDENTI)



Focus alberghi – tipologie contrattuali

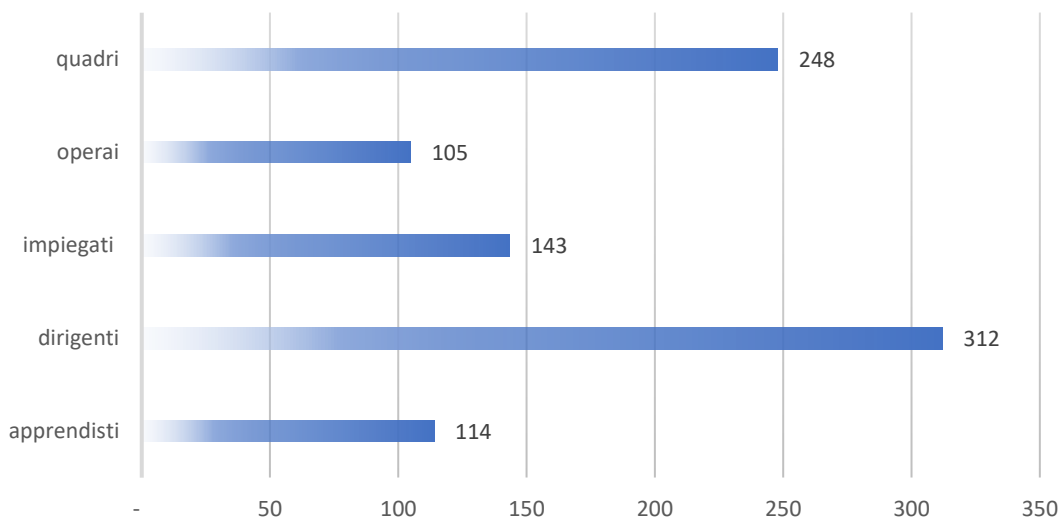
Fonte: INPS, 2021

La grande maggioranza (79,5%) dei dipendenti da aziende del settore alberghiero ha la qualifica di operaio. Gli impiegati rappresentano l'11,1% dei dipendenti (236), mentre gli apprendisti sono 170, pari all'8% del totale. I quadri (28) e dirigenti (2) rappresentano l'1,4% del totale.

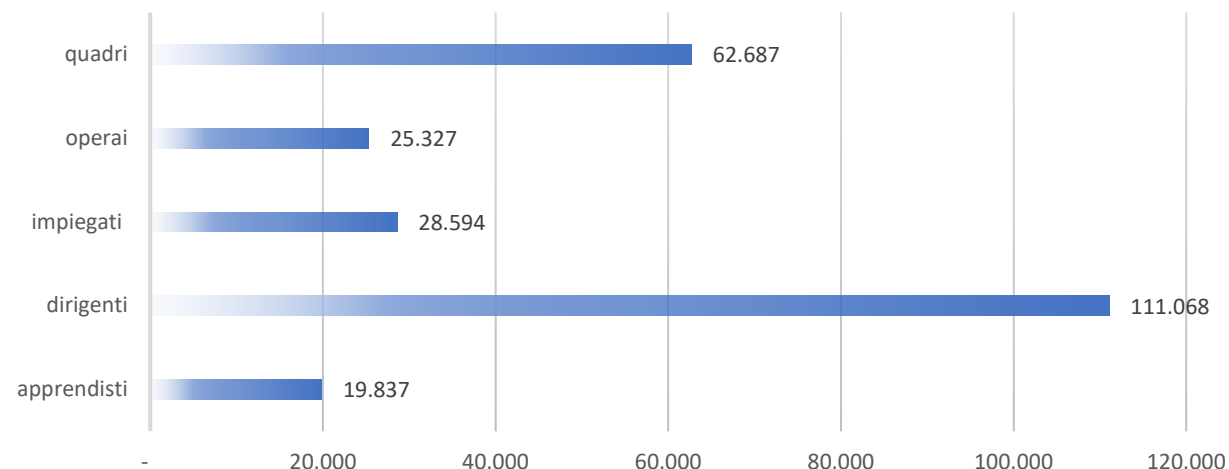
Il 14% dei dipendenti (297) ha un contratto di lavoro a tempo parziale.

I contratti a tempo determinato stipulati per ragioni di stagionalità (1.419) rappresentano il 66,9%, mentre quelli non stagionali (164) sono il 7,7%.

GIORNATE RETRIBUITE (VALORI ASSOLUTI)



RETRIBUZIONE MEDIA ANNUA STANDARDIZZATA (BASE 100 = CATEGORIA CON MAGGIOR NUMERO DI GIORNATE RETRIBUITE)



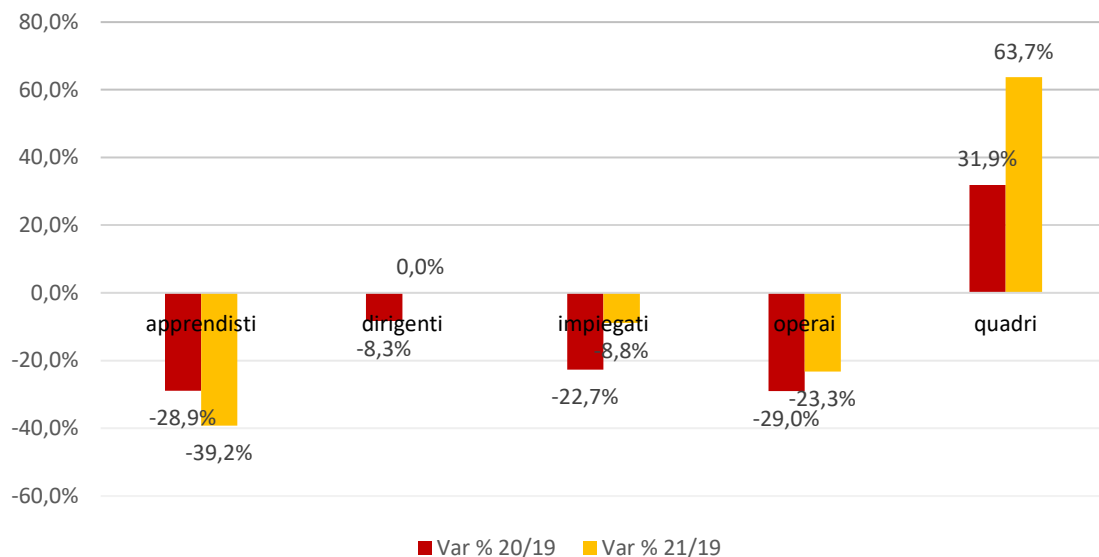
Focus alberghi - retribuzioni dei dipendenti a tempo pieno

Fonte: INPS, 2021

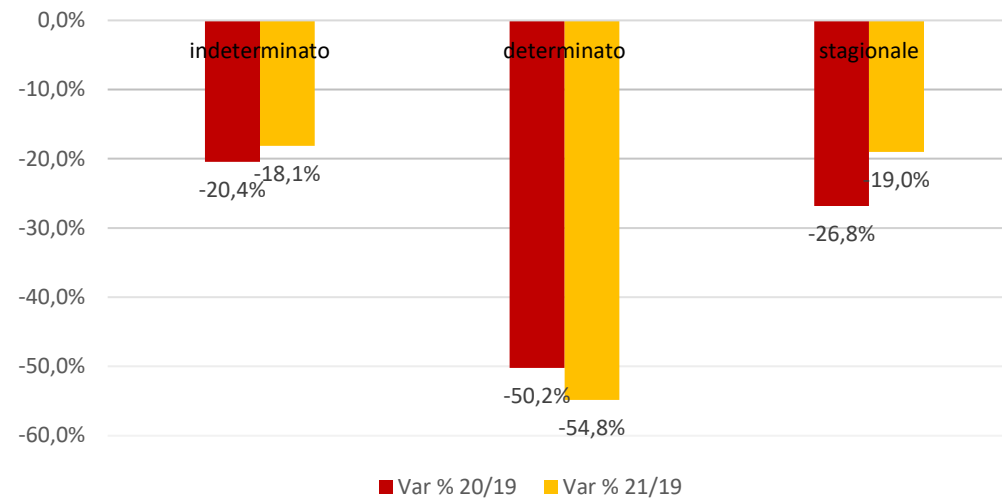
Il maggior numero di giornate retribuite lo troviamo tra i dirigenti (312), seguiti dai quadri (248), dagli impiegati (143), dagli apprendisti (114) e dagli operai con 105 giornate retribuite.

Per quanto riguarda la retribuzione media annua standardizzata, il valore più alto riguarda i dirigenti (€ 111.068), seguiti dai quadri (€ 62.687), dagli impiegati (€ 28.594), dagli operai (€ 25.327) e dagli apprendisti (€ 19.837).

VARIAZIONE DIPENDENTI PER CATEGORIA



VARIAZIONE DIPENDENTI PER DURATA CONTRATTO



Focus alberghi – conseguenze pandemia

Fonte: INPS

Anche il settore alberghiero, come il complesso del turismo, ha visto leggermente aumentare l'occupazione nel 2021, ma rimane ancora al di sotto dei livelli pre-covid. Una delle categorie maggiormente colpite continua ad essere quella degli apprendisti.

Se si analizza, invece, la durata del contratto, i contratti a tempo determinato sono ulteriormente diminuiti.