



# Osservatorio sul mercato del lavoro nel turismo

Focus  
Valle d'Aosta

## XIII Rapporto

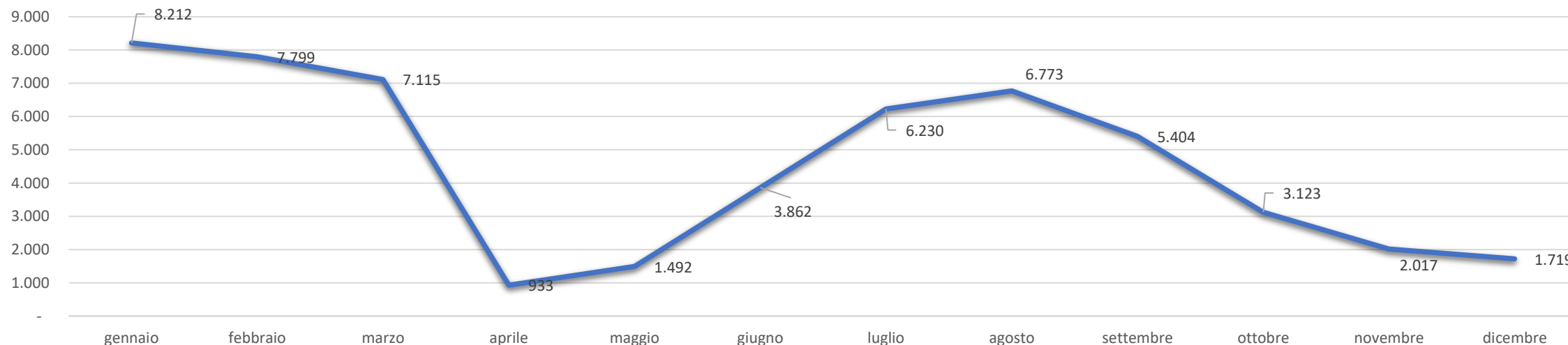
Elaborazioni a cura del Centro Studi Federalberghi

In collaborazione con



Consistenza			
	minimo	massimo	media
dipendenti	933	8.212	4.557
aziende	360	1.225	911
dipendenti per azienda	2,6	6,7	4,6

Dipendenti per mese



## Mercato del lavoro

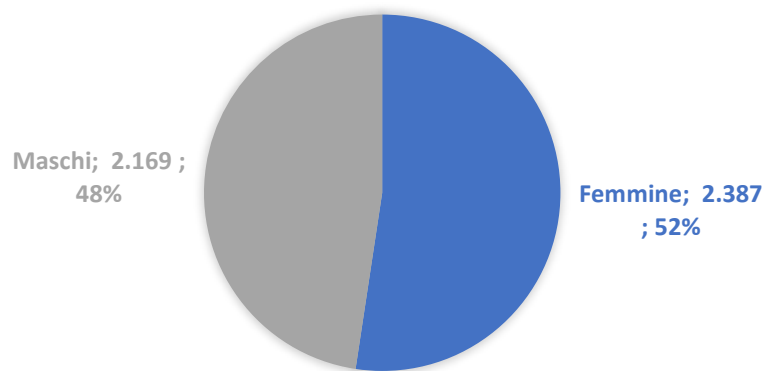
Fonte: INPS, 2020

In Valle d'Aosta nell'anno 2020 hanno operato in media 911 imprese turistiche. I lavoratori dipendenti sono stati, in media, 4.557.

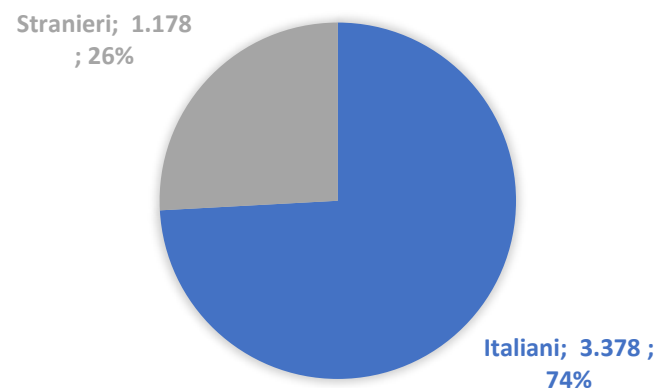
Il valore minimo dell'occupazione si registra nel mese di aprile (933), mentre nel 2019 era ad ottobre e occupava 3.622 dipendenti. Nell'era pre-covid la punta massima si manifestava nel mese di dicembre con 8.085 dipendenti. Nel 2020, invece, il maggior livello di occupazione è rimasto nel mese di gennaio, prima che la pandemia si manifestasse anche in Italia.

Dipendenti per classi di età (valori assoluti e % su totale dipendenti)						
età	<20	20-30	30-40	40-50	50-60	>60
dipendenti	299	1.491	1.008	915	684	161
valore %	6,6%	32,7%	22,1%	20,1%	15,0%	3,5%
var % 20/19	-38,1%	-28,4%	-24,0%	-25,7%	-18,4%	-23,9%

**DIPENDENTI PER GENERE**  
(VALORI ASSOLUTI E % SU TOTALE DIPENDENTI)



**DIPENDENTI PER NAZIONALITÀ**  
(VALORI ASSOLUTI E % SU TOTALE DIPENDENTI)



## Gli occupati

Fonte: INPS, 2020

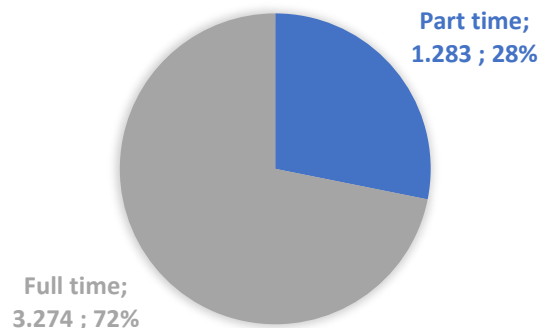
Oltre il 60% dei dipendenti (2.798) ha meno di 40 anni. Il 39,3% (1.790) ha meno di 30 anni. Sono proprio i giovani ad aver subito le conseguenze più nefaste della pandemia. Quasi il 40% dei giovanissimi (sotto i 20 anni) hanno perso il lavoro.

Il 52,4% degli occupati con rapporto di lavoro dipendente (2.387) è donna.  
Il 25,9% dei dipendenti (1.178) è straniero.

Dipendenti per categoria (valori assoluti e % su totale dipendenti)		
apprendisti	584	12,8%
dirigenti	2	0,0%
impiegati	303	6,6%
operai	3.644	80,0%
quadri	25	0,5%

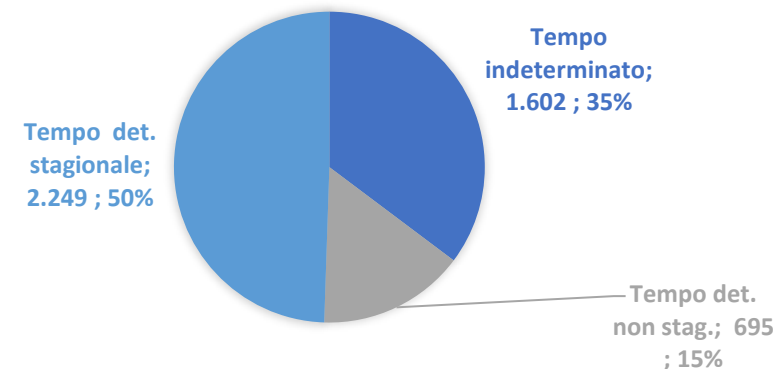
### DIPENDENTI PER TIPOLOGIA DI ORARIO DI LAVORO

(VALORI ASSOLUTI E % SU TOT. DIPENDENTI)



### DIPENDENTI PER DURATA DEL CONTRATTO

(VALORI ASSOLUTI E % SU TOT. DIPENDENTI)



## Tipologie contrattuali

Fonte: INPS, 2020

La grande maggioranza (80%) dei dipendenti da aziende del settore turismo in Valle d'Aosta ha la qualifica di operaio. Gli impiegati rappresentano il 6,6% dei dipendenti (303), mentre gli apprendisti sono 584, pari al 12,8% del totale. Dirigenti (2) e quadri (25) rappresentano, insieme, lo 0,6% del totale.

Il 28,1% dei dipendenti (1.283) ha un contratto di lavoro a tempo parziale.

I contratti a tempo determinato stipulati per ragioni di stagionalità (2.249) rappresentano il 49,4% del totale, mentre quelli non stagionali (695) sono il 15,2%.

## Occupazione dipendente per comparti e totale

(valori mensili e media annua)

	gennaio	febbraio	marzo	aprile	maggio	giugno	luglio	agosto	settembre	ottobre	novembre	dicembre	media
<b>servizi ricettivi</b>	4.181	4.066	3.767	398	458	1.795	3.252	3.545	2.751	1.185	731	662	<b>2.233</b>
<b>pp.ee.</b>	3.918	3.643	3.262	519	1.016	2.016	2.910	3.148	2.586	1.871	1.268	995	<b>2.263</b>
<b>interm.</b>	27	26	27	6	11	17	17	17	16	14	11	19	<b>17</b>
<b>stab. termali</b>	67	54	54	10	7	30	37	46	45	51	6	43	<b>38</b>
<b>parchi divert.</b>	19	10	5	0	0	4	14	17	6	2	1	0	<b>7</b>
<b>totale</b>	<b>8.212</b>	<b>7.799</b>	<b>7.115</b>	<b>933</b>	<b>1.492</b>	<b>3.862</b>	<b>6.230</b>	<b>6.773</b>	<b>5.404</b>	<b>3.123</b>	<b>2.017</b>	<b>1.719</b>	<b>4.557</b>

## Occupati per comparto di attività

Fonte: INPS, 2020

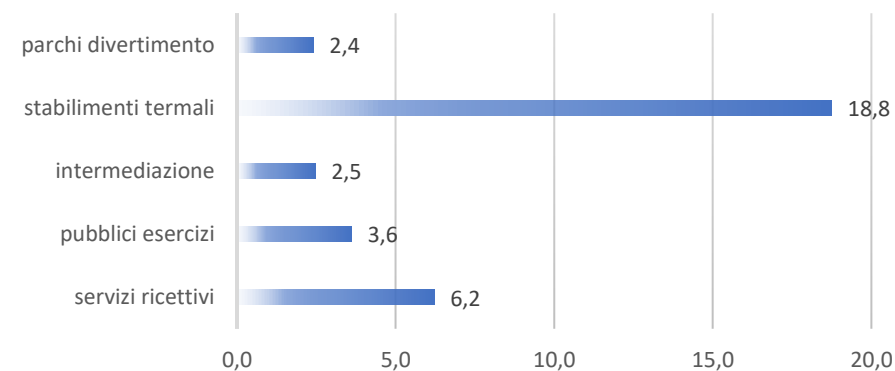
La metà (49,7%) dell'occupazione dipendente media annua nel settore turismo in Valle d'Aosta è concentrata nel comparto dei pubblici esercizi. I servizi ricettivi occupano il 49% dei dipendenti. Contenuto è il contributo dell'intermediazione (0,4%), degli stabilimenti termali (0,8%) e dei parchi divertimento (0,1%). Gli effetti della pandemia hanno accentuato la stagionalità e creato una forte disparità negli esercizi ricettivi, infatti se nel 2019 la differenza tra valore di occupazione minimo e massimo era del 306%, nel 2020 è diventato del 1.051%.

## Aziende con dipendenti per comparti e totali

(valori mensili e media annua)

	gennaio	febbraio	marzo	aprile	maggio	giugno	luglio	agosto	settembre	ottobre	novembre	dicembre	media
<b>servizi ricettivi</b>	430	422	413	130	140	315	447	458	389	245	200	185	<b>315</b>
<b>pp.ee.</b>	780	778	747	225	382	609	730	736	674	546	445	377	<b>586</b>
<b>interm.</b>	9	9	9	3	6	8	7	6	6	6	6	7	<b>7</b>
<b>stab. termali</b>	2	2	2	2	2	2	2	2	2	2	2	2	<b>2</b>
<b>parchi divert.</b>	4	3	2	0	0	1	3	3	3	2	1	0	<b>2</b>
<b>totale</b>	<b>1.225</b>	<b>1.214</b>	<b>1.173</b>	<b>360</b>	<b>530</b>	<b>935</b>	<b>1.189</b>	<b>1.205</b>	<b>1.074</b>	<b>801</b>	<b>654</b>	<b>571</b>	<b>911</b>

## MEDIA DEI DIPENDENTI PER AZIENDA (VALORI ASSOLUTI)



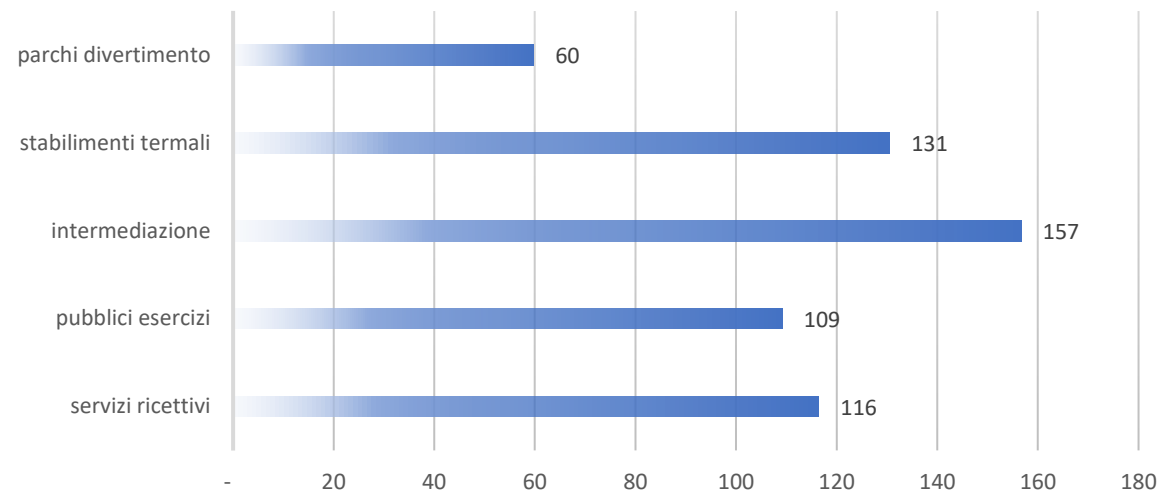
## Aziende per comparto di attività

Fonte: INPS, 2020

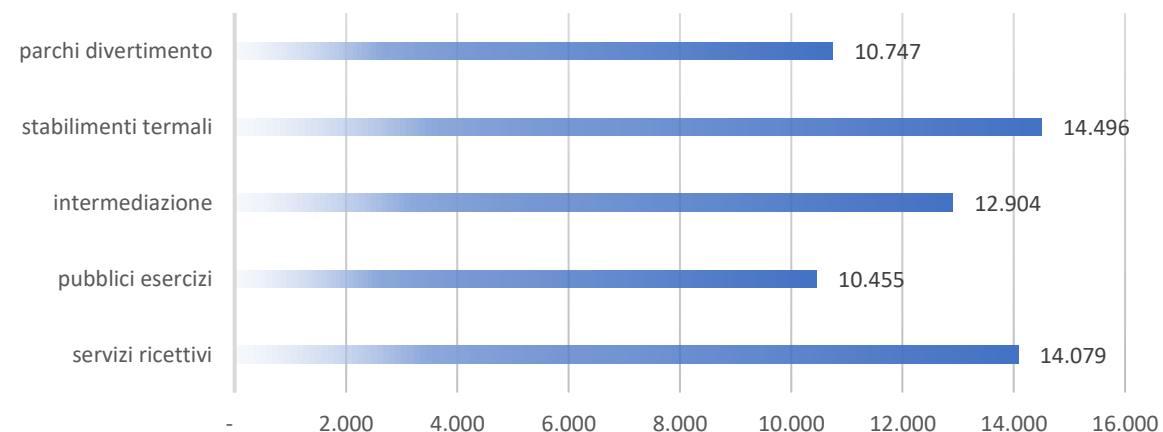
Nel settore turismo in Valle d'Aosta il 64,3% delle imprese con dipendenti è un pubblico esercizio. Le imprese esercenti servizi ricettivi rappresentano il 34,5% del totale. Agenzie di viaggio, stabilimenti termali e parchi divertimento rappresentano rispettivamente lo 0,8%, lo 0,2% e lo 0,2% del totale delle aziende con dipendenti.

A fronte di una media settoriale di 4,6 dipendenti per azienda, il comparto con la dimensione occupazionale media maggiore è quello degli stabilimenti termali (18,8 dipendenti per azienda), seguito dai servizi ricettivi (6,2), dai pubblici esercizi (3,6), dall'intermediazione (2,5) e dai parchi divertimento (2,4).

## GIORNATE RETRIBUITE (VALORI ASSOLUTI)



## RETRIBUZIONE MEDIA ANNUA STANDARDIZZATA (BASE 100 = COMPARTO CON MAGGIOR NUMERO DI GIORNATE RETRIBUITE)



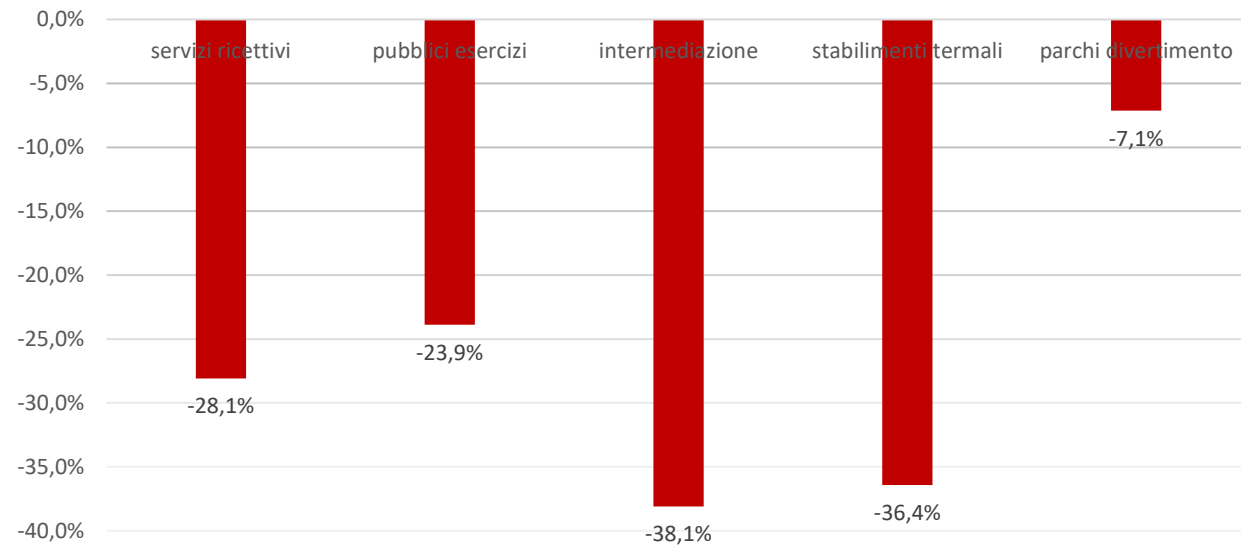
## Retribuzioni dei dipendenti a tempo pieno

Fonte: INPS, 2020

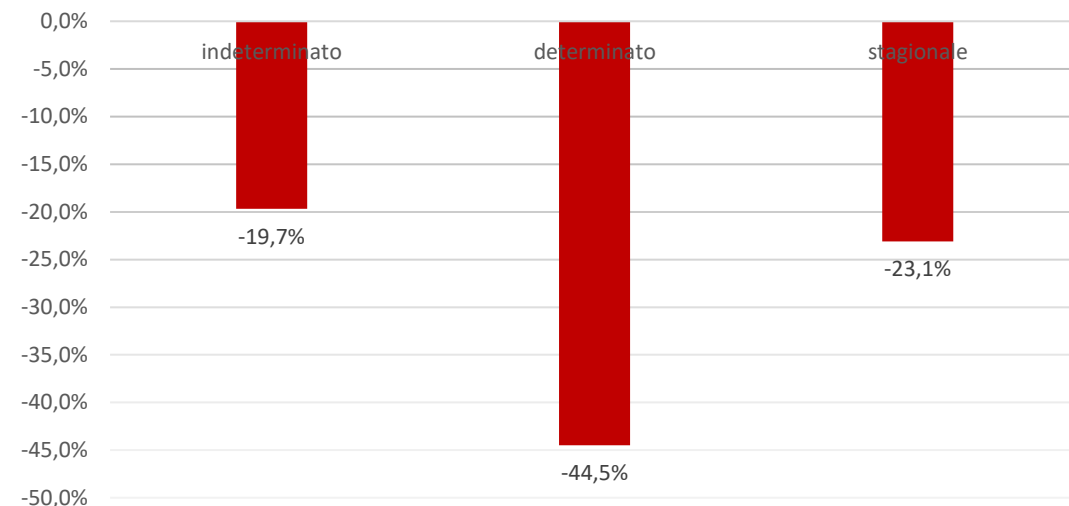
Il maggior numero di giornate retribuite nel 2020 è stato nell'intermediazione (157), seguito dagli stabilimenti termali (131), dai servizi ricettivi (116) e dai pubblici esercizi (109). Infine troviamo i parchi divertimento con 60 giornate retribuite.

Per quanto riguarda la retribuzione media annua standardizzata, il valore più alto riguarda gli stabilimenti termali (€ 14.496), seguiti dai servizi ricettivi (€ 14.079), dall'intermediazione (€ 12.904), dai parchi divertimento (€ 10.747) e dai pubblici esercizi (€ 10.455).

## VARIAZIONE DIPENDENTI PER COMPARTO 2020-2019



## VARIAZIONE DIPENDENTI PER DURATA CONTRATTO 2020-2019



## Conseguenze pandemia

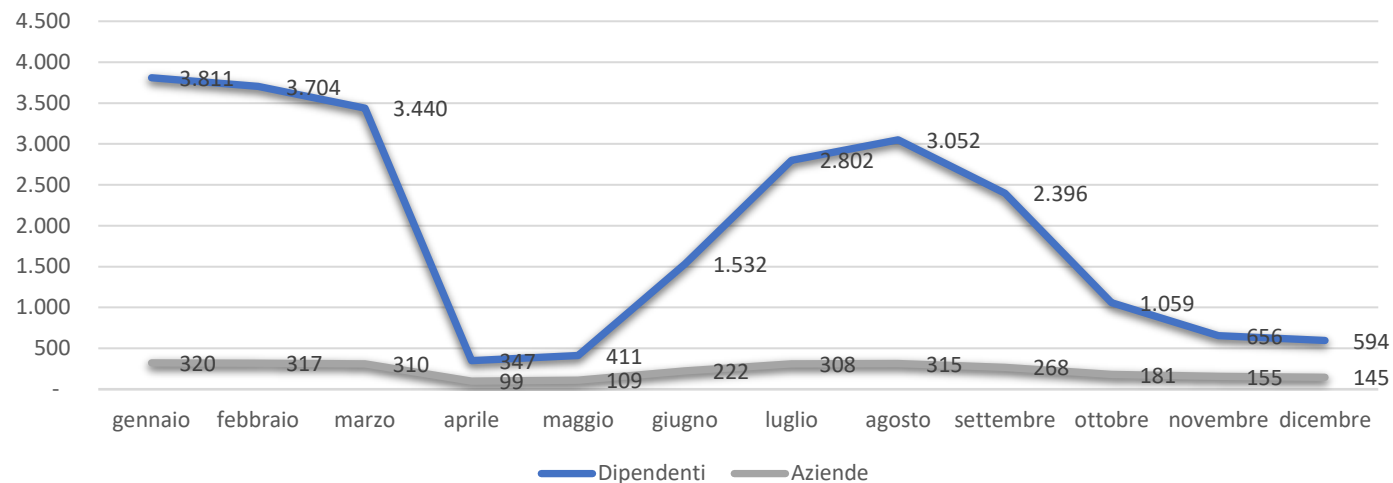
Fonte: INPS

Le conseguenze più pesanti dell'annullamento del settore turistico si sono ripercosse soprattutto sull'intermediazione e sugli stabilimenti termali. I primi hanno perso il 38,1% dei dipendenti, i secondi il 36,4%.

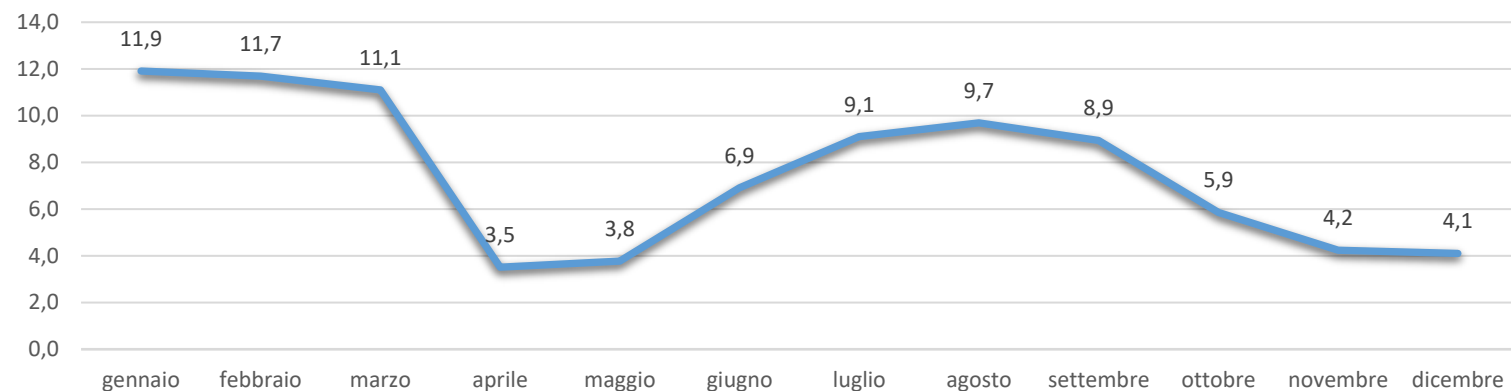
Se si analizza, invece, la durata del contratto, le conseguenze più pesanti ci sono state tra chi aveva un contratto a tempo determinato (-44,5%) e stagionale (-23,1%). Nonostante il blocco dei licenziamenti, la perdita tra chi aveva un contratto a tempo indeterminato è stata del 19,7%: sintomo di una parte rilevante di lavoratori che ha deciso di lasciare il settore.



## Dipendenti e aziende per mese



## Dimensione media per mese



## Focus alberghi – stagionalità

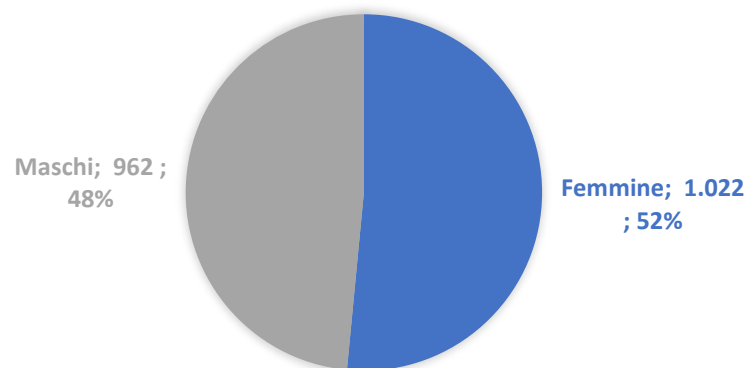
Fonte: INPS, 2020

Anche la stagionalità del solo settore alberghiero, ha fortemente risentito della pandemia. I mesi di maggiore e minore occupazione sono gennaio e aprile con rispettivamente 3.811 e 347 dipendenti. Dal lato delle aziende, i mesi con maggiore e minore stagionalità sono ancora gennaio e aprile con rispettivamente 320 e 99 aziende.

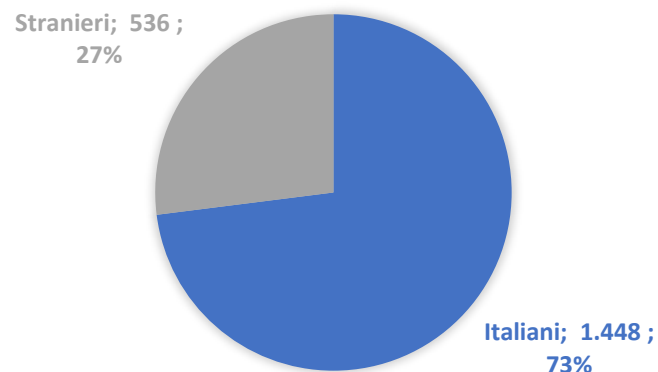
La dimensione media risulta maggiore a gennaio (11,9) e minima ad aprile (3,5). La media nell'anno, invece, è di 7,6 dipendenti per azienda.

Dipendenti per classi di età (valori assoluti e % su totale dipendenti)						
età	<20	20-30	30-40	40-50	50-60	>60
dipendenti	114	548	417	442	378	86
valore %	5,7%	27,6%	21,0%	22,3%	19,1%	4,3%
var % 20/19	-47,1%	-31,7%	-25,9%	-26,1%	-20,0%	-19,1%

**DIPENDENTI PER GENERE**  
(VALORI ASSOLUTI E % SU TOTALE DIPENDENTI)



**DIPENDENTI PER NAZIONALITÀ**  
(VALORI ASSOLUTI E % SU TOTALE DIPENDENTI)



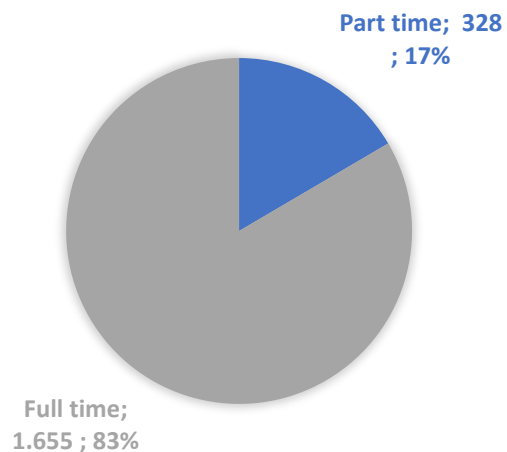
## Focus alberghi – occupati

Fonte: INPS, 2020

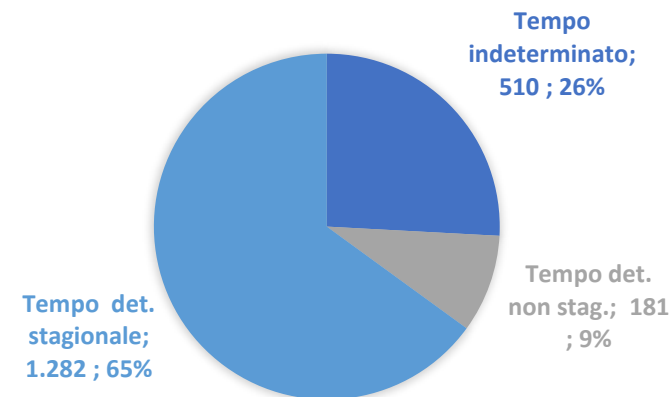
Più della metà dei dipendenti (54,4%, 1.079) ha meno di 40 anni. Anche in questo caso sono stati i giovani a sentire maggiormente gli effetti della pandemia. Quasi il 50% dei dipendenti sotto i 20 anni ha perso il proprio lavoro. La maggioranza dei dipendenti è donna (51,5%, 1.022). Il 27% dei dipendenti (536) è straniero.

Dipendenti per categoria (valori assoluti e % su totale dipendenti)		
apprendisti	199	10,0%
dirigenti	2	0,1%
impiegati	200	10,1%
operai	1.560	78,6%
quadri	22	1,1%

### DIPENDENTI PER TIPOLOGIA DI ORARIO DI LAVORO (VALORI ASSOLUTI E % SU TOT. DIPENDENTI)



### DIPENDENTI PER DURATA DEL CONTRATTO (VALORI ASSOLUTI E % SU TOT. DIPENDENTI)



## Focus alberghi – tipologie contrattuali

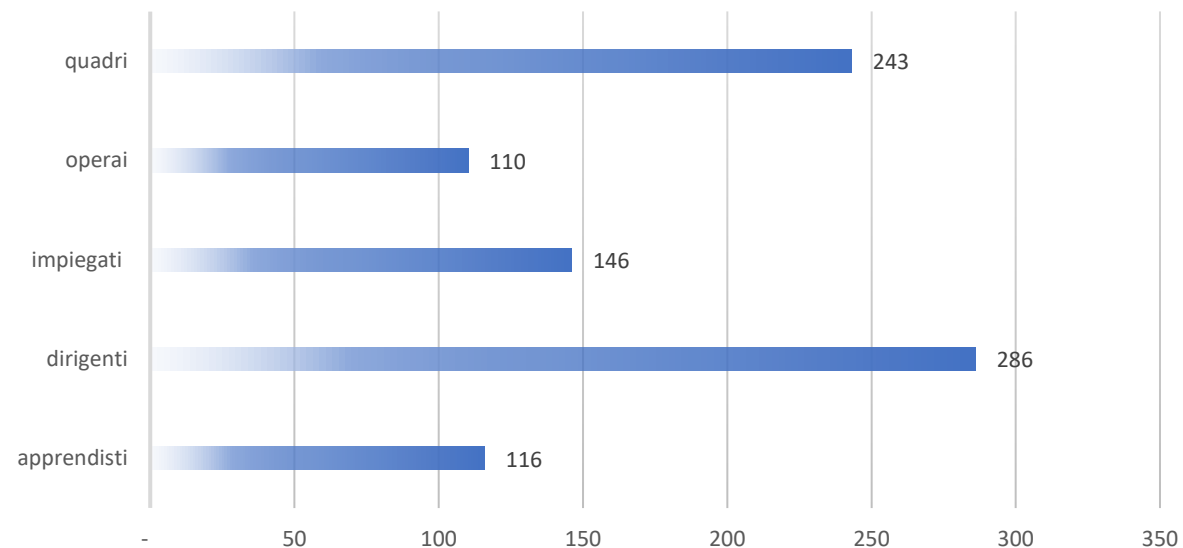
Fonte: INPS, 2020

La grande maggioranza (78,6%) dei dipendenti da aziende del settore alberghiero ha la qualifica di operaio. Gli impiegati rappresentano il 10,1% dei dipendenti (200), mentre gli apprendisti sono 199, pari al 10% del totale. I quadri (22) e dirigenti (2) rappresentano l'1,2% del totale.

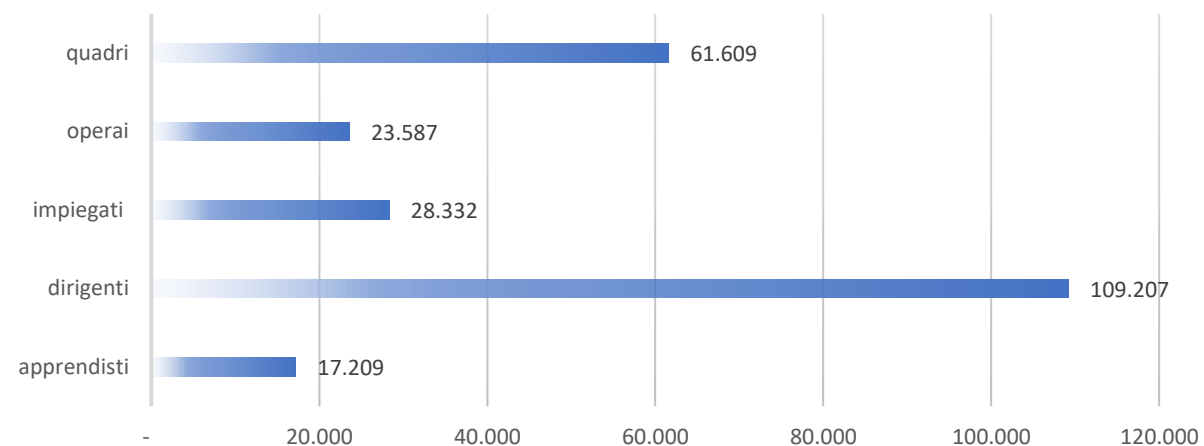
Il 16,6% dei dipendenti (328) ha un contratto di lavoro a tempo parziale.

I contratti a tempo determinato stipulati per ragioni di stagionalità (1.282) rappresentano il 64,6% del totale, mentre quelli non stagionali (181) sono il 9,1%.

## GIORNATE RETRIBUITE (VALORI ASSOLUTI)



## RETRIBUZIONE MEDIA ANNUA STANDARDIZZATA (BASE 100 = CATEGORIA CON MAGGIOR NUMERO DI GIORNATE RETRIBUITE)



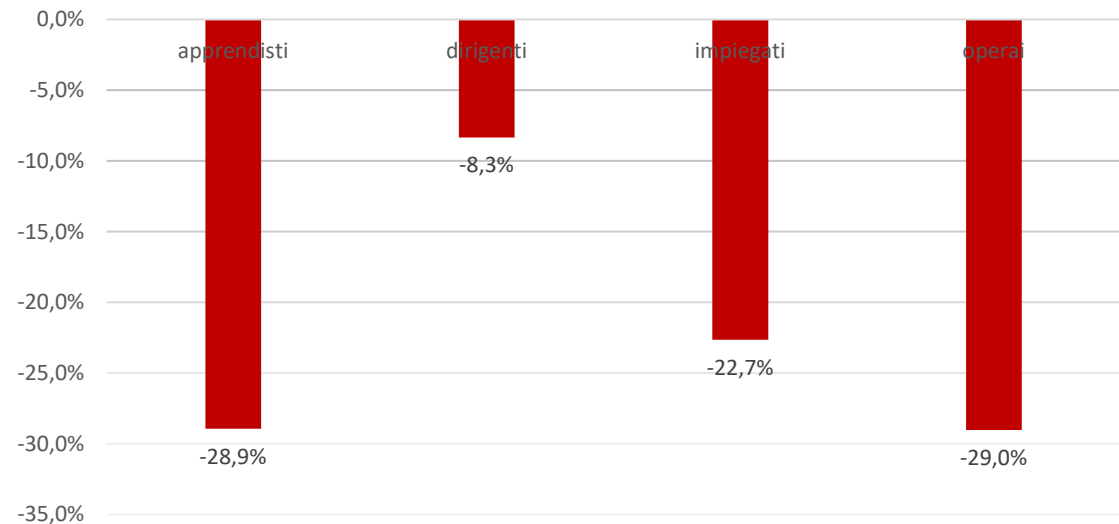
## Focus alberghi - retribuzioni dei dipendenti a tempo pieno

Fonte: INPS, 2020

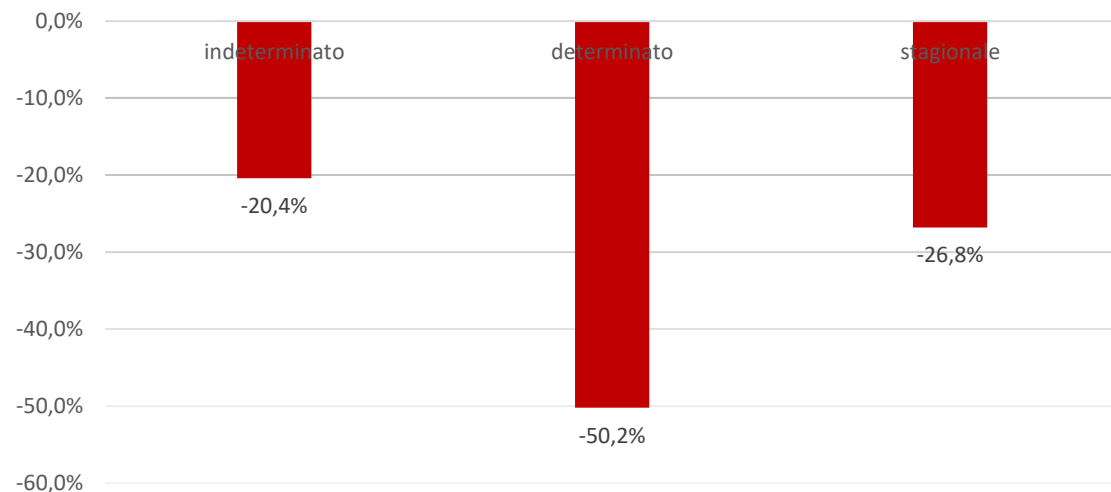
Il maggior numero di giornate retribuite lo troviamo tra i dirigenti (286), seguiti da quadri (243), impiegati (146), apprendisti (116) e operai con 110 giornate retribuite.

Per quanto riguarda la retribuzione media annua standardizzata, il valore più alto riguarda i dirigenti (€ 109.207), seguiti dai quadri (€ 61.609), dagli impiegati (€ 28.332), dagli operai (€ 23.587) e dagli apprendisti (€ 17.209).

## VARIAZIONE DIPENDENTI PER CATEGORIA 2020-2019



## VARIAZIONE DIPENDENTI PER DURATA CONTRATTO 2020-2019



## Focus alberghi – conseguenze pandemia

Fonte: INPS

Le conseguenze più pesanti dell'annullamento del settore alberghiero si sono ripercosse soprattutto su operai e apprendisti. I primi hanno perso il 29% dei dipendenti, i secondi il 28,9%.

Se si analizza, invece, la durata del contratto, le conseguenze più pesanti ci sono state tra chi aveva un contratto a tempo determinato (-50,2%) e stagionale (-26,8%). Anche in questo caso, richiamiamo l'attenzione sulla perdita dei dipendenti con contratto a tempo indeterminato, considerando il blocco dei licenziamenti, è sintomo di una parte rilevante di lavoratori che ha deciso di lasciare il settore.