



Osservatorio sul mercato del lavoro nel turismo XVI Rapporto

Focus Toscana

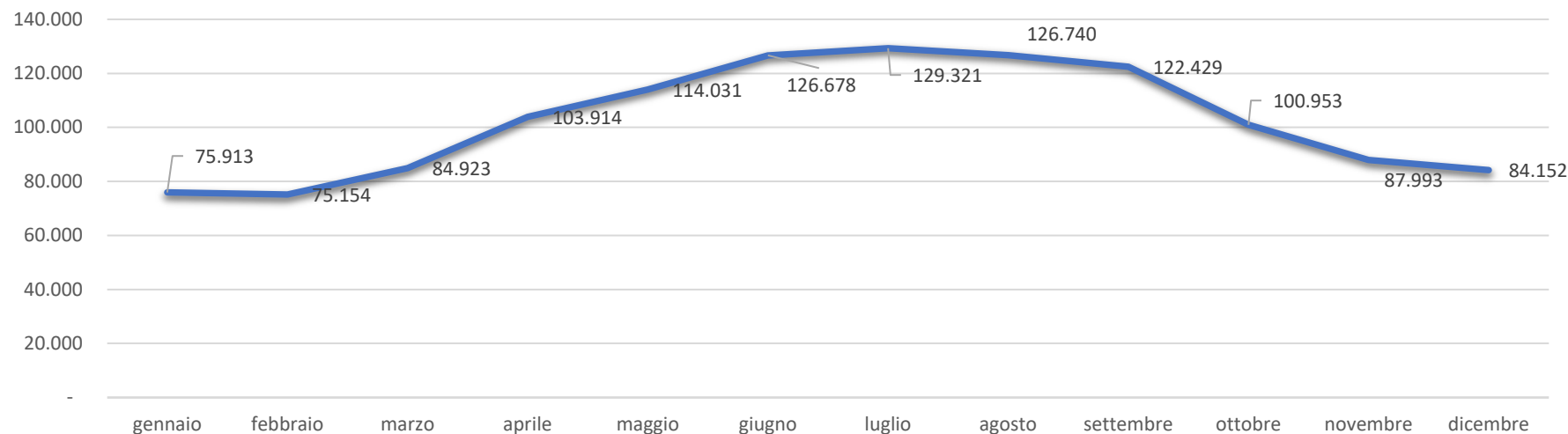
Elaborazioni a cura del Centro Studi Federalberghi

In collaborazione con



Consistenza			
	minimo	massimo	media
dipendenti	75.154	129.321	102.683
aziende	13.841	17.767	15.935
dipendenti per azienda	5,4	7,3	6,4

Dipendenti per mese



Mercato del lavoro

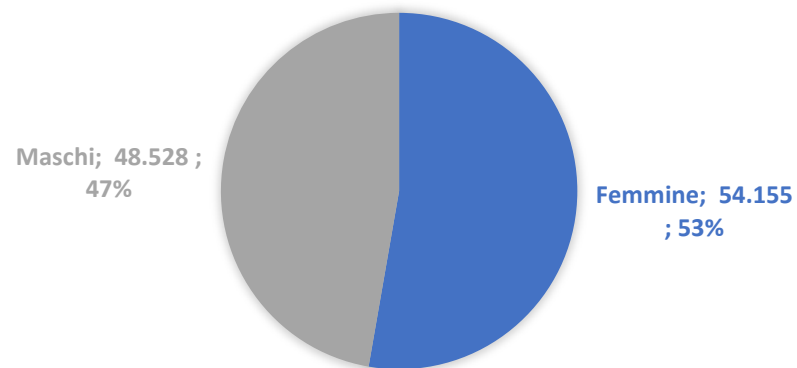
Fonte: INPS, 2023

In Toscana nell'anno 2023 hanno operato in media 15.935 imprese turistiche con dipendenti. I lavoratori dipendenti sono stati, in media, 102.683.

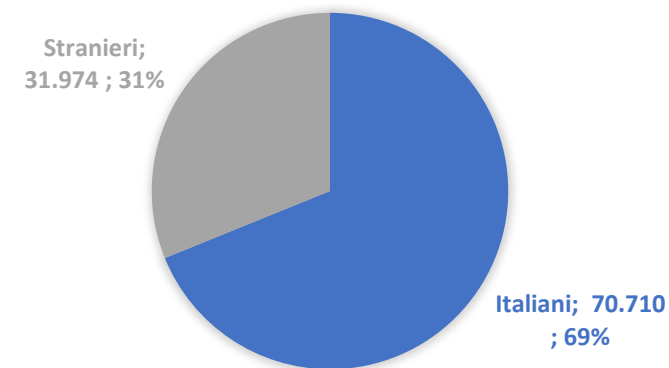
I valori massimi e minimi di occupazione si trovano nel mese di luglio e febbraio con rispettivamente 129.321 e 75.154 dipendenti.

Dipendenti per classi di età (valori assoluti e % su totale dipendenti)						
età	<20	20-30	30-40	40-50	50-60	>60
dipendenti	6.859	29.624	22.823	20.462	17.077	5.838
valore %	6,7%	28,9%	22,2%	19,9%	16,6%	5,7%

DIPENDENTI PER GENERE
(VALORI ASSOLUTI E % SU TOTALE DIPENDENTI)



DIPENDENTI PER NAZIONALITÀ
(VALORI ASSOLUTI E % SU TOTALE DIPENDENTI)



Gli occupati

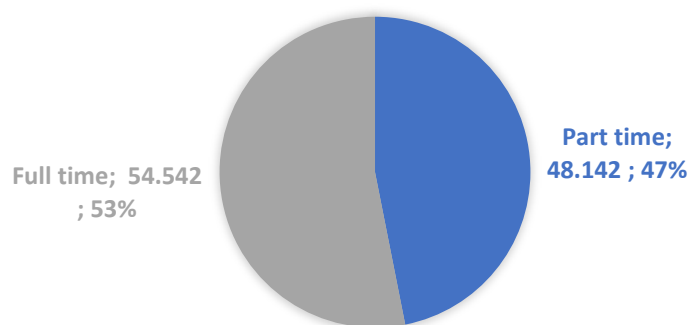
Fonte: INPS, 2023

Quasi il 60% dei dipendenti (59.306) ha meno di 40 anni. Il 35,5% (36.483) ha meno di 30 anni.

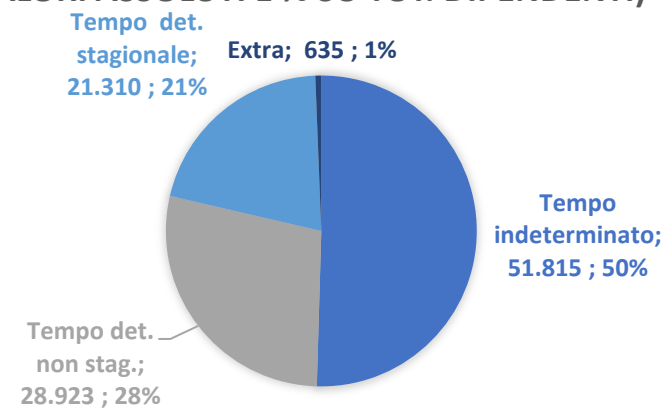
Il 52,7% degli occupati con rapporto di lavoro dipendente (54.155) è donna.
Il 31,1% dei dipendenti (31.974) è straniero.

Dipendenti per categoria (valori assoluti e % su totale dipendenti)		
apprendisti	8.128	7,9%
dirigenti	44	0,0%
impiegati	9.128	8,9%
operai	84.967	82,7%
quadri	414	0,4%

DIPENDENTI PER TIPOLOGIA DI ORARIO DI LAVORO (VALORI ASSOLUTI E % SU TOT. DIPENDENTI)



DIPENDENTI PER DURATA DEL CONTRATTO (VALORI ASSOLUTI E % SU TOT. DIPENDENTI)



Tipologie contrattuali

Fonte: INPS, 2023

La grande maggioranza (82,7%) dei dipendenti da aziende del settore turismo in Toscana ha la qualifica di operaio. Gli impiegati rappresentano l'8,9% dei dipendenti (9.128), mentre gli apprendisti sono 8.128, pari al 7,9% del totale. Dirigenti (44) e quadri (414) rappresentano, insieme, lo 0,4% del totale.

Il 46,9% dei dipendenti (48.142) ha un contratto di lavoro a tempo parziale. I contratti a tempo determinato stipulati per ragioni di stagionalità (21.310) rappresentano il 20,8% del totale, mentre quelli non stagionali (28.923) sono il 28,2%.

Occupazione dipendente per comparti e totale

(valori mensili e media annua)

	gennaio	febbraio	marzo	aprile	maggio	giugno	luglio	agosto	settembre	ottobre	novembre	dicembre	media
servizi ricettivi	15.269	15.077	19.453	26.068	29.738	33.102	34.317	34.081	32.947	26.554	19.836	16.932	25.281
pp.ee.	58.593	58.055	63.286	75.419	81.756	90.875	92.287	89.954	86.764	71.927	65.838	64.969	74.977
interm.	1.464	1.515	1.635	1.803	1.886	1.943	1.951	1.931	1.963	1.897	1.762	1.689	1.787
stab. termali	463	413	434	439	439	424	438	446	443	430	430	432	436
parchi divert.	124	94	115	185	212	334	328	328	312	145	127	130	203
totale	75.913	75.154	84.923	103.914	114.031	126.678	129.321	126.740	122.429	100.953	87.993	84.152	102.683

Occupati per comparto di attività

Fonte: INPS, 2023

Il 73% dell'occupazione dipendente media annua nel settore turismo in Toscana è concentrata nel comparto dei pubblici esercizi. I servizi ricettivi occupano il 24,6% dei dipendenti. Contenuto è il contributo dell'intermediazione (1,7%), degli stabilimenti termali (0,4%) e dei parchi divertimento (0,2%).

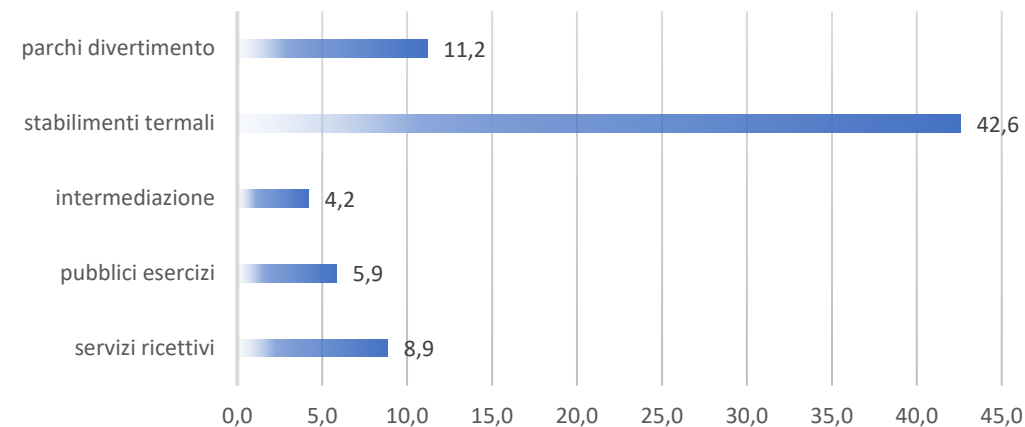
Gli effetti della pandemia hanno accentuato la stagionalità e creato una forte disparità negli esercizi ricettivi: se nel 2019 la differenza tra valore di occupazione minimo e massimo era del 206%, nel 2020 è diventato del 385%, per poi calare leggermente al 364% nel 2021 e arrivare al 251% nel 2022. Nel 2023 tale valore si è attestato sul 228%.

Aziende con dipendenti per comparti e totali

(valori mensili e media annua)

	gennaio	febbraio	marzo	aprile	maggio	giugno	luglio	agosto	settembre	ottobre	novembre	dicembre	media
servizi ricettivi	2.198	2.209	2.461	2.886	3.039	3.186	3.233	3.243	3.218	2.923	2.532	2.336	2.789
pp.ee.	11.263	11.210	11.779	13.085	13.563	13.988	14.063	13.935	13.844	12.538	11.642	11.437	12.696
interm.	398	396	413	426	434	437	438	437	436	433	415	414	423
stab. termali	10	10	10	10	10	10	11	11	11	10	10	10	10
parchi divert.	16	16	16	17	15	22	22	22	21	15	14	13	17
totale	13.885	13.841	14.679	16.424	17.061	17.643	17.767	17.648	17.530	15.919	14.613	14.210	15.935

MEDIA DEI DIPENDENTI PER AZIENDA (VALORI ASSOLUTI)



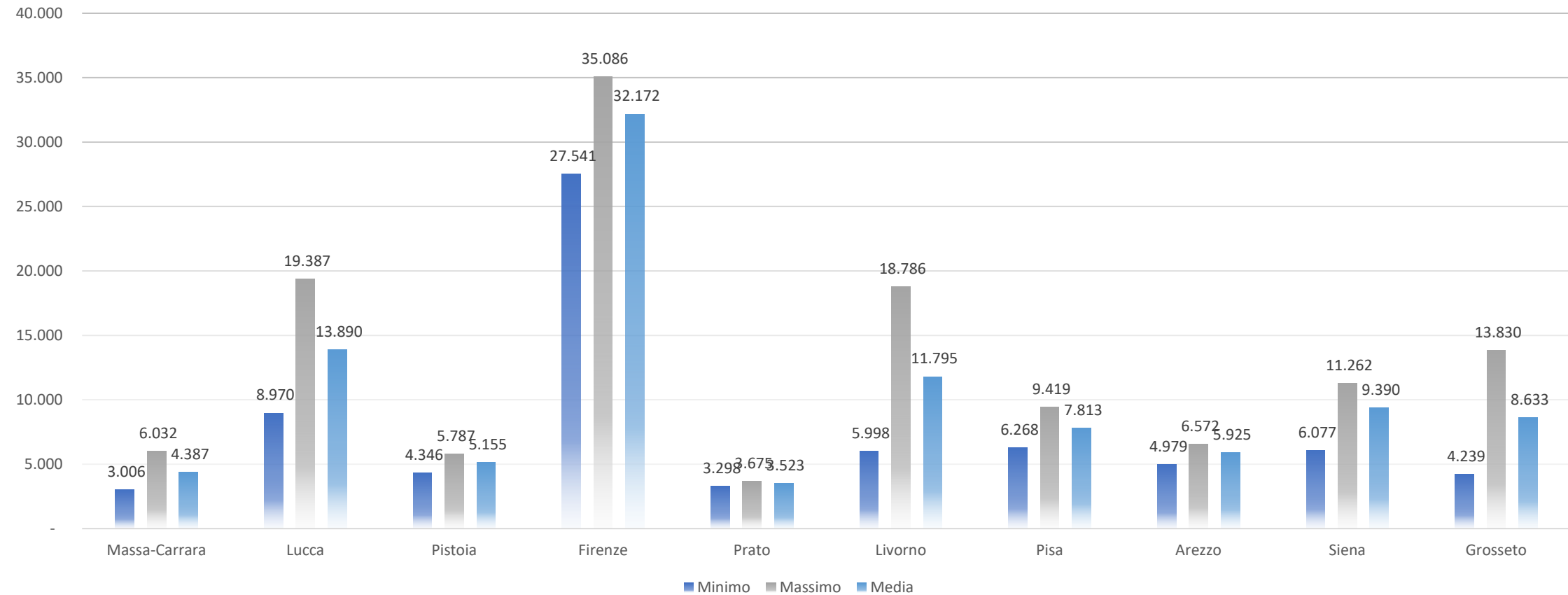
Aziende per comparto di attività

Fonte: INPS, 2023

Nel settore turismo in Toscana il 79,7% delle imprese con dipendenti è un pubblico esercizio. Le imprese esercenti servizi ricettivi rappresentano il 17,5% del totale. Agenzie di viaggio, stabilimenti termali e parchi divertimento rappresentano rispettivamente il 2,7%, lo 0,1% e lo 0,1% del totale delle aziende con dipendenti.

A fronte di una media settoriale di 6,4 dipendenti per azienda, il comparto con la dimensione occupazionale media maggiore è quello degli stabilimenti termali (42,6 dipendenti per azienda), seguito dai parchi divertimento (11,2), dai servizi ricettivi (8,9), dai pubblici esercizi (5,9) e dall'intermediazione (4,2).

DIPENDENTI PER PROVINCIA (VALORI ASSOLUTI)



Occupazione per provincia

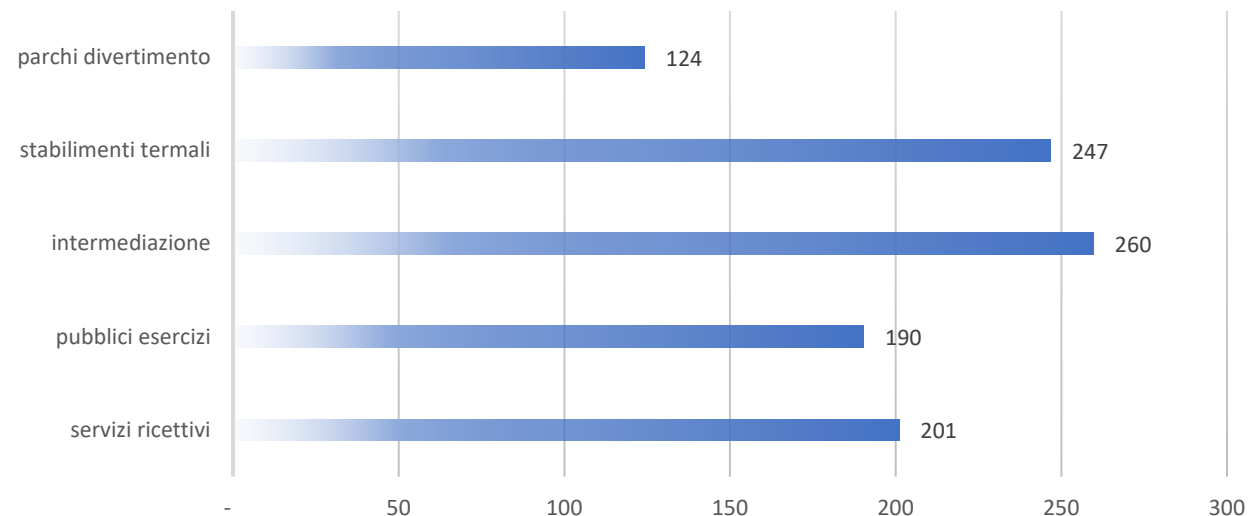
Fonte: INPS, 2023

La provincia che fa registrare il dato medio maggiore in termini occupazionali è quella di Firenze (32.172), seguita da Lucca (13.890), Livorno (11.795) e Siena (9.390).

Il valore massimo dell'occupazione è relativo alla provincia di Firenze (35.086), seguita da Lucca (19.387).

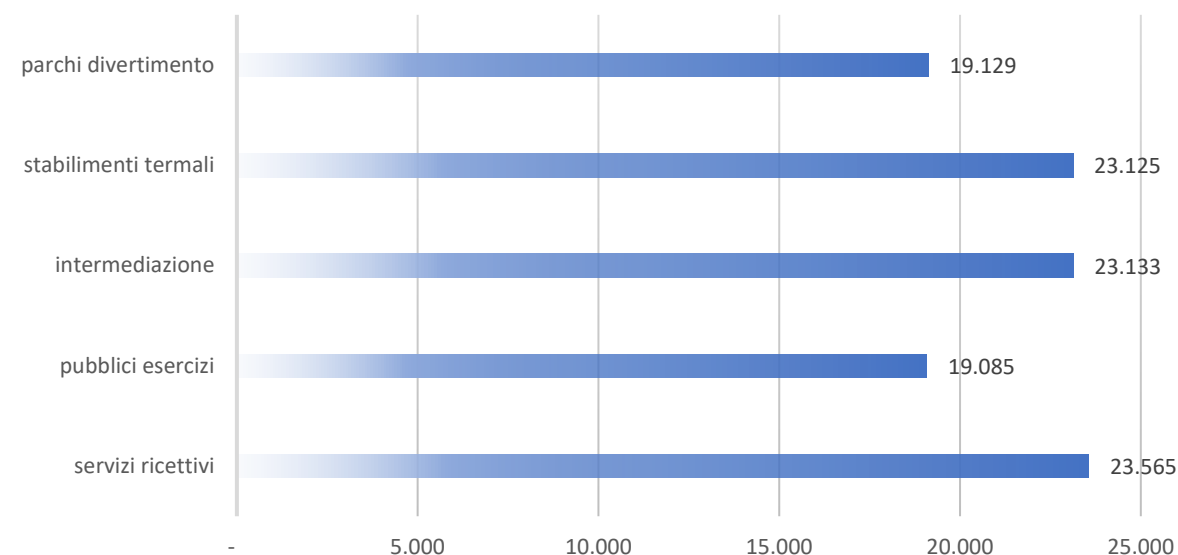
Variazioni accentuate dal valore medio testimoniano una stagionalità che si rileva nei dati relativi alle province di Lucca e Livorno.

GIORNATE RETRIBUITE (VALORI ASSOLUTI)



RETRIBUZIONE MEDIA ANNUA STANDARDIZZATA

(BASE 100 = COMPARTO CON MAGGIOR NUMERO DI GIORNATE RETRIBUITE)



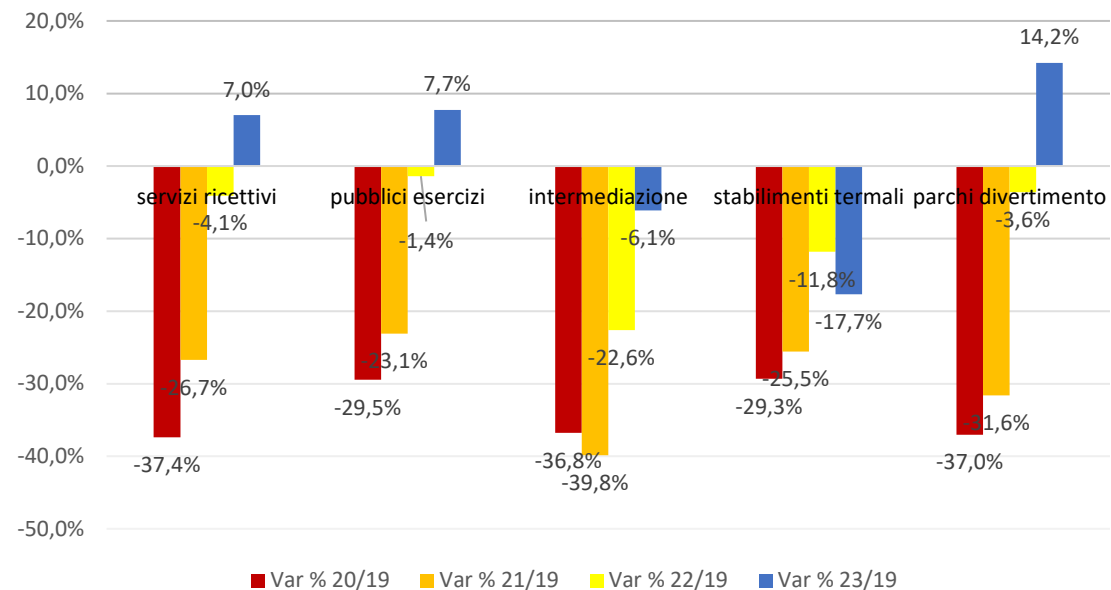
Retribuzioni dei dipendenti a tempo pieno

Fonte: INPS, 2023

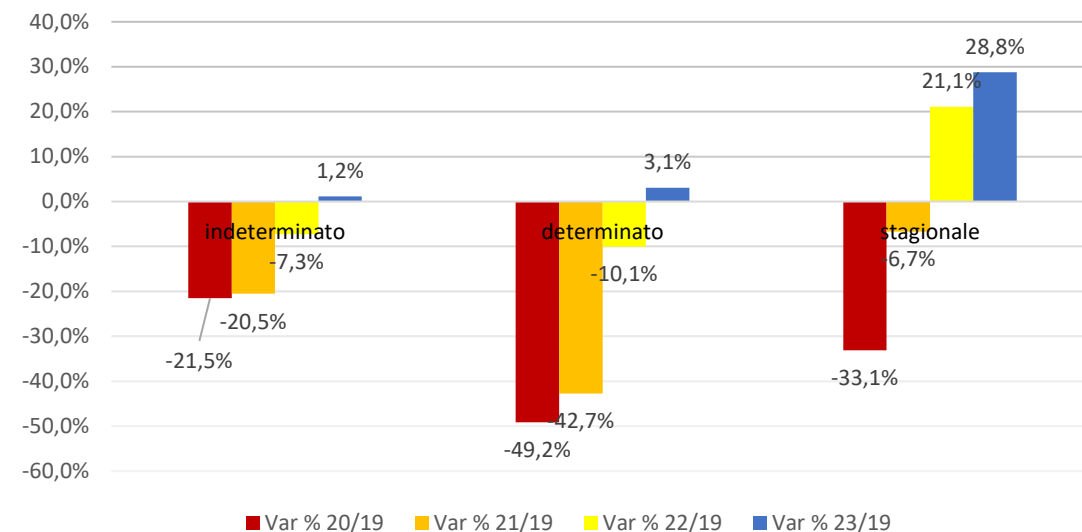
Il maggior numero di giornate retribuite nel 2023 è stato nell'intermediazione (260), seguiti dagli stabilimenti termali (247), dai servizi ricettivi (201) e dai pubblici esercizi (190). Infine troviamo i parchi divertimento con 124 giornate retribuite.

Per quanto riguarda la retribuzione media annua standardizzata, il valore più alto riguarda i servizi ricettivi (€ 23.565), seguiti dall'intermediazione (€ 23.133), dagli stabilimenti termali (€ 23.125), dai parchi divertimento (€ 19.129) e dai pubblici esercizi (€ 19.085).

VARIAZIONE DIPENDENTI PER COMPARTO



VARIAZIONE DIPENDENTI PER DURATA CONTRATTO



Conseguenze pandemia

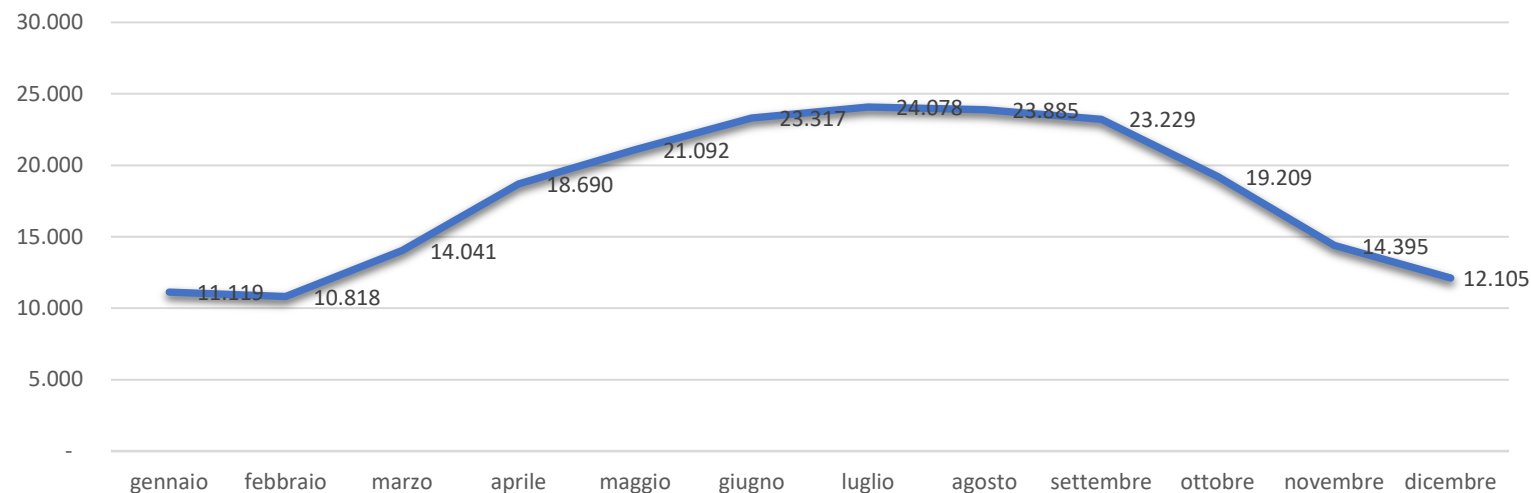
Fonte: INPS

L'occupazione complessiva nel settore turistico è aumentata nel 2023, superando del 7,1% i livelli pre-covid (+9,9 sul 2022). I settori ancora in negativo sono intermediazione e stabilimenti termali.

Se si analizza, invece, la durata del contratto, si è ricorso al lavoro stagionale per far fronte alla domanda turistica.

Consistenza			
	minimo	massimo	media
dipendenti	10.818	24.078	17.998
aziende	1.129	1.611	1.399
dipendenti per azienda	9,5	15,0	12,6

Dipendenti per mese



Focus alberghi – stagionalità

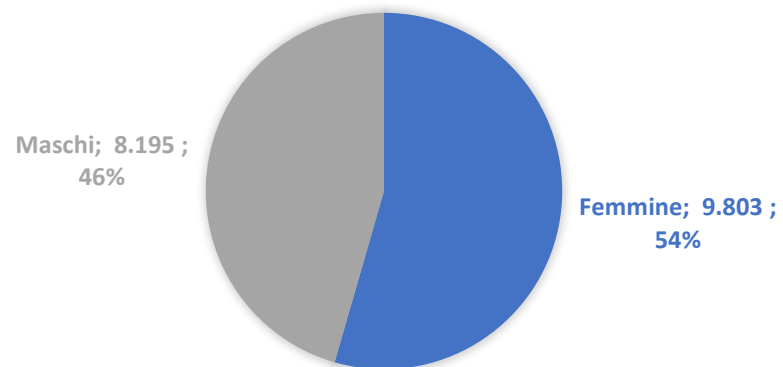
Fonte: INPS, 2023

In Toscana nell'anno 2023 hanno operato in media 1.399 imprese alberghiere con dipendenti. I lavoratori dipendenti sono stati, in media, 17.998.

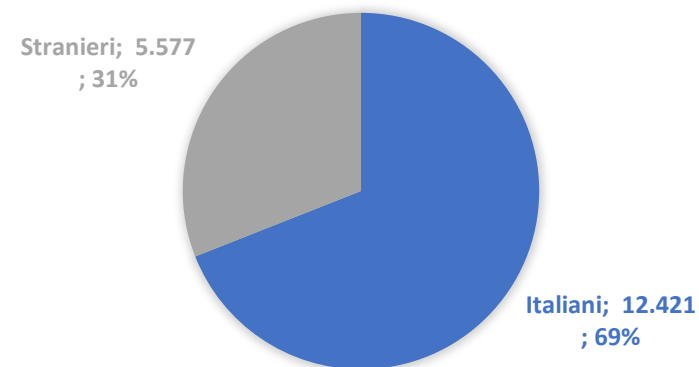
I valori massimi e minimi di occupazione si trovano nel mese di luglio e febbraio con rispettivamente 24.078 e 10.818 dipendenti.

Dipendenti per classi di età (valori assoluti e % su totale dipendenti)						
età	<20	20-30	30-40	40-50	50-60	>60
dipendenti	639	3.812	3.818	4.209	4.151	1.369
valore %	3,6%	21,2%	21,2%	23,4%	23,1%	7,6%

DIPENDENTI PER GENERE
(VALORI ASSOLUTI E % SU TOTALE DIPENDENTI)



DIPENDENTI PER NAZIONALITÀ
(VALORI ASSOLUTI E % SU TOTALE DIPENDENTI)



Focus alberghi – occupati

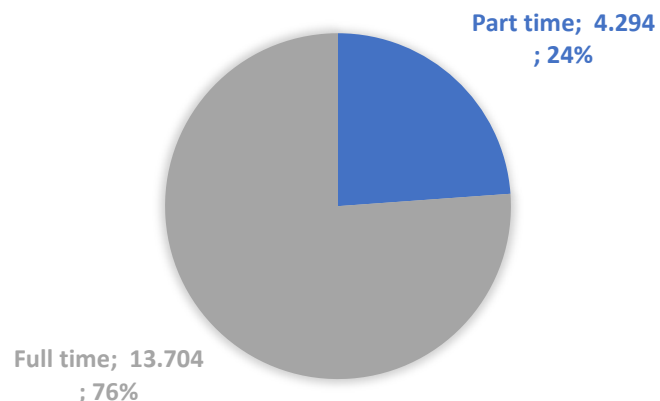
Fonte: INPS, 2023

Quasi la metà dei dipendenti (45,9%, 8.269) ha meno di 40 anni. Il 24,7% (4.451) ha meno di 30 anni.

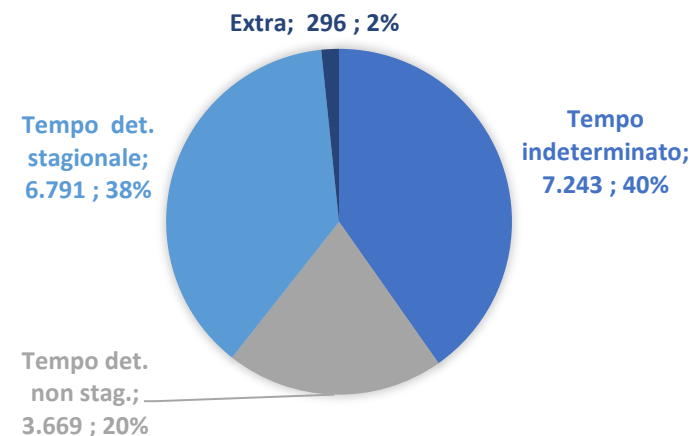
La maggioranza degli impiegati è donna (54,5%, 9.803).
Il 31% dei dipendenti (5.577) è straniero.

Dipendenti per categoria (valori assoluti e % su totale dipendenti)		
apprendisti	690	3,8%
dirigenti	29	0,2%
impiegati	3.818	21,2%
operai	13.213	73,4%
quadri	248	1,4%

DIPENDENTI PER TIPOLOGIA DI ORARIO DI LAVORO (VALORI ASSOLUTI E % SU TOT. DIPENDENTI)



DIPENDENTI PER DURATA DEL CONTRATTO (VALORI ASSOLUTI E % SU TOT. DIPENDENTI)



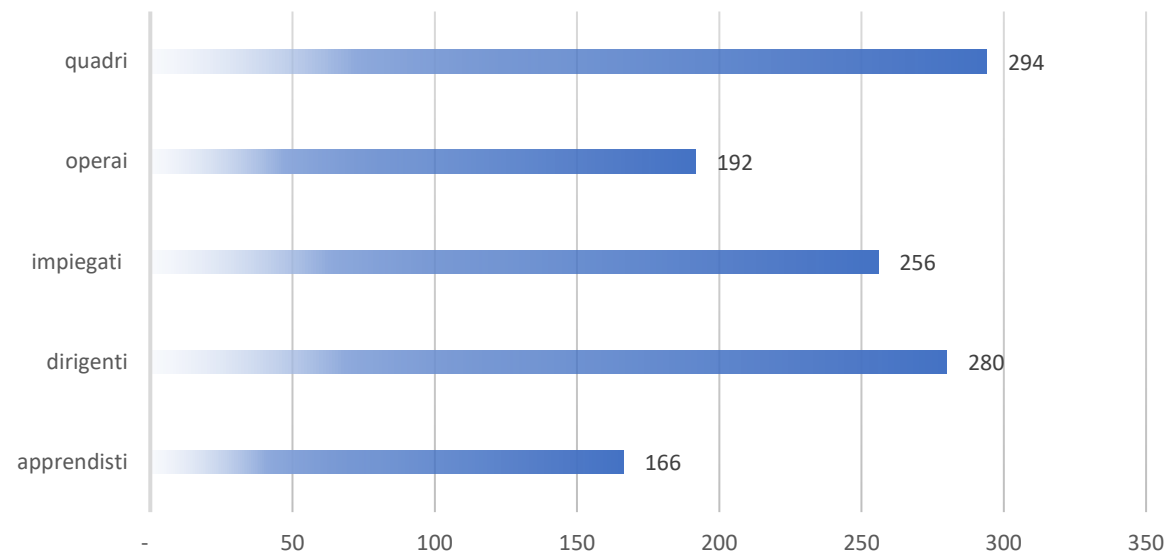
La grande maggioranza (73,4%) dei dipendenti da aziende del settore alberghiero ha la qualifica di operaio. Gli impiegati rappresentano il 21,2% dei dipendenti (3.818), mentre gli apprendisti sono 690, pari al 3,8% del totale. I quadri (248) e i dirigenti (29) rappresentano insieme l'1,6% del totale.

Il 23,9% dei dipendenti (4.294) ha un contratto di lavoro a tempo parziale. I contratti a tempo determinato stipulati per ragioni di stagionalità (6.791) rappresentano il 37,7%, mentre quelli non stagionali (3.669) sono il 20,4%.

Focus alberghi – tipologie contrattuali

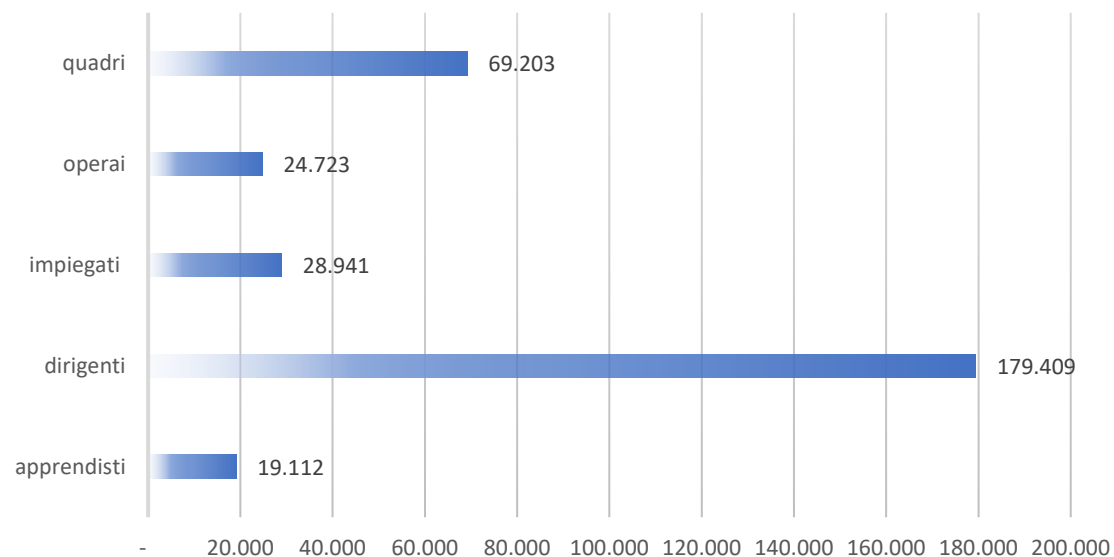
Fonte: INPS, 2023

GIORNATE RETRIBUITE (VALORI ASSOLUTI)



RETRIBUZIONE MEDIA ANNUA STANDARDIZZATA

(BASE 100 = CATEGORIA CON MAGGIOR NUMERO DI GIORNATE
RETRIBUITE)



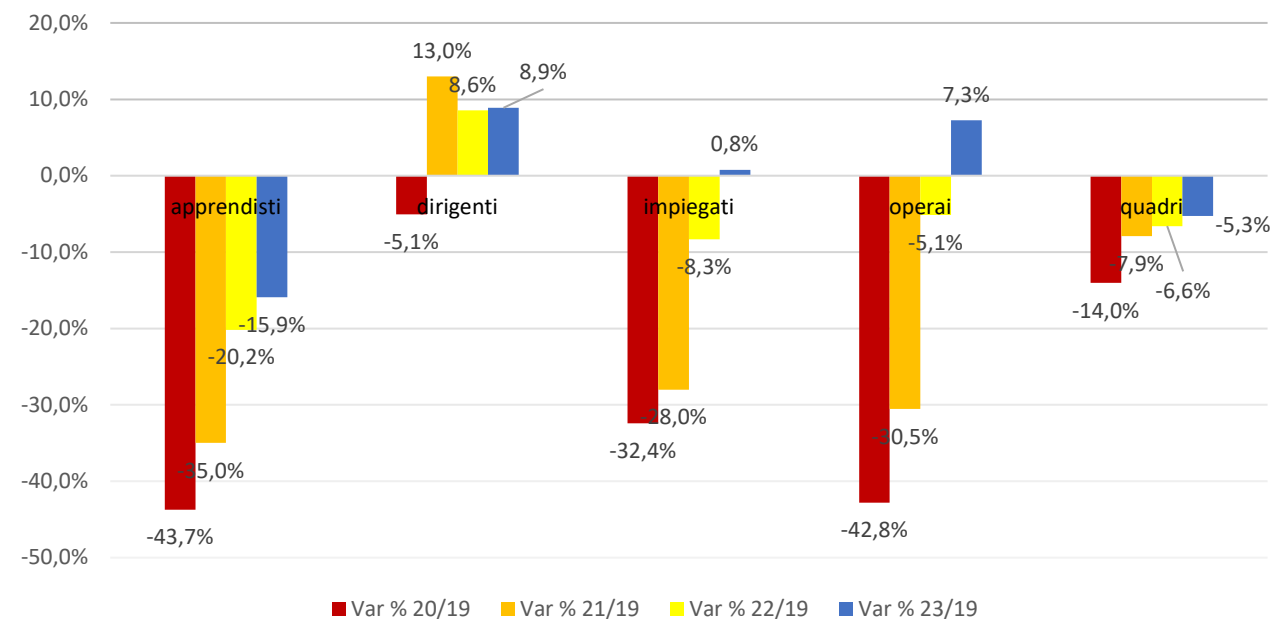
Focus alberghi - retribuzioni dei dipendenti a tempo pieno

Fonte: INPS, 2023

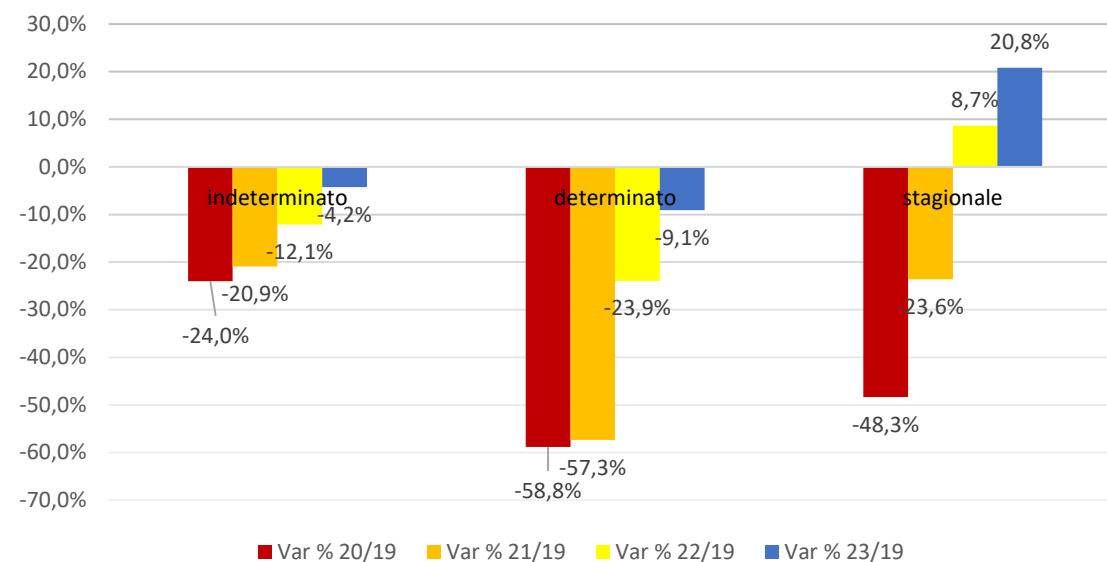
Il maggior numero di giornate retribuite lo troviamo tra i quadri (294), seguiti dai dirigenti (280), dagli impiegati (256), dagli operai (192) e dagli apprendisti con 166 giornate retribuite.

Per quanto riguarda la retribuzione media annua standardizzata, il valore più alto riguarda i dirigenti (€ 179.409), seguiti dai quadri (€ 69.203), dagli impiegati (€ 28.941), dagli operai (€ 24.723) e dagli apprendisti (€ 19.112).

VARIAZIONE DIPENDENTI PER CATEGORIA



VARIAZIONE DIPENDENTI PER DURATA CONTRATTO



Focus alberghi – conseguenze pandemia

Fonte: INPS

Anche nel solo settore alberghiero, come nel complesso del turismo, l'occupazione complessiva è aumentata nel 2023, superando del 4,5% i livelli pre-covid (+11,9 sul 2022).

Se si analizza la durata del contratto, si è ricorso al lavoro stagionale per far fronte alla domanda turistica, arrivando a un +20,8% rispetto ai livelli del 2019.