



Osservatorio sul mercato del lavoro nel turismo XV Rapporto

Focus Toscana

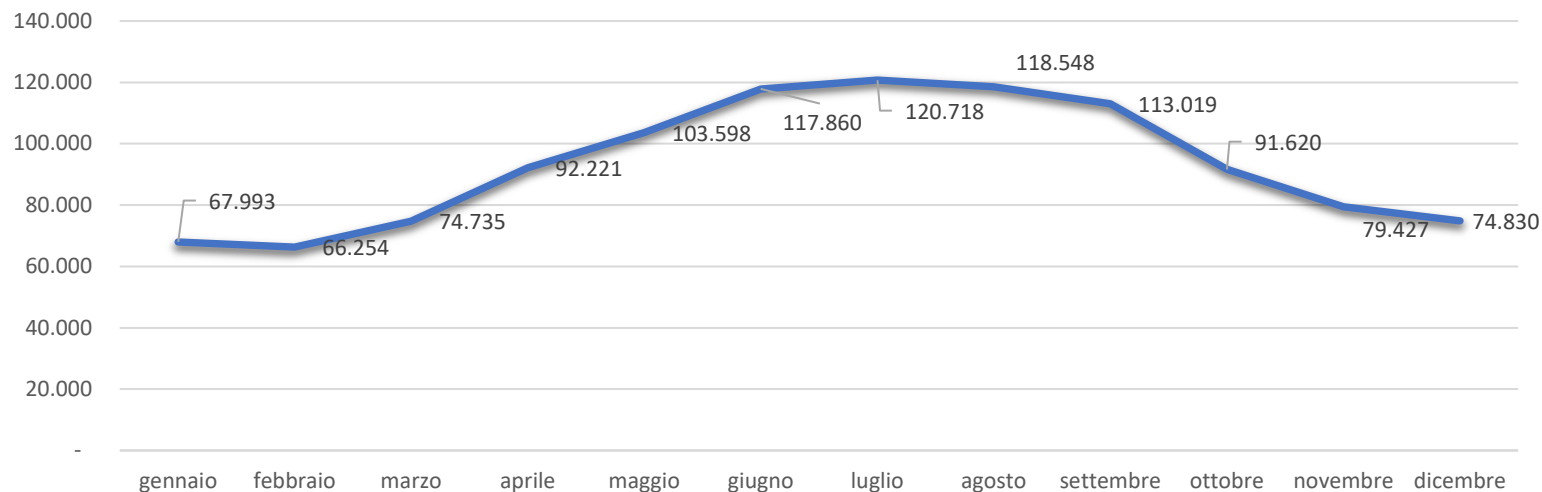
Elaborazioni a cura del Centro Studi Federalberghi

In collaborazione con



Consistenza			
	minimo	massimo	media
dipendenti	66.254	120.718	93.402
aziende	13.520	17.530	15.633
dipendenti per azienda	4,9	6,9	5,9

Dipendenti per mese



Mercato del lavoro

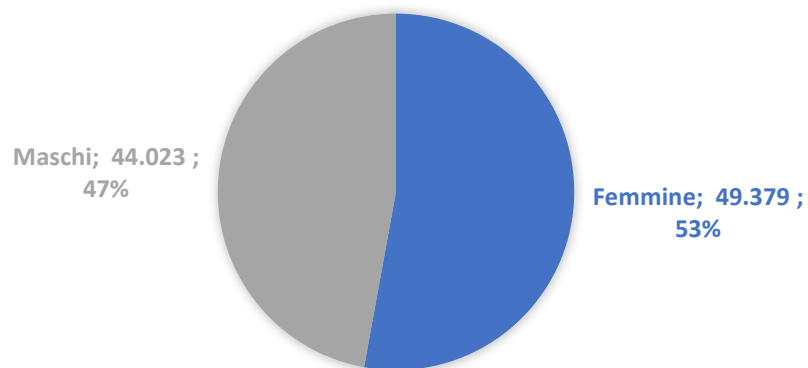
Fonte: INPS, 2022

In Toscana nell'anno 2022 hanno operato in media 15.633 imprese turistiche con dipendenti. I lavoratori dipendenti sono stati, in media, 93.402.

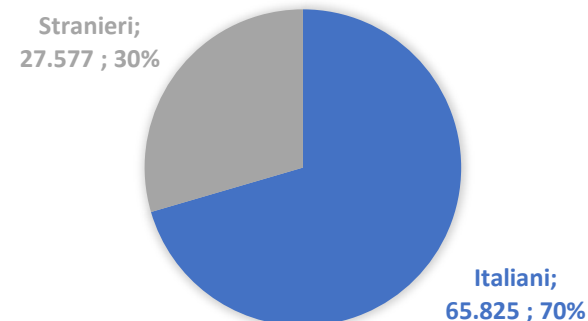
I valori minimi e medi di occupazione sono ancora lontani da quelli pre-covid: nel 2019 la punta minima si era manifestata a febbraio con 73.101 lavoratori, mentre la media era di 95.833.

Dipendenti per classi di età (valori assoluti e % su totale dipendenti)						
età	<20	20-30	30-40	40-50	50-60	>60
dipendenti	5.558	27.220	21.104	19.129	15.419	4.972
valore %	6,0%	29,1%	22,6%	20,5%	16,5%	5,3%

DIPENDENTI PER GENERE
(VALORI ASSOLUTI E % SU TOTALE DIPENDENTI)



DIPENDENTI PER NAZIONALITÀ
(VALORI ASSOLUTI E % SU TOTALE DIPENDENTI)



Gli occupati

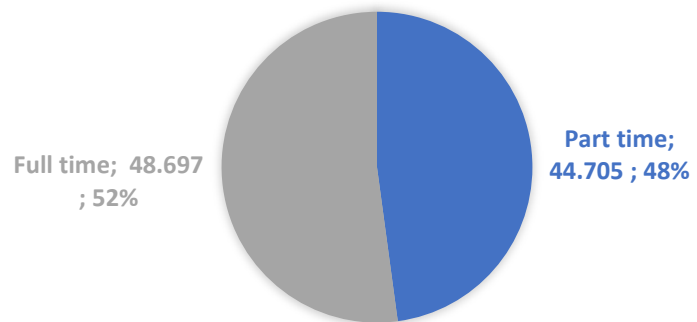
Fonte: INPS, 2022

Quasi il 60% dei dipendenti (53.882) ha meno di 40 anni. Il 35,1% (32.778) ha meno di 30 anni.

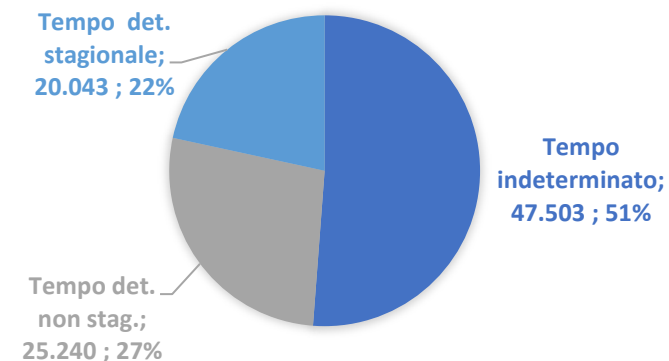
Il 52,9% degli occupati con rapporto di lavoro dipendente (49.379) è donna.
Il 29,5% dei dipendenti (27.577) è straniero.

Dipendenti per categoria (valori assoluti e % su totale dipendenti)		
apprendisti	7.840	8,4%
dirigenti	40	0,0%
impiegati	8.291	8,9%
operai	76.835	82,3%
quadri	394	0,4%

DIPENDENTI PER TIPOLOGIA DI ORARIO DI LAVORO (VALORI ASSOLUTI E % SU TOT. DIPENDENTI)



DIPENDENTI PER DURATA DEL CONTRATTO (VALORI ASSOLUTI E % SU TOT. DIPENDENTI)



Tipologie contrattuali

Fonte: INPS, 2022

La grande maggioranza (82,3%) dei dipendenti da aziende del settore turismo in Toscana ha la qualifica di operaio. Gli impiegati rappresentano l'8,9% dei dipendenti (8.291), mentre gli apprendisti sono 7.840, pari all'8,4% del totale. Dirigenti (40) e quadri (394) rappresentano, insieme, lo 0,5% del totale.

Il 47,9% dei dipendenti (44.705) ha un contratto di lavoro a tempo parziale. I contratti a tempo determinato stipulati per ragioni di stagionalità (20.043) rappresentano il 21,5% del totale, mentre quelli non stagionali (25.240) sono il 27%.

Occupazione dipendente per comparti e totale

(valori mensili e media annua)

	gennaio	febbraio	marzo	aprile	maggio	giugno	luglio	agosto	settembre	ottobre	novembre	dicembre	media
servizi ricettivi	13.659	12.617	16.535	22.628	26.528	30.548	31.645	31.647	30.270	23.812	17.312	14.722	22.660
pp.ee.	52.551	51.979	56.418	67.509	74.892	84.903	86.658	84.460	80.341	65.660	60.044	58.164	68.632
interm.	1.212	1.172	1.248	1.481	1.556	1.651	1.651	1.654	1.643	1.542	1.460	1.395	1.472
stab. termali	485	423	445	446	448	468	471	489	489	480	492	466	467
parchi divert.	86	63	89	157	174	290	293	298	276	126	119	83	171
totale	67.993	66.254	74.735	92.221	103.598	117.860	120.718	118.548	113.019	91.620	79.427	74.830	93.402

Occupati per comparto di attività

Fonte: INPS, 2022

Il 73,5% dell'occupazione dipendente media annua nel settore turismo in Toscana è concentrata nel comparto dei pubblici esercizi. I servizi ricettivi occupano il 24,3% dei dipendenti. Contenuto è il contributo dell'intermediazione (1,6%), degli stabilimenti termali (0,5%) e dei parchi divertimento (0,2%).

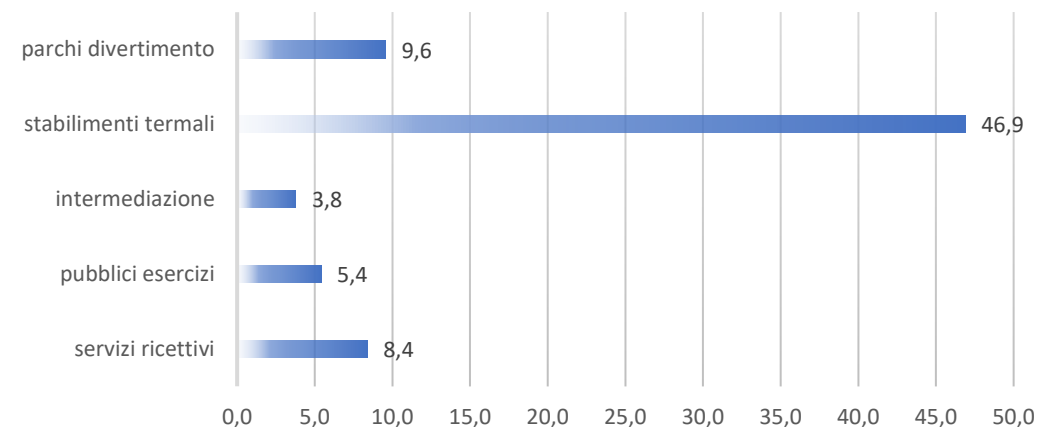
Gli effetti della pandemia hanno accentuato la stagionalità e creato una forte disparità negli esercizi ricettivi: se nel 2019 la differenza tra valore di occupazione minimo e massimo era del 206%, nel 2020 è diventato del 385%, per poi calare leggermente al 364% nel 2021 e arrivare al 251% nel 2022.

Aziende con dipendenti per comparti e totali

(valori mensili e media annua)

	gennaio	febbraio	marzo	aprile	maggio	giugno	luglio	agosto	settembre	ottobre	novembre	dicembre	media
servizi ricettivi	2.131	2.056	2.274	2.682	2.855	3.038	3.090	3.107	3.067	2.746	2.342	2.213	2.633
pp.ee.	11.252	11.102	11.650	12.955	13.451	13.949	13.994	13.897	13.716	12.292	11.453	11.310	12.585
interm.	370	340	344	388	390	407	412	411	411	403	389	385	388
stab. termali	9	9	9	9	10	11	11	11	11	10	10	10	10
parchi divert.	13	13	14	15	15	23	23	23	21	14	14	14	17
totale	13.775	13.520	14.291	16.049	16.721	17.428	17.530	17.449	17.226	15.465	14.208	13.932	15.633

MEDIA DEI DIPENDENTI PER AZIENDA (VALORI ASSOLUTI)



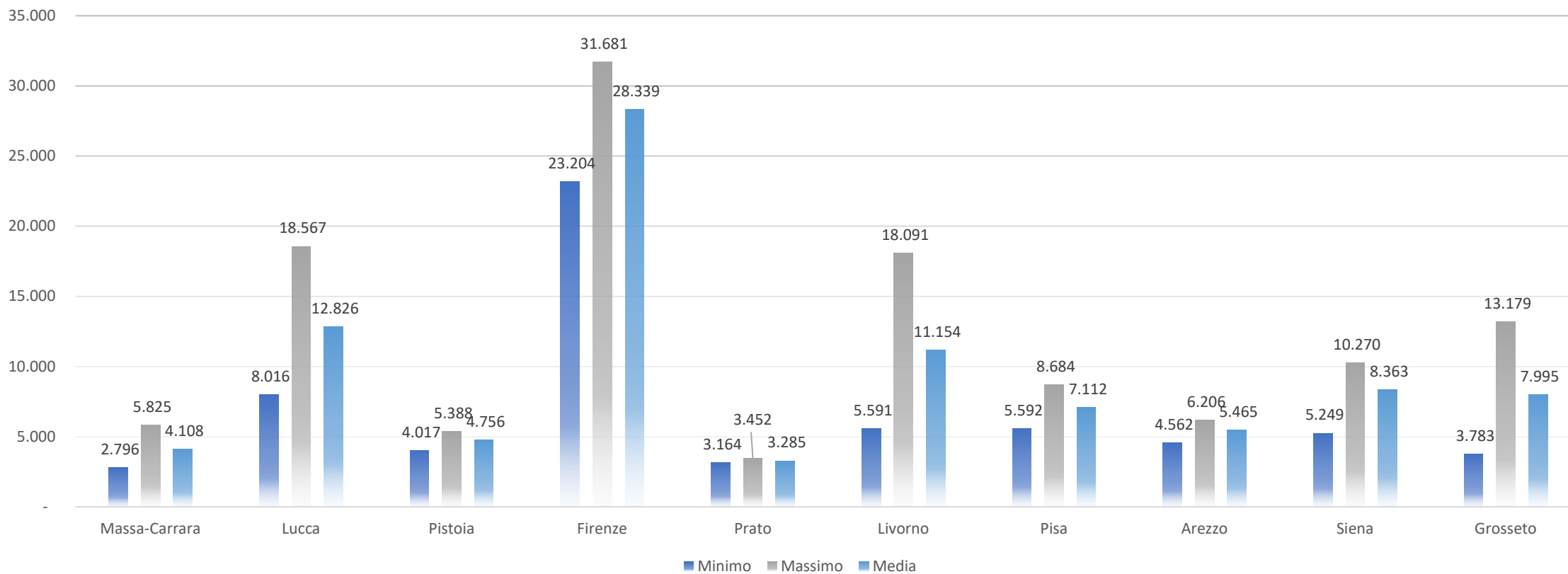
Aziende per comparto di attività

Fonte: INPS, 2022

Nel settore turismo in Toscana l'80,5% delle imprese con dipendenti è un pubblico esercizio. Le imprese esercenti servizi ricettivi rappresentano il 16,8% del totale. Agenzie di viaggio, stabilimenti termali e parchi divertimento rappresentano rispettivamente il 2,5%, lo 0,1% e lo 0,1% del totale delle aziende con dipendenti.

A fronte di una media settoriale di 5,9 dipendenti per azienda, il comparto con la dimensione occupazionale media maggiore è quello degli stabilimenti termali (46,9 dipendenti per azienda), seguito dai parchi divertimento (9,6), dai servizi ricettivi (8,4), dai pubblici esercizi (5,4) e dall'intermediazione (3,8).

DIPENDENTI PER PROVINCIA (VALORI ASSOLUTI)



Occupazione per provincia

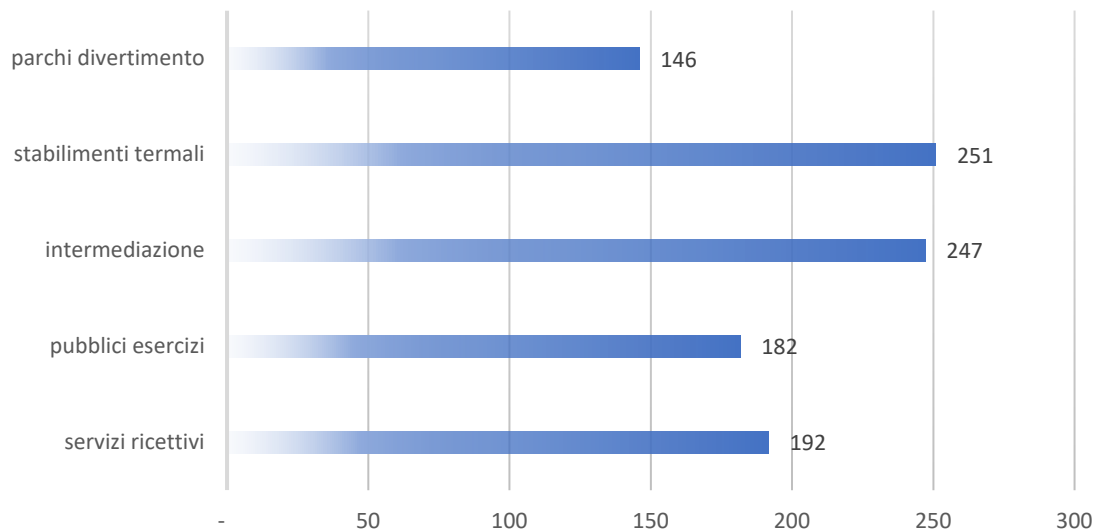
Fonte: INPS, 2022

La provincia che fa registrare il dato medio maggiore in termini occupazionali è quella di Firenze (28.339), seguita da Lucca (12.826), Livorno (11.154) e Siena (8.363).

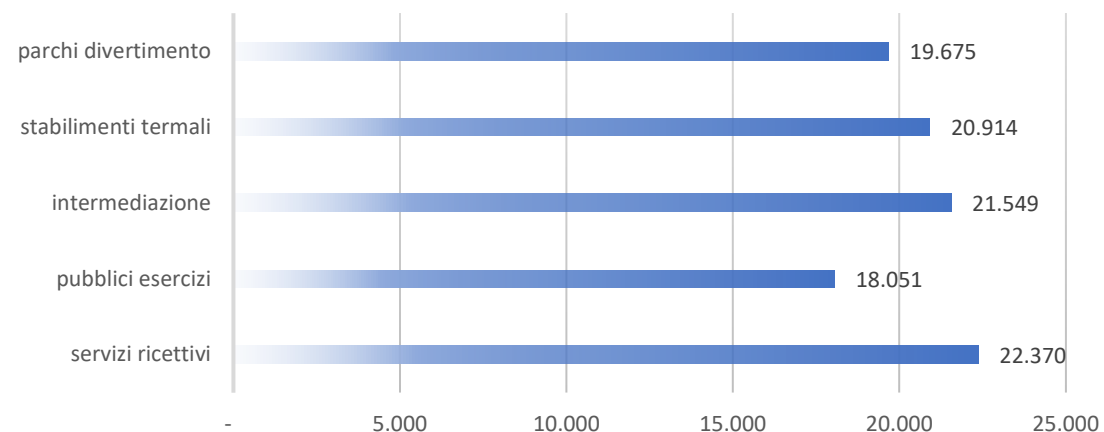
Il valore massimo dell'occupazione è relativo alla provincia di Firenze (31.681), seguita da Lucca (18.567).

Variazioni accentuate dal valore medio testimoniano una stagionalità che si rileva nei dati relativi alle province di Lucca e Livorno.

GIORNATE RETRIBUITE (VALORI ASSOLUTI)



RETRIBUZIONE MEDIA ANNUA STANDARDIZZATA (BASE 100 = COMPARTO CON MAGGIOR NUMERO DI GIORNATE RETRIBUITE)



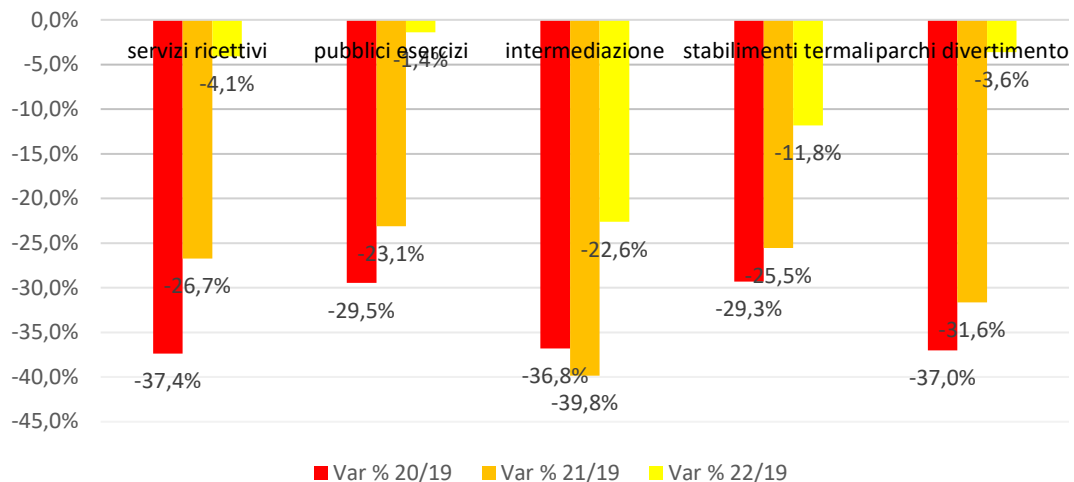
Retribuzioni dei dipendenti a tempo pieno

Fonte: INPS, 2022

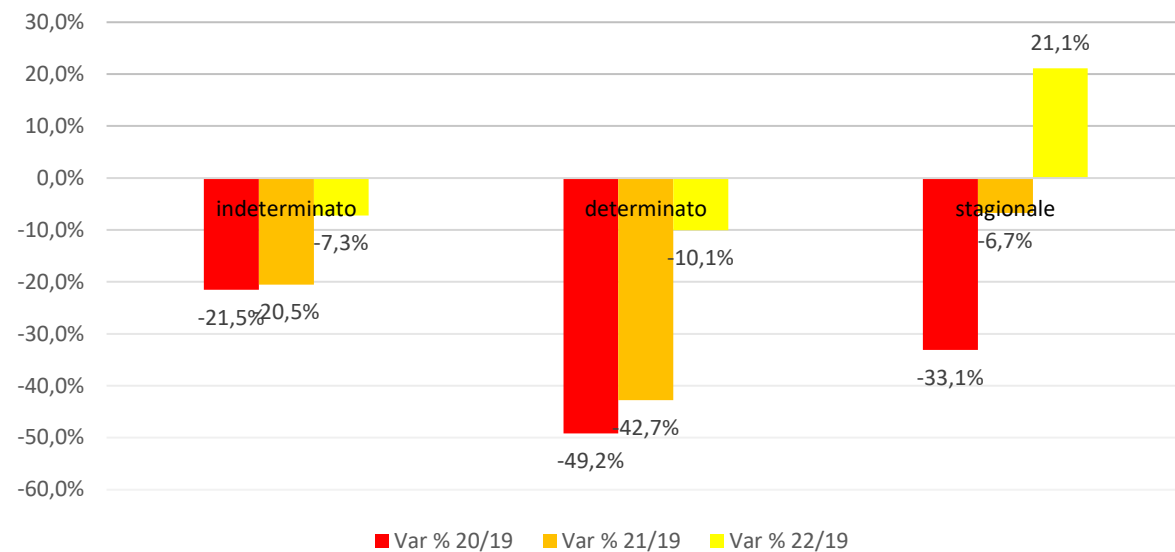
Il maggior numero di giornate retribuite nel 2022 è stato negli stabilimenti termali (251), seguiti dall'intermediazione (247), dai servizi ricettivi (192) e dai pubblici esercizi (182). Infine troviamo i parchi divertimento con 146 giornate retribuite.

Per quanto riguarda la retribuzione media annua standardizzata, il valore più alto riguarda i servizi ricettivi (€ 22.370), seguiti dall'intermediazione (€ 21.549), dagli stabilimenti termali (€ 20.914), dai parchi divertimento (€ 19.675) e dai pubblici esercizi (€ 18.051).

VARIAZIONE DIPENDENTI PER COMPARTO



VARIAZIONE DIPENDENTI PER DURATA CONTRATTO



Conseguenze pandemia

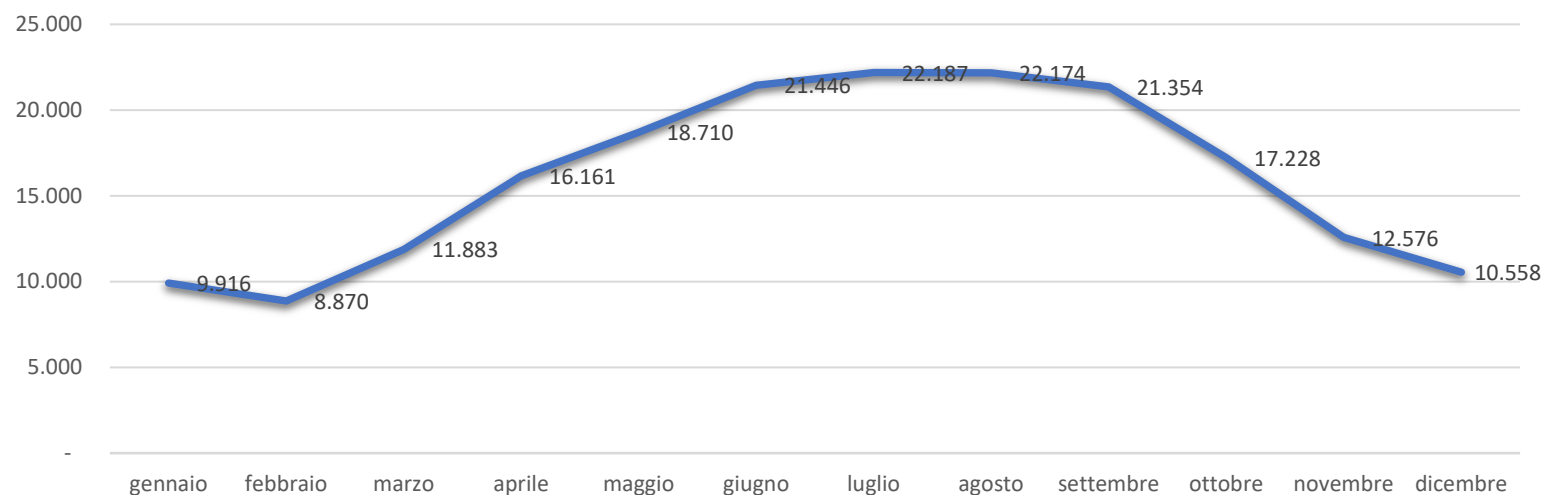
Fonte: INPS

Anche se l'occupazione è leggermente aumentata nel 2022, rimane ancora al di sotto dei livelli pre-covid in tutti i settori

Se si analizza, invece, la durata del contratto, si è ricorso al lavoro stagionale per far fronte alla domanda turistica.

Consistenza			
	minimo	massimo	media
dipendenti	8.870	22.187	16.089
aziende	1.083	1.598	1.365
dipendenti per azienda	8,2	14,0	11,5

Dipendenti per mese



Focus alberghi – stagionalità

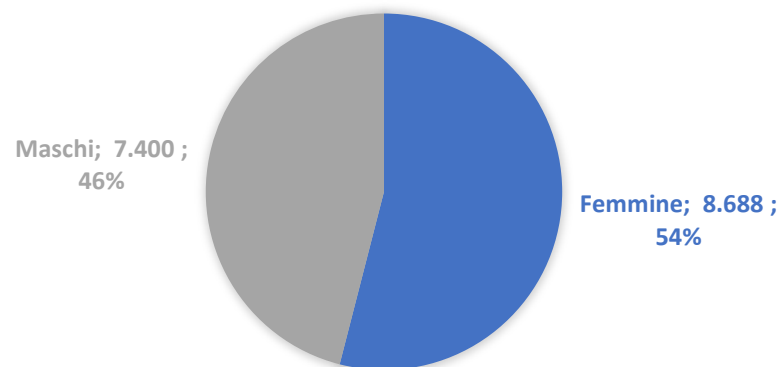
Fonte: INPS, 2022

Anche nel solo settore alberghiero continuano le conseguenze della pandemia sulla stagionalità: i mesi di maggiore e minore occupazione sono luglio e febbraio con rispettivamente 22.187 e 8.870 dipendenti. Nel 2019 erano sempre luglio e febbraio, ma con rispettivamente 22.678 e 11.134 dipendenti. Dal lato delle aziende, i mesi con maggiore e minore stagionalità sono agosto e febbraio con rispettivamente 1.598 e 1.083 aziende.

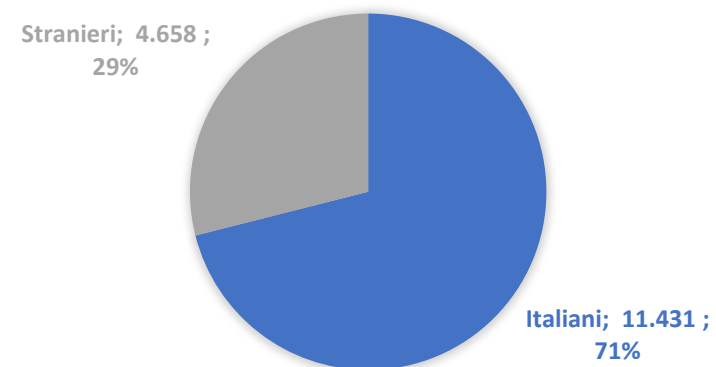
La dimensione media risulta maggiore a luglio (14) e minima a febbraio (8,2). La media nell'anno, invece, è di 11,5 dipendenti per azienda.

Dipendenti per classi di età (valori assoluti e % su totale dipendenti)						
età	<20	20-30	30-40	40-50	50-60	>60
dipendenti	544	3.216	3.467	3.928	3.791	1.143
valore %	3,4%	20,0%	21,5%	24,4%	23,6%	7,1%

DIPENDENTI PER GENERE
(VALORI ASSOLUTI E % SU TOTALE DIPENDENTI)



DIPENDENTI PER NAZIONALITÀ
(VALORI ASSOLUTI E % SU TOTALE DIPENDENTI)



Focus alberghi – occupati

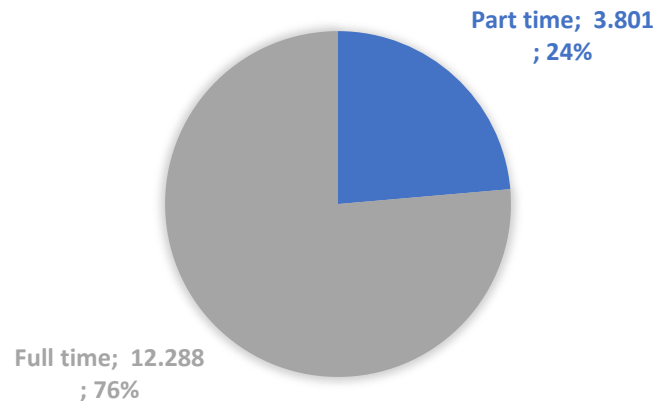
Fonte: INPS, 2022

Quasi la metà dei dipendenti (44,9%, 7.227) ha meno di 40 anni. Il 23,4% (3.760) ha meno di 30 anni.

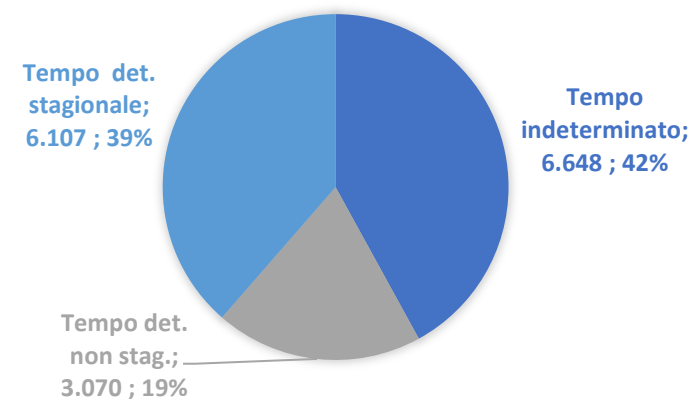
La maggioranza degli impiegati è donna (54%, 8.688).
Il 29% dei dipendenti (4.658) è straniero.

Dipendenti per categoria (valori assoluti e % su totale dipendenti)		
apprendisti	655	4,1%
dirigenti	29	0,2%
impiegati	3.475	21,6%
operai	11.685	72,6%
quadri	245	1,5%

DIPENDENTI PER TIPOLOGIA DI ORARIO DI LAVORO (VALORI ASSOLUTI E % SU TOT. DIPENDENTI)



DIPENDENTI PER DURATA DEL CONTRATTO (VALORI ASSOLUTI E % SU TOT. DIPENDENTI)



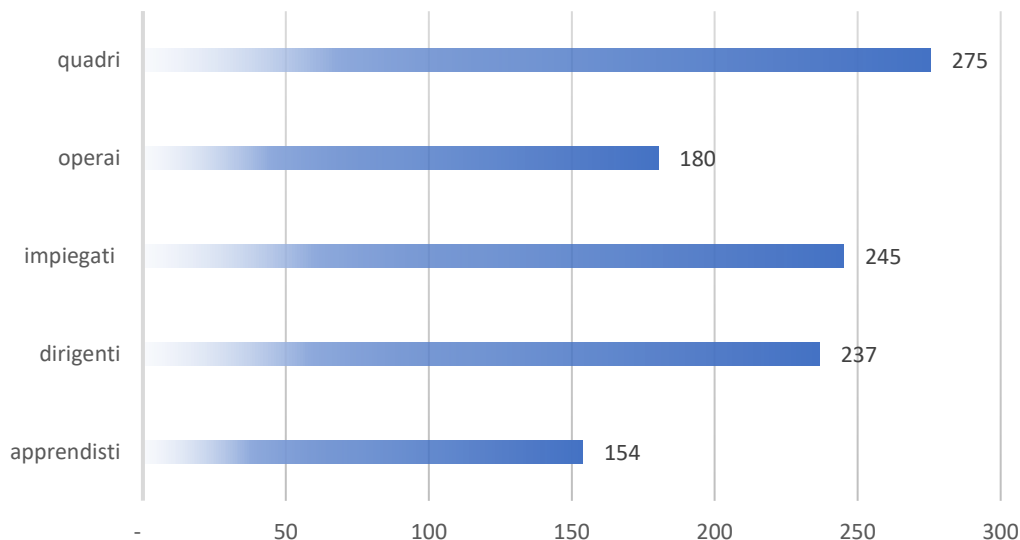
Focus alberghi – tipologie contrattuali

Fonte: INPS, 2022

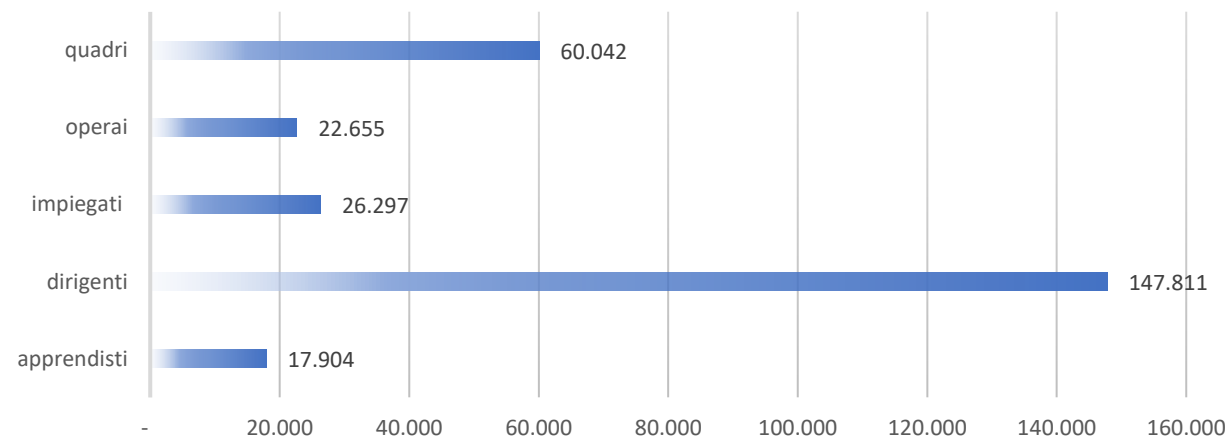
La grande maggioranza (72,6%) dei dipendenti da aziende del settore alberghiero ha la qualifica di operaio. Gli impiegati rappresentano il 21,6% dei dipendenti (3.475), mentre gli apprendisti sono 655, pari al 4,1% del totale. I quadri (245) e i dirigenti (29) rappresentano l'1,7% del totale.

Il 23,6% dei dipendenti (3.801) ha un contratto di lavoro a tempo parziale. I contratti a tempo determinato stipulati per ragioni di stagionalità (6.107) rappresentano il 39%, mentre quelli non stagionali (3.070) sono il 19,1%.

GIORNATE RETRIBUITE (VALORI ASSOLUTI)



RETRIBUZIONE MEDIA ANNUA STANDARDIZZATA (BASE 100 = CATEGORIA CON MAGGIOR NUMERO DI GIORNATE RETRIBUITE)



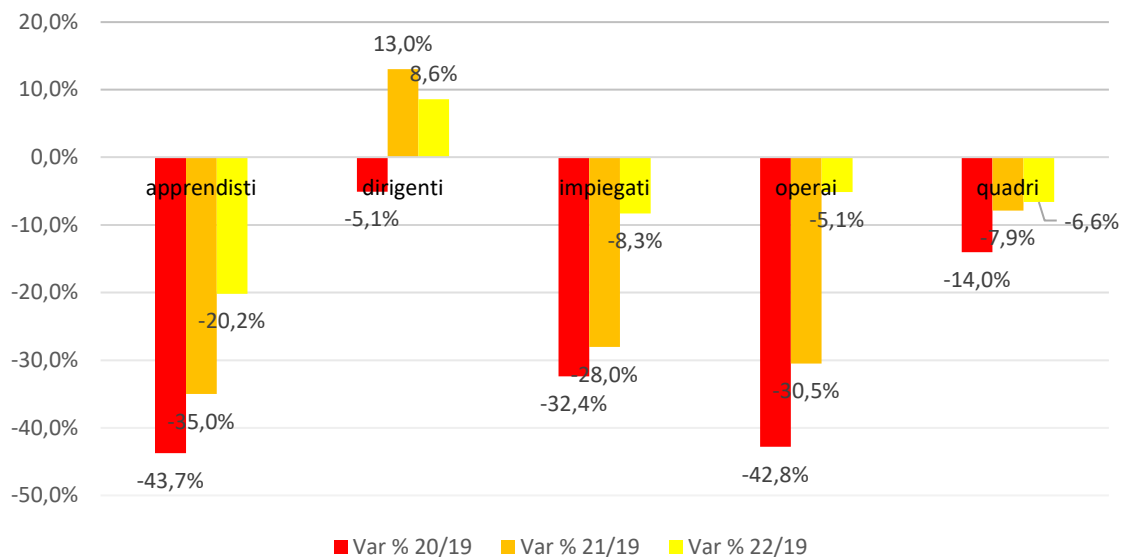
Focus alberghi - retribuzioni dei dipendenti a tempo pieno

Fonte: INPS, 2022

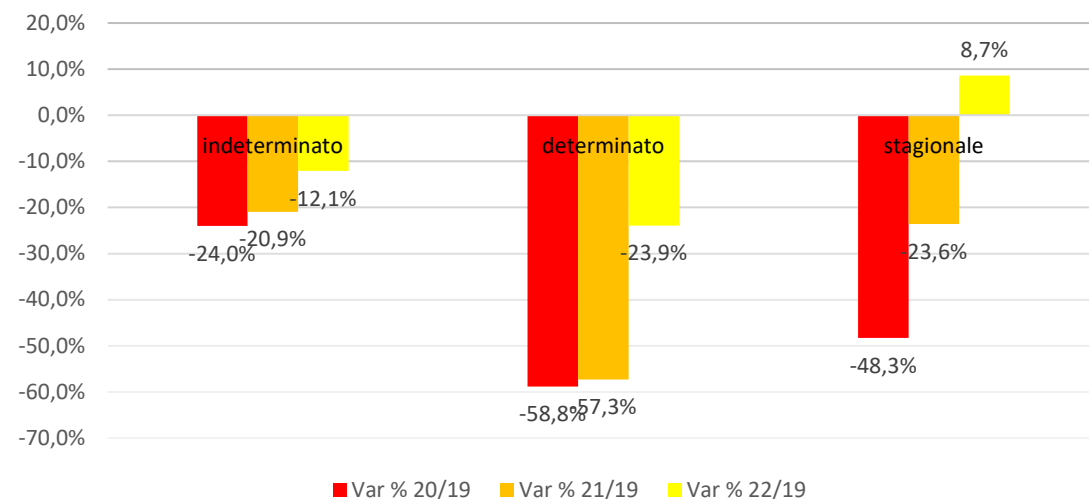
Il maggior numero di giornate retribuite lo troviamo tra i quadri (275), seguiti dagli impiegati (245), dai dirigenti (237), dagli operai (180) e dagli apprendisti con 154 giornate retribuite.

Per quanto riguarda la retribuzione media annua standardizzata, il valore più alto riguarda i dirigenti (€ 147.811), seguiti dai quadri (€ 60.042), dagli impiegati (€ 26.297), dagli operai (€ 22.655) e dagli apprendisti (€ 17.904).

VARIAZIONE DIPENDENTI PER CATEGORIA



VARIAZIONE DIPENDENTI PER DURATA CONTRATTO



Focus alberghi – conseguenze pandemia

Fonte: INPS

Anche il settore alberghiero, come il complesso del turismo, ha visto leggermente aumentare l'occupazione nel 2022, ma rimane ancora al di sotto dei livelli pre-covid.

Se si analizza la durata del contratto, si è ricorso al lavoro stagionale per far fronte alla domanda turistica, arrivando a un +8,7% rispetto ai livelli del 2019.