



Osservatorio sul mercato del lavoro nel turismo XVI Rapporto

Focus Sicilia

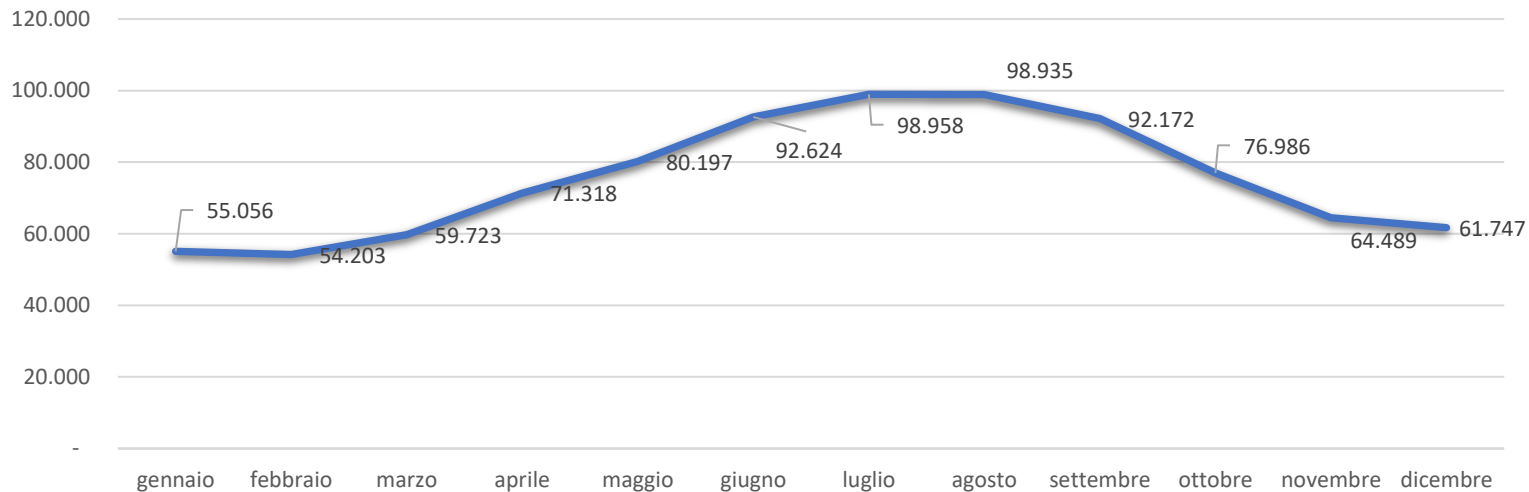
Elaborazioni a cura del Centro Studi Federalberghi

In collaborazione con



Consistenza			
	minimo	massimo	media
dipendenti	54.203	98.958	75.534
aziende	11.356	14.555	12.998
dipendenti per azienda	4,8	6,8	5,7

Dipendenti per mese



Mercato del lavoro

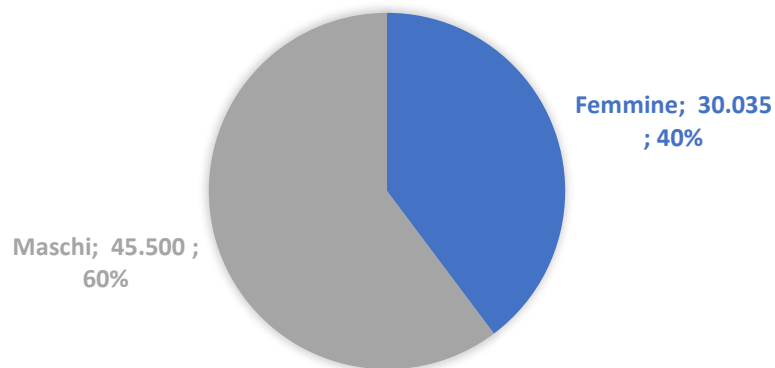
Fonte: INPS, 2023

In Sicilia nell'anno 2023 hanno operato in media 12.998 imprese turistiche con dipendenti. I lavoratori sono stati, in media, 75.534.

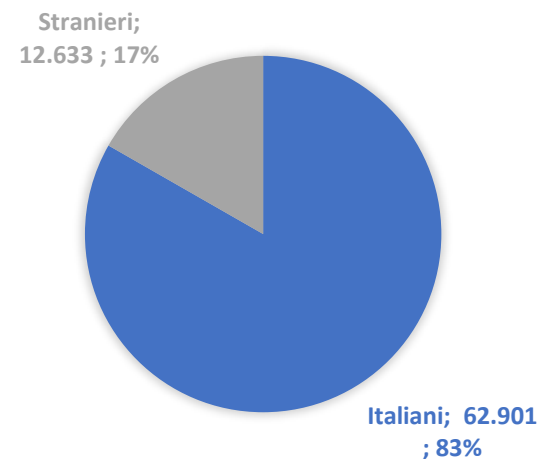
I mesi con i valori massimi e minimi di occupazione sono luglio e febbraio, con rispettivamente 98.958 e 54.203 dipendenti.

Dipendenti per classi di età (valori assoluti e % su totale dipendenti)						
età	<20	20-30	30-40	40-50	50-60	>60
dipendenti	4.245	22.684	19.546	15.313	10.710	3.036
valore %	5,6%	30,0%	25,9%	20,3%	14,2%	4,0%

DIPENDENTI PER GENERE
(VALORI ASSOLUTI E % SU TOTALE DIPENDENTI)



DIPENDENTI PER NAZIONALITÀ
(VALORI ASSOLUTI E % SU TOTALE DIPENDENTI)



Gli occupati

Fonte: INPS, 2023

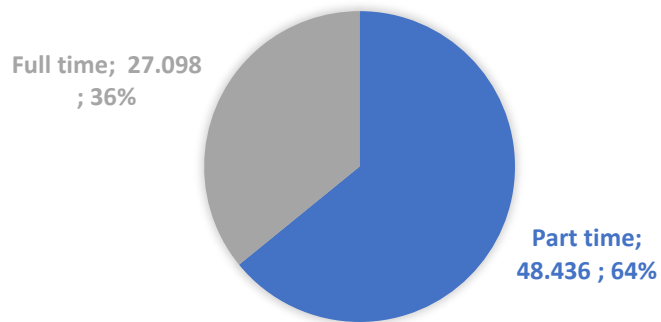
Più del 60% dei dipendenti (46.475) ha meno di 40 anni. Il 35,7% (26.929) ha meno di 30 anni.

Il 60,2% degli occupati con rapporto di lavoro dipendente (45.500) è uomo. Il 16,7% dei dipendenti (12.633) è straniero.

Dipendenti per categoria (valori assoluti e % su totale dipendenti)		
apprendisti	4.179	5,5%
dirigenti	15	0,0%
impiegati	8.988	11,9%
operai	62.205	82,4%
quadri	139	0,2%

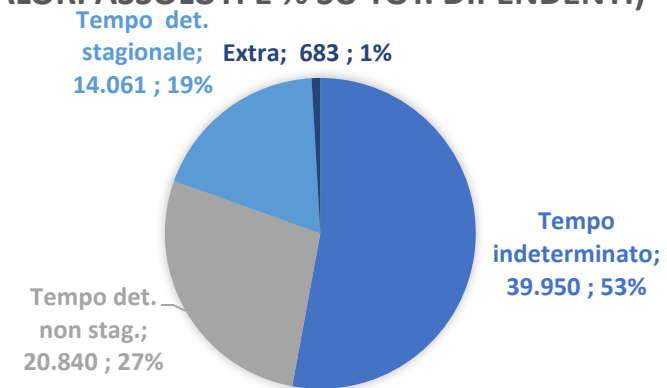
DIPENDENTI PER TIPOLOGIA DI ORARIO DI LAVORO

(VALORI ASSOLUTI E % SU TOT. DIPENDENTI)



DIPENDENTI PER DURATA DEL CONTRATTO

(VALORI ASSOLUTI E % SU TOT. DIPENDENTI)



Tipologie contrattuali

Fonte: INPS, 2023

La grande maggioranza (82,4%) dei dipendenti da aziende del settore turismo in Sicilia ha la qualifica di operaio. Gli impiegati rappresentano l'11,9% dei dipendenti (8.988), mentre gli apprendisti sono 4.179, pari al 5,5% del totale. Dirigenti (15) e quadri (139) rappresentano, insieme, lo 0,2% del totale.

Il 64,1% dei dipendenti (48.436) ha un contratto di lavoro a tempo parziale. I contratti a tempo determinato stipulati per ragioni di stagionalità (14.061) rappresentano il 18,6% del totale, mentre quelli non stagionali (20.840) sono il 27,6%.

Occupazione dipendente per comparti e totale

(valori mensili e media annua)

	gennaio	febbraio	marzo	aprile	maggio	giugno	luglio	agosto	settembre	ottobre	novembre	dicembre	media
servizi ricettivi	8.076	8.130	10.582	15.112	18.153	21.172	22.161	22.271	21.230	17.318	11.268	9.487	15.413
pp.ee.	44.769	44.034	46.854	53.383	58.970	68.027	73.085	72.976	67.345	56.852	50.831	50.041	57.264
interm.	1.569	1.415	1.626	2.011	2.246	2.413	2.482	2.460	2.428	2.125	1.702	1.818	2.025
stab. termali	571	568	575	585	599	613	614	617	612	603	602	348	576
parchi divert.	71	56	86	227	229	399	616	611	557	88	86	53	257
totale	55.056	54.203	59.723	71.318	80.197	92.624	98.958	98.935	92.172	76.986	64.489	61.747	75.534

Occupati per comparto di attività

Fonte: INPS, 2023

Il 75,8% dell'occupazione dipendente media annua nel settore turismo in Sicilia è concentrata nel comparto dei pubblici esercizi. I servizi ricettivi occupano il 20,4% dei dipendenti. Contenuto è il contributo dell'intermediazione (2,7%), degli stabilimenti termali (0,8%) e dei parchi divertimento (0,3%).

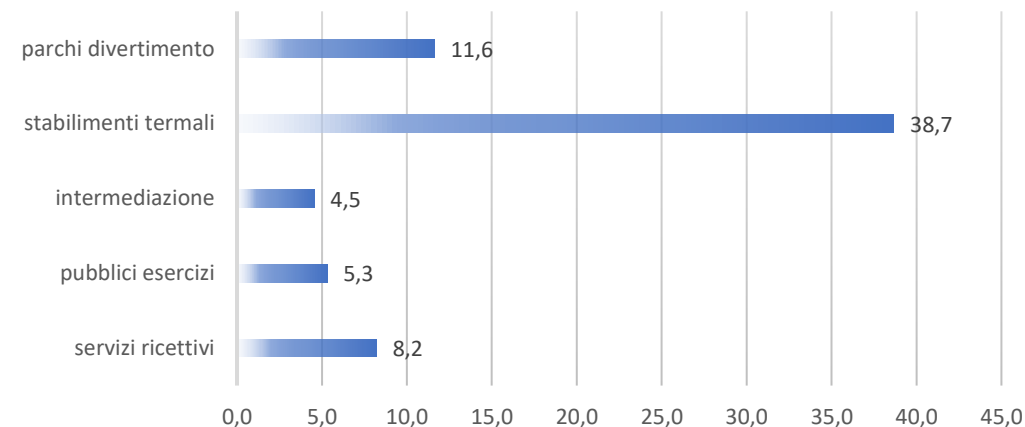
Gli effetti della pandemia hanno accentuato la stagionalità e creato una forte disparità negli esercizi ricettivi: se nel 2019 la differenza tra valore di occupazione minimo e massimo era del 252%, nel 2020 è diventato del 393%, per poi aumentare ulteriormente al 443% nel 2021. Nel 2022 tale valore si è attestato sul 304% e nel 2023 al 276%.

Aziende con dipendenti per comparti e totali

(valori mensili e media annua)

	gennaio	febbraio	marzo	aprile	maggio	giugno	luglio	agosto	settembre	ottobre	novembre	dicembre	media
servizi ricettivi	1.361	1.361	1.487	1.741	1.956	2.155	2.210	2.222	2.203	1.999	1.612	1.476	1.815
pp.ee.	9.630	9.554	9.902	10.558	10.984	11.610	11.808	11.829	11.645	10.839	10.186	9.926	10.706
interm.	413	415	421	440	445	453	462	462	461	457	443	441	443
stab. termali	13	13	14	14	16	16	16	16	16	16	15	14	15
parchi divert.	14	13	16	18	19	24	26	26	23	19	20	17	20
totale	11.431	11.356	11.840	12.771	13.420	14.258	14.522	14.555	14.348	13.330	12.276	11.874	12.998

MEDIA DEI DIPENDENTI PER AZIENDA (VALORI ASSOLUTI)



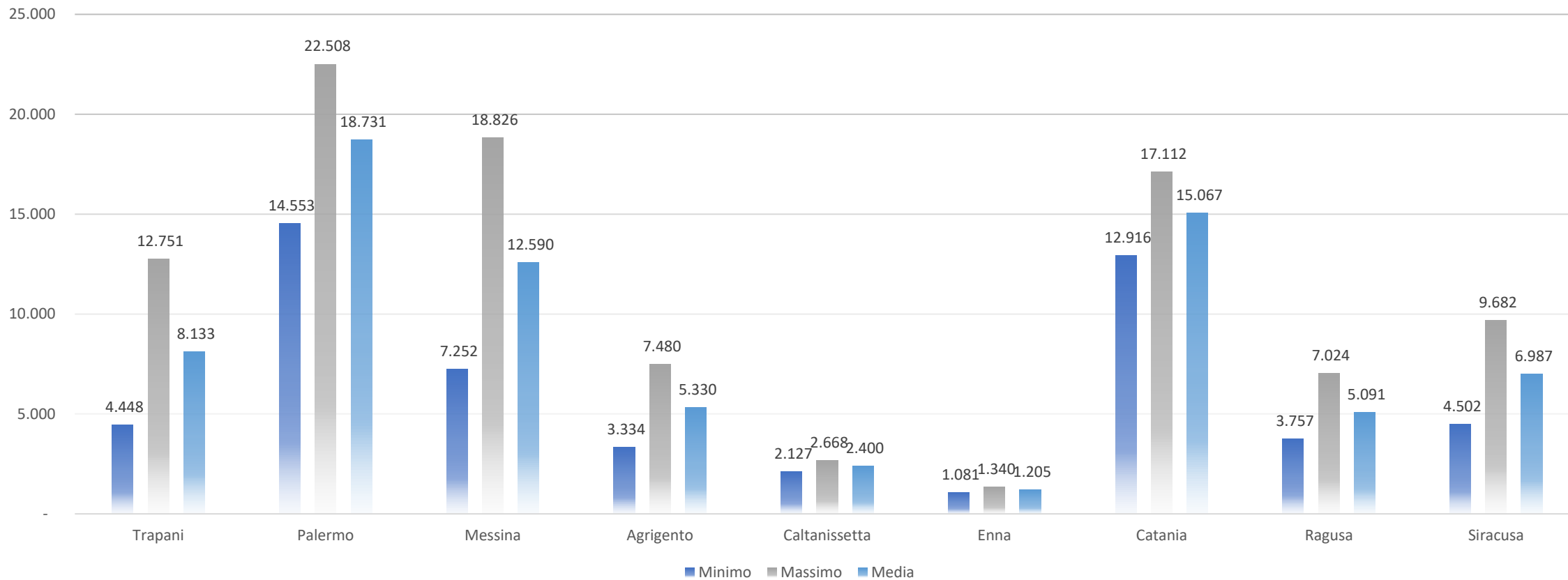
Aziende per comparto di attività

Fonte: INPS, 2023

Nel settore turismo in Sicilia l'82,4% delle imprese con dipendenti è un pubblico esercizio. Le imprese esercenti servizi ricettivi rappresentano il 14% del totale. Agenzie di viaggio, stabilimenti termali e parchi divertimento rappresentano rispettivamente il 3,4%, lo 0,1% e lo 0,2% del totale delle aziende con dipendenti.

A fronte di una media settoriale di 5,7 dipendenti per azienda, il comparto con la dimensione occupazionale media maggiore è quello degli stabilimenti termali (38,7 dipendenti per azienda), seguito dai parchi divertimento (11,6), dai servizi ricettivi (8,2), dai pubblici esercizi (5,3) e dall'intermediazione (4,5).

DIPENDENTI PER PROVINCIA (VALORI ASSOLUTI)



Occupazione per provincia

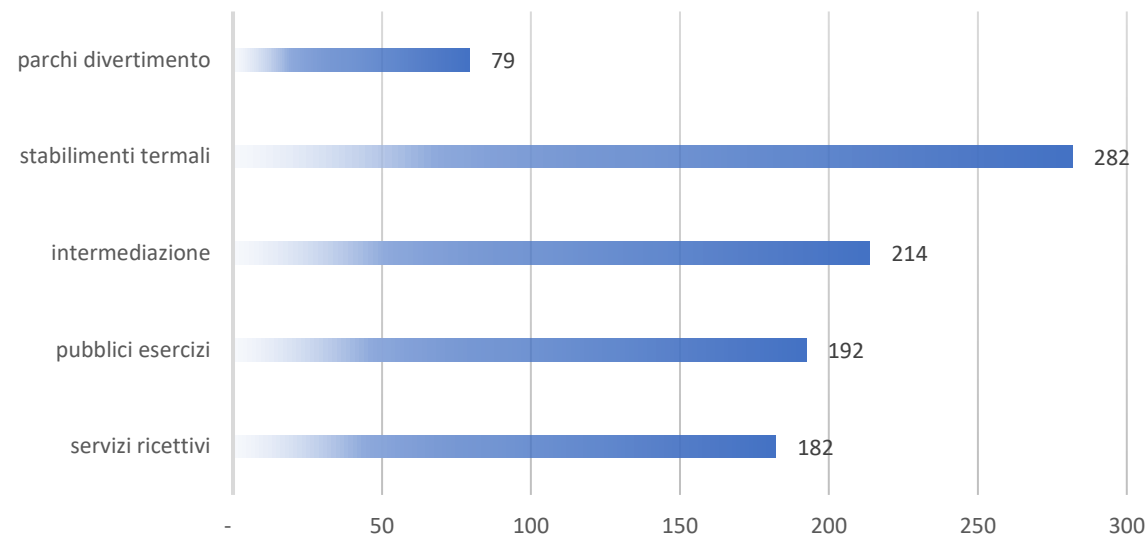
Fonte: INPS, 2023

La provincia che fa registrare il dato medio maggiore in termini occupazionali è quella di Palermo (18.731), seguita da Catania (15.067), Messina (12.590) e Trapani (8.133).

Il valore massimo dell'occupazione è relativo alla provincia di Palermo (22.508), seguita da Messina (18.826).

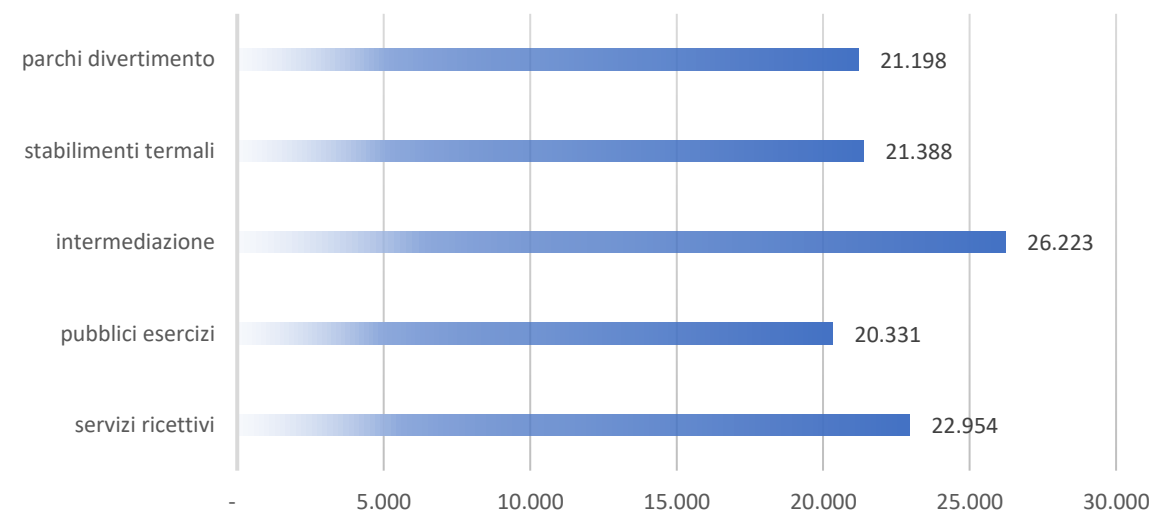
Variazioni accentuate dal valore medio testimoniano una stagionalità che si rileva nei dati relativi alle province di Palermo, Trapani e Messina.

GIORNATE RETRIBUITE (VALORI ASSOLUTI)



RETRIBUZIONE MEDIA ANNUA STANDARDIZZATA

(BASE 100 = COMPARTO CON MAGGIOR NUMERO DI GIORNATE RETRIBUITE)



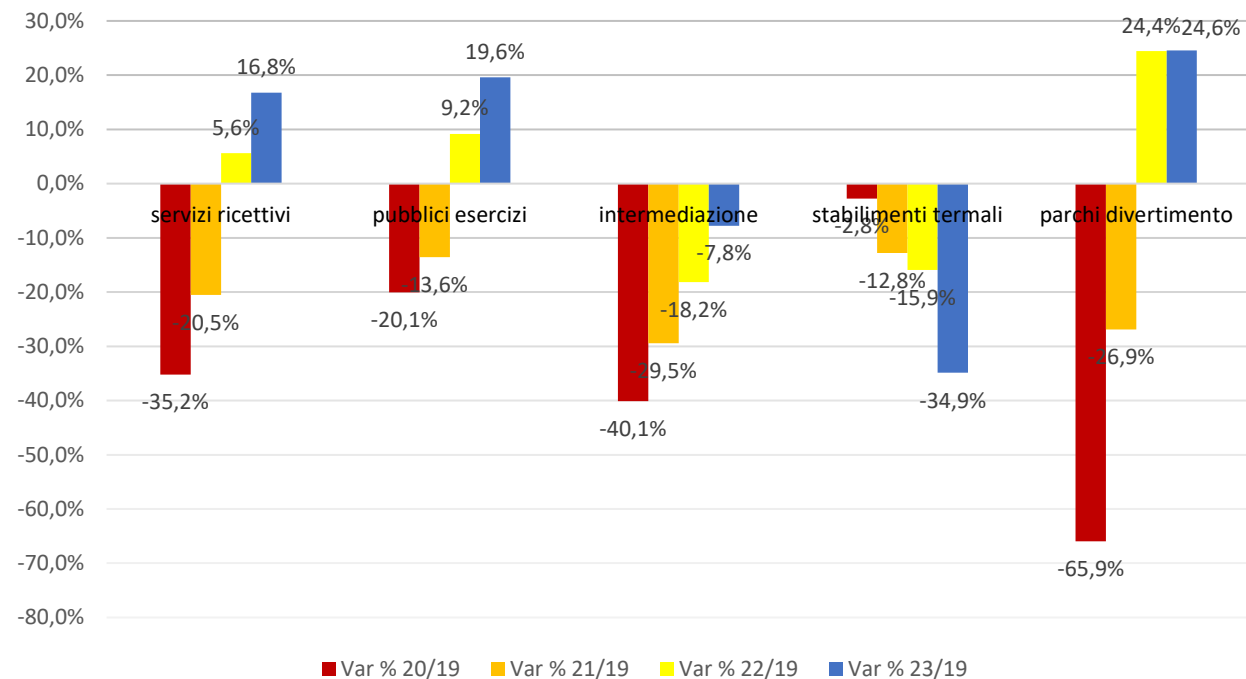
Retribuzioni dei dipendenti a tempo pieno

Fonte: INPS, 2023

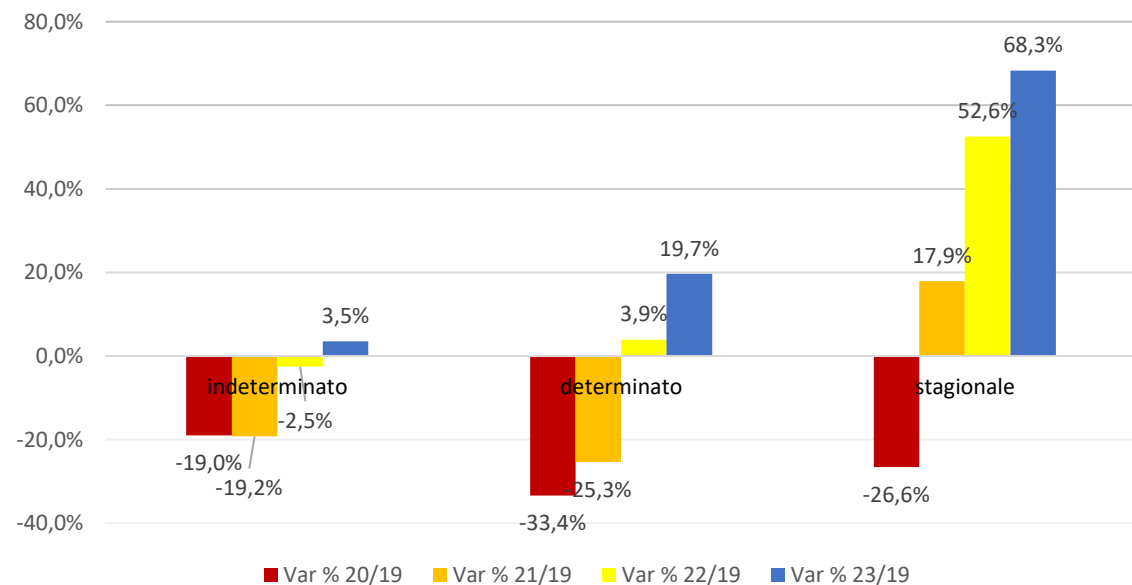
Il maggior numero di giornate retribuite nel 2023 è stato negli stabilimenti termali (282), seguiti dall'intermediazione (214), dai pubblici esercizi (192) e dai servizi ricettivi (182). Infine troviamo i parchi divertimento con 79 giornate retribuite.

Per quanto riguarda la retribuzione media annua standardizzata, il valore più alto riguarda l'intermediazione (€ 26.223), seguita dai servizi ricettivi (€ 22.954), dagli stabilimenti termali (€ 21.388), dai parchi divertimento (€ 21.198) e dai pubblici esercizi (€ 20.331).

VARIAZIONE DIPENDENTI PER COMPARTO



VARIAZIONE DIPENDENTI PER DURATA CONTRATTO



Conseguenze pandemia

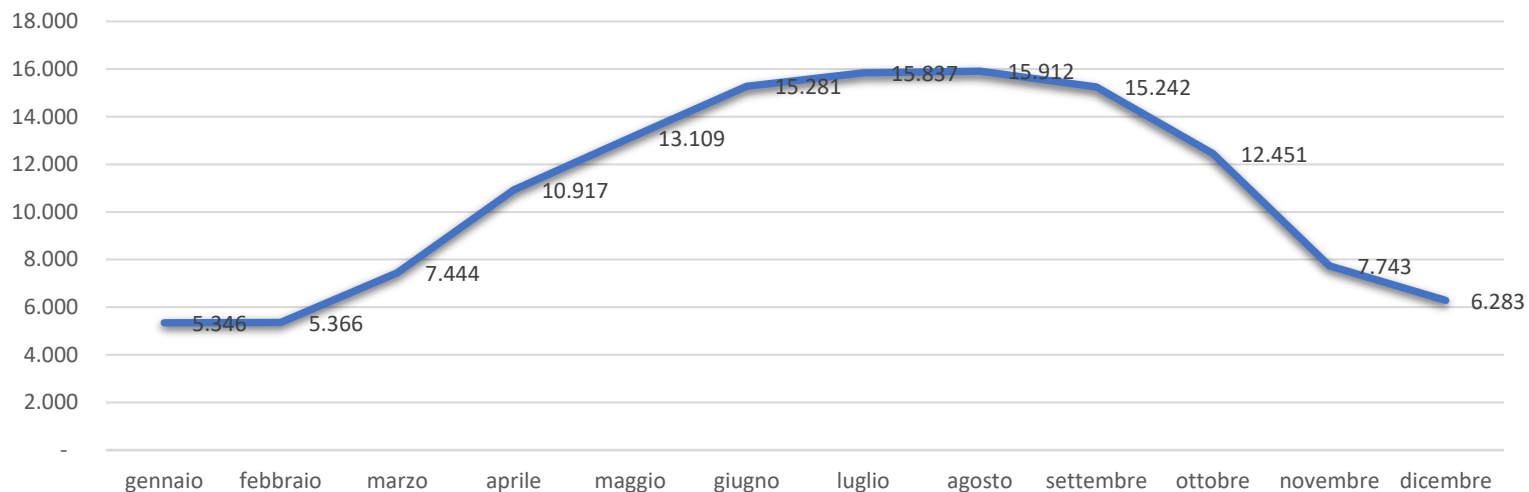
Fonte: INPS

Nel 2023 l'occupazione è aumentata, superando i livelli pre-covid del 17,4% (+9,5% sul 2022). La situazione rimane preoccupante per gli stabilimenti termali e l'intermediazione.

Se si analizza, invece, la durata del contratto, si è ricorso al lavoro stagionale per far fronte alla domanda turistica.

Consistenza			
	minimo	massimo	media
dipendenti	5.346	15.912	10.911
aziende	616	872	760
dipendenti per azienda	8,6	18,2	13,9

Dipendenti per mese



Focus alberghi – stagionalità

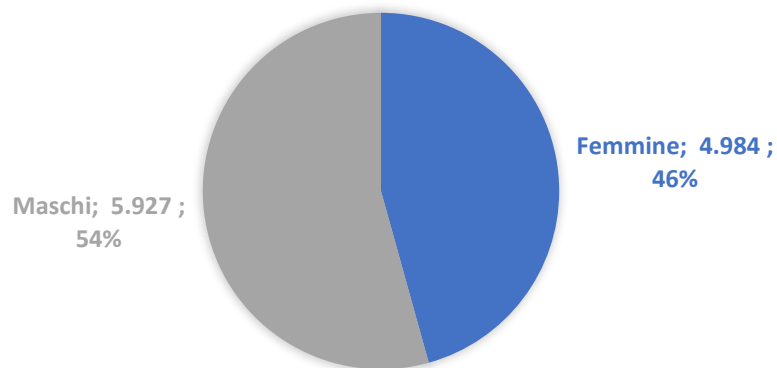
Fonte: INPS, 2023

In Sicilia nell'anno 2023 hanno operato in media 760 imprese alberghiere con dipendenti. I lavoratori sono stati, in media, 10.911.

I mesi con i valori massimi e minimi di occupazione sono agosto e gennaio, con rispettivamente 15.912 e 5.346 dipendenti.

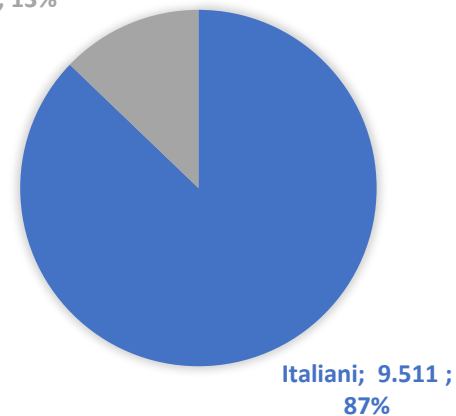
Dipendenti per classi di età (valori assoluti e % su totale dipendenti)						
età	<20	20-30	30-40	40-50	50-60	>60
dipendenti	376	2.331	2.699	2.647	2.217	641
valore %	3,5%	21,4%	24,7%	24,3%	20,3%	5,9%

DIPENDENTI PER GENERE
(VALORI ASSOLUTI E % SU TOTALE DIPENDENTI)



DIPENDENTI PER NAZIONALITÀ
(VALORI ASSOLUTI E % SU TOTALE DIPENDENTI)

Stranieri; 1.400
; 13%



Focus alberghi – occupati

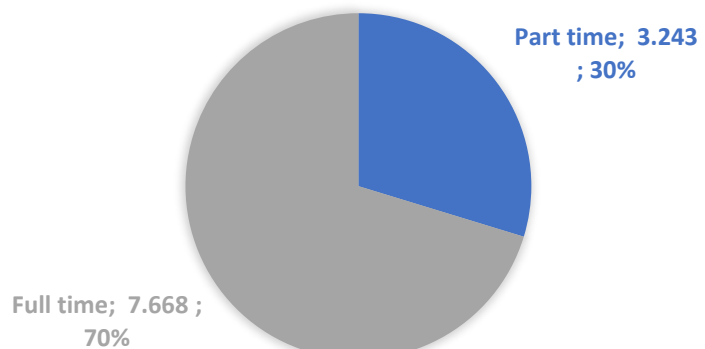
Fonte: INPS, 2023

La metà dei dipendenti (49,5%, 5.406) ha meno di 40 anni. Il 24,8% (2.707) ha meno di 30 anni.

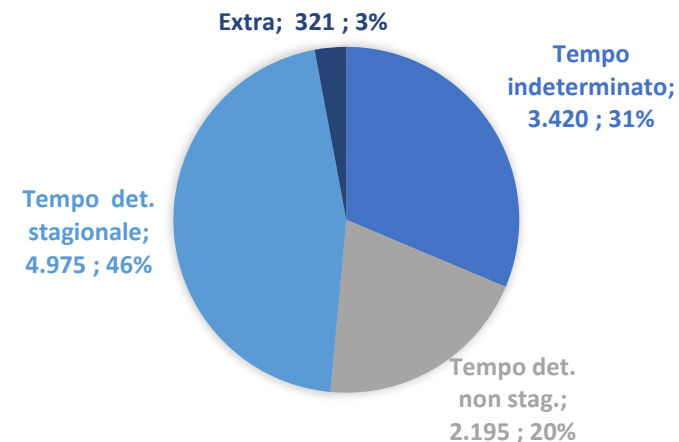
La maggioranza degli impiegati è uomo (54,3%, 5.927).
Il 12,8% dei dipendenti (1.400) è straniero.

Dipendenti per categoria (valori assoluti e % su totale dipendenti)		
apprendisti	389	3,6%
dirigenti	7	0,1%
impiegati	2.264	20,7%
operai	8.147	74,7%
quadri	104	0,9%

DIPENDENTI PER TIPOLOGIA DI ORARIO DI LAVORO (VALORI ASSOLUTI E % SU TOT. DIPENDENTI)



DIPENDENTI PER DURATA DEL CONTRATTO (VALORI ASSOLUTI E % SU TOT. DIPENDENTI)



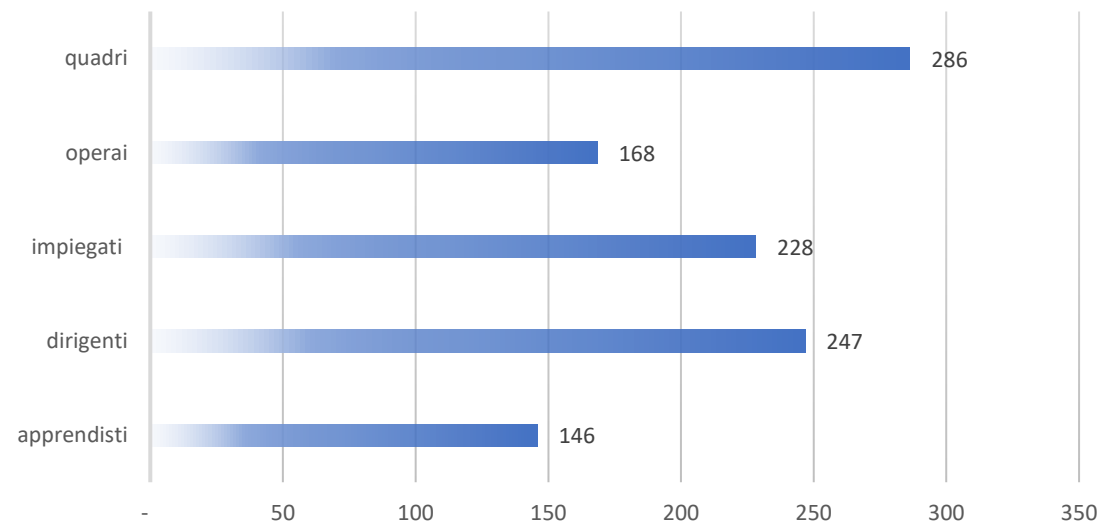
Focus alberghi – tipologie contrattuali

Fonte: INPS, 2023

La grande maggioranza (74,7%) dei dipendenti da aziende del settore alberghiero ha la qualifica di operaio. Gli impiegati rappresentano il 20,7% dei dipendenti (2.264), mentre gli apprendisti sono 389, pari al 3,6% del totale. I quadri (104) e i dirigenti (7) rappresentano insieme l'1% del totale.

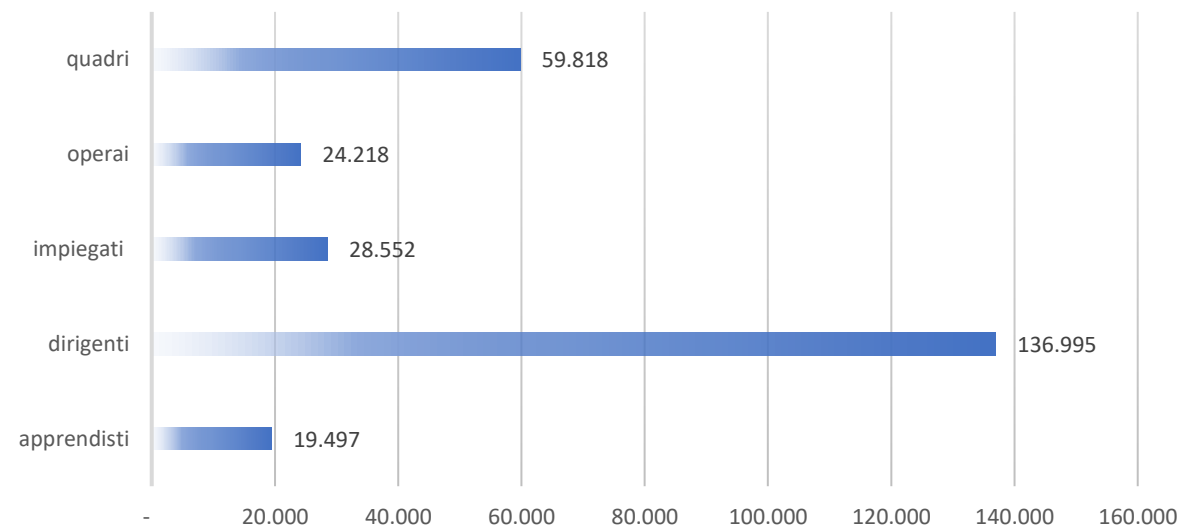
Il 29,7% dei dipendenti (3.243) ha un contratto di lavoro a tempo parziale. I contratti a tempo determinato stipulati per ragioni di stagionalità (4.975) rappresentano il 45,6%, mentre quelli non stagionali (2.195) sono il 20,1%.

GIORNATE RETRIBUITE (VALORI ASSOLUTI)



RETRIBUZIONE MEDIA ANNUA STANDARDIZZATA

(BASE 100 = CATEGORIA CON MAGGIOR NUMERO DI GIORNATE RETRIBUITE)



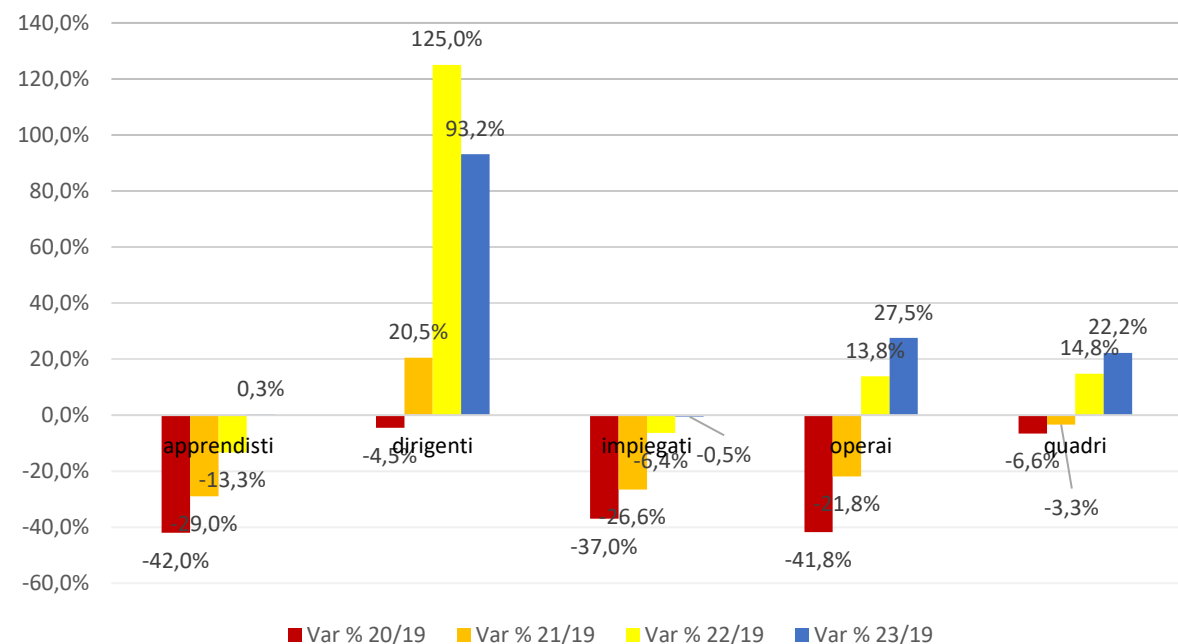
Focus alberghi - retribuzioni dei dipendenti a tempo pieno

Fonte: INPS, 2023

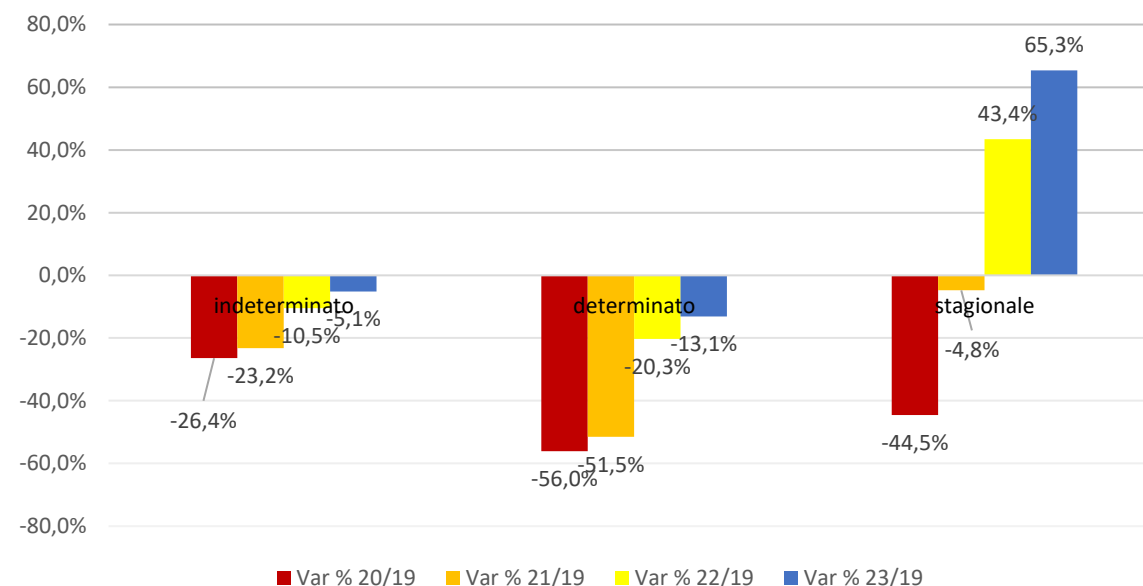
Il maggior numero di giornate retribuite lo troviamo tra i quadri (286), seguiti dai dirigenti (247), dagli impiegati (228), dagli operai (168) e dagli apprendisti con 146 giornate retribuite.

Per quanto riguarda la retribuzione media annua standardizzata, il valore più alto riguarda i dirigenti (€ 136.995), seguiti dai quadri (€ 59.818), dagli impiegati (€ 28.552), dagli operai (€ 24.218) e dagli apprendisti (€ 19.497).

VARIAZIONE DIPENDENTI PER CATEGORIA



VARIAZIONE DIPENDENTI PER DURATA CONTRATTO



Focus alberghi – conseguenze pandemia

Fonte: INPS

Nel 2023 anche il settore alberghiero, come il complesso del turismo, ha visto l'occupazione superare i livelli pre-covid (+19,4% sul 2019 e +10,8% sul 2022). Rimangono ancora in negativo i valori per gli impiegati.

Se si analizza la durata del contratto, anche nel solo settore alberghiero si è ricorso al lavoro stagionale per far fronte alla domanda turistica.