



Osservatorio sul mercato del lavoro nel turismo XVI Rapporto

Focus Sardegna

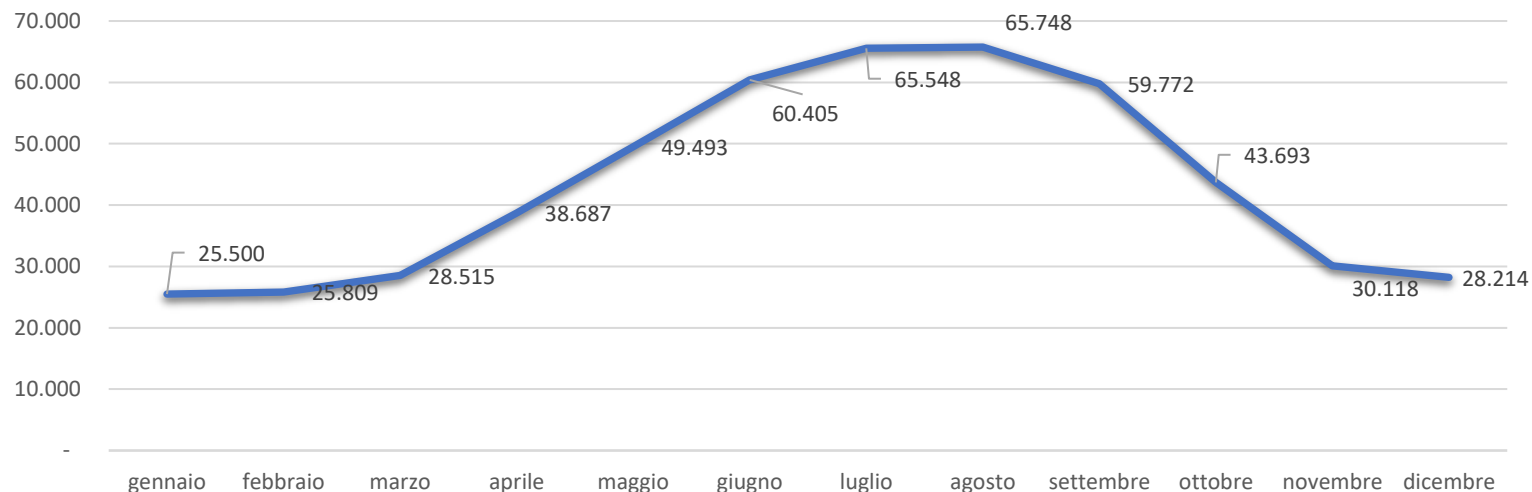
Elaborazioni a cura del Centro Studi Federalberghi

In collaborazione con



Consistenza			
	minimo	massimo	media
dipendenti	25.500	65.748	43.459
aziende	5.482	7.758	6.595
dipendenti per azienda	4,7	8,5	6,4

Dipendenti per mese



Mercato del lavoro

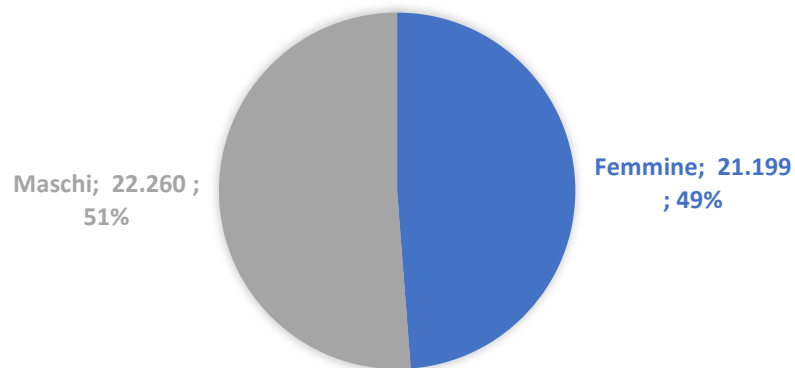
Fonte: INPS, 2023

In Sardegna nell'anno 2023 hanno operato in media 6.595 imprese turistiche con dipendenti. I lavoratori sono stati, in media, 43.459.

I valori massimi e minimi di occupazione si trovano ad agosto e gennaio, con rispettivamente 65.748 e 25.500 dipendenti.

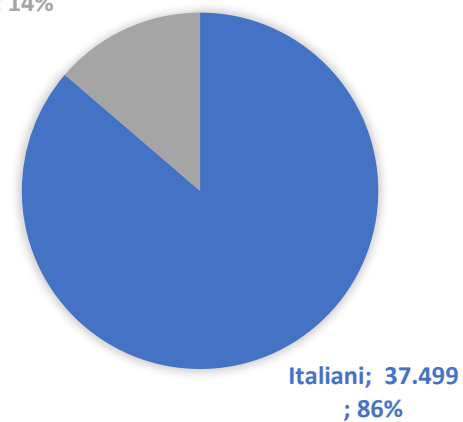
Dipendenti per classi di età (valori assoluti e % su totale dipendenti)						
età	<20	20-30	30-40	40-50	50-60	>60
dipendenti	2.810	12.553	10.911	8.873	6.485	1.826
valore %	6,5%	28,9%	25,1%	20,4%	14,9%	4,2%

DIPENDENTI PER GENERE
(VALORI ASSOLUTI E % SU TOTALE DIPENDENTI)



DIPENDENTI PER NAZIONALITÀ
(VALORI ASSOLUTI E % SU TOTALE DIPENDENTI)

Stranieri; 5.959
; 14%



Gli occupati

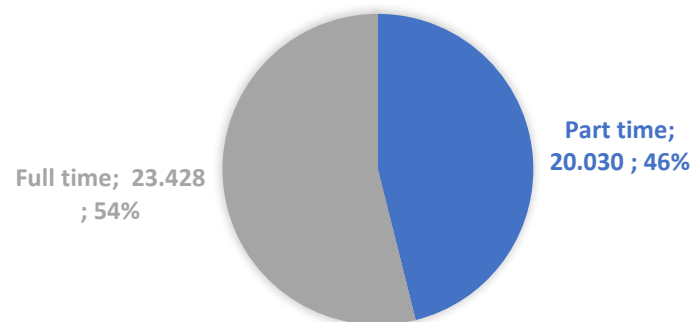
Fonte: INPS, 2023

Più del 60% dei dipendenti (26.274) ha meno di 40 anni. Il 35,4% (15.363) ha meno di 30 anni.

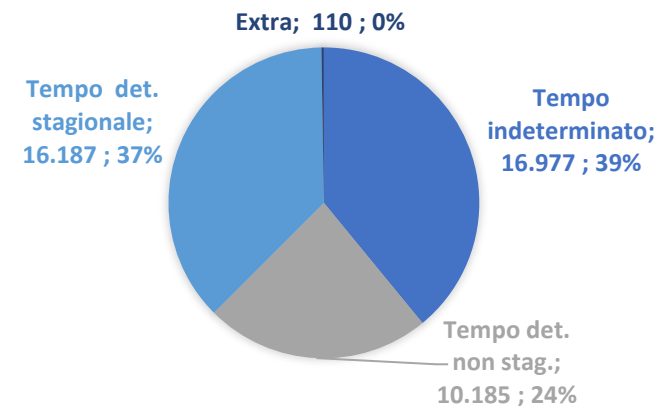
Il 51,2% degli occupati con rapporto di lavoro dipendente (22.260) è uomo. Il 13,7% dei dipendenti (5.959) è straniero.

Dipendenti per categoria (valori assoluti e % su totale dipendenti)		
apprendisti	973	2,2%
dirigenti	29	0,1%
impiegati	4.068	9,4%
operai	38.190	87,9%
quadri	195	0,4%

DIPENDENTI PER TIPOLOGIA DI ORARIO DI LAVORO (VALORI ASSOLUTI E % SU TOT. DIPENDENTI)



DIPENDENTI PER DURATA DEL CONTRATTO (VALORI ASSOLUTI E % SU TOT. DIPENDENTI)



Tipologie contrattuali

Fonte: INPS, 2023

La grande maggioranza (87,9%) dei dipendenti da aziende del settore turismo in Sardegna ha la qualifica di operaio. Gli impiegati rappresentano il 9,4% dei dipendenti (4.068), mentre gli apprendisti sono 973, pari al 2,2% del totale. Dirigenti (29) e quadri (195) rappresentano, insieme, lo 0,5% del totale.

Il 46,1% dei dipendenti (20.030) ha un contratto di lavoro a tempo parziale. I contratti a tempo determinato stipulati per ragioni di stagionalità (16.187) rappresentano il 37,2% del totale, mentre quelli non stagionali (10.185) sono il 23,4%.

Occupazione dipendente per comparti e totale

(valori mensili e media annua)

	gennaio	febbraio	marzo	aprile	maggio	giugno	luglio	agosto	settembre	ottobre	novembre	dicembre	media
servizi ricettivi	4.150	4.503	5.826	10.372	16.701	20.787	22.343	22.158	20.661	13.530	5.628	4.424	12.590
pp.ee.	20.145	20.091	21.432	26.956	31.238	38.000	41.533	41.905	37.463	28.727	23.171	22.506	29.431
interm.	422	446	470	561	710	735	725	735	736	612	502	471	594
stab. termali	761	748	748	742	778	768	771	771	784	777	783	784	768
parchi divert.	22	21	39	56	66	115	176	179	128	47	34	29	76
totale	25.500	25.809	28.515	38.687	49.493	60.405	65.548	65.748	59.772	43.693	30.118	28.214	43.459

Occupati per comparto di attività

Fonte: INPS, 2023

Il 67,7% dell'occupazione dipendente media annua nel settore turismo in Sardegna è concentrata nel comparto dei pubblici esercizi. I servizi ricettivi occupano il 29% dei dipendenti. Contenuto è il contributo dell'intermediazione (1,4%), degli stabilimenti termali (1,8%) e dei parchi divertimento (0,2%).

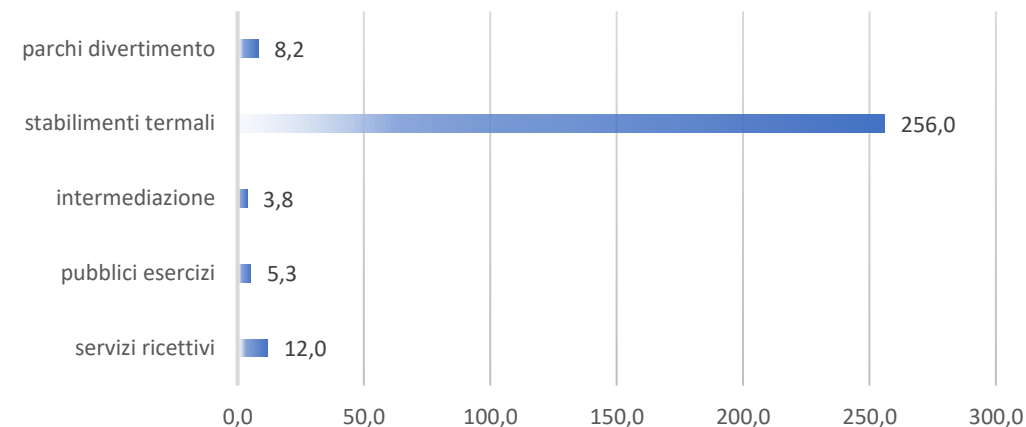
Gli effetti della pandemia hanno accentuato la stagionalità e creato una forte disparità negli esercizi ricettivi: se nel 2019 la differenza tra valore di occupazione minimo e massimo era del 499%, nel 2020 è diventato del 680%, per poi diminuire leggermente al 625% nel 2021. Nel 2022 tale valore si è attestato sul 565% e nel 2023 al 538%.

Aziende con dipendenti per comparti e totali

(valori mensili e media annua)

	gennaio	febbraio	marzo	aprile	maggio	giugno	luglio	agosto	settembre	ottobre	novembre	dicembre	media
servizi ricettivi	664	683	736	894	1.061	1.201	1.257	1.260	1.243	1.047	781	725	963
pp.ee.	4.670	4.657	4.820	5.363	5.774	6.206	6.297	6.310	6.196	5.576	4.938	4.773	5.465
interm.	140	140	140	151	161	171	172	173	172	164	149	144	156
stab. termali	3	3	3	3	3	3	3	3	3	3	3	3	3
parchi divert.	5	4	5	10	10	11	12	12	12	9	5	5	8
totale	5.482	5.487	5.704	6.421	7.009	7.592	7.741	7.758	7.626	6.799	5.876	5.650	6.595

MEDIA DEI DIPENDENTI PER AZIENDA (VALORI ASSOLUTI)



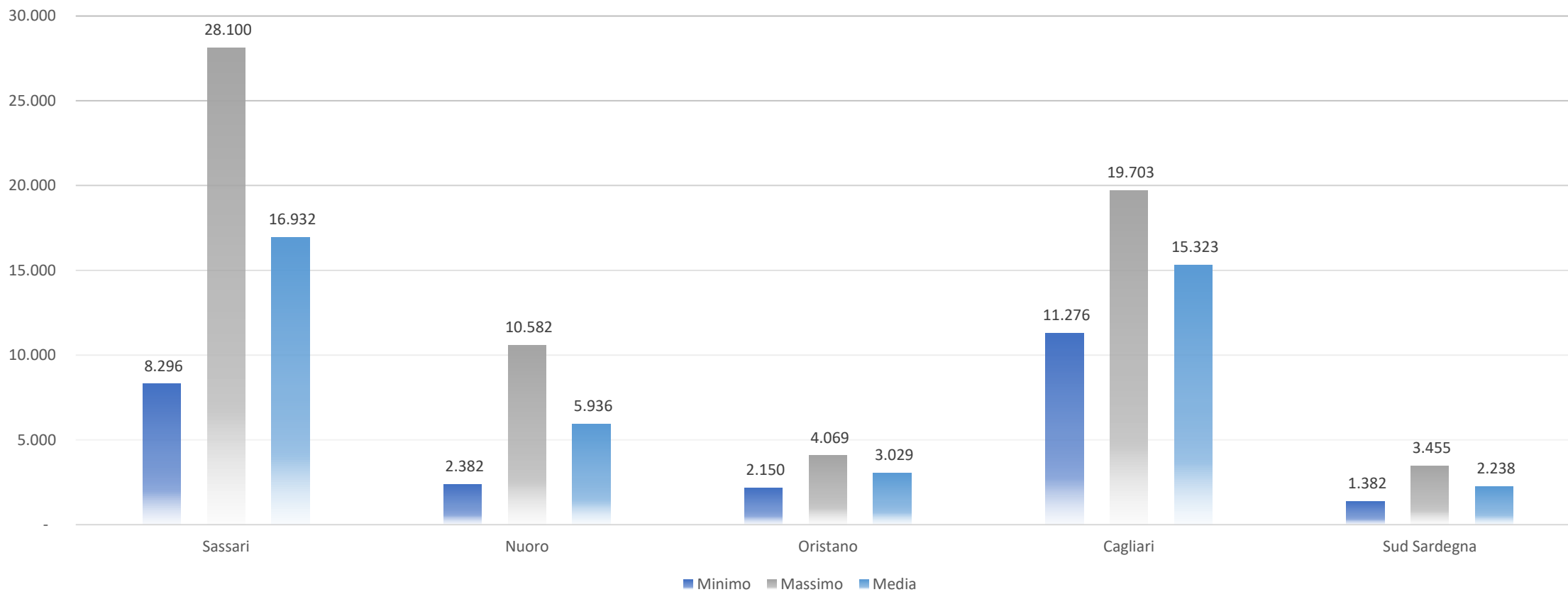
Aziende per comparto di attività

Fonte: INPS, 2023

Nel settore turismo in Sardegna l'82,9% delle imprese con dipendenti è un pubblico esercizio. Le imprese esercenti servizi ricettivi rappresentano il 14,6% del totale. Agenzie di viaggio, stabilimenti termali e parchi divertimento rappresentano rispettivamente il 2,4%, lo 0,1% e lo 0,1% del totale delle aziende con dipendenti.

A fronte di una media settoriale di 6,4 dipendenti per azienda, il comparto con la dimensione occupazionale media maggiore è quello degli stabilimenti termali (256 dipendenti per azienda), seguito dai servizi ricettivi (12), dai parchi divertimento (8,2), dai pubblici esercizi (5,3) e dall'intermediazione (3,8).

DIPENDENTI PER PROVINCIA (VALORI ASSOLUTI)



Occupazione per provincia

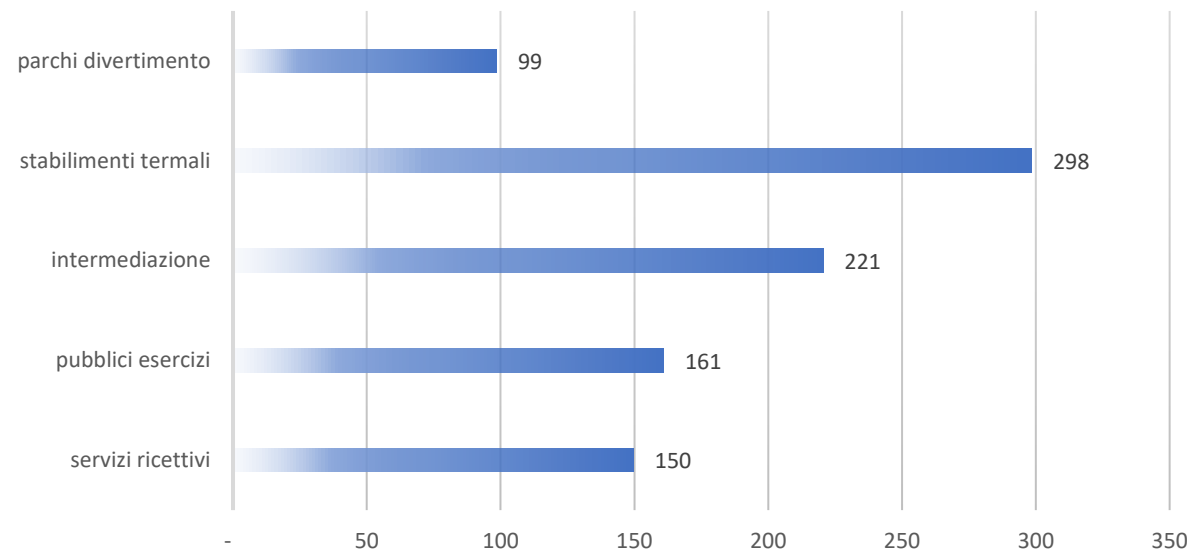
Fonte: INPS, 2023

La provincia che fa registrare il dato medio maggiore in termini occupazionali è quella di Sassari (16.932), seguita da Cagliari (15.323), Nuoro (5.936) e Oristano (3.029).

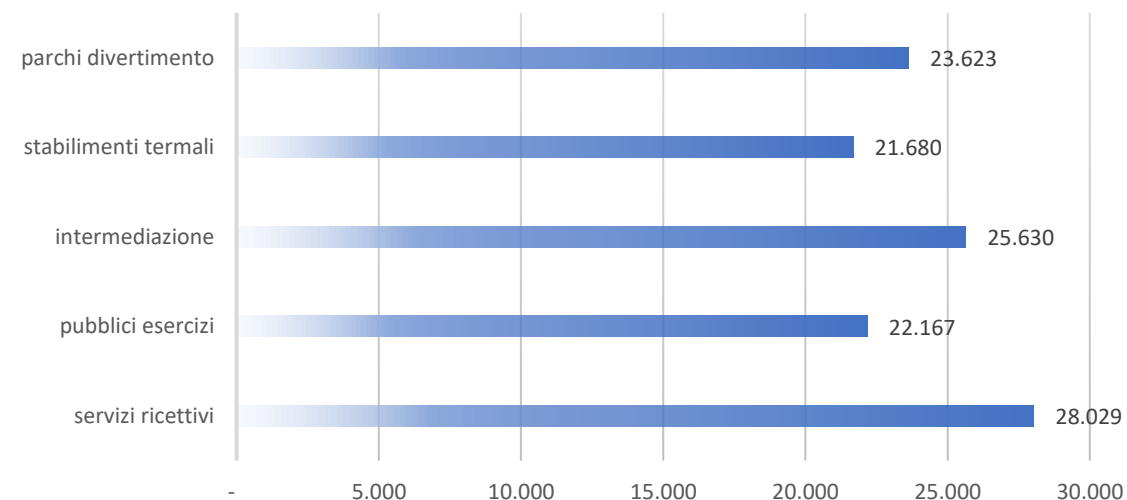
Il valore massimo dell'occupazione è relativo alla provincia di Sassari (28.100), seguita da Cagliari (19.703).

Variazioni accentuate dal valore medio testimoniano una stagionalità che si rileva nei dati relativi alle province di Sassari, Nuoro e Cagliari.

GIORNATE RETRIBUITE (VALORI ASSOLUTI)



RETRIBUZIONE MEDIA ANNUA STANDARDIZZATA (BASE 100 = COMPARTO CON MAGGIOR NUMERO DI GIORNATE RETRIBUITE)



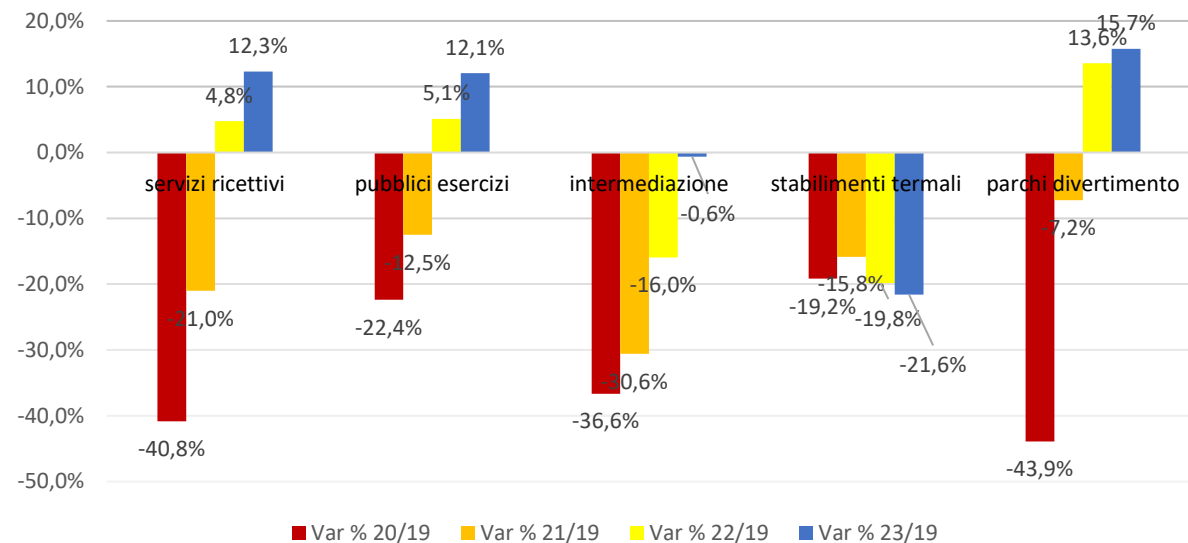
Retribuzioni dei dipendenti a tempo pieno

Fonte: INPS, 2023

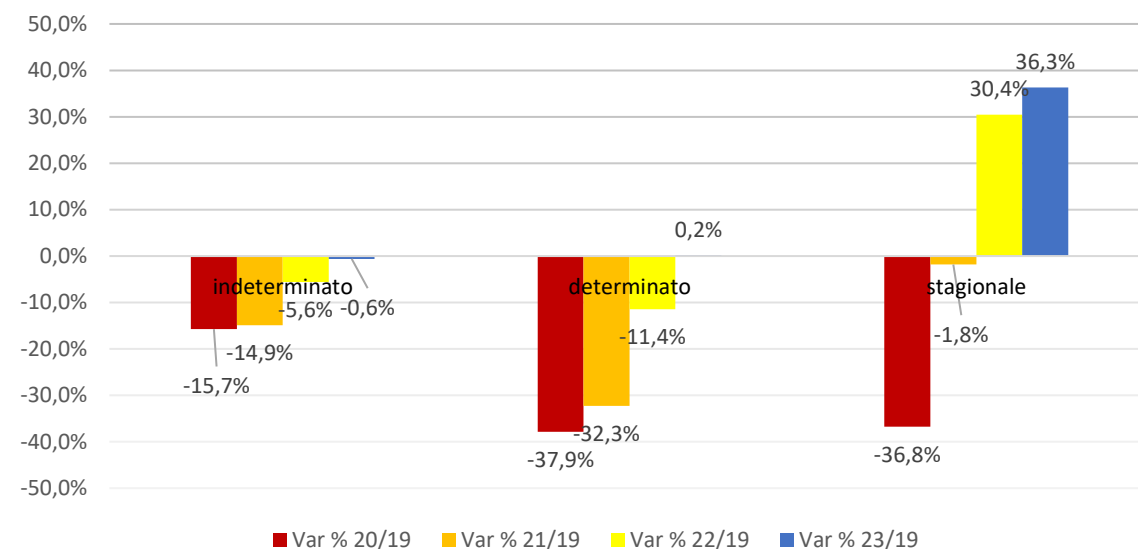
Il maggior numero di giornate retribuite nel 2023 è stato negli stabilimenti termali (298), seguiti dall'intermediazione (221), dai pubblici esercizi (161) e dai servizi ricettivi (150). Infine troviamo i parchi divertimento con 99 giornate retribuite.

Per quanto riguarda la retribuzione media annua standardizzata, il valore più alto riguarda i servizi ricettivi (€ 28.029), seguiti dall'intermediazione (€ 25.630), dai parchi divertimento (€ 23.623), dai pubblici esercizi (€ 22.167) e dagli stabilimenti termali (€ 21.680).

VARIAZIONE DIPENDENTI PER COMPARTO



VARIAZIONE DIPENDENTI PER DURATA CONTRATTO



Conseguenze pandemia

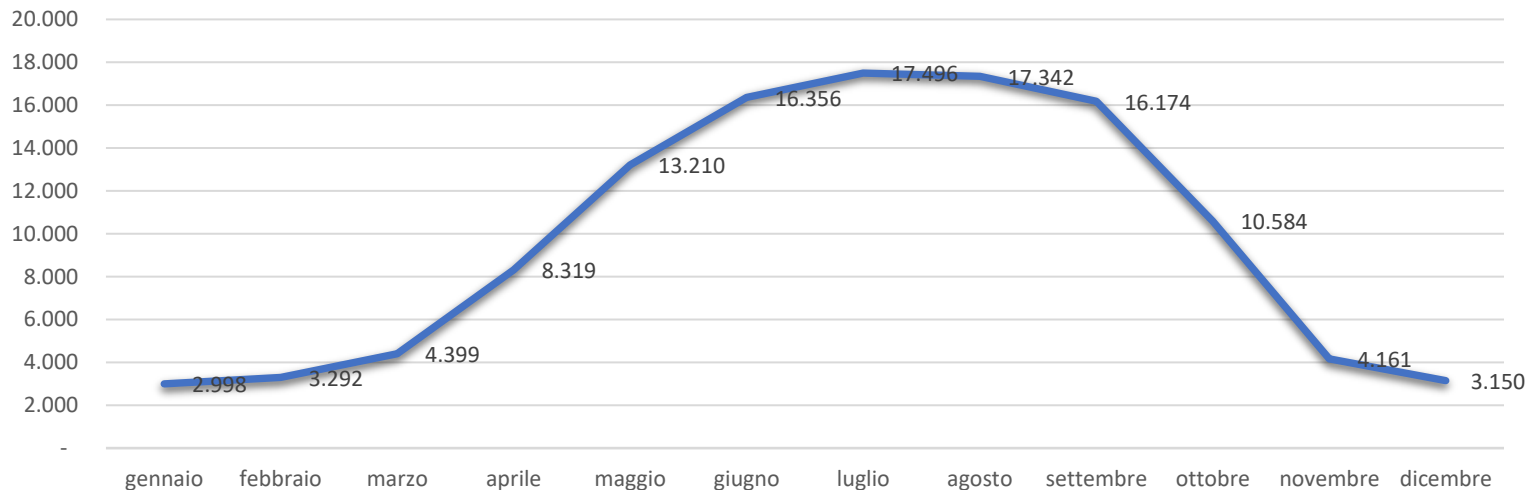
Fonte: INPS

L'occupazione è aumentata anche nel 2023 superando i livelli pre-covid dell'11,1% (+6,7% sul 2022). Ancora preoccupante rimane la situazione per gli stabilimenti termali.

Se si analizza, invece, la durata del contratto, si è ricorso al lavoro stagionale per far fronte alla domanda turistica.

Consistenza			
	minimo	massimo	media
dipendenti	2.998	17.496	9.790
aziende	393	621	511
dipendenti per azienda	7,6	28,2	17,7

Dipendenti per mese



Focus alberghi – stagionalità

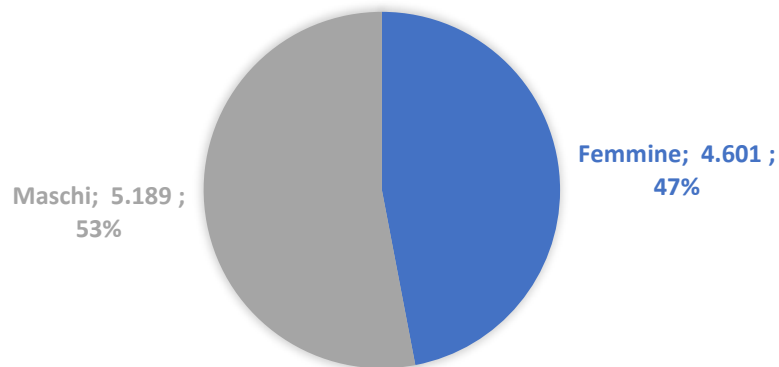
Fonte: INPS, 2023

In Sardegna nell'anno 2023 hanno operato in media 511 imprese alberghiere con dipendenti. I lavoratori sono stati, in media, 9.790.

I valori massimi e minimi di occupazione si trovano a luglio e gennaio, con rispettivamente 17.496 e 2.998 dipendenti.

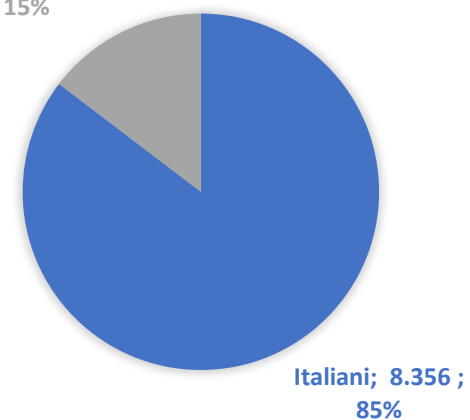
Dipendenti per classi di età (valori assoluti e % su totale dipendenti)						
età	<20	20-30	30-40	40-50	50-60	>60
dipendenti	528	2.214	2.068	2.313	2.037	631
valore %	5,4%	22,6%	21,1%	23,6%	20,8%	6,4%

DIPENDENTI PER GENERE
(VALORI ASSOLUTI E % SU TOTALE DIPENDENTI)



DIPENDENTI PER NAZIONALITÀ
(VALORI ASSOLUTI E % SU TOTALE DIPENDENTI)

Stranieri; 1.434
; 15%



Focus alberghi – occupati

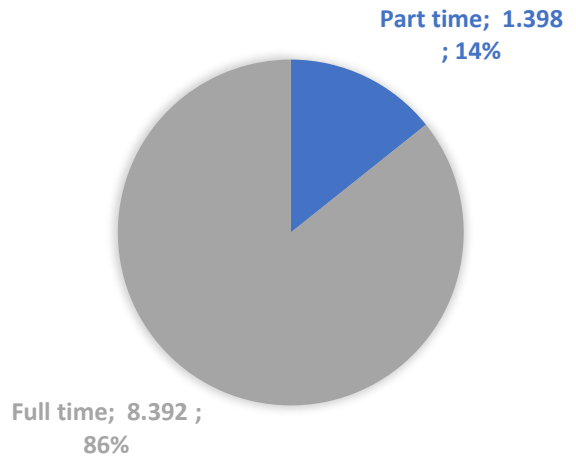
Fonte: INPS, 2023

La metà dei dipendenti (49,1%, 4.810) ha meno di 40 anni. Il 28% (2.742) ha meno di 30 anni.

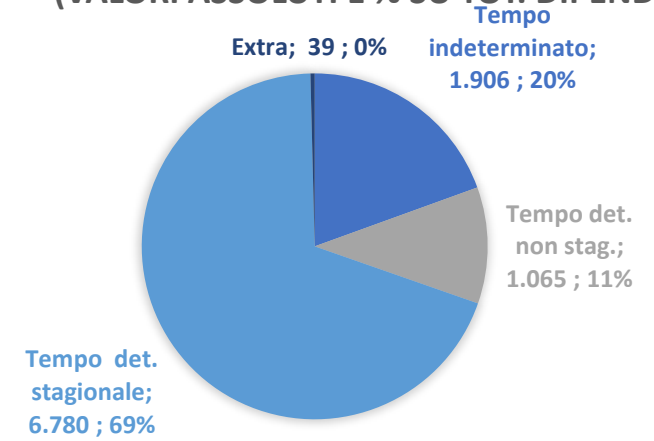
La maggioranza degli impiegati è uomo (53%, 5.189).
Il 14,7% dei dipendenti (1.434) è straniero.

Dipendenti per categoria (valori assoluti e % su totale dipendenti)		
apprendisti	114	1,2%
dirigenti	25	0,3%
impiegati	1.853	18,9%
operai	7.652	78,2%
quadri	146	1,5%

DIPENDENTI PER TIPOLOGIA DI ORARIO DI LAVORO (VALORI ASSOLUTI E % SU TOT. DIPENDENTI)



DIPENDENTI PER DURATA DEL CONTRATTO (VALORI ASSOLUTI E % SU TOT. DIPENDENTI)



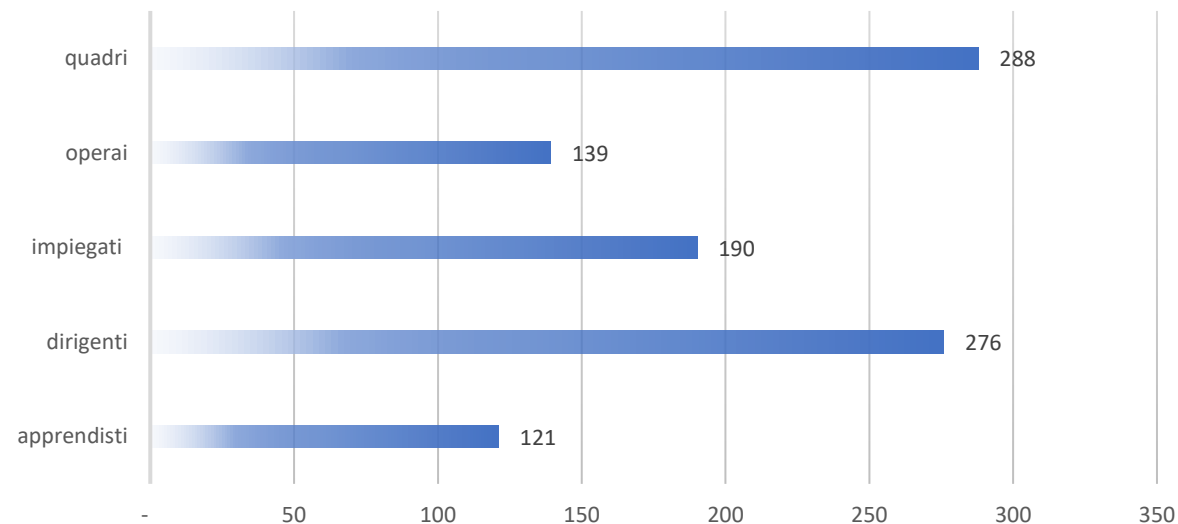
Focus alberghi – tipologie contrattuali

Fonte: INPS, 2023

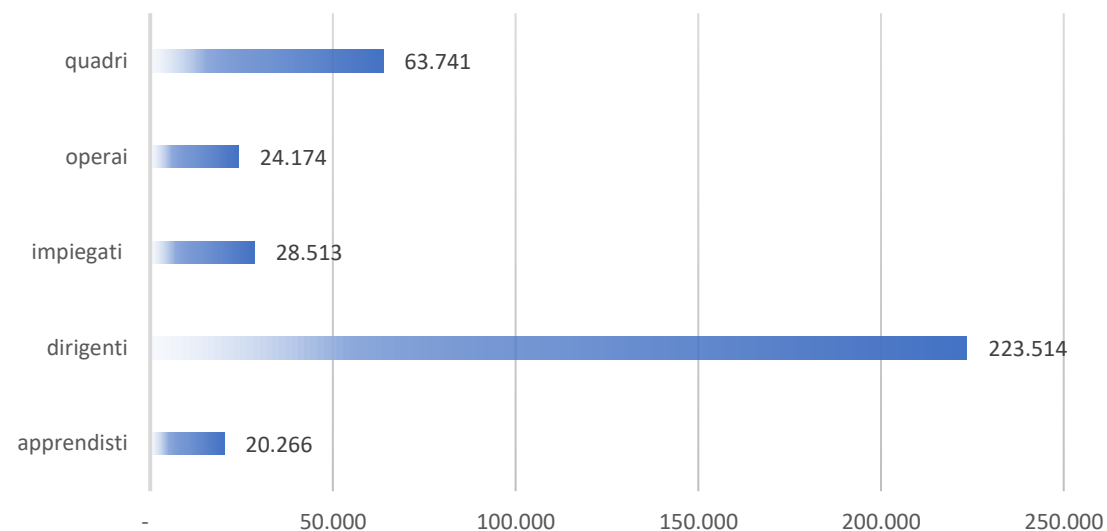
La grande maggioranza (78,2%) dei dipendenti da aziende del settore alberghiero ha la qualifica di operaio. Gli impiegati rappresentano il 18,9% dei dipendenti (1.853), mentre gli apprendisti sono 114, pari all'1,2% del totale. I quadri (146) e i dirigenti (25) rappresentano insieme l'1,8% del totale.

Il 14,3% dei dipendenti (1.398) ha un contratto di lavoro a tempo parziale. I contratti a tempo determinato stipulati per ragioni di stagionalità (6.780) rappresentano il 69,2%, mentre quelli non stagionali (1.065) sono il 10,9%.

GIORNATE RETRIBUITE (VALORI ASSOLUTI)



RETRIBUZIONE MEDIA ANNUA STANDARDIZZATA (BASE 100 = CATEGORIA CON MAGGIOR NUMERO DI GIORNATE RETRIBUITE)



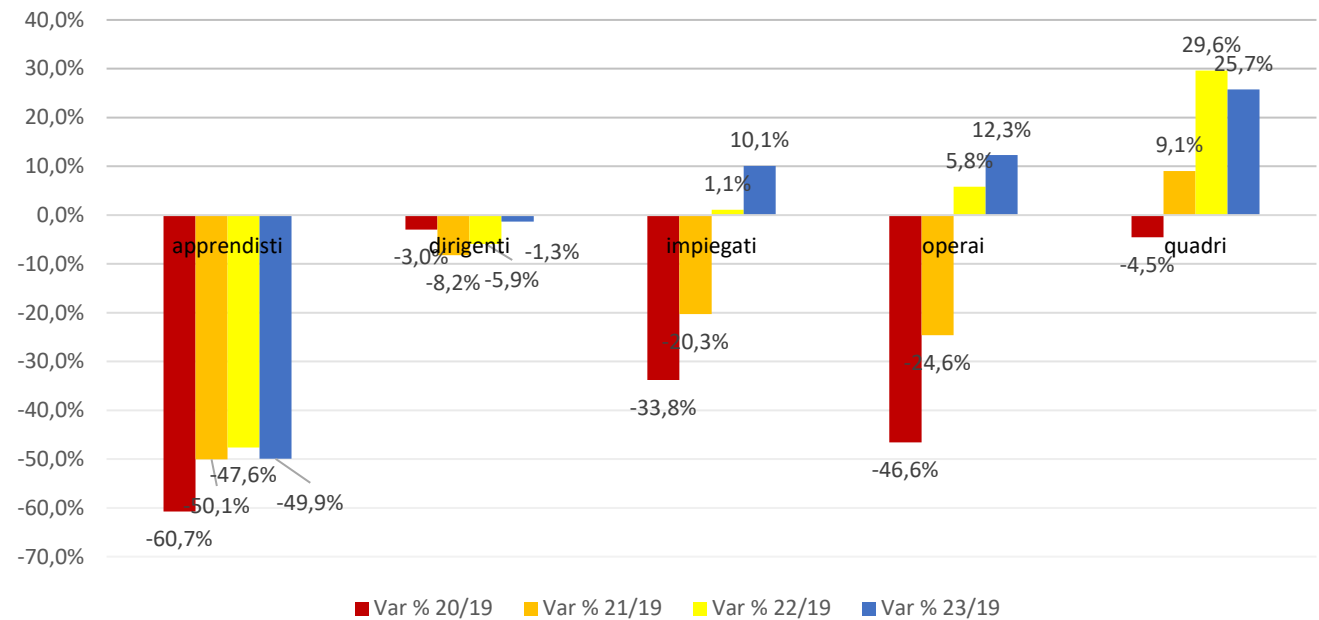
Focus alberghi -
retribuzioni dei
dipendenti a tempo
pieno

Fonte: INPS, 2023

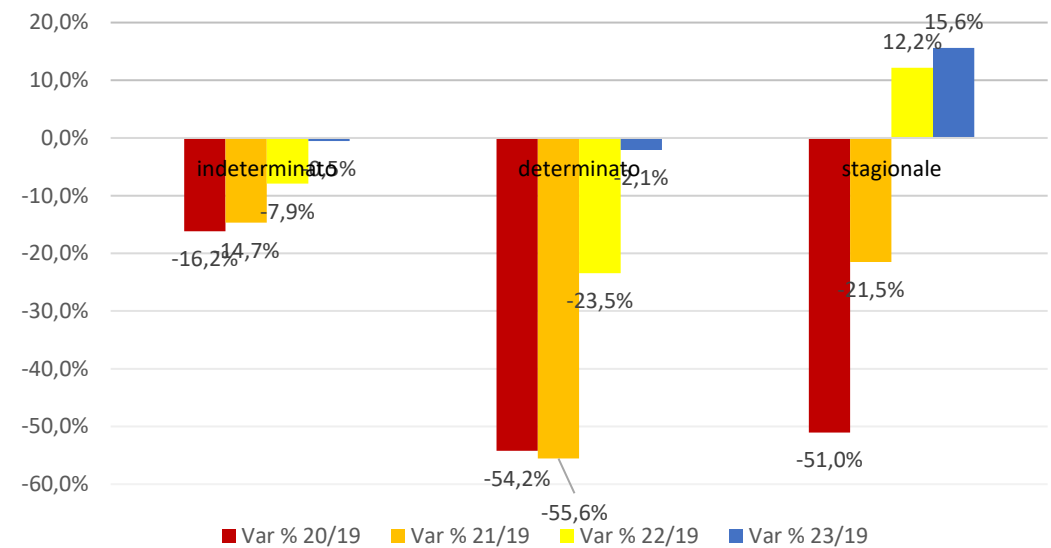
Il maggior numero di giornate retribuite lo troviamo tra i quadri (288), seguiti dai dirigenti (276), dagli impiegati (190), dagli operai (139) e dagli apprendisti con 121 giornate retribuite.

Per quanto riguarda la retribuzione media annua standardizzata, il valore più alto riguarda i dirigenti (€ 223.514), seguiti dai quadri (€ 63.741), dagli impiegati (€ 28.513), dagli operai (€ 24.174) e dagli apprendisti (€ 20.266).

VARIAZIONE DIPENDENTI PER CATEGORIA



VARIAZIONE DIPENDENTI PER DURATA CONTRATTO



Focus alberghi – conseguenze pandemia

Fonte: INPS

Anche il settore alberghiero, come il complesso del turismo, ha visto aumentare l'occupazione nel 2023 (+6,3% sul 2022 e +10,4% sul 2019), ma per apprendisti e dirigenti rimane ancora al di sotto dei livelli pre-covid.

Se si analizza, invece, la durata del contratto, si è ricorso al lavoro stagionale per far fronte alla domanda turistica.