



Osservatorio sul mercato del lavoro nel turismo XIV Rapporto

Focus Sardegna

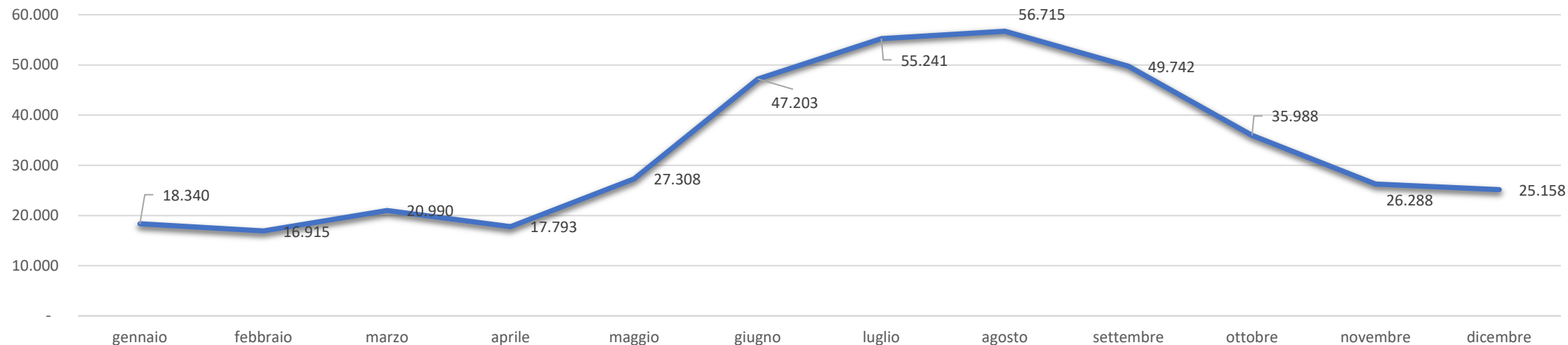
Elaborazioni a cura del Centro Studi Federalberghi

In collaborazione con



Consistenza			
	minimo	massimo	media
dipendenti	16.915	56.715	33.140
aziende	4.202	7.424	5.834
dipendenti per azienda	3,9	7,6	5,4

Dipendenti per mese



Mercato del lavoro

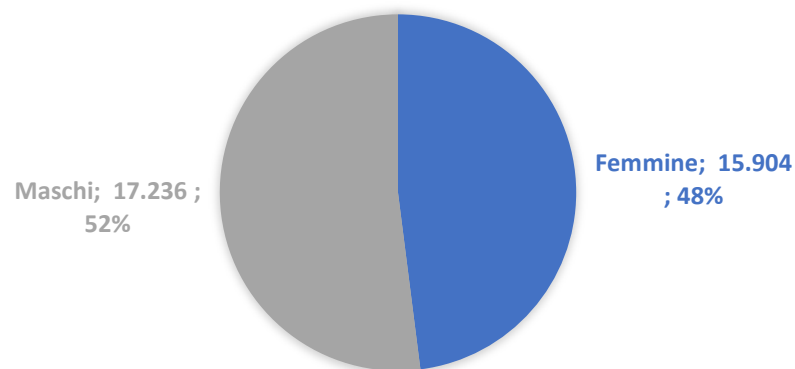
Fonte: INPS, 2021

In Sardegna nell'anno 2021 hanno operato in media 5.834 imprese turistiche. I lavoratori dipendenti sono stati, in media, 33.140.

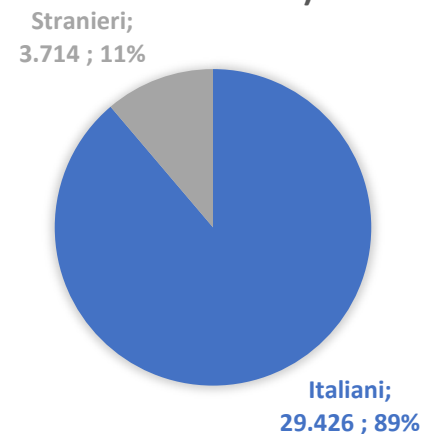
I valori massimi e minimi di occupazione sono agosto e febbraio, ma non hanno ancora recuperato i livelli pre-covid: nel 2019 ad agosto venivano occupati 58.982 dipendenti, a gennaio (punta minima) 24.051.

Dipendenti per classi di età (valori assoluti e % su totale dipendenti)						
età	<20	20-30	30-40	40-50	50-60	>60
dipendenti	1.773	9.943	8.716	6.841	4.632	1.235
valore %	5,4%	30,0%	26,3%	20,6%	14,0%	3,7%

DIPENDENTI PER GENERE
(VALORI ASSOLUTI E % SU TOTALE DIPENDENTI)



DIPENDENTI PER NAZIONALITÀ
(VALORI ASSOLUTI E % SU TOTALE DIPENDENTI)



Gli occupati

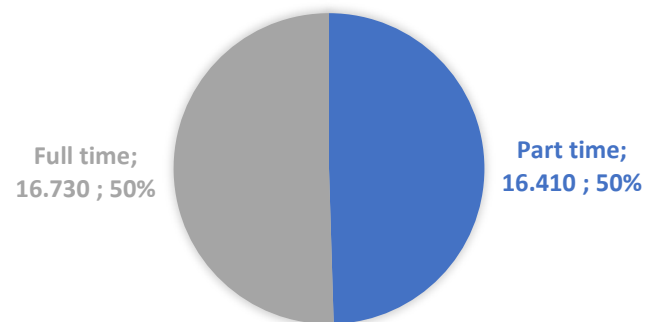
Fonte: INPS, 2021

Più del 60% dei dipendenti (20.432) ha meno di 40 anni. Il 35,4% (11.716) ha meno di 30 anni.

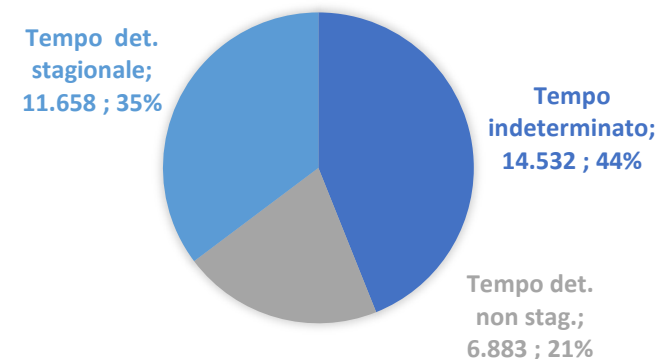
Il 52% degli occupati con rapporto di lavoro dipendente (17.236) è uomo. L'11,2% dei dipendenti (3.714) è straniero.

Dipendenti per categoria (valori assoluti e % su totale dipendenti)		
apprendisti	985	3,0%
dirigenti	28	0,1%
impiegati	3.154	9,5%
operai	28.807	86,9%
quadri	165	0,5%

DIPENDENTI PER TIPOLOGIA DI ORARIO DI LAVORO (VALORI ASSOLUTI E % SU TOT. DIPENDENTI)



DIPENDENTI PER DURATA DEL CONTRATTO (VALORI ASSOLUTI E % SU TOT. DIPENDENTI)



Tipologie contrattuali

Fonte: INPS, 2021

La grande maggioranza (86,9%) dei dipendenti da aziende del settore turismo in Sardegna ha la qualifica di operaio. Gli impiegati rappresentano il 9,5% dei dipendenti (3.154), mentre gli apprendisti sono 985, pari al 3% del totale. Dirigenti (28) e quadri (165) rappresentano, insieme, lo 0,6% del totale.

Il 49,5% dei dipendenti (16.410) ha un contratto di lavoro a tempo parziale. I contratti a tempo determinato stipulati per ragioni di stagionalità (11.658) rappresentano il 35,2% del totale, mentre quelli non stagionali (6.883) sono il 20,8%.

Occupazione dipendente per comparti e totale

(valori mensili e media annua)

	gennaio	febbraio	marzo	aprile	maggio	giugno	luglio	agosto	settembre	ottobre	novembre	dicembre	media
servizi ricettivi	3.031	2.900	3.506	3.794	6.936	14.656	17.840	18.118	16.469	10.395	4.719	3.885	8.854
pp.ee.	14.098	12.956	16.267	12.833	19.152	31.170	35.889	37.022	31.805	24.284	20.306	20.046	22.986
interm.	353	249	373	341	350	461	541	572	518	450	388	382	415
stab. termali	841	795	826	805	837	825	809	832	838	821	841	825	825
parchi divert.	17	15	18	20	33	91	162	171	112	38	34	20	61
totale	18.340	16.915	20.990	17.793	27.308	47.203	55.241	56.715	49.742	35.988	26.288	25.158	33.140

Occupati per comparto di attività

Fonte: INPS, 2021

Il 69,4% dell'occupazione dipendente media annua nel settore turismo in Sardegna è concentrata nel comparto dei pubblici esercizi. I servizi ricettivi occupano il 26,7% dei dipendenti. Contenuto è il contributo dell'intermediazione (1,3%), degli stabilimenti termali (2,5%) e dei parchi divertimento (0,2%).

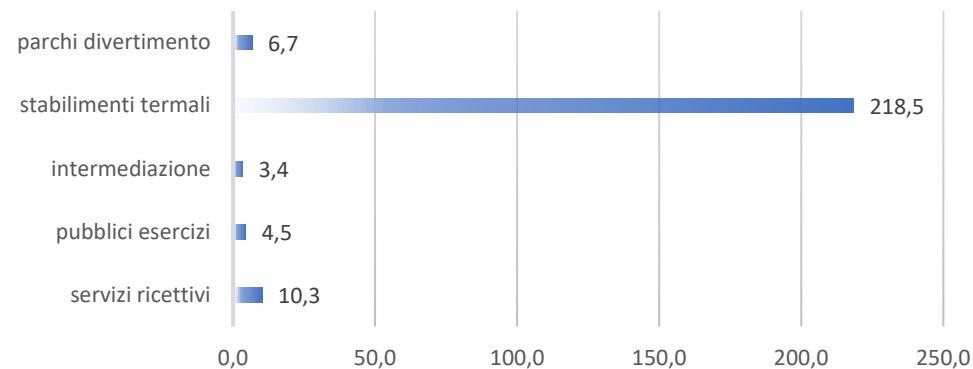
Gli effetti della pandemia hanno accentuato la stagionalità e creato una forte disparità negli esercizi ricettivi: se nel 2019 la differenza tra valore di occupazione minimo e massimo era del 499%, nel 2020 è diventato del 680%, per poi diminuire leggermente al 625% nel 2021.

Aziende con dipendenti per comparti e totali

(valori mensili e media annua)

	gennaio	febbraio	marzo	aprile	maggio	giugno	luglio	agosto	settembre	ottobre	novembre	dicembre	media
servizi ricettivi	538	495	577	609	712	967	1.057	1.071	1.048	875	692	612	771
pp.ee.	4.022	3.627	4.302	3.799	4.679	5.837	6.070	6.177	5.959	5.295	4.776	4.627	4.931
interm.	107	74	114	101	100	131	144	156	143	130	122	120	120
stab. termali	3	3	3	3	4	4	4	5	5	5	4	4	4
parchi divert.	3	3	4	4	7	9	15	15	14	8	6	4	8
totale	4.673	4.202	5.000	4.516	5.502	6.948	7.290	7.424	7.169	6.313	5.600	5.367	5.834

MEDIA DEI DIPENDENTI PER AZIENDA (VALORI ASSOLUTI)



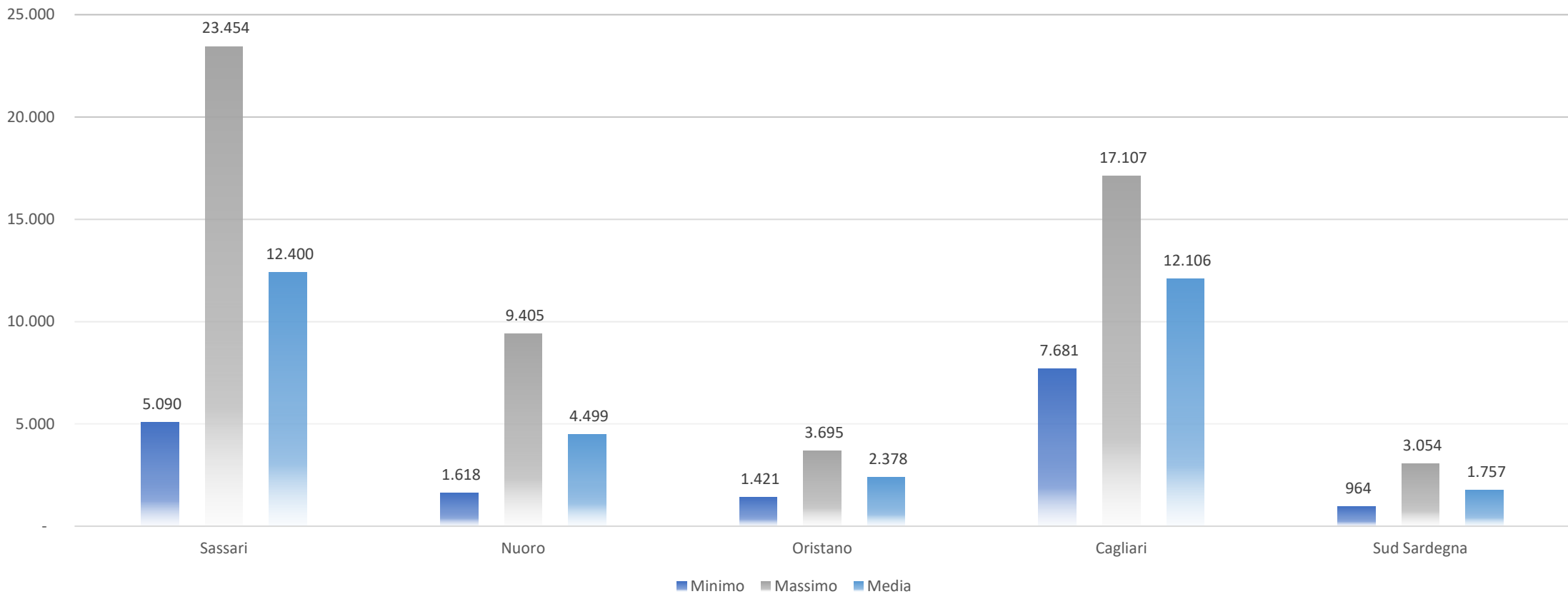
Aziende per comparto di attività

Fonte: INPS, 2021

Nel settore turismo in Sardegna l'84,5% delle imprese con dipendenti è un pubblico esercizio. Le imprese esercenti servizi ricettivi rappresentano il 13,2% del totale. Agenzie di viaggio, stabilimenti termali e parchi divertimento rappresentano rispettivamente il 2,1%, lo 0,07% e lo 0,1% del totale delle aziende con dipendenti.

A fronte di una media settoriale di 5,4 dipendenti per azienda, il comparto con la dimensione occupazionale media maggiore è quello degli stabilimenti termali (218,5 dipendenti per azienda), seguito dai servizi ricettivi (10,3), dai parchi divertimento (6,7), dai pubblici esercizi (4,5) e dall'intermediazione (3,4).

DIPENDENTI PER PROVINCIA (VALORI ASSOLUTI)



Occupazione per provincia

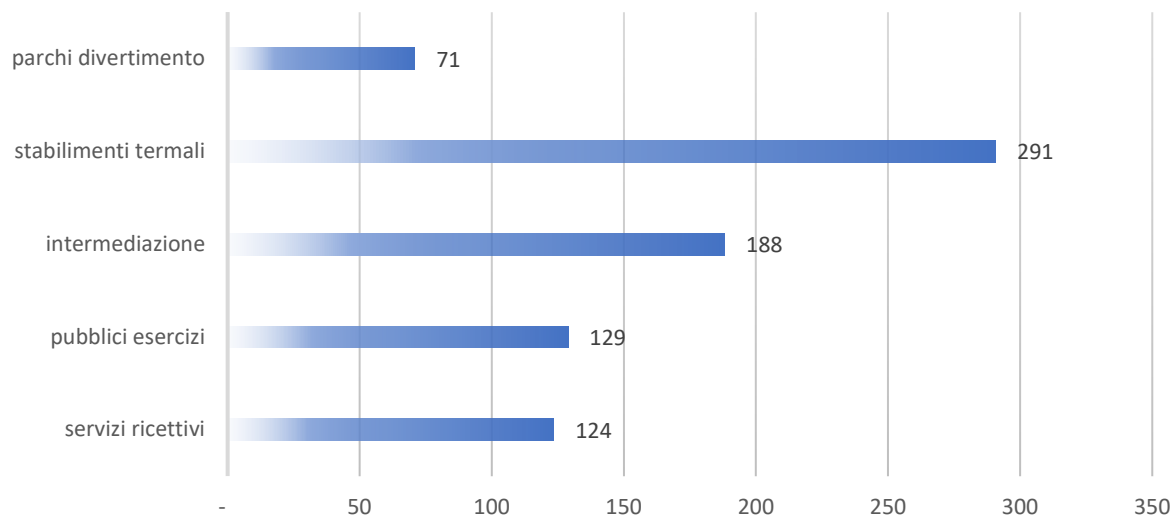
Fonte: INPS, 2021

La provincia che fa registrare il dato medio maggiore in termini occupazionali è quella di Sassari (12.400), seguita da Cagliari (12.106), Nuoro (4.499) e Oristano (2.378).

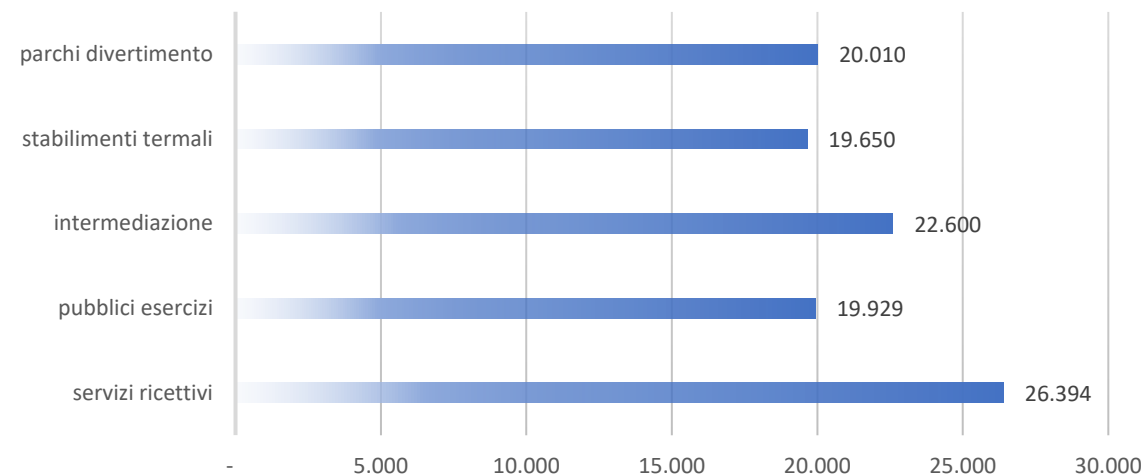
Il valore massimo dell'occupazione è relativo alla provincia di Sassari (23.454), seguita da Cagliari (17.107).

Variazioni accentuate dal valore medio testimoniano una stagionalità che si rileva nei dati relativi alle province di Sassari e Cagliari.

GIORNATE RETRIBUITE (VALORI ASSOLUTI)



RETRIBUZIONE MEDIA ANNUA STANDARDIZZATA (BASE 100 = COMPARTO CON MAGGIOR NUMERO DI GIORNATE RETRIBUITE)



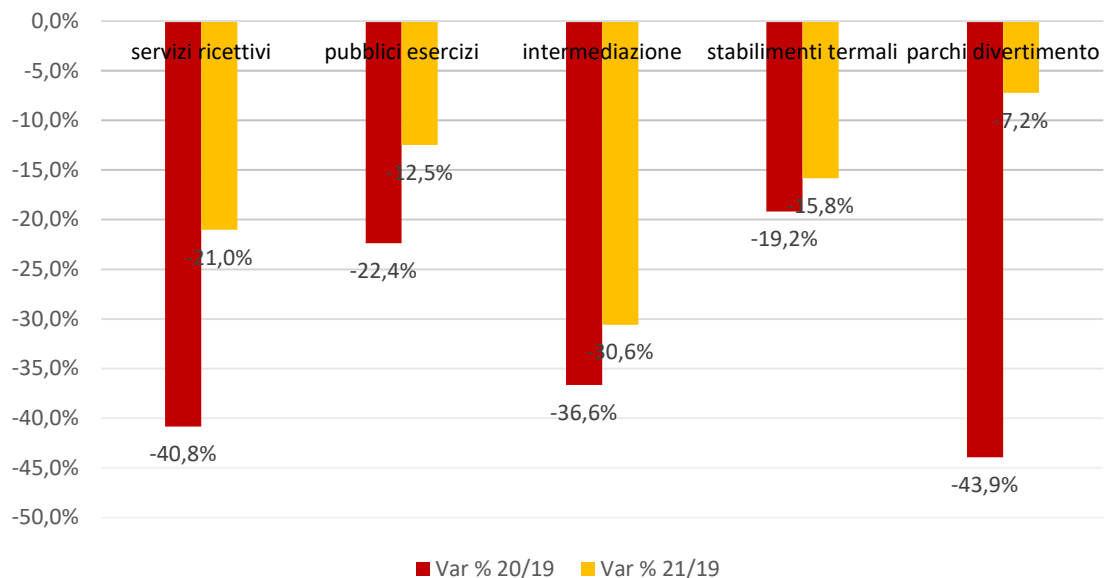
Retribuzioni dei dipendenti a tempo pieno

Fonte: INPS, 2021

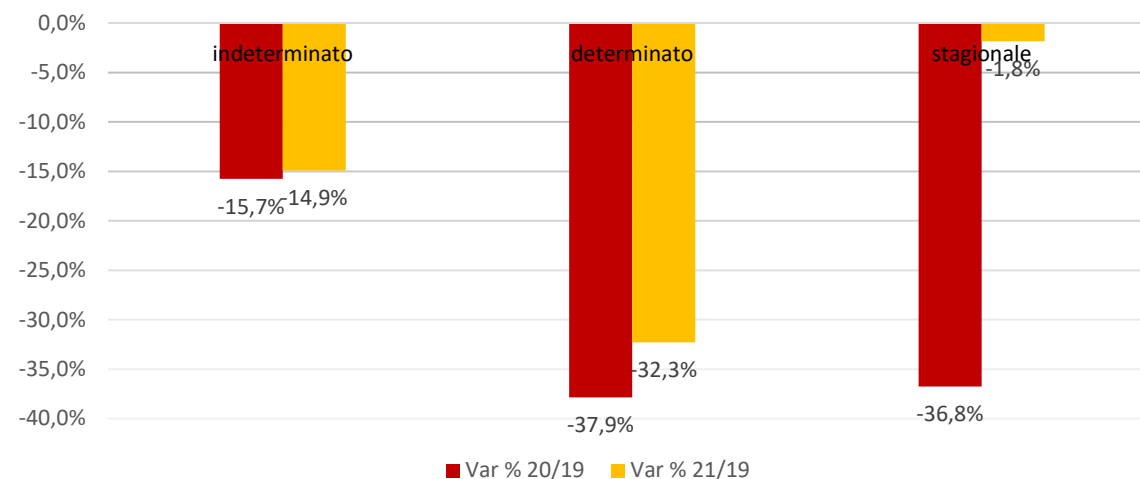
Il maggior numero di giornate retribuite nel 2021 è stato negli stabilimenti termali (291), seguiti dall'intermediazione (188), dai pubblici esercizi (129) e dai servizi ricettivi (124). Infine troviamo i parchi divertimento con 71 giornate retribuite.

Per quanto riguarda la retribuzione media annua standardizzata, il valore più alto riguarda i servizi ricettivi (€ 26.394), seguiti dall'intermediazione (€ 22.600), dai parchi divertimento (€ 20.010), dai pubblici esercizi (€ 19.929) e dagli stabilimenti termali (€ 19.650).

VARIAZIONE DIPENDENTI PER COMPARTO



VARIAZIONE DIPENDENTI PER DURATA CONTRATTO



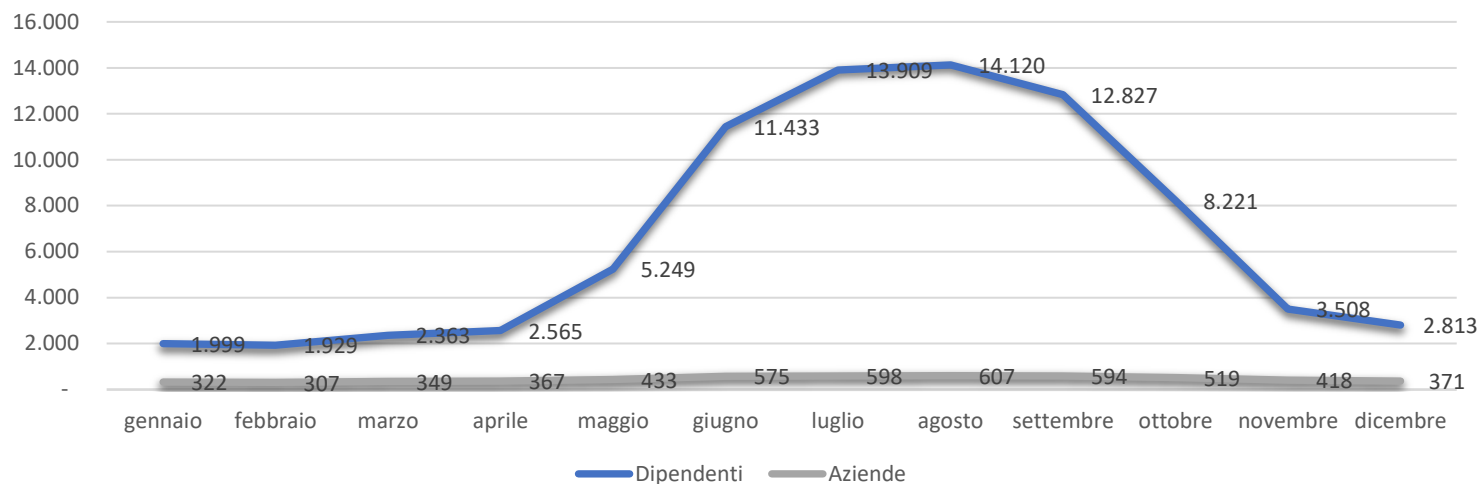
Conseguenze pandemia

Fonte: INPS

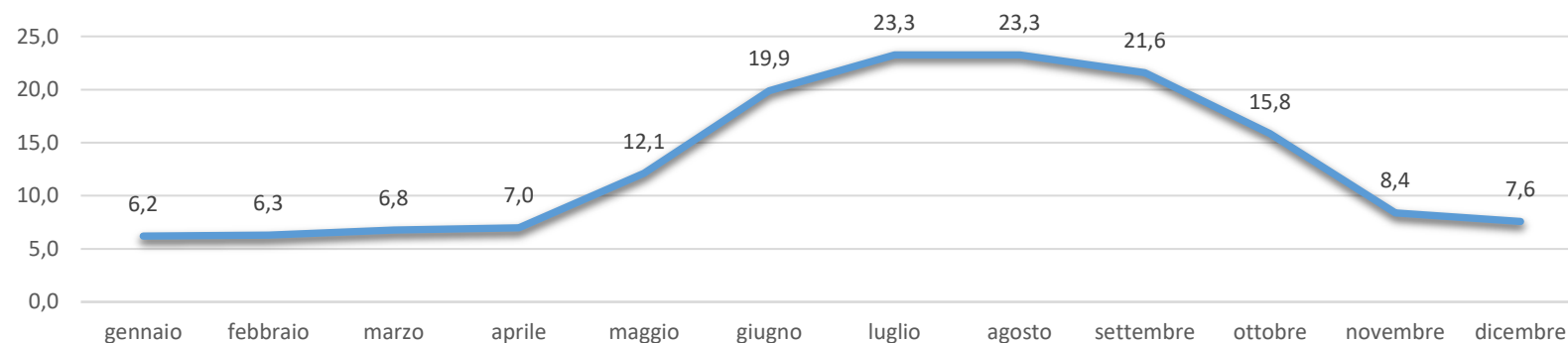
Anche se l'occupazione è leggermente aumentata nel 2021, rimane ancora al di sotto dei livelli pre-covid.

Se si analizza, invece, la durata del contratto, si è ricorso al lavoro stagionale per far fronte alla domanda turistica, anche se rimane comunque minore rispetto al 2019.

Dipendenti e aziende per mese



Dimensione media per mese



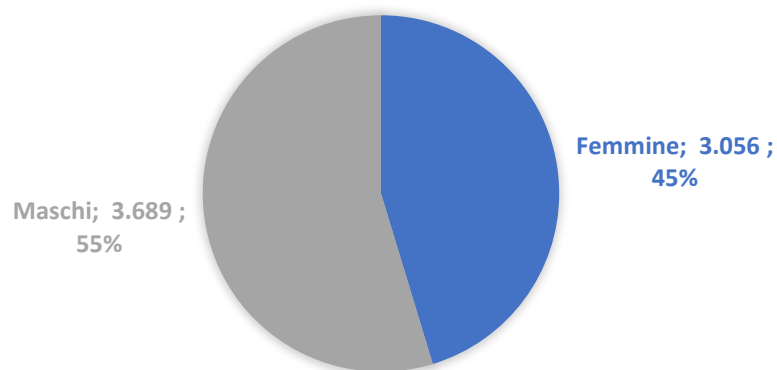
Focus alberghi – stagionalità

Fonte: INPS, 2021

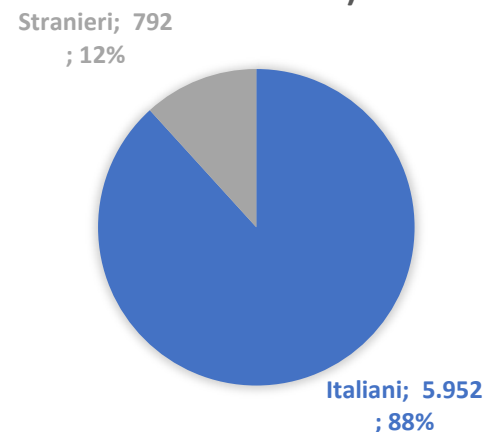
Anche nel solo settore alberghiero continuano le conseguenze della pandemia sulla stagionalità: i mesi di maggiore e minore occupazione sono agosto e febbraio con rispettivamente 14.120 e 1.929 dipendenti. Nel 2019 erano agosto e gennaio, con rispettivamente 15.908 e 3.000 dipendenti. Anche dal lato delle aziende, i mesi con maggiore e minore stagionalità sono agosto e febbraio con rispettivamente 607 e 307 aziende. La dimensione media risulta maggiore a luglio e agosto (23,3) e minima a gennaio (6,2). La media nell'anno, invece, è di 13,2 dipendenti per azienda.

Dipendenti per classi di età (valori assoluti e % su totale dipendenti)						
età	<20	20-30	30-40	40-50	50-60	>60
dipendenti	311	1.410	1.567	1.725	1.334	397
valore %	4,6%	20,9%	23,2%	25,6%	19,8%	5,9%

DIPENDENTI PER GENERE
(VALORI ASSOLUTI E % SU TOTALE DIPENDENTI)



DIPENDENTI PER NAZIONALITÀ
(VALORI ASSOLUTI E % SU TOTALE DIPENDENTI)



Focus alberghi – occupati

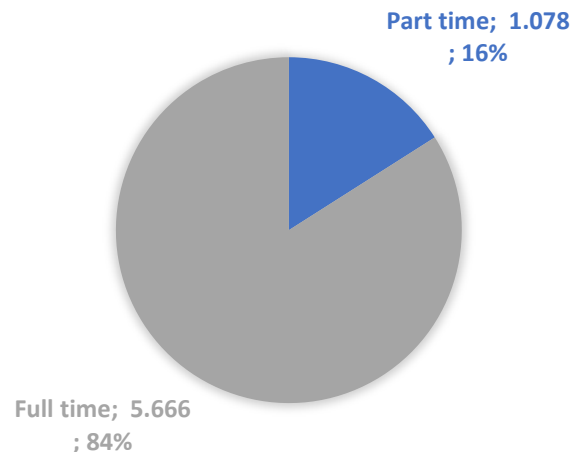
Fonte: INPS, 2021

La metà dei dipendenti (48,8%, 3.288) ha meno di 40 anni. Il 25,5% (1.721) ha meno di 30 anni.

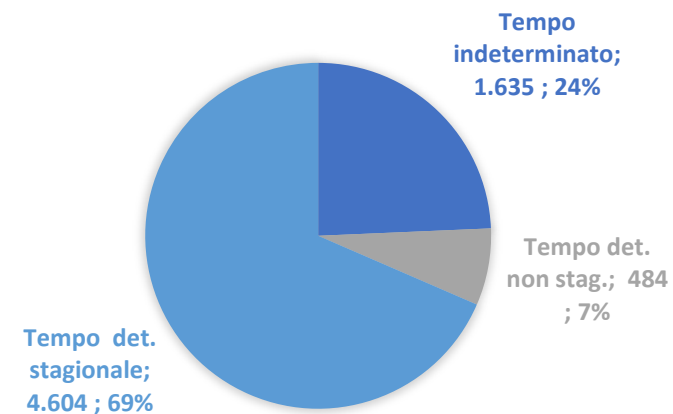
La maggioranza degli impiegati è uomo (54,7%, 3.689).
L'11,7% dei dipendenti (792) è straniero.

Dipendenti per categoria (valori assoluti e % su totale dipendenti)		
apprendisti	113	1,7%
dirigenti	23	0,3%
impiegati	1.341	19,9%
operai	5.139	76,2%
quadri	126	1,9%

DIPENDENTI PER TIPOLOGIA DI ORARIO DI LAVORO (VALORI ASSOLUTI E % SU TOT. DIPENDENTI)



DIPENDENTI PER DURATA DEL CONTRATTO (VALORI ASSOLUTI E % SU TOT. DIPENDENTI)



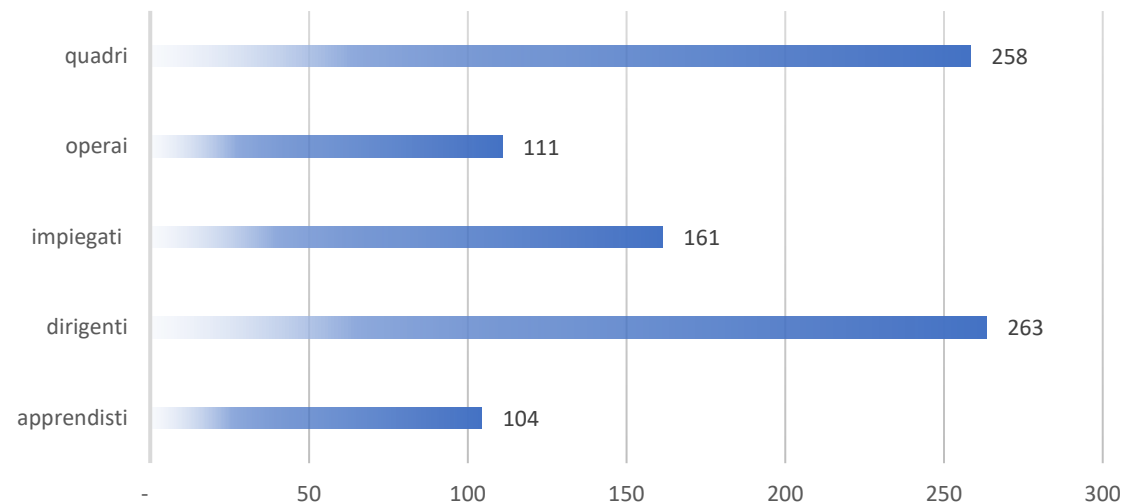
Focus alberghi – tipologie contrattuali

Fonte: INPS, 2021

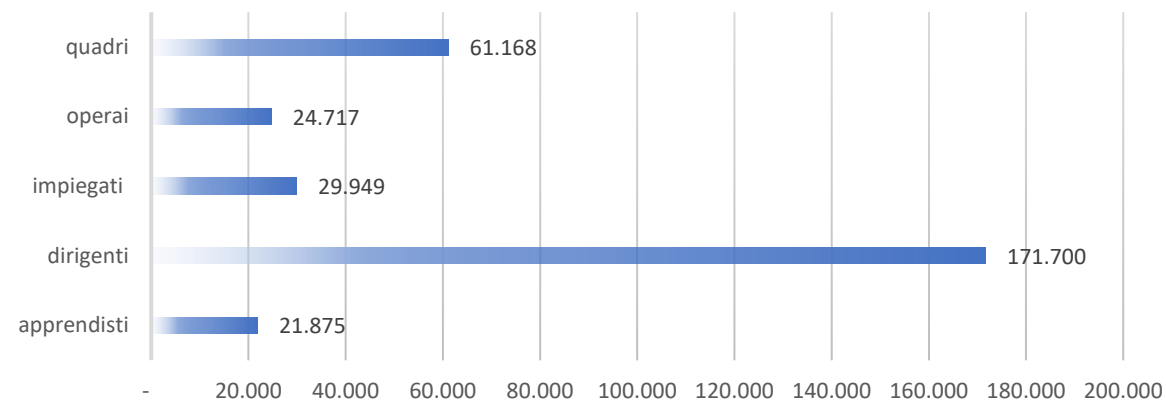
La grande maggioranza (76,2%) dei dipendenti da aziende del settore alberghiero ha la qualifica di operaio. Gli impiegati rappresentano il 19,9% dei dipendenti (1.341), mentre gli apprendisti sono 113, pari all'1,7% del totale. I quadri (126) e i dirigenti (23) rappresentano insieme il 2,2% del totale.

Il 16% dei dipendenti (1.078) ha un contratto di lavoro a tempo parziale. I contratti a tempo determinato stipulati per ragioni di stagionalità (4.604) rappresentano il 68,3%, mentre quelli non stagionali (484) sono il 7,2%.

GIORNATE RETRIBUITE (VALORI ASSOLUTI)



RETRIBUZIONE MEDIA ANNUA STANDARDIZZATA (BASE 100 = CATEGORIA CON MAGGIOR NUMERO DI GIORNATE RETRIBUITE)



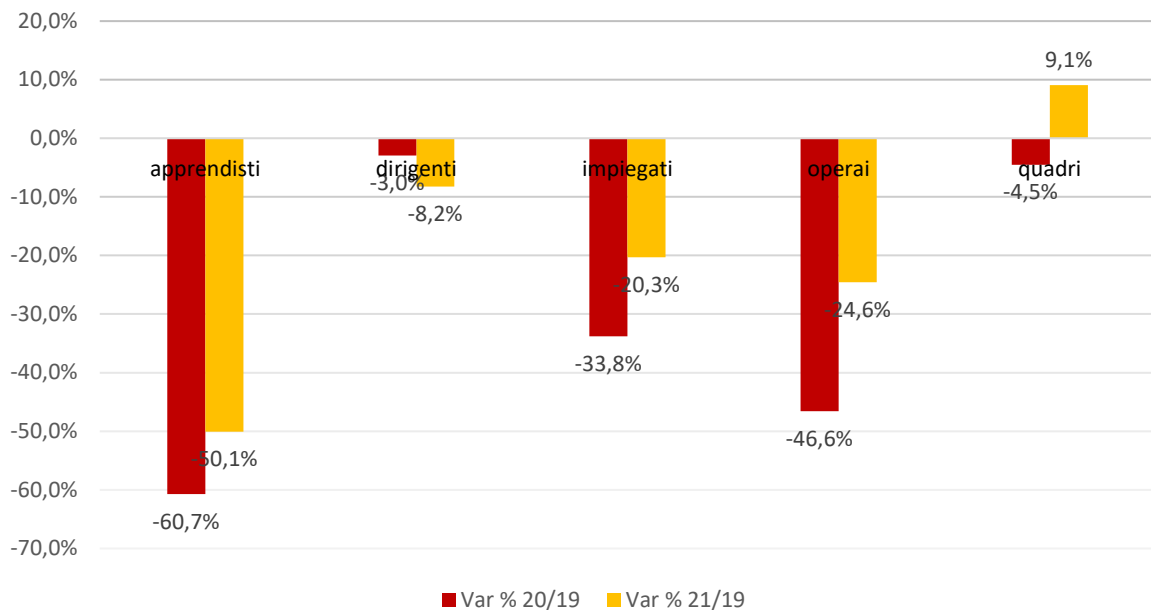
Focus alberghi - retribuzioni dei dipendenti a tempo pieno

Fonte: INPS, 2021

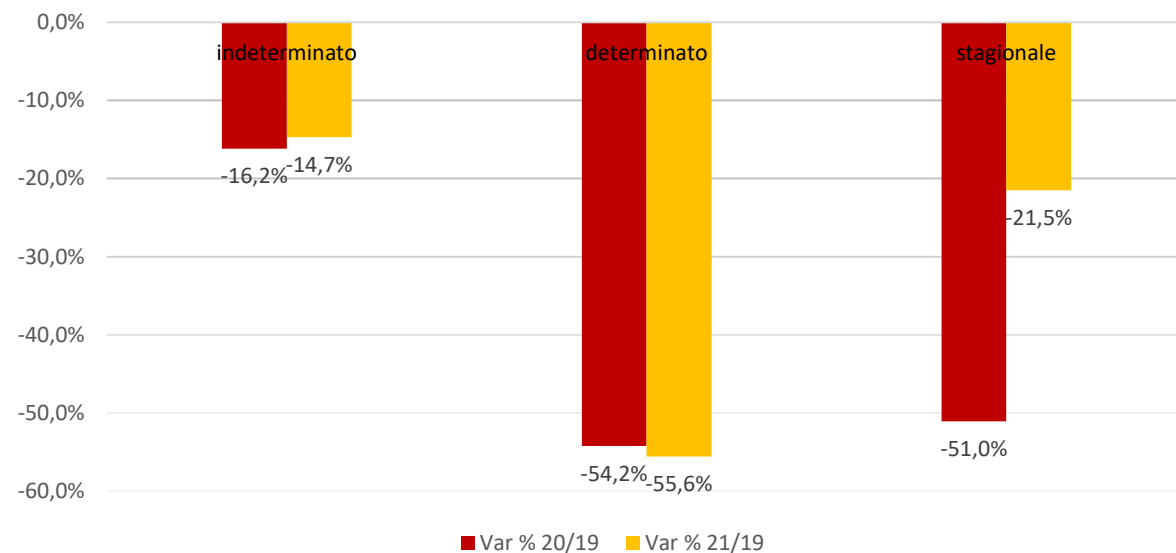
Il maggior numero di giornate retribuite lo troviamo tra i dirigenti (263), seguiti dai quadri (258), dagli impiegati (161), dagli operai (111) e dagli apprendisti con 104 giornate retribuite.

Per quanto riguarda la retribuzione media annua standardizzata, il valore più alto riguarda i dirigenti (€ 171.700), seguiti dai quadri (€ 61.168), dagli impiegati (€ 29.949), dagli operai (€ 24.717) e dagli apprendisti (€ 21.875).

VARIAZIONE DIPENDENTI PER CATEGORIA



VARIAZIONE DIPENDENTI PER DURATA CONTRATTO



Focus alberghi – conseguenze pandemia

Fonte: INPS

Anche il settore alberghiero, come il complesso del turismo, ha visto leggermente aumentare l'occupazione nel 2021, ma rimane ancora al di sotto dei livelli pre-covid.

Se si analizza la durata del contratto, i lavoratori a tempo determinato sono diminuiti ulteriormente.