



# Osservatorio sul mercato del lavoro nel turismo XVI Rapporto

Focus Puglia

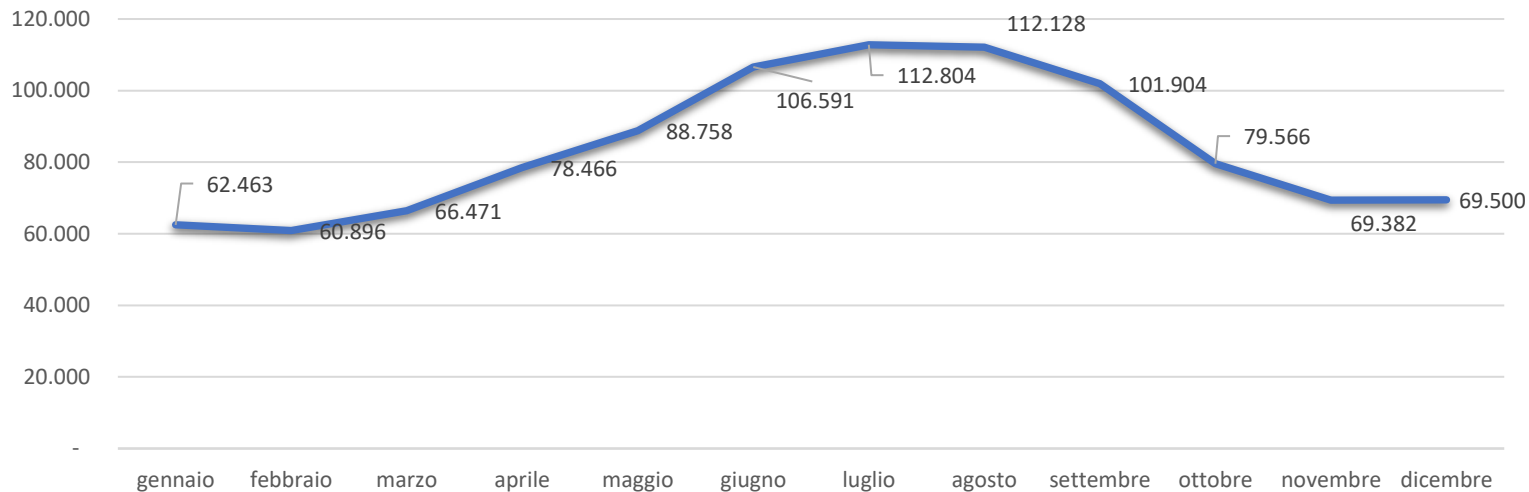
Elaborazioni a cura del Centro Studi Federalberghi

In collaborazione con



Consistenza			
	minimo	massimo	media
dipendenti	60.896	112.804	84.077
aziende	11.709	15.308	13.391
dipendenti per azienda	5,2	7,4	6,2

Dipendenti per mese



## Mercato del lavoro

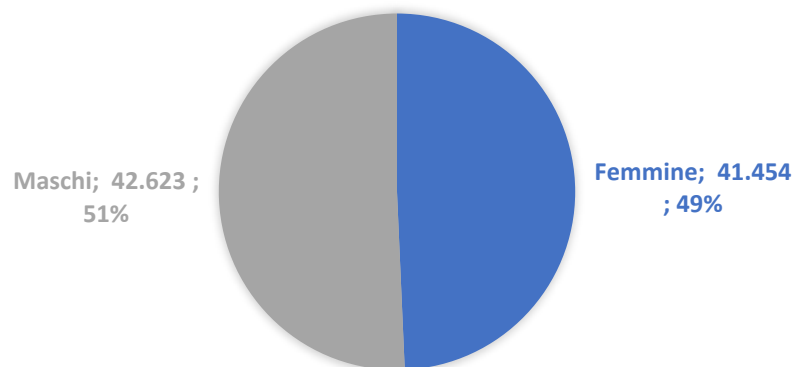
Fonte: INPS, 2023

In Puglia nell'anno 2023 hanno operato in media 13.391 imprese turistiche con dipendenti. I lavoratori sono stati, in media, 84.077.

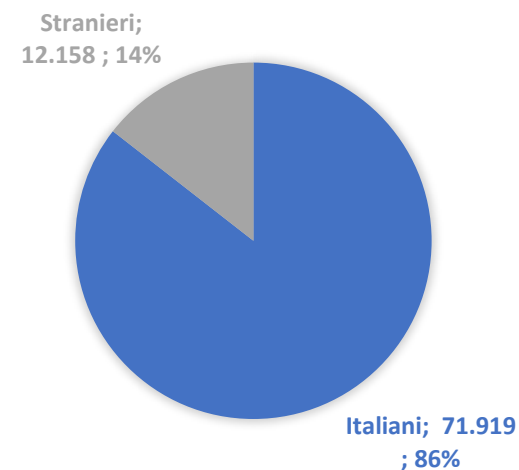
I valori massimi e minimi di occupazione sono luglio e febbraio con rispettivamente 112.804 e 60.896 dipendenti.

Dipendenti per classi di età (valori assoluti e % su totale dipendenti)						
età	<20	20-30	30-40	40-50	50-60	>60
dipendenti	7.369	25.569	18.520	15.781	12.981	3.858
valore %	8,8%	30,4%	22,0%	18,8%	15,4%	4,6%

**DIPENDENTI PER GENERE**  
(VALORI ASSOLUTI E % SU TOTALE DIPENDENTI)



**DIPENDENTI PER NAZIONALITÀ**  
(VALORI ASSOLUTI E % SU TOTALE DIPENDENTI)



## Gli occupati

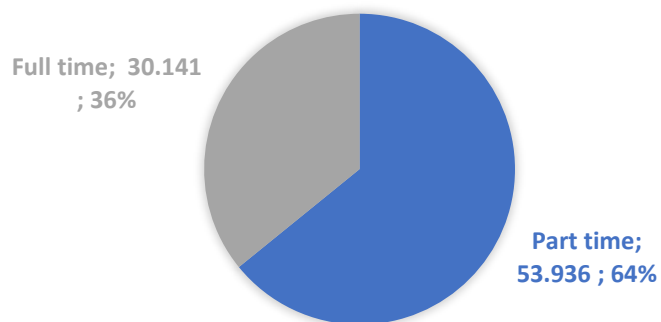
Fonte: INPS, 2023

Più del 60% dei dipendenti (51.458) ha meno di 40 anni. Il 39,2% (32.938) ha meno di 30 anni.

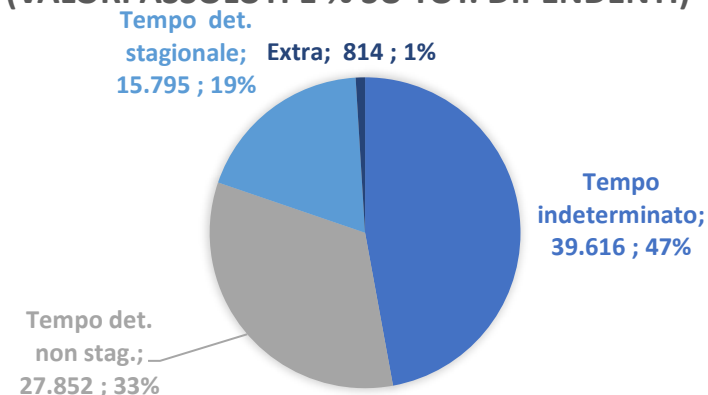
Il 50,7% degli occupati con rapporto di lavoro dipendente (42.623) è uomo. Il 14,5% dei dipendenti (12.158) è straniero.

Dipendenti per categoria (valori assoluti e % su totale dipendenti)		
apprendisti	4.243	5,0%
dirigenti	19	0,0%
impiegati	5.611	6,7%
operai	74.072	88,1%
quadri	128	0,2%

### DIPENDENTI PER TIPOLOGIA DI ORARIO DI LAVORO (VALORI ASSOLUTI E % SU TOT. DIPENDENTI)



### DIPENDENTI PER DURATA DEL CONTRATTO (VALORI ASSOLUTI E % SU TOT. DIPENDENTI)



## Tipologie contrattuali

Fonte: INPS, 2023

La grande maggioranza (88,1%) dei dipendenti da aziende del settore turismo in Puglia ha la qualifica di operaio. Gli impiegati rappresentano il 6,7% dei dipendenti (5.611), mentre gli apprendisti sono 4.243, pari al 5% del totale. Dirigenti (19) e quadri (128) rappresentano, insieme, lo 0,2% del totale.

Il 64,2% dei dipendenti (53.936) ha un contratto di lavoro a tempo parziale. I contratti a tempo determinato stipulati per ragioni di stagionalità (15.795) rappresentano il 18,8% del totale, mentre quelli non stagionali (27.852) sono il 33,1%.

## Occupazione dipendente per comparti e totale

(valori mensili e media annua)

	gennaio	febbraio	marzo	aprile	maggio	giugno	luglio	agosto	settembre	ottobre	novembre	dicembre	media
<b>servizi ricettivi</b>	7.396	6.934	8.879	12.551	17.124	22.870	24.655	24.534	22.301	13.546	9.092	8.628	<b>14.876</b>
<b>pp.ee.</b>	53.965	52.827	56.389	64.532	70.112	81.971	86.340	85.768	77.863	64.502	58.948	59.579	<b>67.733</b>
<b>interm.</b>	1.036	1.069	1.124	1.204	1.291	1.363	1.383	1.400	1.358	1.247	1.185	1.176	<b>1.236</b>
<b>stab. termali</b>	38	38	48	70	123	173	187	197	200	191	122	84	<b>123</b>
<b>parchi divert.</b>	28	28	31	109	108	214	239	229	182	80	35	33	<b>110</b>
<b>totale</b>	<b>62.463</b>	<b>60.896</b>	<b>66.471</b>	<b>78.466</b>	<b>88.758</b>	<b>106.591</b>	<b>112.804</b>	<b>112.128</b>	<b>101.904</b>	<b>79.566</b>	<b>69.382</b>	<b>69.500</b>	<b>84.077</b>

## Occupati per comparto di attività

Fonte: INPS, 2023

L'80,6% dell'occupazione dipendente media annua nel settore turismo in Puglia è concentrata nel comparto dei pubblici esercizi. I servizi ricettivi occupano il 17,7% dei dipendenti. Contenuto è il contributo dell'intermediazione (1,5%), degli stabilimenti termali (0,1%) e dei parchi divertimento (0,1%).

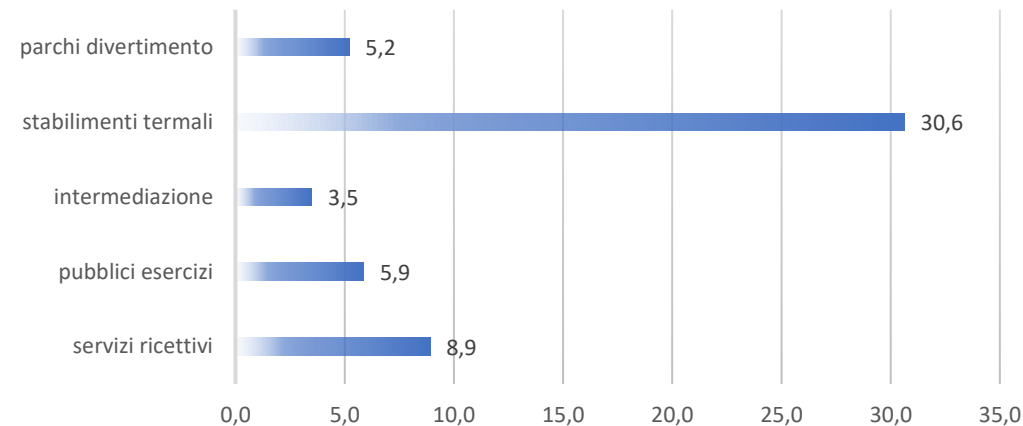
Gli effetti della pandemia hanno accentuato la stagionalità e creato una forte disparità negli esercizi ricettivi: se nel 2019 la differenza tra valore di occupazione minimo e massimo era del 332%, nel 2020 è diventato del 576%, per poi diminuire leggermente al 563% nel 2021. Nel 2022 tale valore si è attestato sul 388% e nel 2023 al 356%.

## Aziende con dipendenti per comparti e totali

(valori mensili e media annua)

	gennaio	febbraio	marzo	aprile	maggio	giugno	luglio	agosto	settembre	ottobre	novembre	dicembre	media
<b>servizi ricettivi</b>	1.086	1.090	1.172	1.424	1.688	2.039	2.153	2.179	2.118	1.618	1.255	1.189	<b>1.584</b>
<b>pp.ee.</b>	10.367	10.268	10.556	11.272	11.707	12.485	12.726	12.734	12.436	11.228	10.767	10.647	<b>11.433</b>
<b>interm.</b>	329	333	338	344	353	362	362	365	364	359	357	358	<b>352</b>
<b>stab. termali</b>	4	4	4	4	4	4	4	4	4	4	4	4	<b>4</b>
<b>parchi divert.</b>	14	14	14	17	21	24	26	26	25	16	13	11	<b>18</b>
<b>totale</b>	<b>11.800</b>	<b>11.709</b>	<b>12.084</b>	<b>13.061</b>	<b>13.773</b>	<b>14.914</b>	<b>15.271</b>	<b>15.308</b>	<b>14.947</b>	<b>13.225</b>	<b>12.396</b>	<b>12.209</b>	<b>13.391</b>

## MEDIA DEI DIPENDENTI PER AZIENDA (VALORI ASSOLUTI)



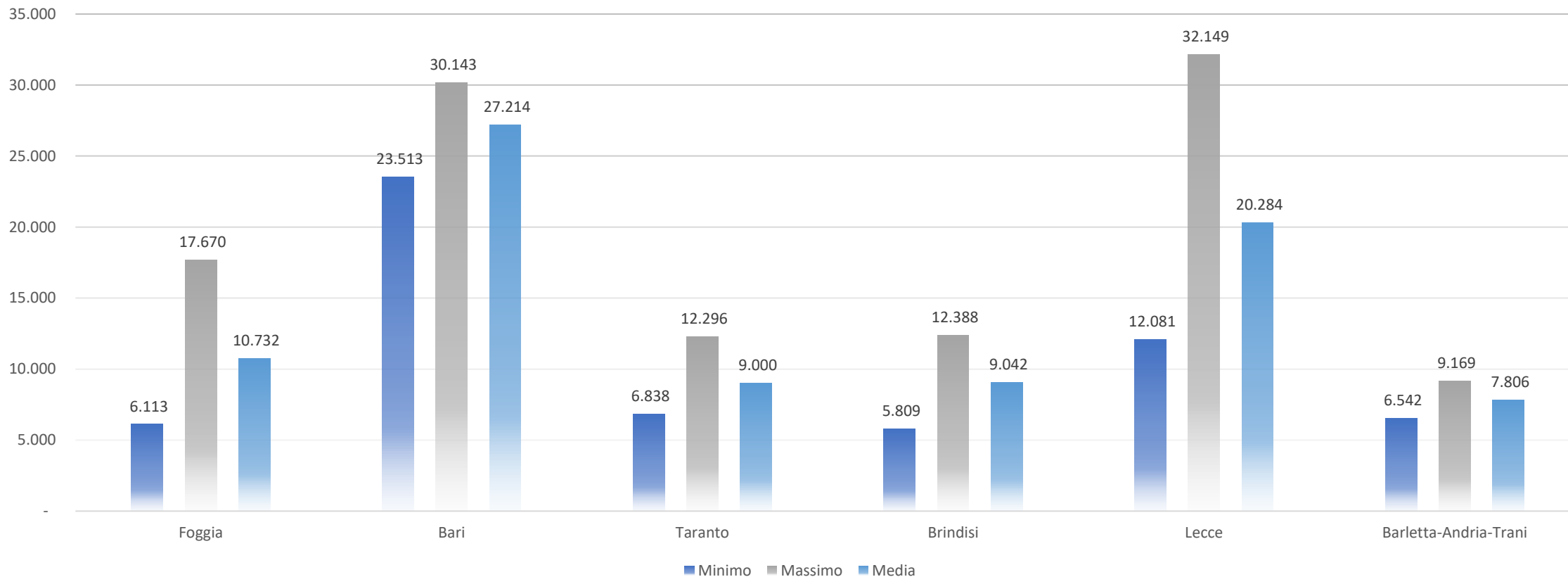
## Aziende per comparto di attività

Fonte: INPS, 2023

Nel settore turismo in Puglia l'85,4% delle imprese con dipendenti è un pubblico esercizio. Le imprese esercenti servizi ricettivi rappresentano l'11,8% del totale. Agenzie di viaggio, stabilimenti termali e parchi divertimento rappresentano rispettivamente il 2,6%, lo 0,03% e lo 0,1% del totale delle aziende con dipendenti.

A fronte di una media settoriale di 6,2 dipendenti per azienda, il comparto con la dimensione occupazionale media maggiore è quello degli stabilimenti termali (30,6 dipendenti per azienda), seguito dai servizi ricettivi (8,9), dai pubblici esercizi (5,9), dai parchi divertimento (5,2) e dall'intermediazione (3,5).

## DIPENDENTI PER PROVINCIA (VALORI ASSOLUTI)



## Occupazione per provincia

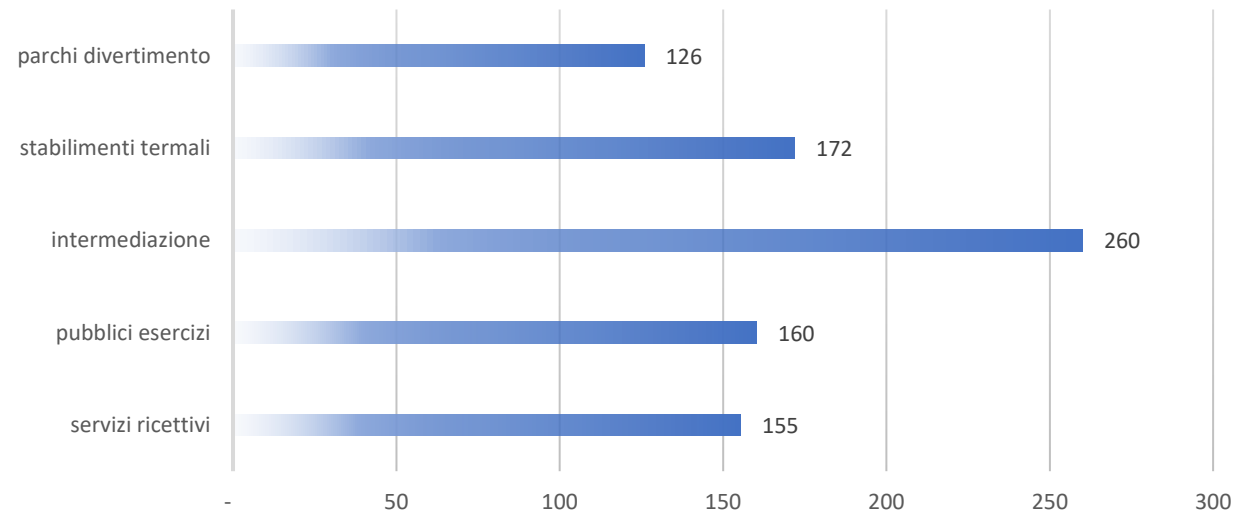
Fonte: INPS, 2023

La provincia che fa registrare il dato medio maggiore in termini occupazionali è quella di Bari (27.214), seguita da Lecce (20.284), Foggia (10.732), Brindisi (9.042) e Taranto (9.000).

Il valore massimo dell'occupazione è relativo alla provincia di Lecce (32.149), seguita da Bari (30.143).

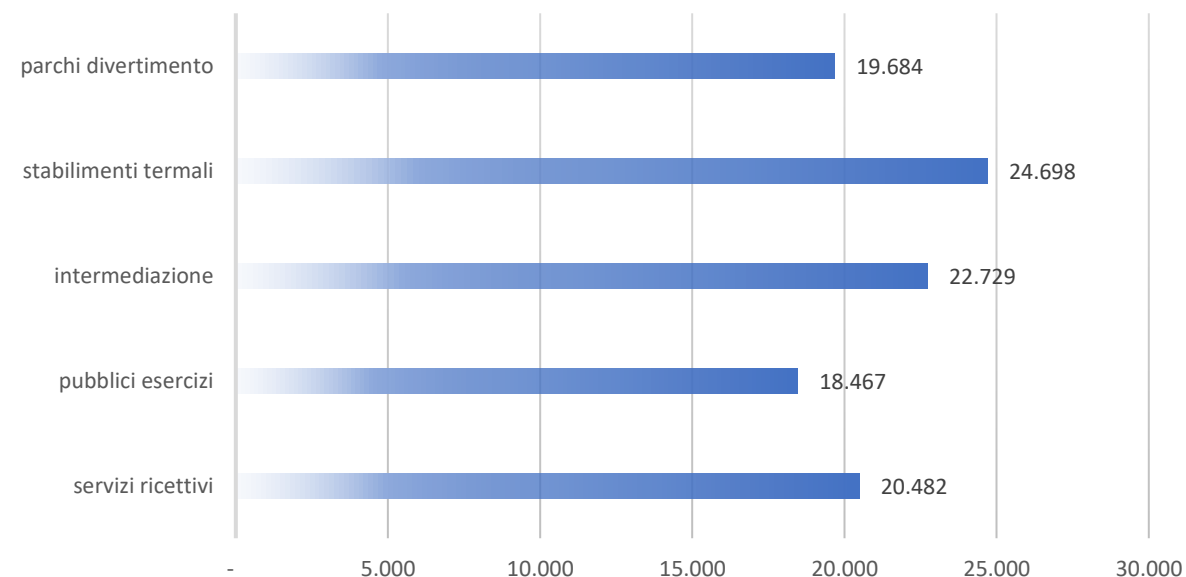
Variazioni accentuate dal valore medio testimoniano una stagionalità che si rileva nei dati relativi alle province di Lecce e Foggia.

## GIORNATE RETRIBUITE (VALORI ASSOLUTI)



## RETRIBUZIONE MEDIA ANNUA STANDARDIZZATA

(BASE 100 = COMPARTO CON MAGGIOR NUMERO DI GIORNATE RETRIBUITE)



## Retribuzioni dei dipendenti a tempo pieno

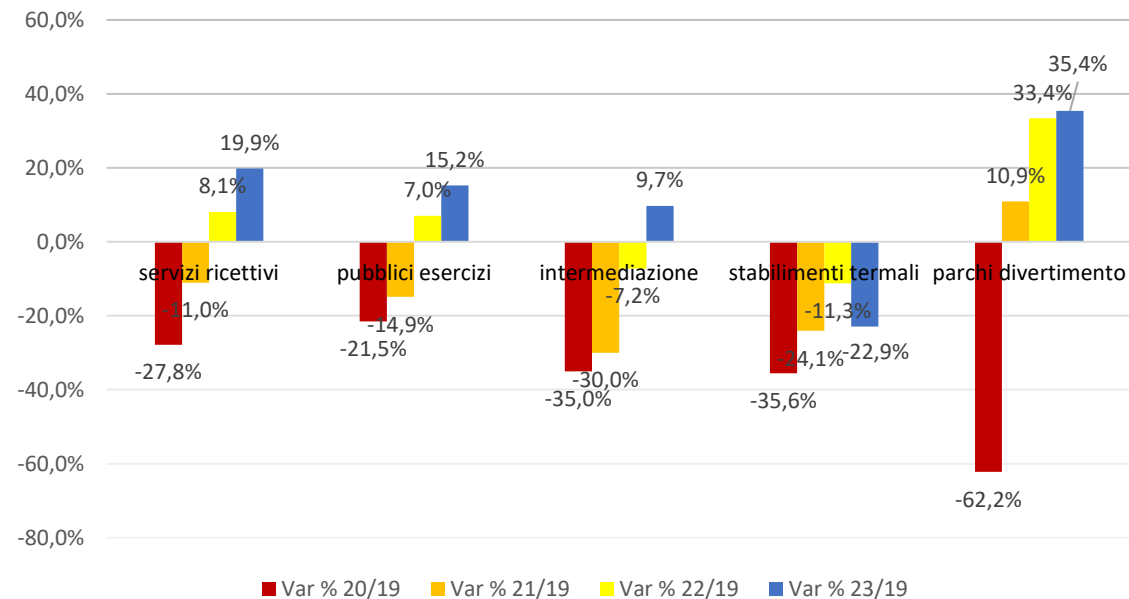
Fonte: INPS, 2023

Il maggior numero di giornate retribuite nel 2023 è stato nell'intermediazione (260), seguiti dagli stabilimenti termali (172), dai pubblici esercizi (160) e dai servizi ricettivi (155). Infine troviamo i parchi divertimento con 126 giornate retribuite.

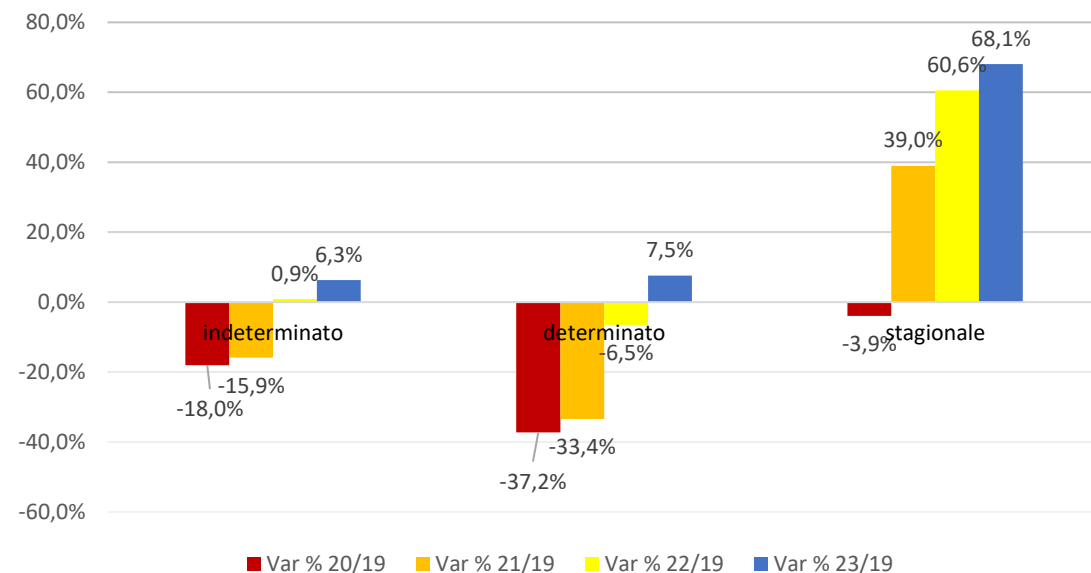
Per quanto riguarda la retribuzione media annua standardizzata, il valore più alto riguarda gli stabilimenti termali (€ 24.698), seguiti dall'intermediazione (€ 22.729), dai servizi ricettivi (€ 20.482), dai parchi divertimento (€ 19.684) e dai pubblici esercizi (€ 18.467).



## VARIAZIONE DIPENDENTI PER COMPARTO



## VARIAZIONE DIPENDENTI PER DURATA CONTRATTO



## Conseguenze pandemia

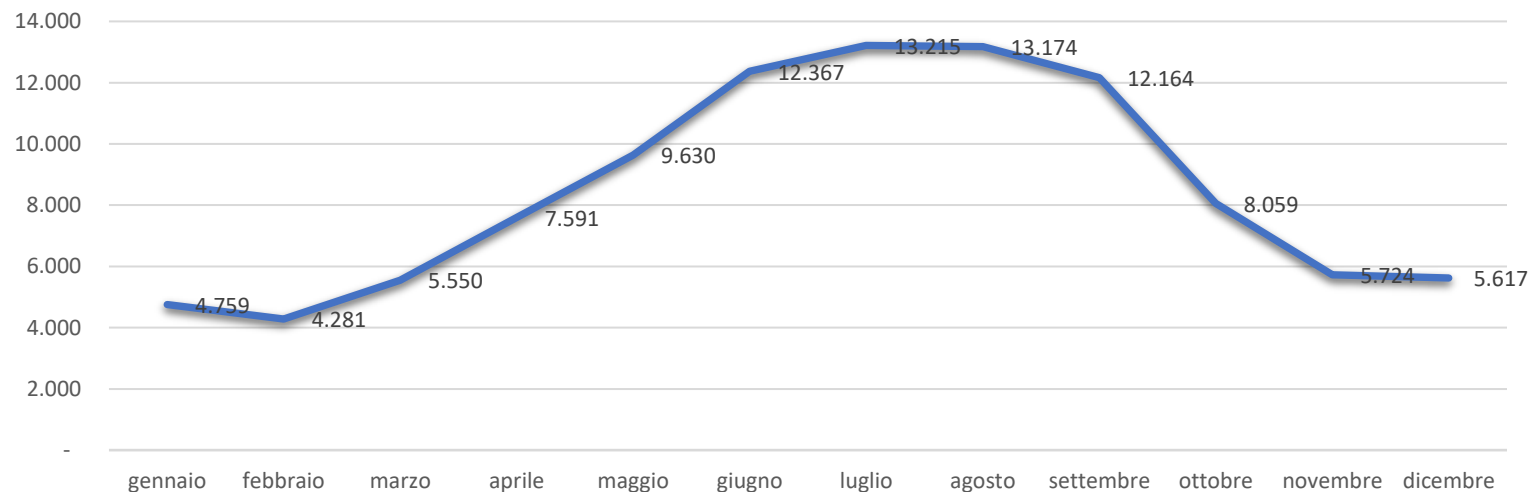
Fonte: INPS

In generale in Puglia, l'occupazione nel turismo è aumentata ancora nel 2023, superando i livelli pre-covid del 15,9% (+8,4% sul 2022). Il settore che ancora rimane in negativo sono gli stabilimenti termali.

Se si analizza, invece, la durata del contratto, si è ricorso al lavoro stagionale per far fronte alla domanda turistica.

Consistenza			
	minimo	massimo	media
dipendenti	4.281	13.215	8.511
aziende	443	670	553
dipendenti per azienda	9,7	19,9	14,8

Dipendenti per mese



## Focus alberghi – stagionalità

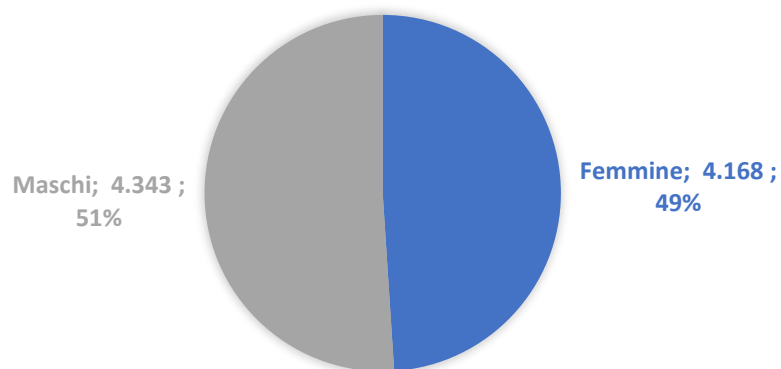
Fonte: INPS, 2023

In Puglia nell'anno 2023 hanno operato in media 553 imprese alberghiere con dipendenti. I lavoratori sono stati, in media, 8.511.

I valori massimi e minimi di occupazione sono luglio e febbraio con rispettivamente 13.215 e 4.281 dipendenti.

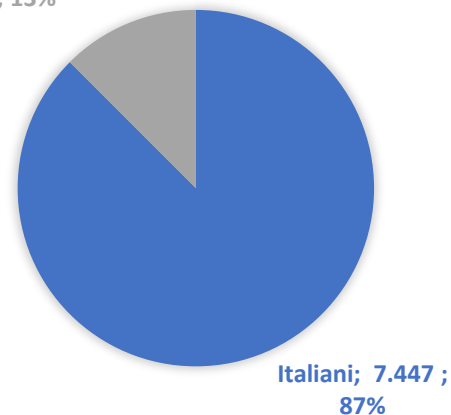
Dipendenti per classi di età (valori assoluti e % su totale dipendenti)						
età	<20	20-30	30-40	40-50	50-60	>60
dipendenti	480	1.803	1.907	1.975	1.810	536
valore %	5,6%	21,2%	22,4%	23,2%	21,3%	6,3%

**DIPENDENTI PER GENERE**  
(VALORI ASSOLUTI E % SU TOTALE DIPENDENTI)



**DIPENDENTI PER NAZIONALITÀ**  
(VALORI ASSOLUTI E % SU TOTALE DIPENDENTI)

Stranieri; 1.064  
; 13%



## Focus alberghi – occupati

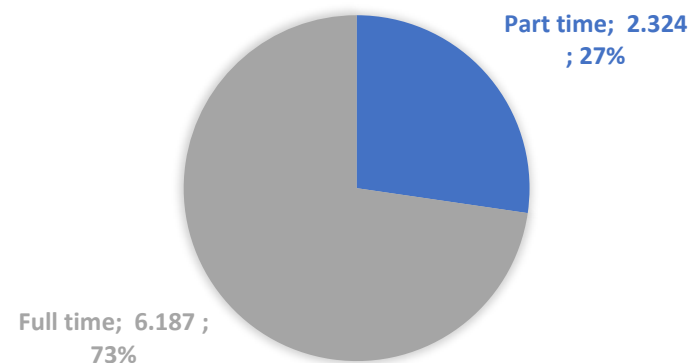
Fonte: INPS, 2023

La metà dei dipendenti (49,2%, 4.190) ha meno di 40 anni. Il 26,8% (2.283) ha meno di 30 anni.

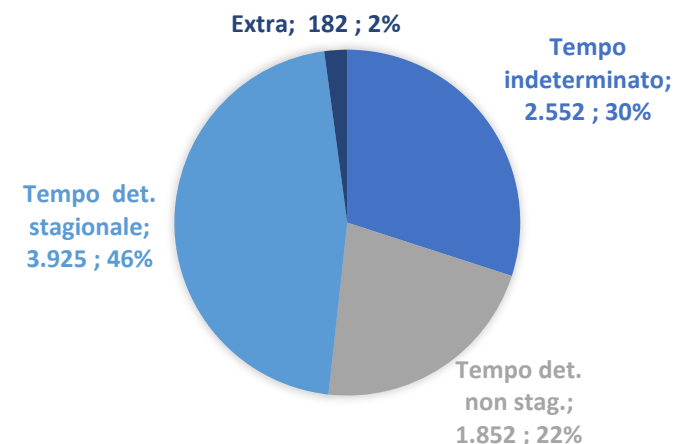
La maggioranza degli impiegati è uomo (51%, 4.343).  
Il 12,5% dei dipendenti (1.064) è straniero.

Dipendenti per categoria (valori assoluti e % su totale dipendenti)		
apprendisti	303	3,6%
dirigenti	9	0,1%
impiegati	1.452	17,1%
operai	6.710	78,8%
quadri	38	0,4%

**DIPENDENTI PER TIPOLOGIA DI ORARIO DI LAVORO**  
(VALORI ASSOLUTI E % SU TOT. DIPENDENTI)



**DIPENDENTI PER DURATA DEL CONTRATTO**  
(VALORI ASSOLUTI E % SU TOT. DIPENDENTI)



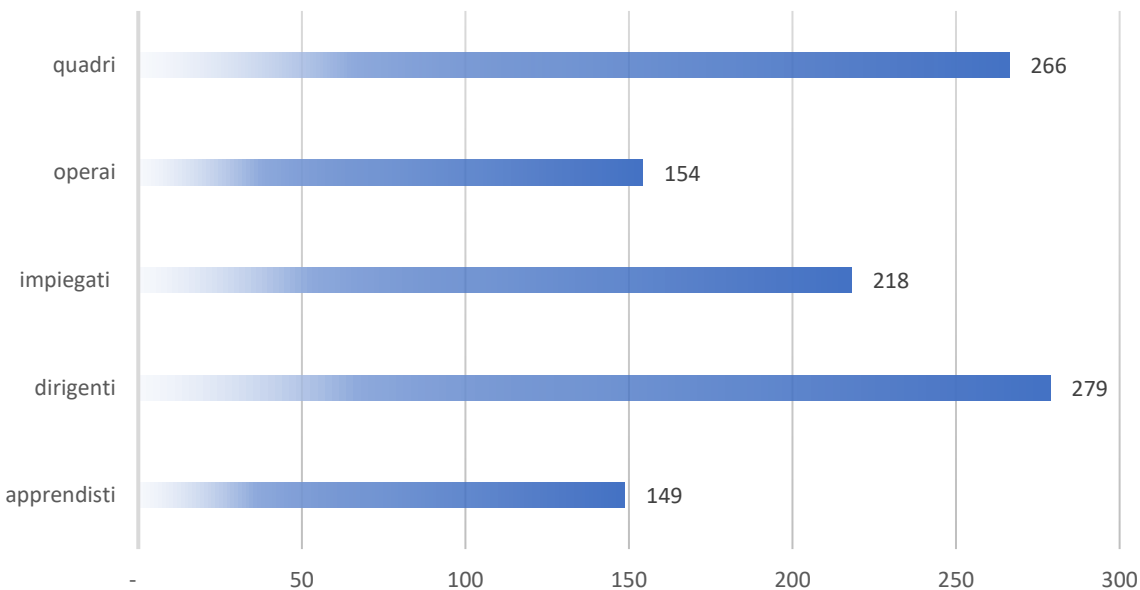
## Focus alberghi – tipologie contrattuali

Fonte: INPS, 2023

La grande maggioranza (78,8%) dei dipendenti da aziende del settore alberghiero ha la qualifica di operaio. Gli impiegati rappresentano il 17,1% dei dipendenti (1.452), mentre gli apprendisti sono 303, pari al 3,6% del totale. I quadri (38) e i dirigenti (9) rappresentano insieme lo 0,5% del totale.

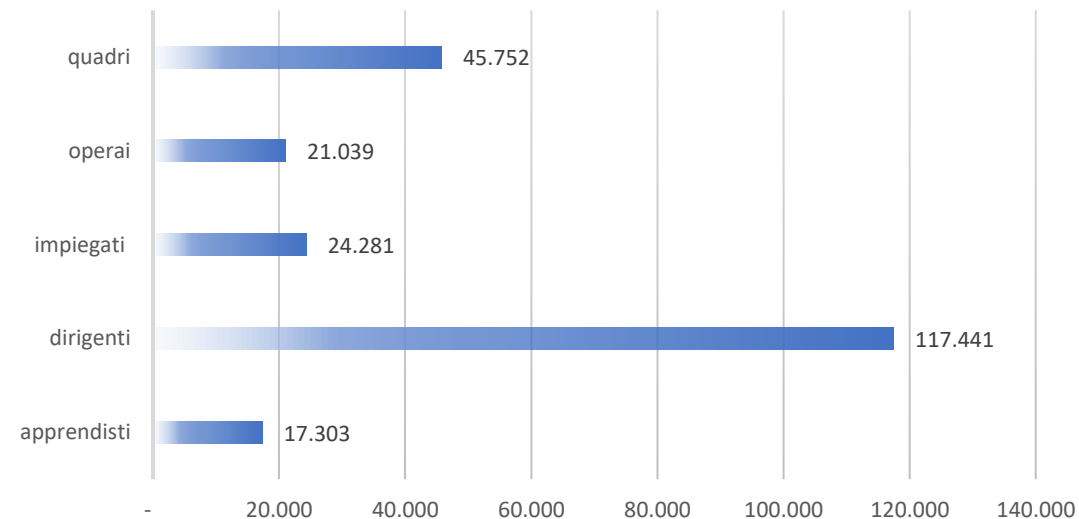
Il 27,3% dei dipendenti (2.324) ha un contratto di lavoro a tempo parziale. I contratti a tempo determinato stipulati per ragioni di stagionalità (3.925) rappresentano il 46,1%, mentre quelli non stagionali (1.852) sono il 21,8%.

## GIORNATE RETRIBUITE (VALORI ASSOLUTI)



## RETRIBUZIONE MEDIA ANNUA STANDARDIZZATA

(BASE 100 = CATEGORIA CON MAGGIOR NUMERO DI GIORNATE  
RETRIBUITE)



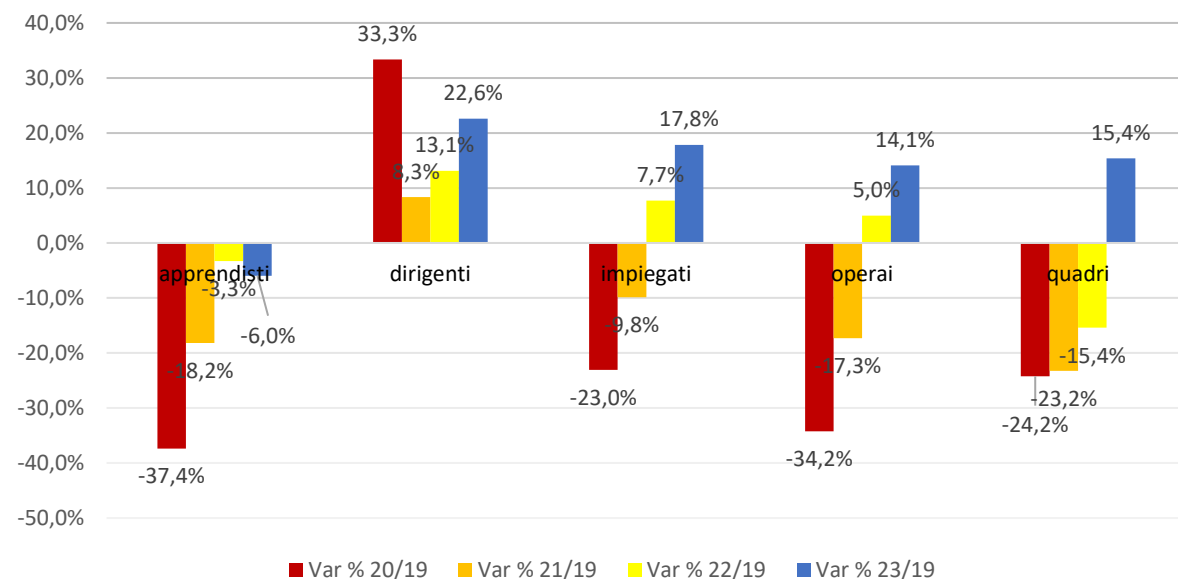
## Focus alberghi - retribuzioni dei dipendenti a tempo pieno

Fonte: INPS, 2023

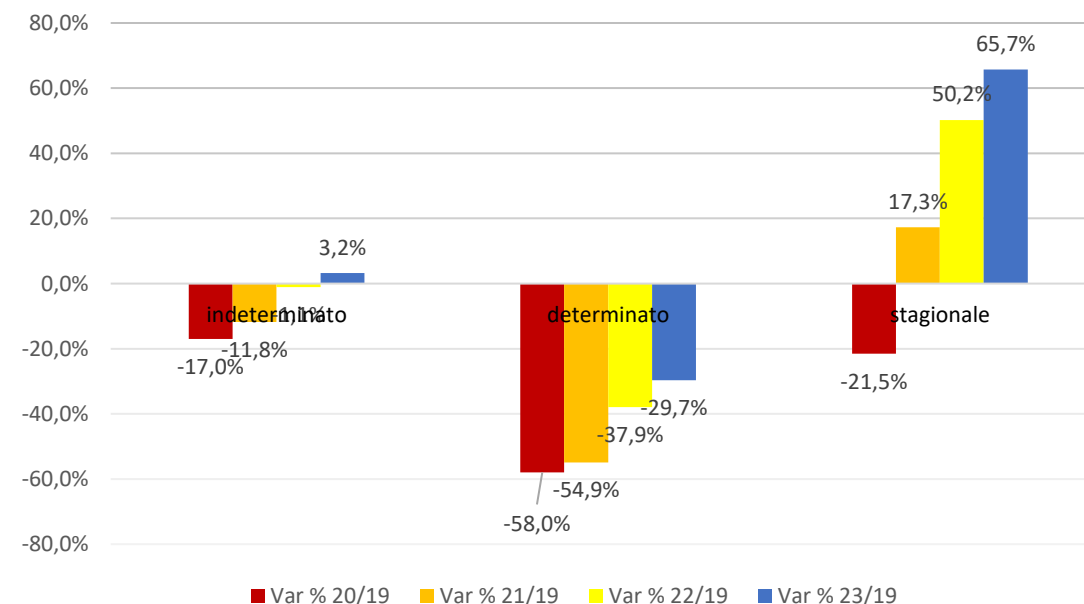
Il maggior numero di giornate retribuite lo troviamo tra i dirigenti (279), seguiti dai quadri (266), dagli impiegati (218), dagli operai (154) e dagli apprendisti con 149 giornate retribuite.

Per quanto riguarda la retribuzione media annua standardizzata, il valore più alto riguarda i dirigenti (€ 117.441), seguiti dai quadri (€ 45.752), dagli impiegati (€ 24.281), dagli operai (€ 21.039) e dagli apprendisti (€ 17.303).

## VARIAZIONE DIPENDENTI PER CATEGORIA



## VARIAZIONE DIPENDENTI PER DURATA CONTRATTO



## Focus alberghi – conseguenze pandemia

Fonte: INPS

Anche nel settore alberghiero, come nel complesso del turismo, l'occupazione è aumentata nel 2023, superando i livelli pre-covid del 13,9% (+8,5% sul 2022). La categoria ancora in negativo è quella degli apprendisti.

Se si analizza, invece, la durata del contratto, si è ricorso al lavoro stagionale per far fronte alla domanda turistica.