



Osservatorio sul mercato del lavoro nel turismo XVI Rapporto

Focus Provincia
Autonoma di
Trento

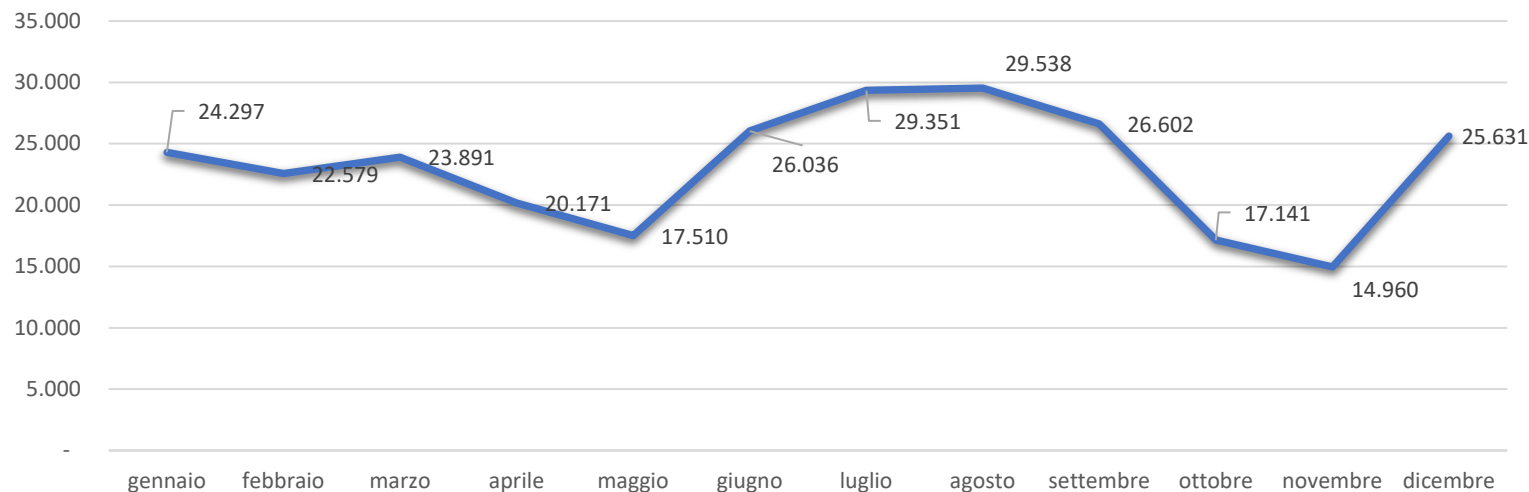
Elaborazioni a cura del Centro Studi Federalberghi

In collaborazione con



Consistenza			
	minimo	massimo	media
dipendenti	14.960	29.538	23.142
aziende	2.471	3.629	3.118
dipendenti per azienda	6,1	8,2	7,4

Dipendenti per mese



Mercato del lavoro

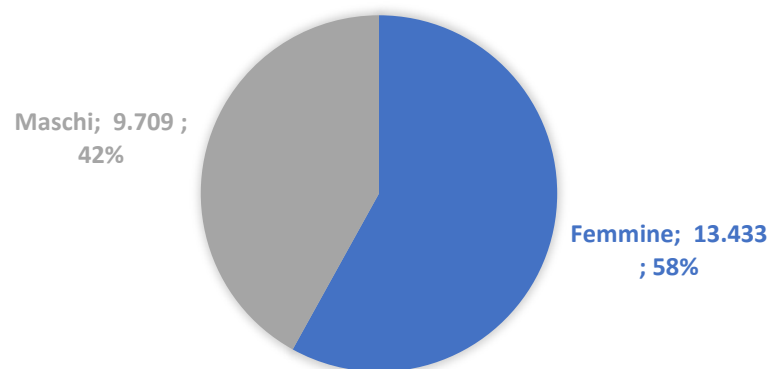
Fonte: INPS, 2023

Nella provincia autonoma di Trento nell'anno 2023 hanno operato in media 3.118 imprese turistiche con dipendenti. I lavoratori sono stati, in media, 23.142.

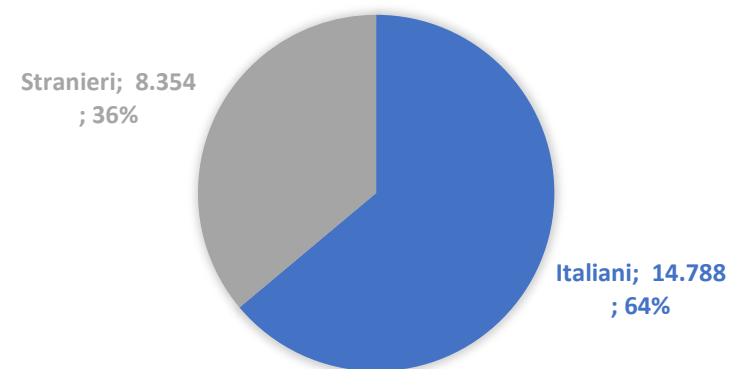
I valori massimi e minimi di occupazione sono agosto e novembre con rispettivamente 29.538 e 14.960 dipendenti.

Dipendenti per classi di età (valori assoluti e % su totale dipendenti)						
età	<20	20-30	30-40	40-50	50-60	>60
dipendenti	2.120	6.558	4.810	4.616	4.015	1.024
valore %	9,2%	28,3%	20,8%	19,9%	17,3%	4,4%

DIPENDENTI PER GENERE (VALORI ASSOLUTI E % SU TOTALE DIPENDENTI)



DIPENDENTI PER NAZIONALITÀ (VALORI ASSOLUTI E % SU TOTALE DIPENDENTI)



Gli occupati

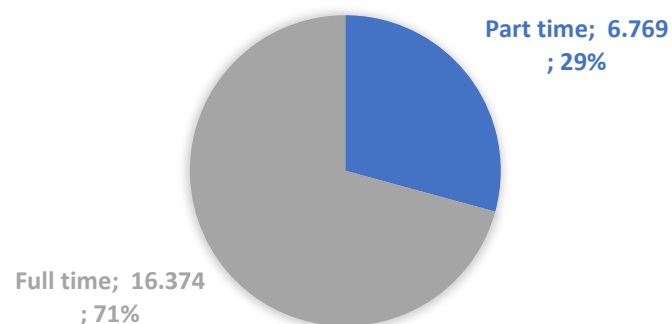
Fonte: INPS, 2023

Quasi il 60% dei dipendenti (13.488) ha meno di 40 anni. Il 37,5% (8.678) ha meno di 30 anni.

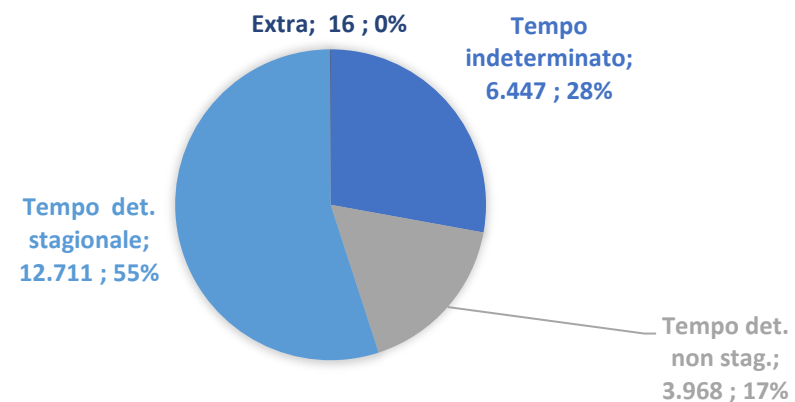
Il 58% degli occupati con rapporto di lavoro dipendente (13.433) è donna.
Il 36,1% dei dipendenti (8.354) è straniero.

Dipendenti per categoria (valori assoluti e % su totale dipendenti)		
apprendisti	1.286	5,6%
dirigenti	6	0,0%
impiegati	1.930	8,3%
operai	19.851	85,8%
quadri	69	0,3%

DIPENDENTI PER TIPOLOGIA DI ORARIO DI LAVORO (VALORI ASSOLUTI E % SU TOT. DIPENDENTI)



DIPENDENTI PER DURATA DEL CONTRATTO (VALORI ASSOLUTI E % SU TOT. DIPENDENTI)



Tipologie contrattuali

Fonte: INPS, 2023

La grande maggioranza (85,8%) dei dipendenti da aziende del settore turismo nella provincia autonoma di Trento ha la qualifica di operaio. Gli impiegati rappresentano l'8,3% dei dipendenti (1.930), mentre gli apprendisti sono 1.286, pari al 5,6% del totale. Dirigenti (6) e quadri (69) rappresentano, insieme, lo 0,3% del totale.

Il 29,2% dei dipendenti (6.769) ha un contratto di lavoro a tempo parziale.

I contratti a tempo determinato stipulati per ragioni di stagionalità (12.711) rappresentano il 54,9% del totale, mentre quelli non stagionali (3.968) sono il 17,1%.

Occupazione dipendente per comparti e totale

(valori mensili e media annua)

	gennaio	febbraio	marzo	aprile	maggio	giugno	luglio	agosto	settembre	ottobre	novembre	dicembre	media
servizi ricettivi	12.889	11.765	12.501	8.982	6.903	13.432	16.146	16.253	13.992	6.884	5.336	13.408	11.541
pp.ee.	10.993	10.429	10.978	10.745	10.133	12.067	12.637	12.712	12.062	9.783	9.221	11.801	11.130
interm.	263	271	283	290	296	300	298	299	298	293	300	313	292
stab. termali	143	105	120	147	165	202	218	217	210	171	98	100	158
parchi divert.	9	9	9	7	13	35	52	57	40	10	5	9	21
totale	24.297	22.579	23.891	20.171	17.510	26.036	29.351	29.538	26.602	17.141	14.960	25.631	23.142

Occupati per comparto di attività

Fonte: INPS, 2023

Il 49,9% dell'occupazione dipendente media annua nel settore turismo nella provincia autonoma di Trento è concentrata nel comparto dei servizi ricettivi. I pubblici esercizi occupano il 48,1% dei dipendenti. Contenuto è il contributo dell'intermediazione (1,3%), degli stabilimenti termali (0,7%) e dei parchi divertimento (0,1%).

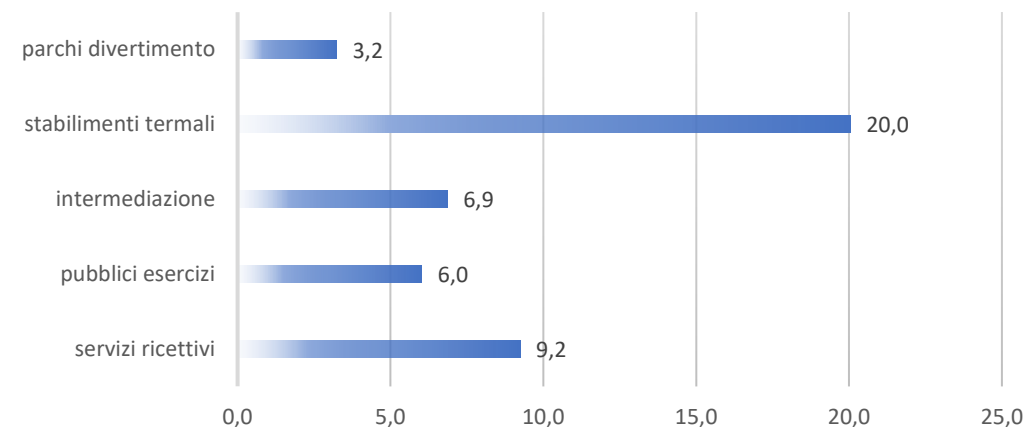
Gli effetti della pandemia hanno accentuato la stagionalità e creato una forte disparità negli esercizi ricettivi: se nel 2019 la differenza tra valore di occupazione minimo e massimo era del 327%, nel 2020 è diventato del 1.260%, per poi calare leggermente al 746% nel 2021. Nel 2022 tale valore si è assestato sul 341% e nel 2023 è sceso sotto i livelli pre-covid: 305%.

Aziende con dipendenti per comparti e totali

(valori mensili e media annua)

	gennaio	febbraio	marzo	aprile	maggio	giugno	luglio	agosto	settembre	ottobre	novembre	dicembre	media
servizi ricettivi	1.239	1.192	1.248	1.060	936	1.421	1.516	1.521	1.456	976	803	1.251	1.218
pp.ee.	1.804	1.752	1.814	1.821	1.733	1.964	2.042	2.045	1.990	1.702	1.618	1.833	1.843
interm.	43	43	42	42	42	43	44	44	44	43	41	40	43
stab. termali	8	8	8	8	8	8	8	8	8	8	7	7	8
parchi divert.	3	3	4	2	5	11	11	11	10	5	2	3	6
totale	3.097	2.998	3.116	2.933	2.724	3.447	3.621	3.629	3.508	2.734	2.471	3.134	3.118

MEDIA DEI DIPENDENTI PER AZIENDA (VALORI ASSOLUTI)



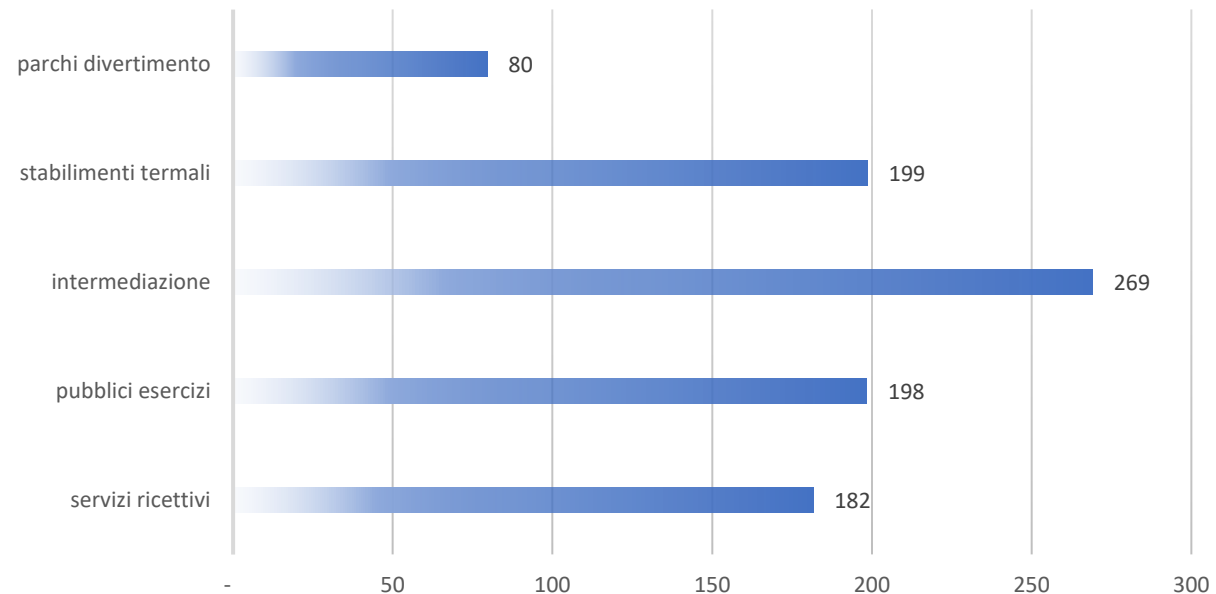
Aziende per comparto di attività

Fonte: INPS, 2023

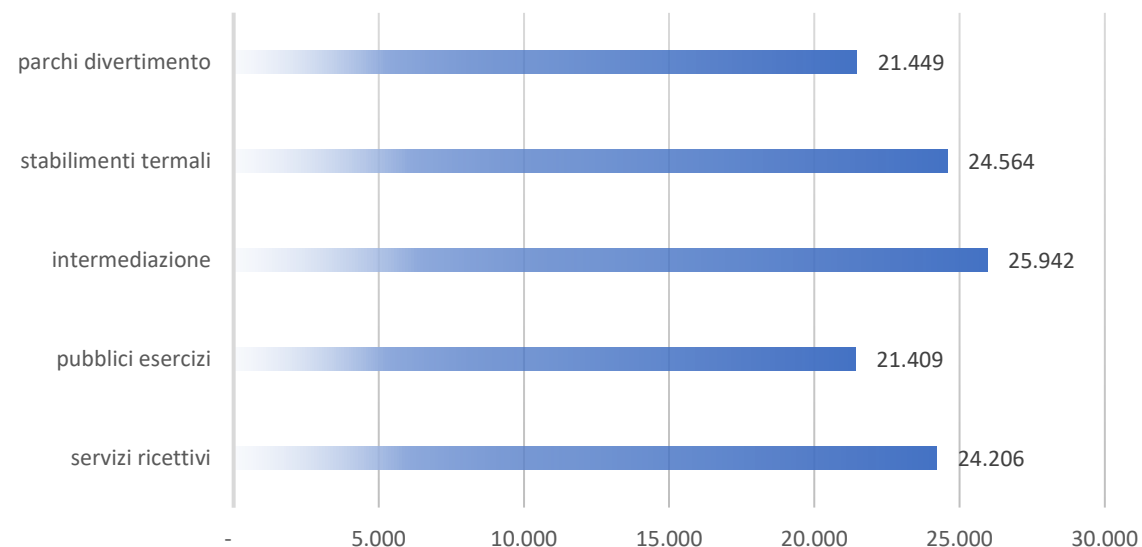
Nel settore turismo nella provincia autonoma di Trento il 59,1% delle imprese con dipendenti è un pubblico esercizio. Le imprese esercenti servizi ricettivi rappresentano il 39,1% del totale. Agenzie di viaggio, stabilimenti termali e parchi divertimento rappresentano rispettivamente l'1,4%, lo 0,3% e lo 0,2% del totale delle aziende con dipendenti.

A fronte di una media settoriale di 7,4 dipendenti per azienda, il comparto con la dimensione occupazionale media maggiore è quello degli stabilimenti termali (20 dipendenti per azienda), seguito dai servizi ricettivi (9,2), dall'intermediazione (6,9), dai pubblici esercizi (6) e dai parchi divertimento (3,2).

GIORNATE RETRIBUITE (VALORI ASSOLUTI)



RETRIBUZIONE MEDIA ANNUA STANDARDIZZATA (BASE 100 = COMPARTO CON MAGGIOR NUMERO DI GIORNATE RETRIBUITE)



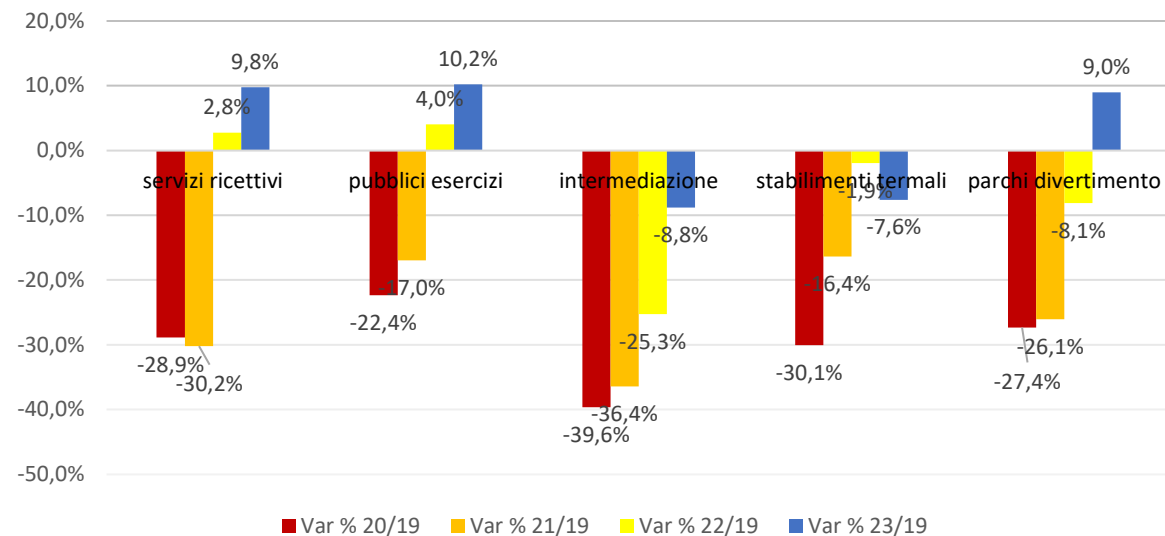
Retribuzioni dei dipendenti a tempo pieno

Fonte: INPS, 2023

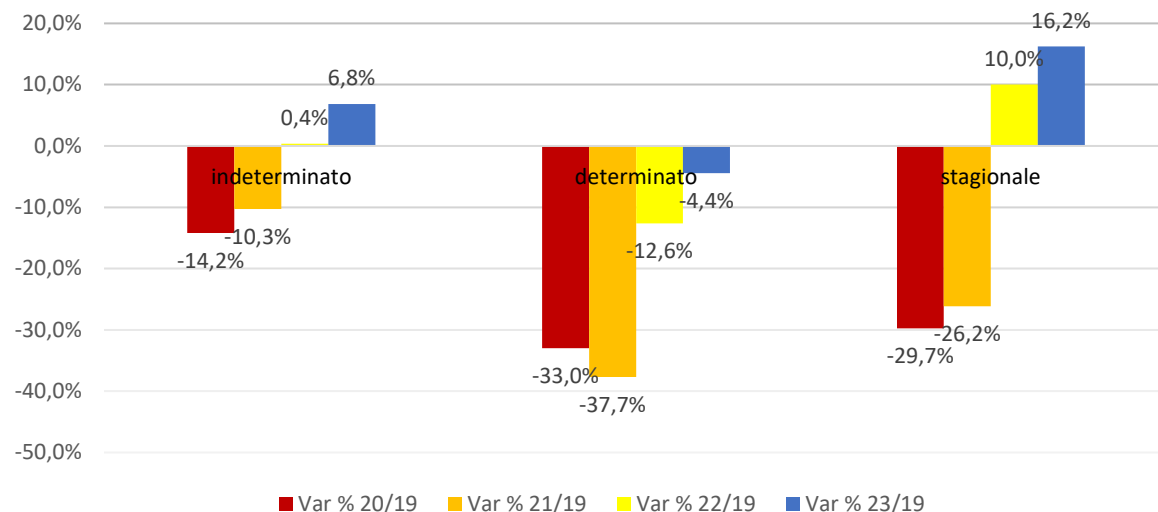
Il maggior numero di giornate retribuite nel 2023 è stato nell'intermediazione (269), seguiti dagli stabilimenti termali (199), dai pubblici esercizi (198) e dai servizi ricettivi (182). Infine troviamo i parchi divertimento con 80 giornate retribuite.

Per quanto riguarda la retribuzione media annua standardizzata, il valore più alto riguarda l'intermediazione (€ 25.942), seguiti dagli stabilimenti termali (€ 24.564), dai servizi ricettivi (€ 24.206), dai parchi divertimento (€ 21.449) e dai pubblici esercizi (€ 21.409).

VARIAZIONE DIPENDENTI PER COMPARTO



VARIAZIONE DIPENDENTI PER DURATA CONTRATTO



Conseguenze pandemia

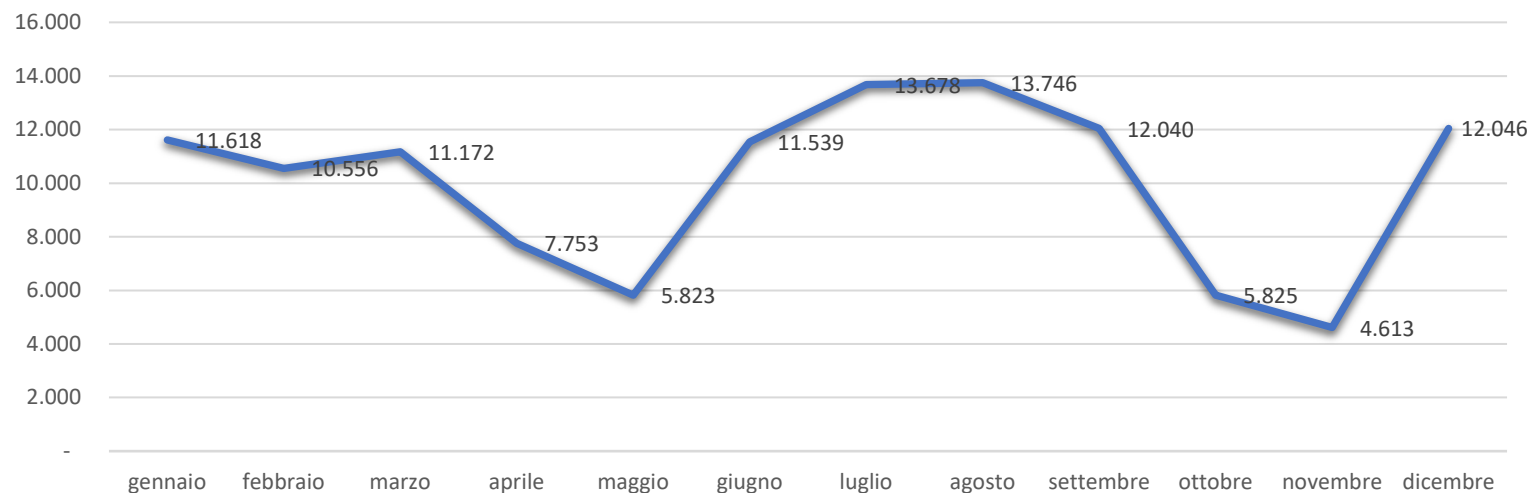
Fonte: INPS

Nel complesso del turismo l'occupazione è ulteriormente aumentata nel 2023, superando i livelli pre-covid del 9,6%. Rimane ancora critica la situazione per l'intermediazione e gli stabilimenti termali.

Se si analizza, invece, la durata del contratto, si è ricorso al lavoro stagionale per far fronte alla domanda turistica.

Consistenza			
	minimo	massimo	media
dipendenti	4.613	13.746	10.034
aziende	625	1.133	934
dipendenti per azienda	7,4	12,1	10,5

Dipendenti per mese



Focus alberghi – stagionalità

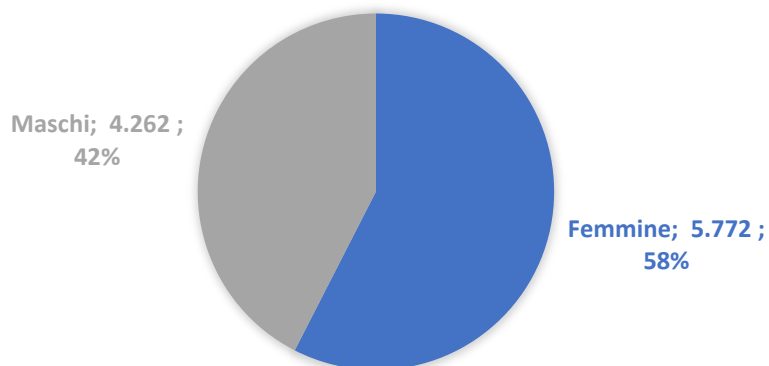
Fonte: INPS, 2023

Nella provincia autonoma di Trento nell'anno 2023 hanno operato in media 934 imprese alberghiere con dipendenti. I lavoratori sono stati, in media, 10.034.

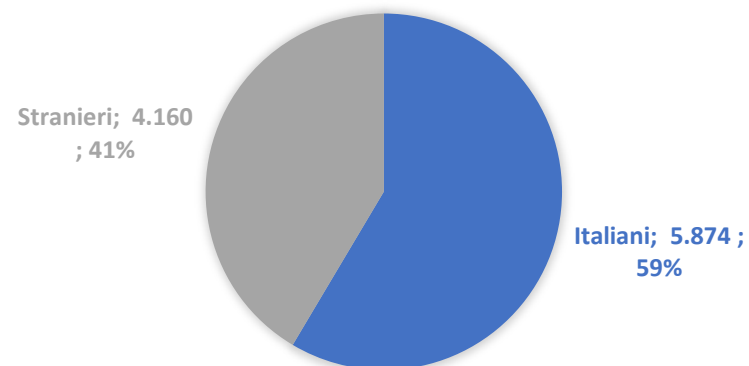
I valori massimi e minimi di occupazione sono agosto e novembre con rispettivamente 13.746 e 4.613 dipendenti.

Dipendenti per classi di età (valori assoluti e % su totale dipendenti)						
età	<20	20-30	30-40	40-50	50-60	>60
dipendenti	737	2.510	2.046	2.247	1.968	527
valore %	7,3%	25,0%	20,4%	22,4%	19,6%	5,3%

DIPENDENTI PER GENERE
(VALORI ASSOLUTI E % SU TOTALE DIPENDENTI)



DIPENDENTI PER NAZIONALITÀ
(VALORI ASSOLUTI E % SU TOTALE DIPENDENTI)



Focus alberghi – occupati

Fonte: INPS, 2023

Più della metà dei dipendenti (52,7%, 5.292) ha meno di 40 anni. Il 32,4% (3.247) ha meno di 30 anni.

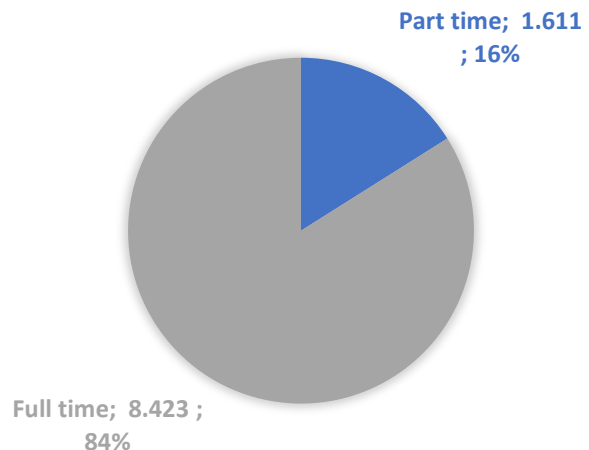
La maggioranza degli impiegati è donna (57,5%, 5.772).
Il 41,5% dei dipendenti (4.160) è straniero.

Dipendenti per categoria

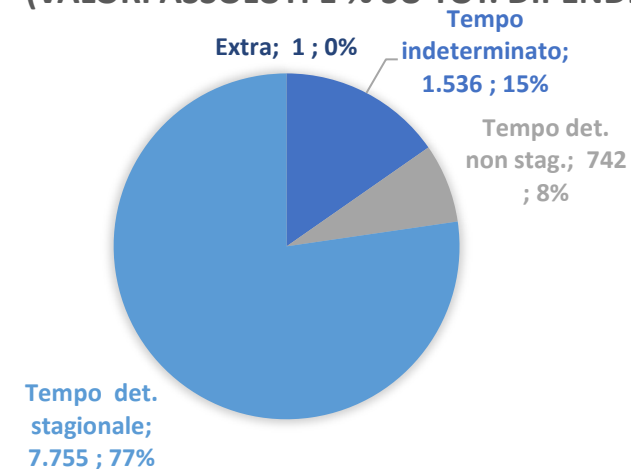
(valori assoluti e % su totale dipendenti)

apprendisti	461	4,6%
dirigenti	3	0,0%
impiegati	1.154	11,5%
operai	8.373	83,4%
quadri	43	0,4%

DIPENDENTI PER TIPOLOGIA DI ORARIO DI LAVORO (VALORI ASSOLUTI E % SU TOT. DIPENDENTI)



DIPENDENTI PER DURATA DEL CONTRATTO (VALORI ASSOLUTI E % SU TOT. DIPENDENTI)



Focus alberghi – tipologie contrattuali

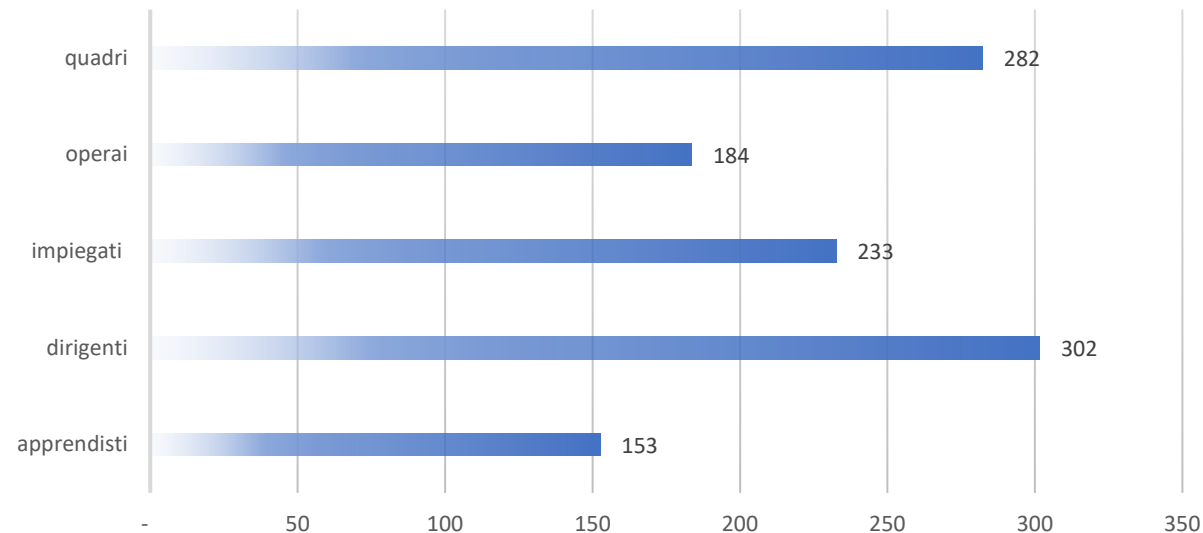
Fonte: INPS, 2023

La grande maggioranza (83,4%) dei dipendenti da aziende del settore alberghiero ha la qualifica di operaio. Gli impiegati rappresentano l'11,5% dei dipendenti (1.154), mentre gli apprendisti sono 461, pari al 4,6% del totale. Quadri (43) e dirigenti (3) rappresentano lo 0,4% del totale.

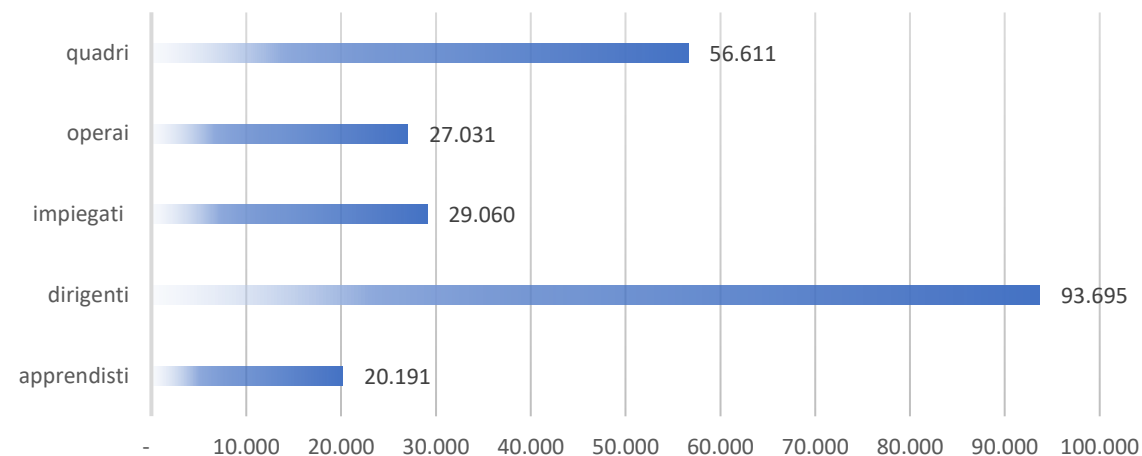
Il 16,1% dei dipendenti (1.611) ha un contratto di lavoro a tempo parziale.

I contratti a tempo determinato stipulati per ragioni di stagionalità (7.755) rappresentano il 77,3%, mentre quelli non stagionali (742) sono il 7,4%.

GIORNATE RETRIBUITE (VALORI ASSOLUTI)



RETRIBUZIONE MEDIA ANNUA STANDARDIZZATA (BASE 100 = CATEGORIA CON MAGGIOR NUMERO DI GIORNATE RETRIBUITE)



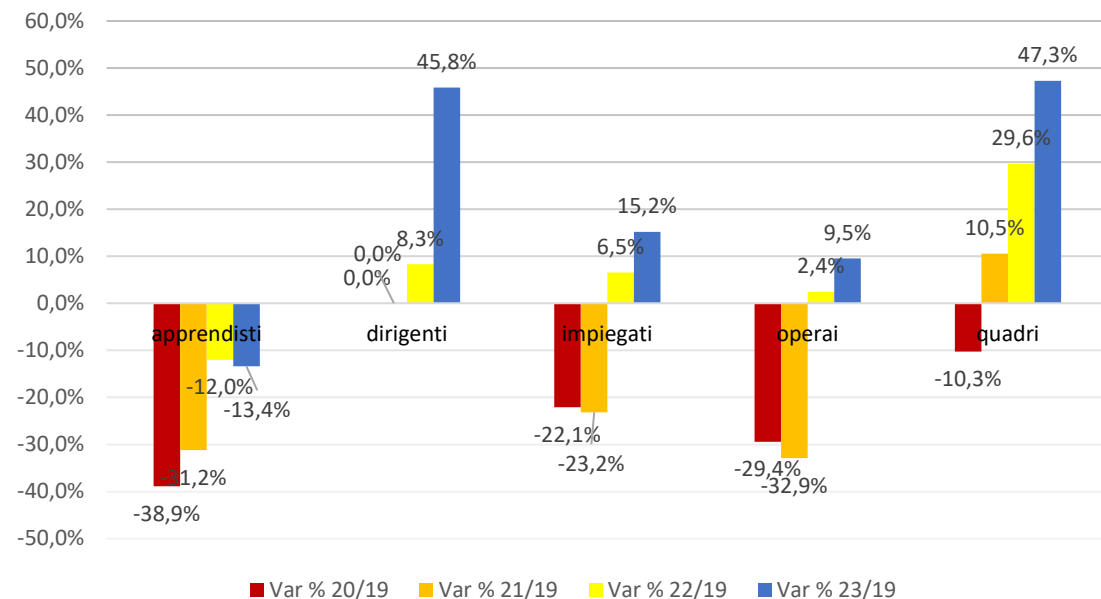
Focus alberghi - retribuzioni dei dipendenti a tempo pieno

Fonte: INPS, 2023

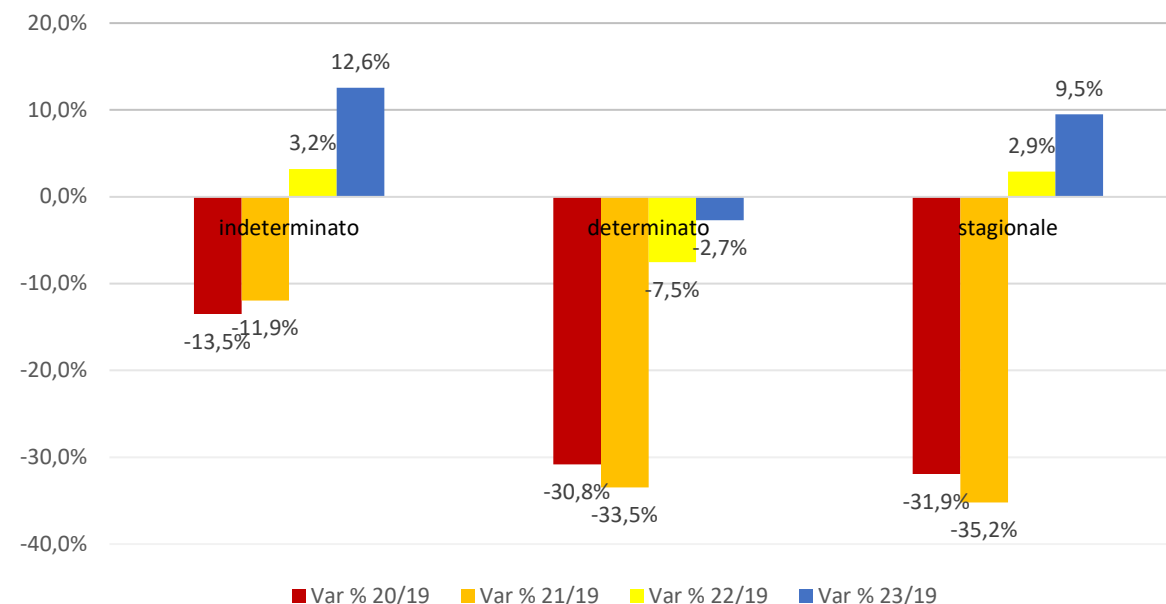
Il maggior numero di giornate retribuite lo troviamo tra i dirigenti (302), seguiti da quadri (282), dagli impiegati (233), dagli operai (184) e dagli apprendisti con 153 giornate retribuite.

Per quanto riguarda la retribuzione media annua standardizzata, il valore più alto riguarda i dirigenti (€ 93.695), seguiti dai quadri (€ 56.611), dagli impiegati (€ 29.060), dagli operai (€ 27.031) e dagli apprendisti (€ 20.191).

VARIAZIONE DIPENDENTI PER CATEGORIA



VARIAZIONE DIPENDENTI PER DURATA CONTRATTO



Focus alberghi – conseguenze pandemia

Fonte: INPS

Anche il solo settore alberghiero ha visto aumentare ancora l'occupazione nel 2023, superando rispetto i livelli pre-covid dell'8,9%. Rimane preoccupante la situazione degli apprendisti.

Se si analizza, invece, la durata del contratto, i contratti a tempo determinato sono ancora inferiori del 2,7% rispetto ai livelli 2019.