



Osservatorio sul mercato del lavoro nel turismo XV Rapporto

Focus Provincia
Autonoma di
Trento

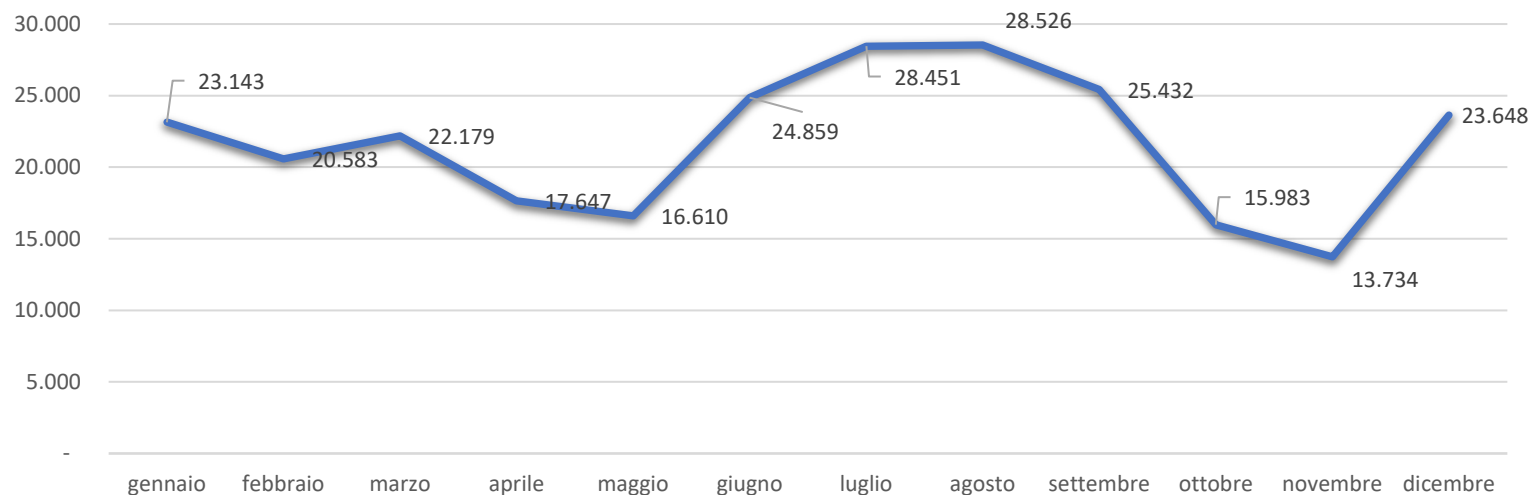
Elaborazioni a cura del Centro Studi Federalberghi

In collaborazione con



Consistenza			
	minimo	massimo	media
dipendenti	13.734	28.526	21.733
aziende	2.394	3.623	3.080
dipendenti per azienda	5,7	7,9	7,0

Dipendenti per mese



Mercato del lavoro

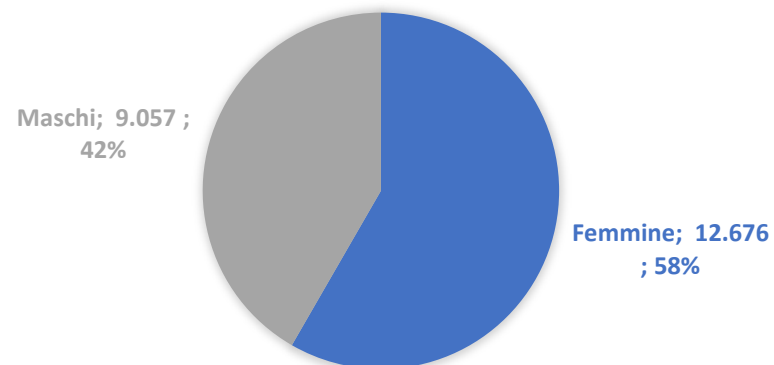
Fonte: INPS, 2022

Nella provincia autonoma di Trento nell'anno 2022 hanno operato in media 3.080 imprese turistiche con dipendenti. I lavoratori sono stati, in media, 21.733.

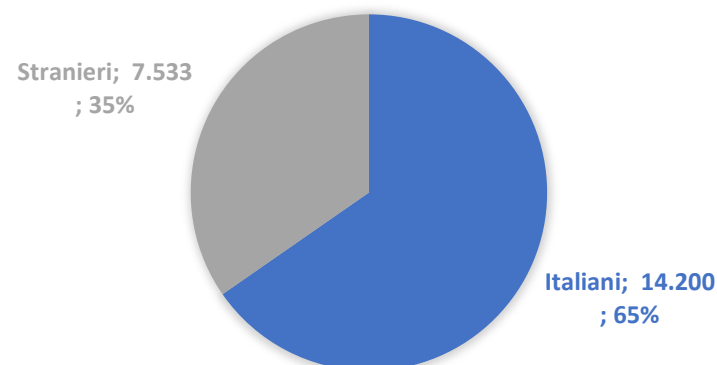
I valori massimi e minimi di occupazione sono agosto e novembre con rispettivamente 28.526 e 13.734 dipendenti.

Dipendenti per classi di età (valori assoluti e % su totale dipendenti)						
età	<20	20-30	30-40	40-50	50-60	>60
dipendenti	1.952	6.234	4.546	4.427	3.726	849
valore %	9,0%	28,7%	20,9%	20,4%	17,1%	3,9%

DIPENDENTI PER GENERE
(VALORI ASSOLUTI E % SU TOTALE DIPENDENTI)



DIPENDENTI PER NAZIONALITÀ
(VALORI ASSOLUTI E % SU TOTALE DIPENDENTI)



Gli occupati

Fonte: INPS, 2022

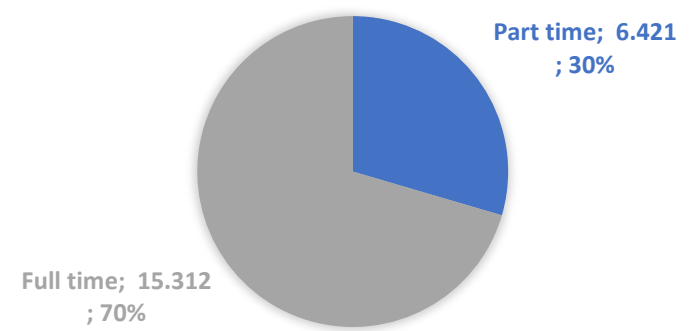
Quasi il 60% dei dipendenti (12.731) ha meno di 40 anni. Il 37,7% (8.185) ha meno di 30 anni.

Il 58,3% degli occupati con rapporto di lavoro dipendente (12.676) è donna.

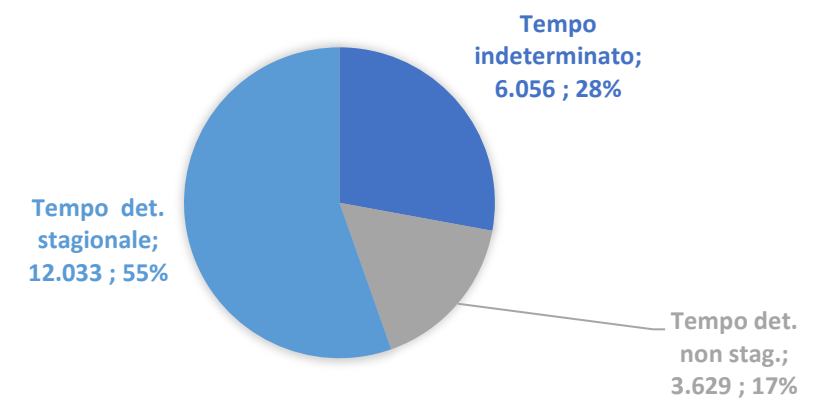
Il 34,7% dei dipendenti (7.533) è straniero.

Dipendenti per categoria (valori assoluti e % su totale dipendenti)		
apprendisti	1.322	6,1%
dirigenti	5	0,0%
impiegati	1.774	8,2%
operai	18.579	85,5%
quadri	52	0,2%

DIPENDENTI PER TIPOLOGIA DI ORARIO DI LAVORO
(VALORI ASSOLUTI E % SU TOT. DIPENDENTI)



DIPENDENTI PER DURATA DEL CONTRATTO
(VALORI ASSOLUTI E % SU TOT. DIPENDENTI)



Tipologie contrattuali

Fonte: INPS, 2022

La grande maggioranza (85,5%) dei dipendenti da aziende del settore turismo nella provincia autonoma di Trento ha la qualifica di operaio. Gli impiegati rappresentano l'8,2% dei dipendenti (1.774), mentre gli apprendisti sono 1.322, pari al 6,1% del totale. Dirigenti (5) e quadri (52) rappresentano, insieme, lo 0,2% del totale.

Il 29,5% dei dipendenti (6.421) ha un contratto di lavoro a tempo parziale. I contratti a tempo determinato stipulati per ragioni di stagionalità (12.033) rappresentano il 55,4% del totale, mentre quelli non stagionali (3.629) sono il 16,7%.

Occupazione dipendente per comparti e totale

(valori mensili e media annua)

	gennaio	febbraio	marzo	aprile	maggio	giugno	luglio	agosto	settembre	ottobre	novembre	dicembre	media
servizi ricettivi	12.248	10.557	11.545	7.363	6.504	12.838	15.825	15.837	13.545	6.472	4.646	12.269	10.804
pp.ee.	10.476	9.682	10.277	9.901	9.702	11.544	12.122	12.172	11.390	9.088	8.717	10.976	10.504
interm.	233	224	221	231	239	246	250	253	249	244	234	248	239
stab. termali	181	115	131	144	158	200	209	215	214	170	129	146	168
parchi divert.	5	5	5	8	7	31	45	49	34	9	8	9	18
totale	23.143	20.583	22.179	17.647	16.610	24.859	28.451	28.526	25.432	15.983	13.734	23.648	21.733

Occupati per comparto di attività

Fonte: INPS, 2022

Il 49,7% dell'occupazione dipendente media annua nel settore turismo nella provincia autonoma di Trento è concentrata nel comparto dei servizi ricettivi. I pubblici esercizi occupano il 48,3% dei dipendenti. Contenuto è il contributo dell'intermediazione (1,1%), degli stabilimenti termali (0,8%) e dei parchi divertimento (0,1%).

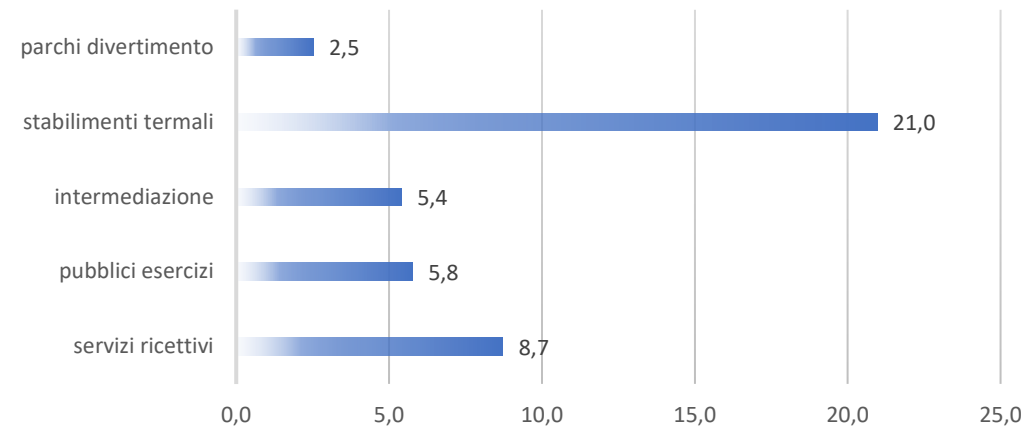
Gli effetti della pandemia hanno accentuato la stagionalità e creato una forte disparità negli esercizi ricettivi: se nel 2019 la differenza tra valore di occupazione minimo e massimo era del 327%, nel 2020 è diventato del 1.260%, per poi calare leggermente al 746% nel 2021. Nel 2022 tale valore si è assestato sul 341%.

Aziende con dipendenti per comparti e totali

(valori mensili e media annua)

	gennaio	febbraio	marzo	aprile	maggio	giugno	luglio	agosto	settembre	ottobre	novembre	dicembre	media
servizi ricettivi	1.249	1.166	1.249	997	934	1.400	1.522	1.525	1.460	947	758	1.228	1.203
pp.ee.	1.795	1.743	1.814	1.741	1.700	1.939	2.019	2.029	1.962	1.692	1.583	1.803	1.818
interm.	44	42	42	45	44	46	48	48	45	45	41	42	44
stab. termali	8	8	8	8	8	8	8	8	8	8	8	8	8
parchi divert.	2	2	2	5	5	12	13	13	10	4	4	4	6
totale	3.098	2.961	3.115	2.796	2.691	3.405	3.610	3.623	3.485	2.696	2.394	3.085	3.080

MEDIA DEI DIPENDENTI PER AZIENDA (VALORI ASSOLUTI)



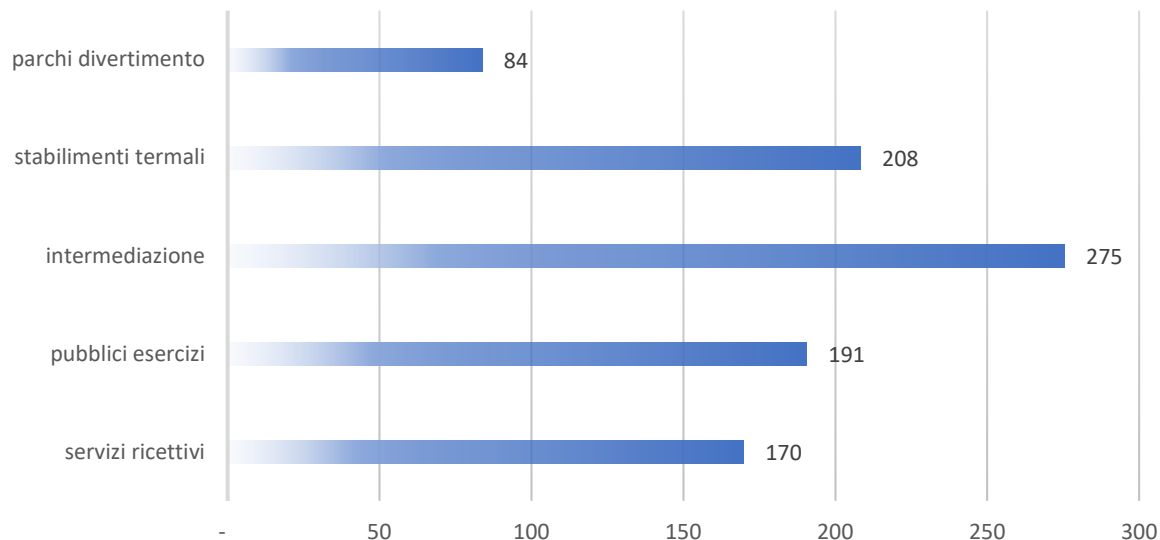
Aziende per comparto di attività

Fonte: INPS, 2022

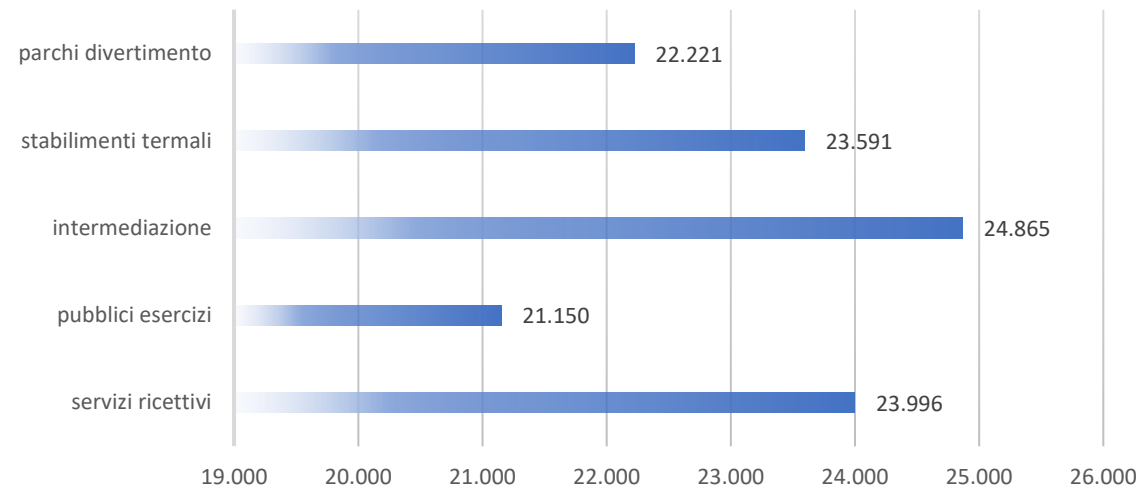
Nel settore turismo nella provincia autonoma di Trento il 59% delle imprese con dipendenti è un pubblico esercizio. Le imprese esercenti servizi ricettivi rappresentano il 39,1% del totale. Agenzie di viaggio, stabilimenti termali e parchi divertimento rappresentano rispettivamente l'1,4%, lo 0,3% e lo 0,2% del totale delle aziende con dipendenti.

A fronte di una media settoriale di 7 dipendenti per azienda, il comparto con la dimensione occupazionale media maggiore è quello degli stabilimenti termali (21 dipendenti per azienda), seguito dai servizi ricettivi (8,7), dai pubblici esercizi (5,8), dall'intermediazione (5,4) e dai parchi divertimento (2,5).

GIORNATE RETRIBUITE (VALORI ASSOLUTI)



RETRIBUZIONE MEDIA ANNUA STANDARDIZZATA (BASE 100 = COMPARTO CON MAGGIOR NUMERO DI GIORNATE RETRIBUITE)



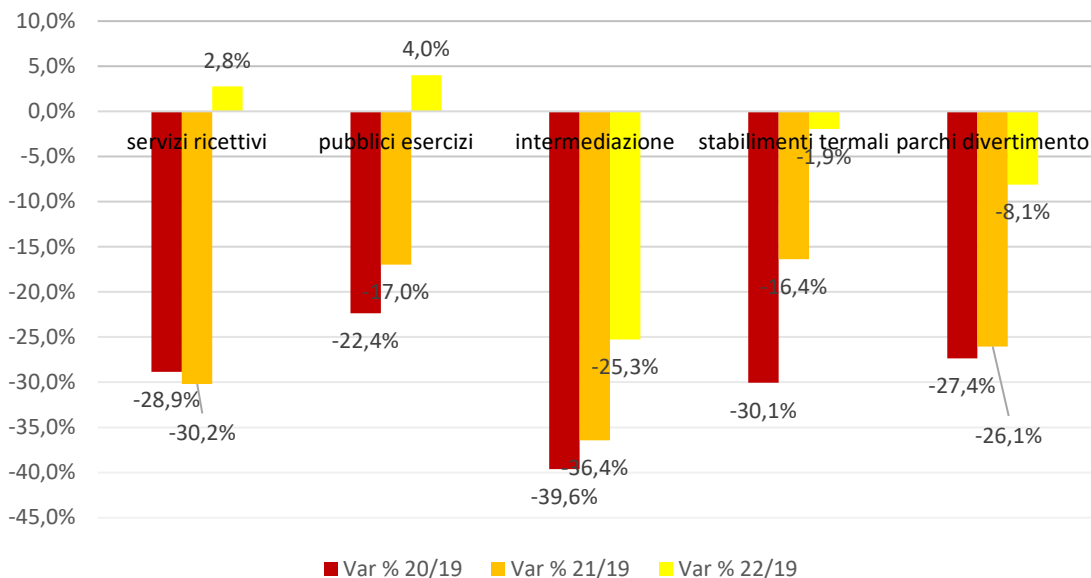
Retribuzioni dei dipendenti a tempo pieno

Fonte: INPS, 2022

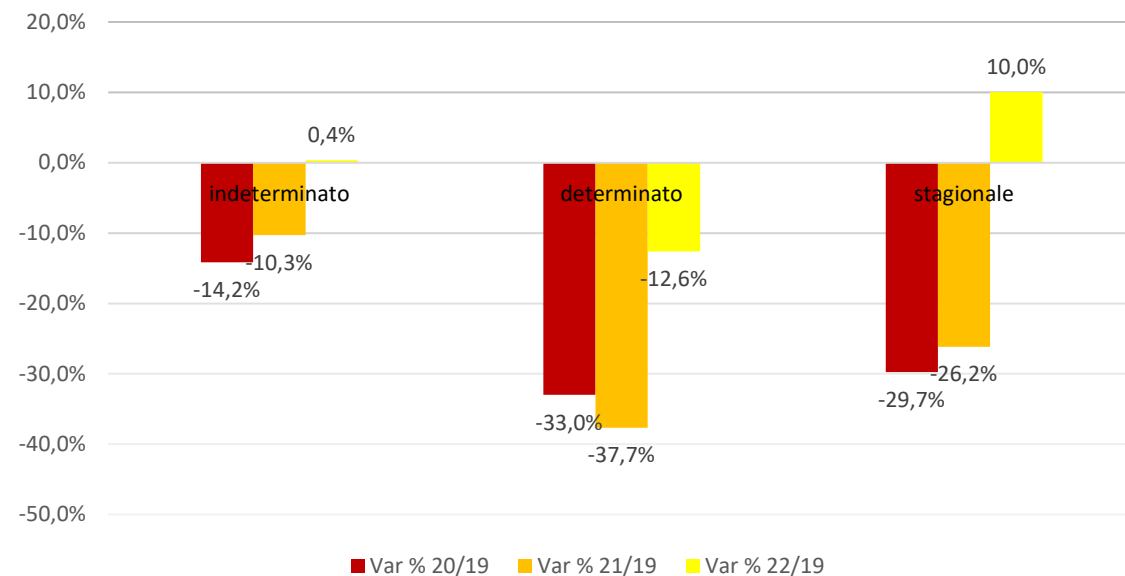
Il maggior numero di giornate retribuite nel 2022 è stato nell'intermediazione (275), seguiti dagli stabilimenti termali (208), dai pubblici esercizi (191) e dai servizi ricettivi (170). Infine troviamo i parchi divertimento con 84 giornate retribuite.

Per quanto riguarda la retribuzione media annua standardizzata, il valore più alto riguarda l'intermediazione (€ 24.865), seguiti dai servizi ricettivi (€ 23.996), dagli stabilimenti termali (€ 23.591), dai parchi divertimento (€ 22.221) e dai pubblici esercizi (€ 21.150).

VARIAZIONE DIPENDENTI PER COMPARTO



VARIAZIONE DIPENDENTI PER DURATA CONTRATTO



Conseguenze pandemia

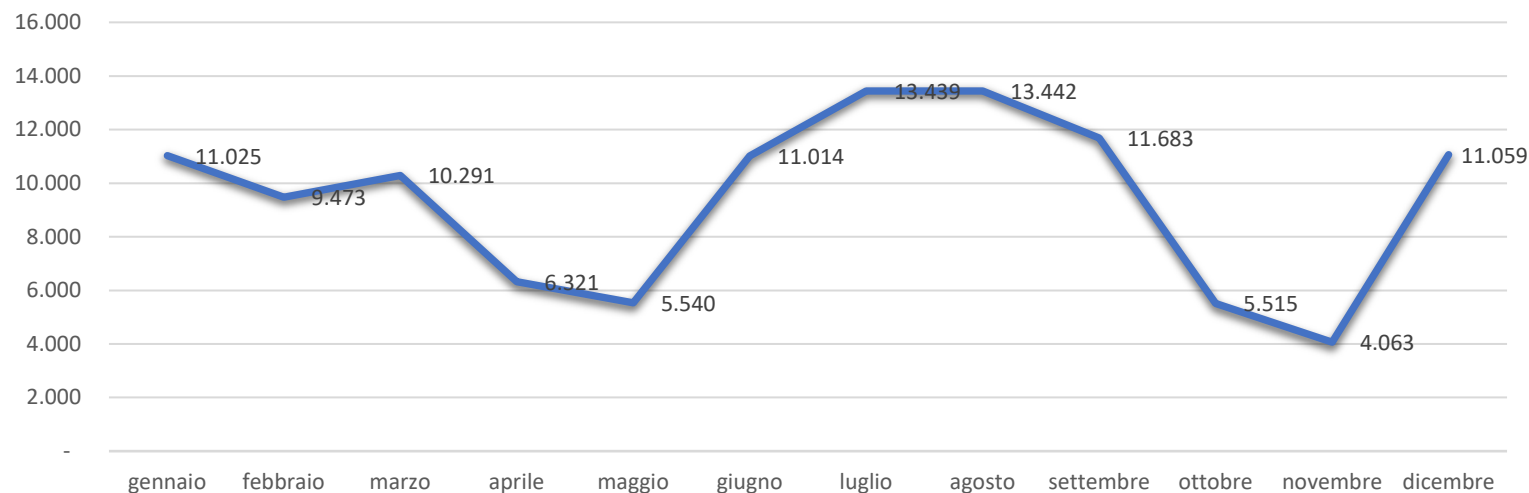
Fonte: INPS

Nel complesso del turismo l'occupazione è aumentata nel 2022, raggiungendo i livelli pre-covid. Rimane ancora critica la situazione per l'intermediazione.

Se si analizza, invece, la durata del contratto, si è ricorso al lavoro stagionale per far fronte alla domanda turistica.

Consistenza			
	minimo	massimo	media
dipendenti	4.063	13.442	9.405
aziende	596	1.139	925
dipendenti per azienda	6,8	11,8	9,9

Dipendenti per mese



Focus alberghi – stagionalità

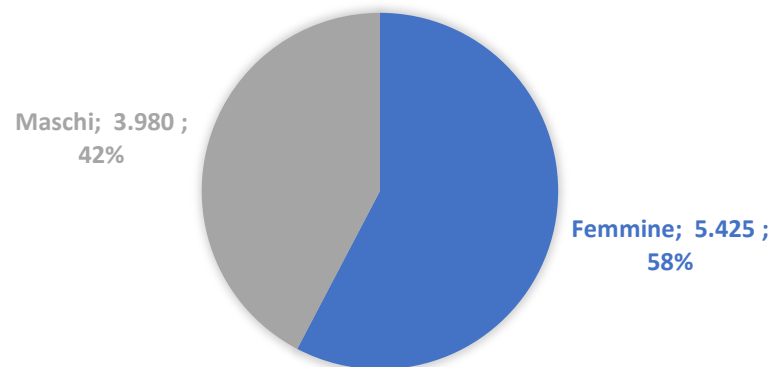
Fonte: INPS, 2022

Nella provincia autonoma di Trento nell'anno 2022 hanno operato in media 925 imprese alberghiere con dipendenti. I lavoratori sono stati, in media, 9.405.

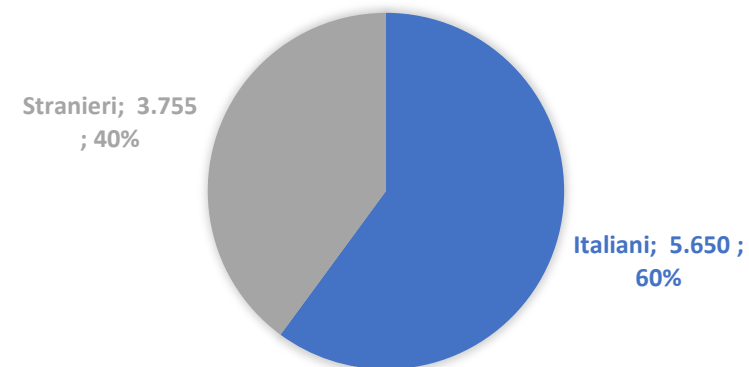
I valori massimi e minimi di occupazione sono agosto e novembre con rispettivamente 13.442 e 4.063 dipendenti.

Dipendenti per classi di età (valori assoluti e % su totale dipendenti)						
età	<20	20-30	30-40	40-50	50-60	>60
dipendenti	690	2.379	1.945	2.150	1.796	445
valore %	7,3%	25,3%	20,7%	22,9%	19,1%	4,7%

DIPENDENTI PER GENERE
(VALORI ASSOLUTI E % SU TOTALE DIPENDENTI)



DIPENDENTI PER NAZIONALITÀ
(VALORI ASSOLUTI E % SU TOTALE DIPENDENTI)



Focus alberghi – occupati

Fonte: INPS, 2022

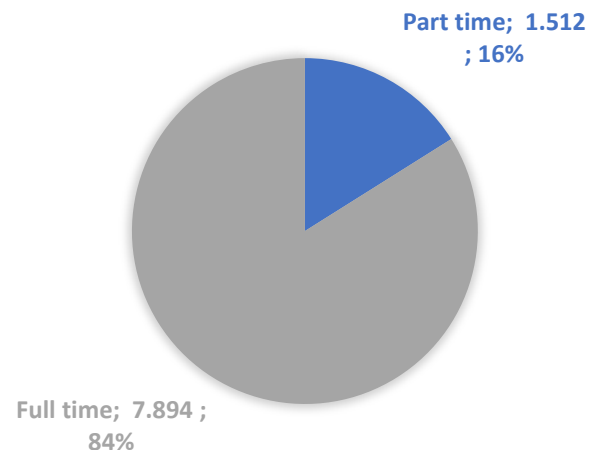
Più della metà dei dipendenti (53,3%, 5.014) ha meno di 40 anni. Il 32,6% (3.069) ha meno di 30 anni.

La maggioranza degli impiegati è donna (57,7%, 5.425).
Il 39,9% dei dipendenti (3.755) è straniero.

Dipendenti per categoria (valori assoluti e % su totale dipendenti)		
apprendisti	469	5,0%
dirigenti	2	0,0%
impiegati	1.067	11,3%
operai	7.829	83,2%
quadri	38	0,4%

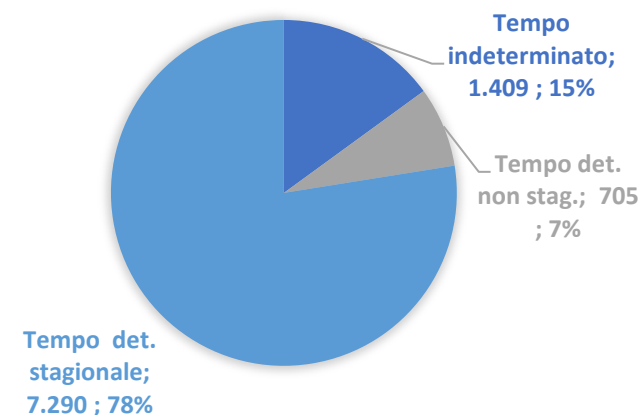
DIPENDENTI PER TIPOLOGIA DI ORARIO DI LAVORO

(VALORI ASSOLUTI E % SU TOT. DIPENDENTI)



DIPENDENTI PER DURATA DEL CONTRATTO

(VALORI ASSOLUTI E % SU TOT. DIPENDENTI)



Focus alberghi – tipologie contrattuali

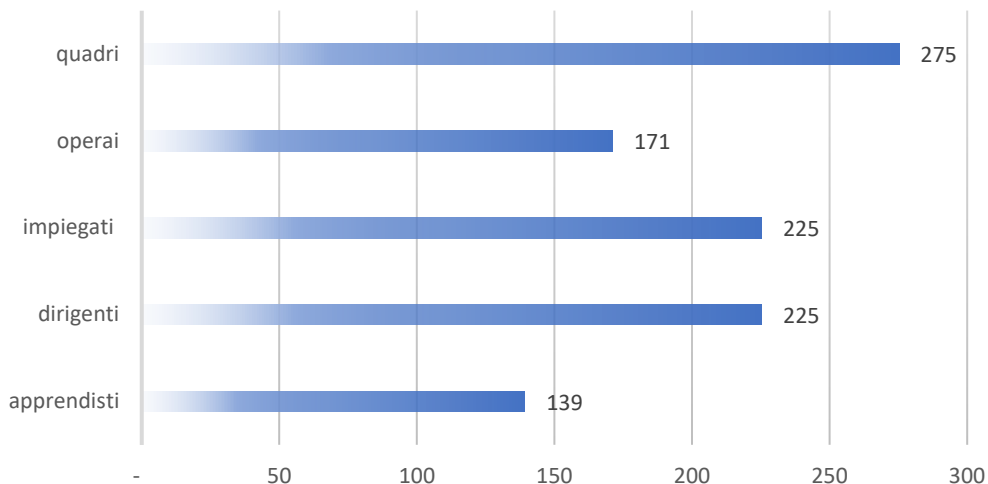
Fonte: INPS, 2022

La grande maggioranza (83,2%) dei dipendenti da aziende del settore alberghiero ha la qualifica di operaio. Gli impiegati rappresentano l'11,3% dei dipendenti (1.067), mentre gli apprendisti sono 469, pari al 5% del totale. Quadri (38) e dirigenti (2) rappresentano lo 0,4% del totale.

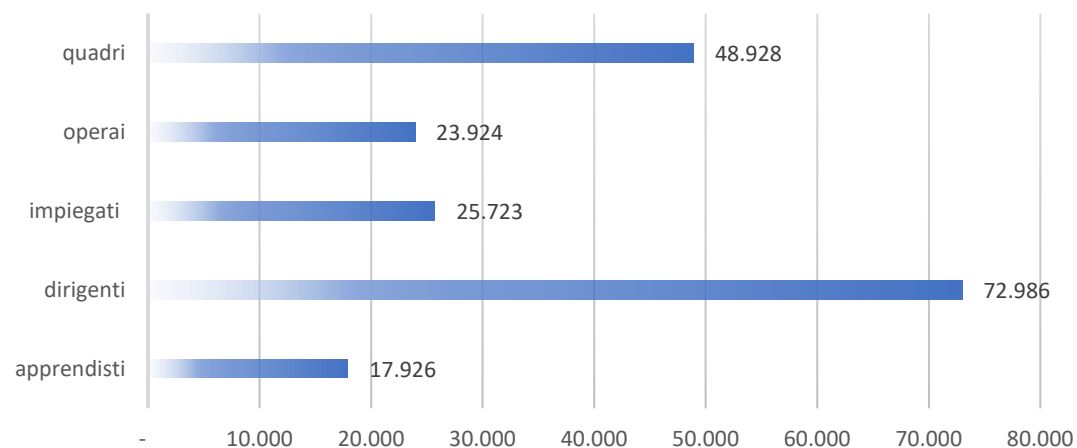
Il 16,1% dei dipendenti (1.512) ha un contratto di lavoro a tempo parziale.

I contratti a tempo determinato stipulati per ragioni di stagionalità (7.290) rappresentano il 77,5%, mentre quelli non stagionali (705) sono il 7,5%.

GIORNATE RETRIBUITE (VALORI ASSOLUTI)



RETRIBUZIONE MEDIA ANNUA STANDARDIZZATA (BASE 100 = CATEGORIA CON MAGGIOR NUMERO DI GIORNATE RETRIBUITE)



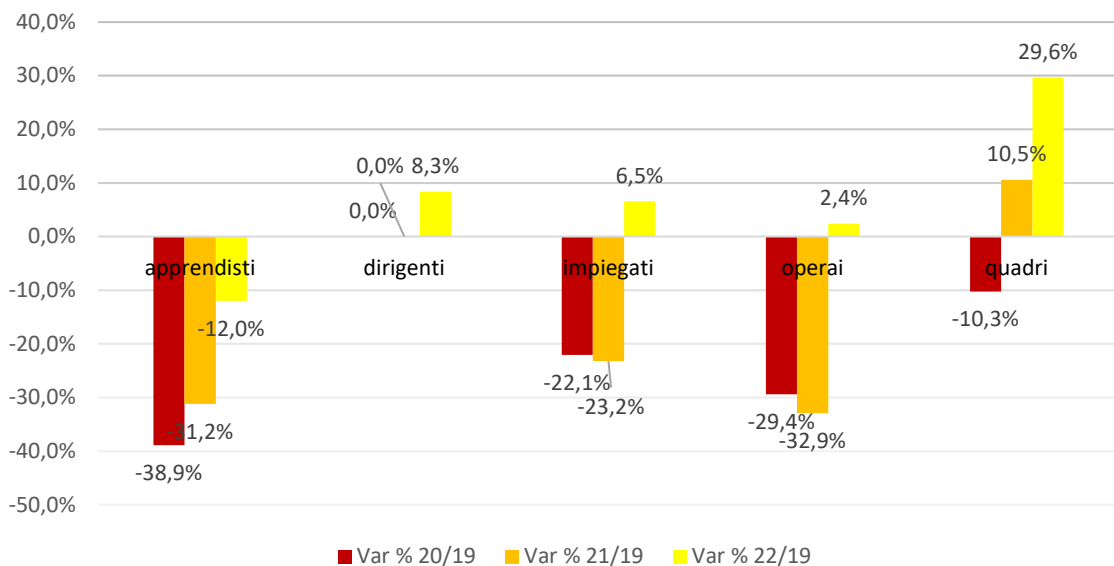
Focus alberghi - retribuzioni dei dipendenti a tempo pieno

Fonte: INPS, 2022

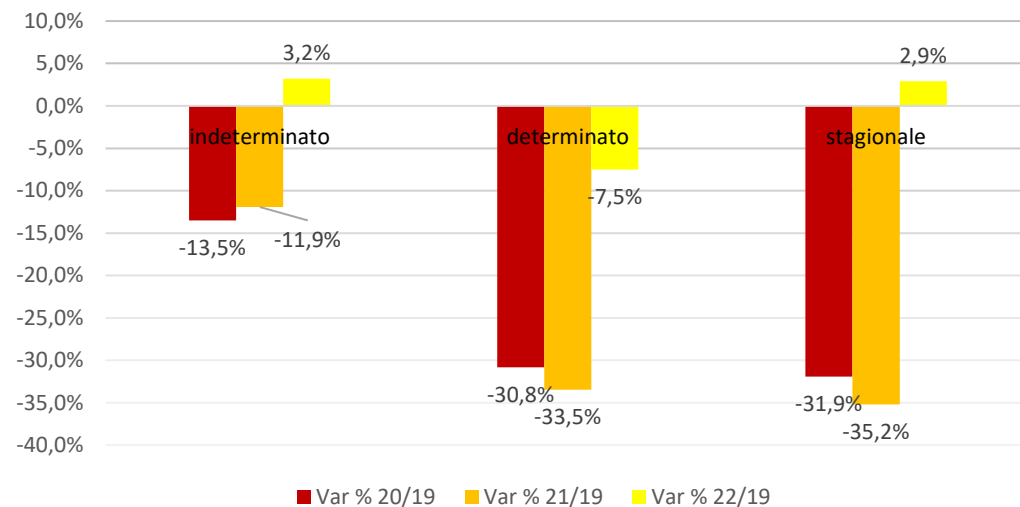
Il maggior numero di giornate retribuite lo troviamo tra i quadri (275), seguiti da dirigenti e impiegati (225), dagli operai (171) e dagli apprendisti con 139 giornate retribuite.

Per quanto riguarda la retribuzione media annua standardizzata, il valore più alto riguarda i dirigenti (€ 72.986), seguiti dai quadri (€ 48.928), dagli impiegati (€ 25.723), dagli operai (€ 23.924) e dagli apprendisti (€ 17.926).

VARIAZIONE DIPENDENTI PER CATEGORIA



VARIAZIONE DIPENDENTI PER DURATA CONTRATTO



Focus alberghi – conseguenze pandemia

Fonte: INPS

Anche il solo settore alberghiero ha visto aumentare l'occupazione nel 2022, superando rispetto i livelli pre-covid. Rimane preoccupante la situazione degli apprendisti.

Se si analizza, invece, la durata del contratto, i contratti a tempo determinato sono ancora inferiori del 7,5% rispetto ai livelli 2019.