



# Osservatorio sul mercato del lavoro nel turismo XVI Rapporto

Focus Provincia  
Autonoma di  
Bolzano

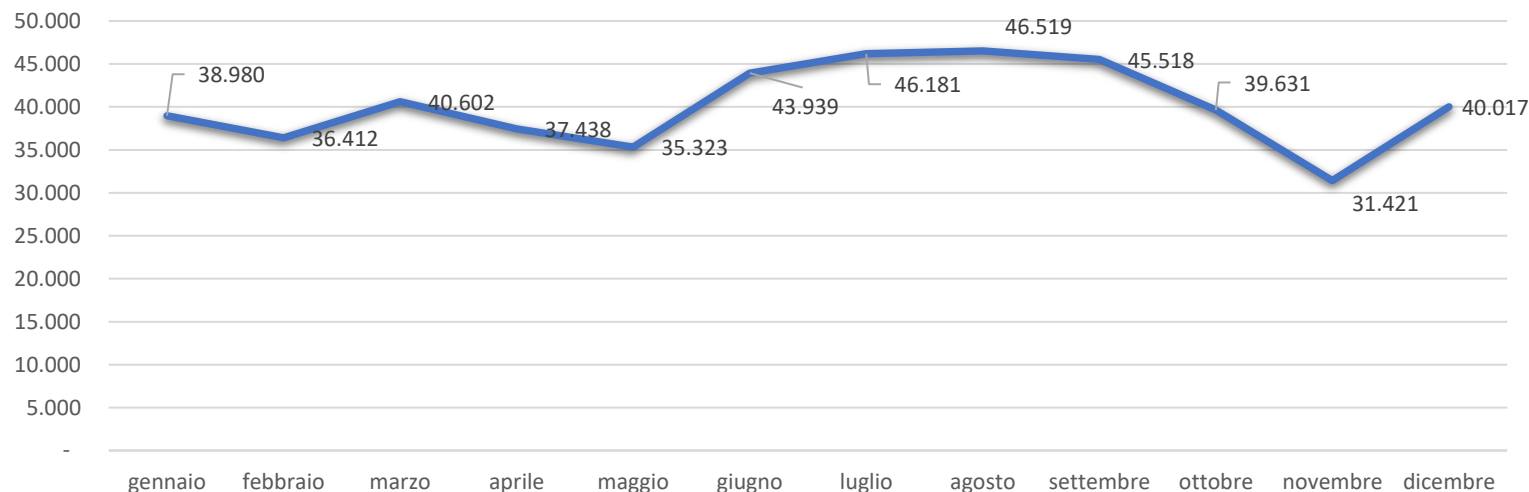
Elaborazioni a cura del Centro Studi Federalberghi

In collaborazione con



Consistenza			
	minimo	massimo	media
dipendenti	31.421	46.519	40.165
aziende	3.668	5.088	4.501
dipendenti per azienda	8,4	9,4	8,9

Dipendenti per mese



## Mercato del lavoro

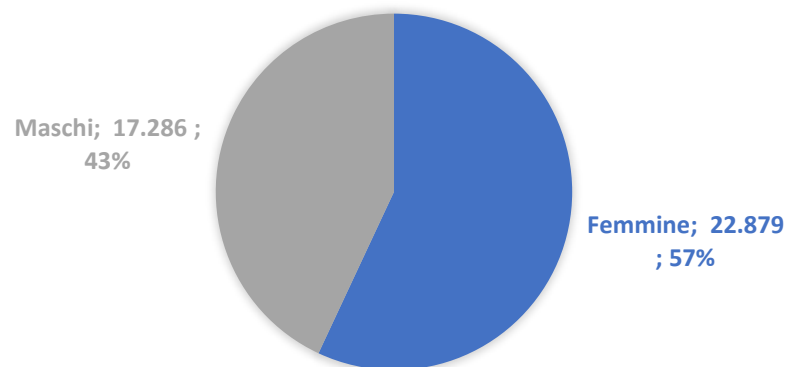
Fonte: INPS, 2023

Nella provincia autonoma di Bolzano nell'anno 2023 hanno operato in media 4.501 imprese turistiche con dipendenti. I lavoratori sono stati, in media, 40.165.

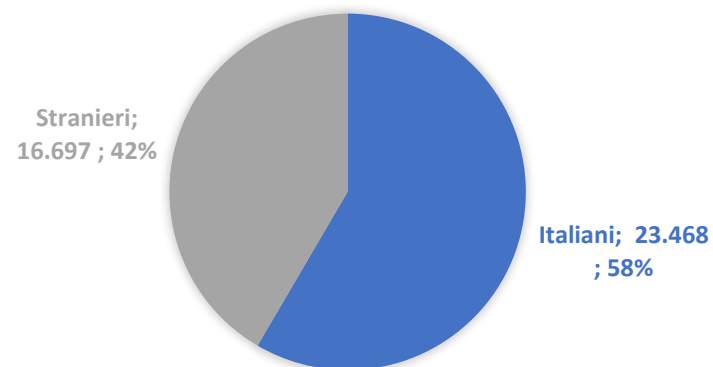
I valori massimi e minimi di occupazione sono agosto e novembre, con rispettivamente 46.519 e 31.421 dipendenti.

Dipendenti per classi di età (valori assoluti e % su totale dipendenti)						
età	<20	20-30	30-40	40-50	50-60	>60
dipendenti	2.793	10.489	8.746	8.462	7.436	2.239
valore %	7,0%	26,1%	21,8%	21,1%	18,5%	5,6%

**DIPENDENTI PER GENERE**  
(VALORI ASSOLUTI E % SU TOTALE DIPENDENTI)



**DIPENDENTI PER NAZIONALITÀ**  
(VALORI ASSOLUTI E % SU TOTALE DIPENDENTI)



## Gli occupati

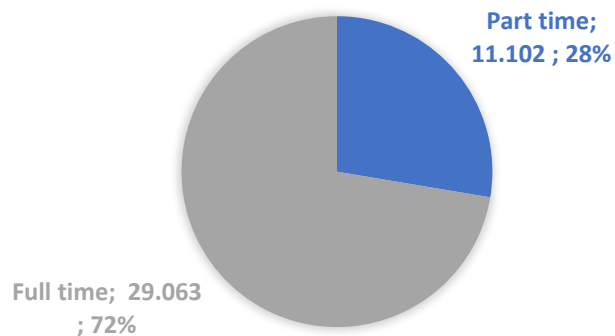
Fonte: INPS, 2023

Quasi il 55% dei dipendenti (22.028) ha meno di 40 anni. Il 33,1% (13.282) ha meno di 30 anni.

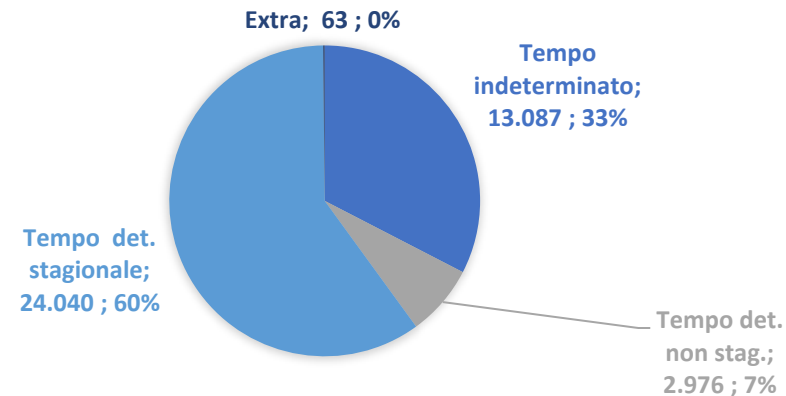
Il 57% degli occupati con rapporto di lavoro dipendente (22.879) è donna. Il 41,6% dei dipendenti (16.697) è straniero.

Dipendenti per categoria (valori assoluti e % su totale dipendenti)		
apprendisti	696	1,7%
dirigenti	2	0,0%
impiegati	3.612	9,0%
operai	35.725	88,9%
quadri	80	0,2%

### DIPENDENTI PER TIPOLOGIA DI ORARIO DI LAVORO (VALORI ASSOLUTI E % SU TOT. DIPENDENTI)



### DIPENDENTI PER DURATA DEL CONTRATTO (VALORI ASSOLUTI E % SU TOT. DIPENDENTI)



## Tipologie contrattuali

Fonte: INPS, 2023

La grande maggioranza (88,9%) dei dipendenti da aziende del settore turismo nella provincia autonoma di Bolzano ha la qualifica di operaio. Gli impiegati rappresentano il 9% dei dipendenti (3.612), mentre gli apprendisti sono 696, pari all'1,7% del totale. Dirigenti (2) e quadri (80) rappresentano, insieme, lo 0,2% del totale.

Il 27,6% dei dipendenti (11.102) ha un contratto di lavoro a tempo parziale.

I contratti a tempo determinato stipulati per ragioni di stagionalità (24.040) rappresentano il 59,9% del totale, mentre quelli non stagionali (2.976) sono il 7,4%.

## Occupazione dipendente per comparti e totale

(valori mensili e media annua)

	gennaio	febbraio	marzo	aprile	maggio	giugno	luglio	agosto	settembre	ottobre	novembre	dicembre	media
<b>servizi ricettivi</b>	25.724	23.510	27.041	24.419	22.992	30.070	31.969	32.209	31.229	26.621	19.707	27.148	<b>26.887</b>
<b>pp.ee.</b>	12.943	12.575	13.228	12.679	11.972	13.495	13.854	13.949	13.932	12.660	11.358	12.528	<b>12.931</b>
<b>interm.</b>	244	253	254	265	278	287	274	276	277	273	280	269	<b>269</b>
<b>stab. termali</b>	68	73	78	73	79	81	77	78	74	75	75	71	<b>75</b>
<b>parchi divert.</b>	1	1	1	2	2	6	7	7	6	2	1	1	<b>3</b>
<b>totale</b>	<b>38.980</b>	<b>36.412</b>	<b>40.602</b>	<b>37.438</b>	<b>35.323</b>	<b>43.939</b>	<b>46.181</b>	<b>46.519</b>	<b>45.518</b>	<b>39.631</b>	<b>31.421</b>	<b>40.017</b>	<b>40.165</b>

## Occupati per comparto di attività

Fonte: INPS, 2023

Il 66,9% dell'occupazione dipendente media annua nel settore turismo nella provincia autonoma di Bolzano è concentrata nel comparto dei servizi ricettivi. I pubblici esercizi occupano il 32,2% dei dipendenti. Contenuto è il contributo dell'intermediazione (0,7%), degli stabilimenti termali (0,2%) e dei parchi divertimento (0,01%).

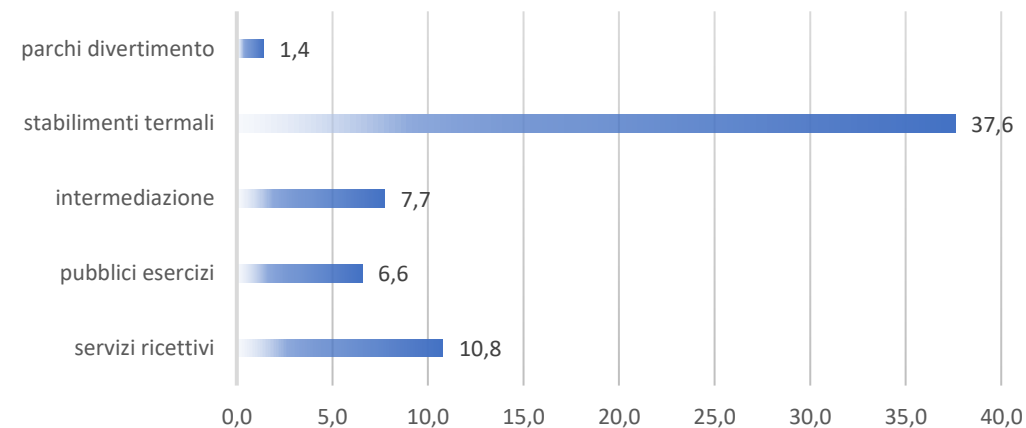
Gli effetti della pandemia hanno accentuato la stagionalità e creato una forte disparità negli esercizi ricettivi: se nel 2019 la differenza tra valore di occupazione minimo e massimo era del 170%, nel 2020 è diventato del 987%, per poi calare leggermente all'812% nel 2021. Nel 2022 tale valore si è attestato sul 167% e nel 2023 al 163%.

## Aziende con dipendenti per comparti e totali

(valori mensili e media annua)

	gennaio	febbraio	marzo	aprile	maggio	giugno	luglio	agosto	settembre	ottobre	novembre	dicembre	media
<b>servizi ricettivi</b>	2.330	2.284	2.487	2.377	2.240	2.757	2.895	2.901	2.863	2.495	1.902	2.337	<b>2.489</b>
<b>pp.ee.</b>	1.882	1.868	1.941	1.944	1.936	2.104	2.151	2.144	2.111	1.976	1.729	1.896	<b>1.974</b>
<b>interm.</b>	32	33	33	33	35	37	37	37	38	35	34	34	<b>35</b>
<b>stab. termali</b>	2	2	2	2	2	2	2	2	2	2	2	2	<b>2</b>
<b>parchi divert.</b>	1	1	1	2	2	3	3	3	3	2	1	1	<b>2</b>
<b>totale</b>	<b>4.247</b>	<b>4.188</b>	<b>4.464</b>	<b>4.358</b>	<b>4.215</b>	<b>4.903</b>	<b>5.088</b>	<b>5.087</b>	<b>5.017</b>	<b>4.510</b>	<b>3.668</b>	<b>4.270</b>	<b>4.501</b>

## MEDIA DEI DIPENDENTI PER AZIENDA (VALORI ASSOLUTI)



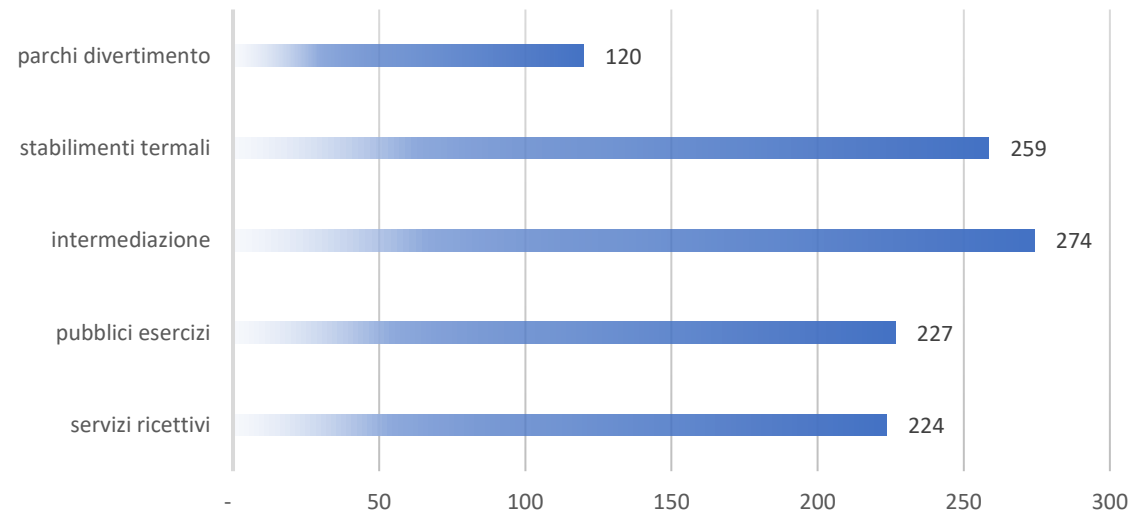
## Aziende per comparto di attività

Fonte: INPS, 2023

Nel settore turismo nella provincia autonoma di Bolzano il 55,3% delle imprese con dipendenti è un servizio ricettivo. Le imprese esercenti pubblici esercizi rappresentano il 43,8% del totale. Agenzie di viaggio, stabilimenti termali e parchi divertimento rappresentano rispettivamente lo 0,8%, lo 0,04% e lo 0,04% del totale delle aziende con dipendenti.

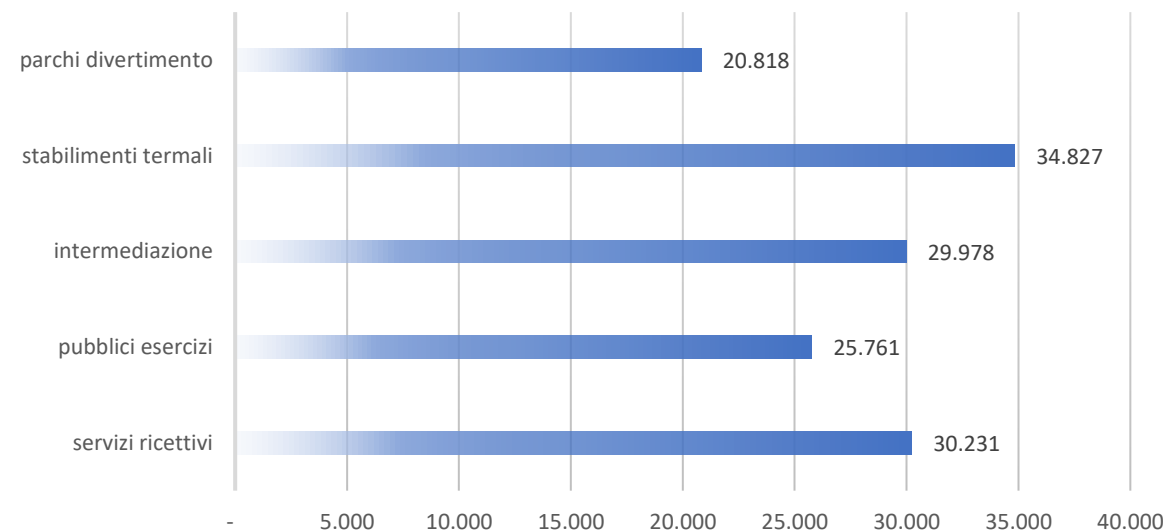
A fronte di una media settoriale di 8,9 dipendenti per azienda, il comparto con la dimensione occupazionale media maggiore è quello degli stabilimenti termali (37,6 dipendenti per azienda), seguito dai servizi ricettivi (10,8), dall'intermediazione (7,7), dai pubblici esercizi (6,6) e dai parchi divertimento (1,4).

## GIORNATE RETRIBUITE (VALORI ASSOLUTI)



## RETRIBUZIONE MEDIA ANNUA STANDARDIZZATA

(BASE 100 = COMPARTO CON MAGGIOR NUMERO DI GIORNATE RETRIBUITE)



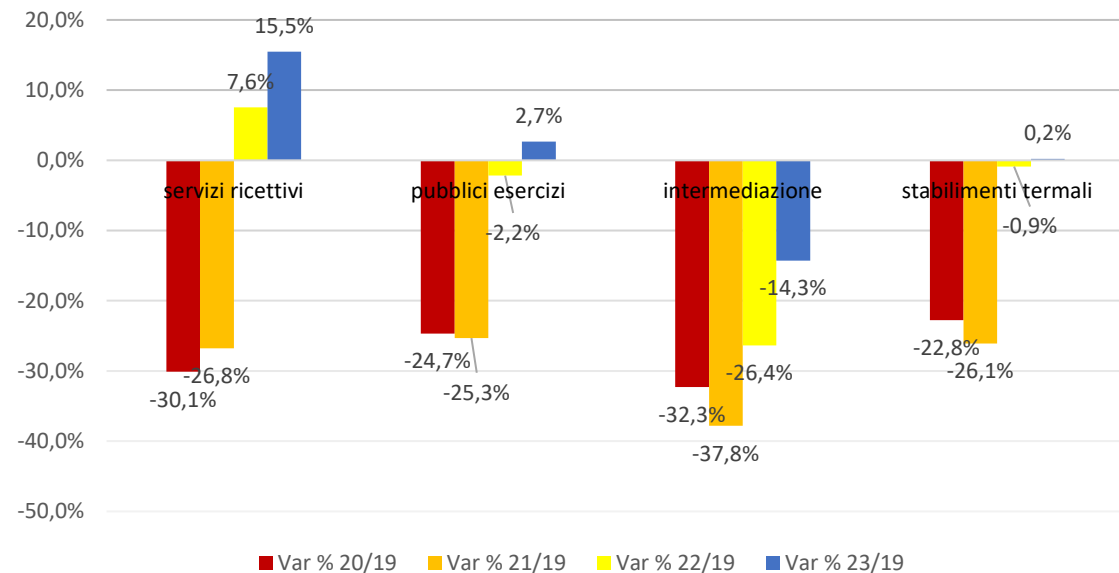
## Retribuzioni dei dipendenti a tempo pieno

Fonte: INPS, 2023

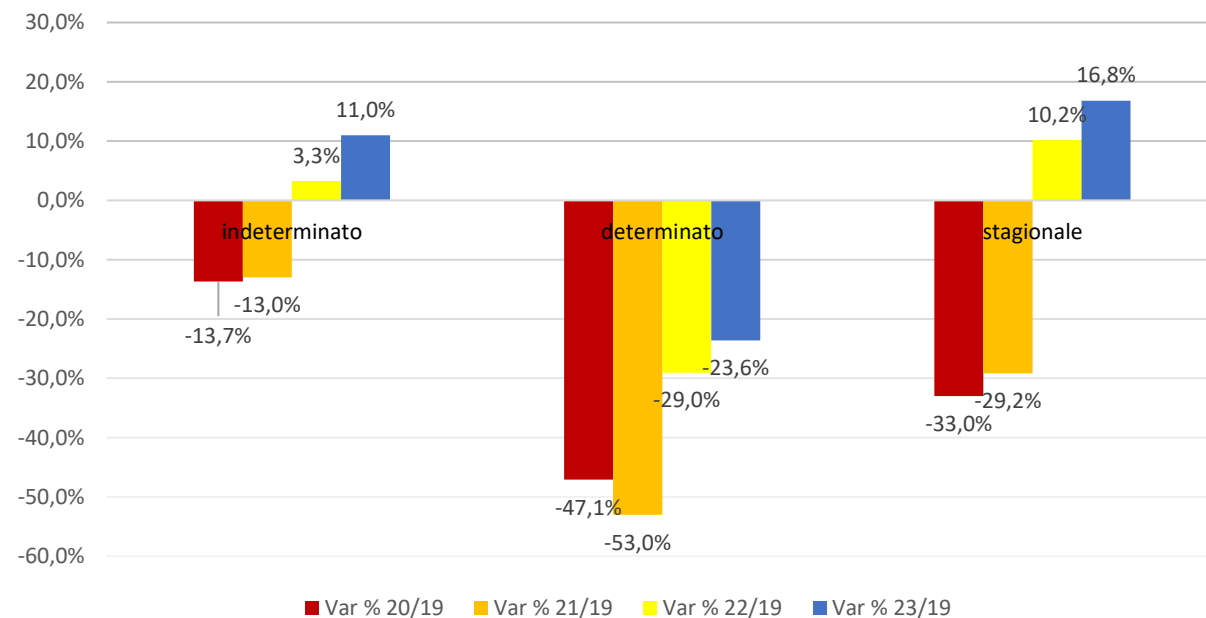
Il maggior numero di giornate retribuite nel 2023 è stato nell'intermediazione (274), seguita dagli stabilimenti termali (259), dai pubblici esercizi (227) e dai servizi ricettivi (224). Infine troviamo i parchi divertimento con 120 giornate retribuite.

Per quanto riguarda la retribuzione media annua standardizzata, il valore più alto riguarda gli stabilimenti termali (€ 34.827), seguiti dai servizi ricettivi (€ 30.231), dall'intermediazione (€ 29.978), dai pubblici esercizi (€ 25.761) e dai parchi divertimento (€ 20.818).

## VARIAZIONE DIPENDENTI PER COMPARTO



## VARIAZIONE DIPENDENTI PER DURATA CONTRATTO



## Conseguenze pandemia

Fonte: INPS

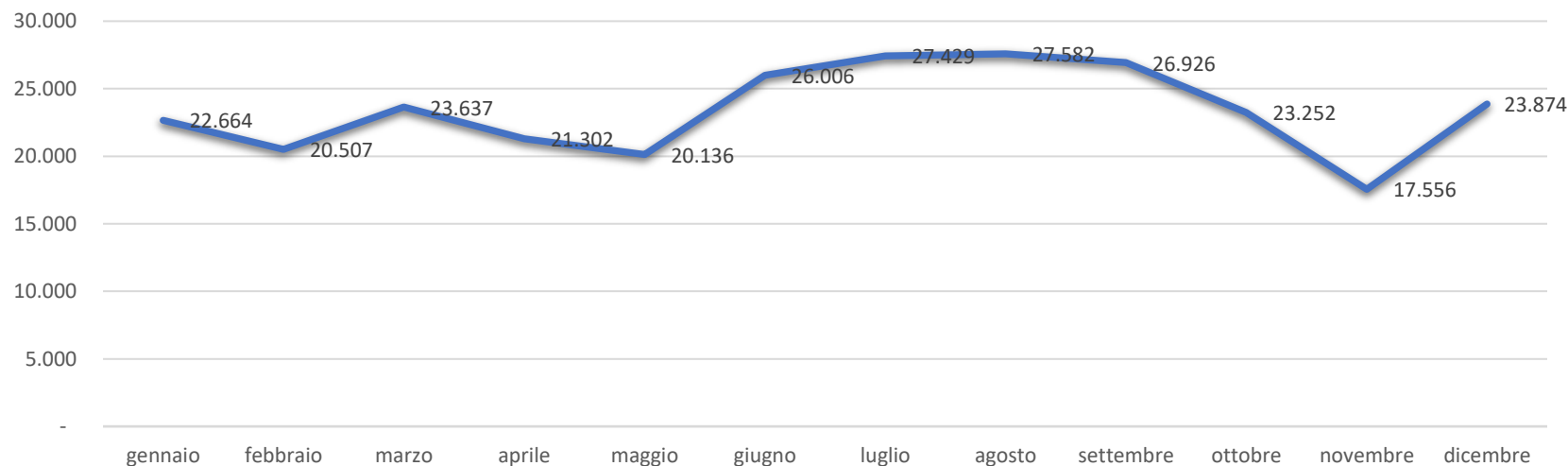
L'occupazione nel turismo è aumentata anche nel 2023 superando del 10,8% i livelli pre-covid. Appare, però, ancora fortemente critica la situazione per l'intermediazione.

Se si analizza, invece, la durata del contratto, i lavoratori a tempo determinato sono ancora del 23,6% al di sotto rispetto ai livelli del 2019.



Consistenza			
	minimo	massimo	media
dipendenti	17.556	27.582	23.406
aziende	1.417	1.975	1.761
dipendenti per azienda	12,2	14,3	13,3

Dipendenti per mese



## Focus alberghi – stagionalità

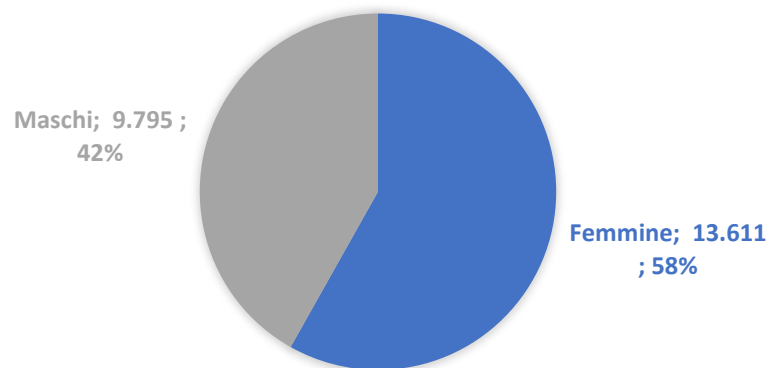
Fonte: INPS, 2023

Nella provincia autonoma di Bolzano nell'anno 2023 hanno operato in media 1.761 imprese alberghiere con dipendenti. I lavoratori sono stati, in media, 23.406.

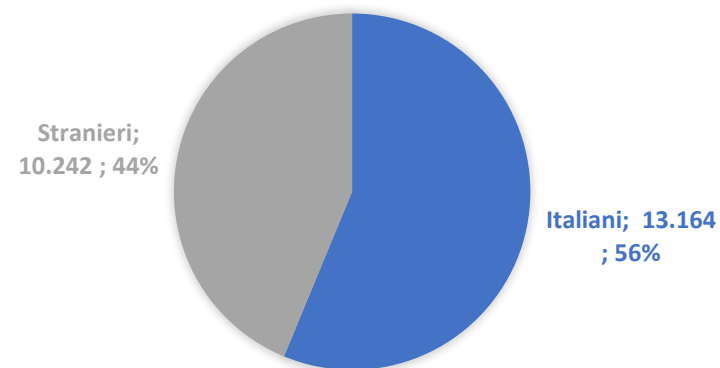
I valori massimi e minimi di occupazione sono agosto e novembre, con rispettivamente 27.582 e 17.556 dipendenti.

Dipendenti per classi di età (valori assoluti e % su totale dipendenti)						
età	<20	20-30	30-40	40-50	50-60	>60
dipendenti	1.437	6.090	5.047	5.113	4.424	1.296
valore %	6,1%	26,0%	21,6%	21,8%	18,9%	5,5%

**DIPENDENTI PER GENERE**  
(VALORI ASSOLUTI E % SU TOTALE DIPENDENTI)



**DIPENDENTI PER NAZIONALITÀ**  
(VALORI ASSOLUTI E % SU TOTALE DIPENDENTI)



## Focus alberghi – occupati

Fonte: INPS, 2023

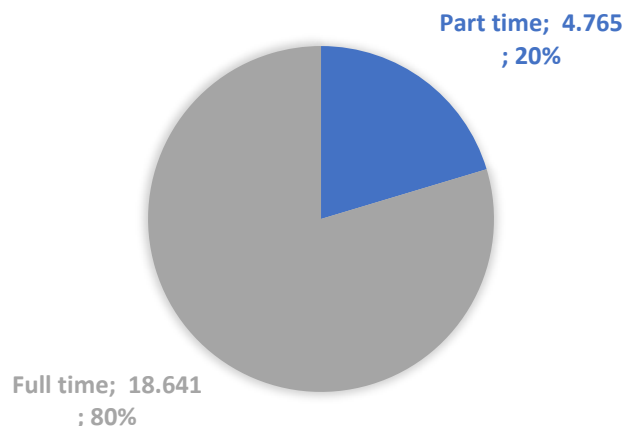
Più della metà dei dipendenti (53,7%, 12.574) ha meno di 40 anni. Il 32,2% (7.527) ha meno di 30 anni.

La maggioranza degli impiegati è donna (58,2%, 13.611). Il 43,8% dei dipendenti (10.242) è straniero.

Dipendenti per categoria (valori assoluti e % su totale dipendenti)		
apprendisti	433	1,9%
dirigenti	-	0,0%
impiegati	2.269	9,7%
operai	20.632	88,1%
quadri	40	0,2%

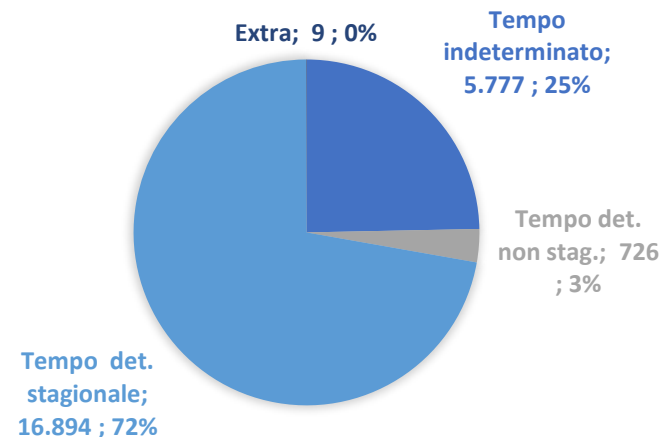
### DIPENDENTI PER TIPOLOGIA DI ORARIO DI LAVORO

(VALORI ASSOLUTI E % SU TOT. DIPENDENTI)



### DIPENDENTI PER DURATA DEL CONTRATTO

(VALORI ASSOLUTI E % SU TOT. DIPENDENTI)

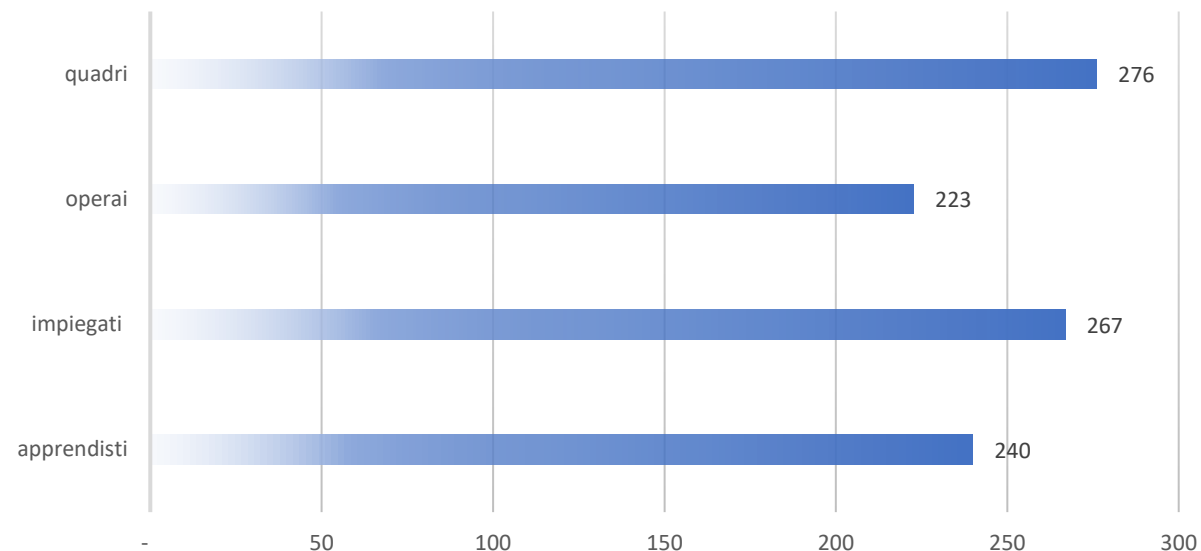


## Focus alberghi – tipologie contrattuali

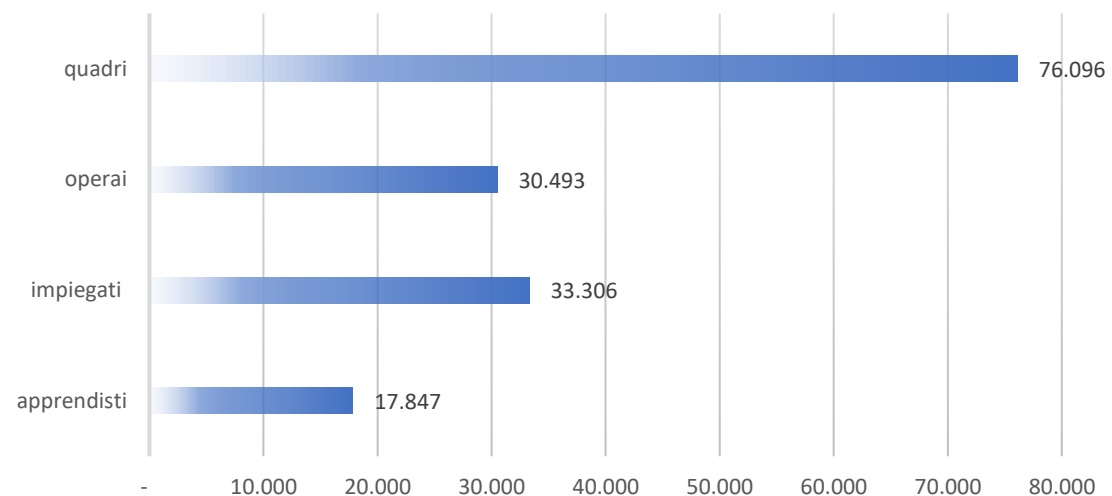
Fonte: INPS, 2023

La grande maggioranza (88,1%) dei dipendenti da aziende del settore alberghiero ha la qualifica di operaio. Gli impiegati rappresentano il 9,7% dei dipendenti (2.269), mentre gli apprendisti sono 433, pari all'1,9% del totale. I quadri (40) rappresentano lo 0,2% del totale. Il 20,4% dei dipendenti (4.765) ha un contratto di lavoro a tempo parziale. I contratti a tempo determinato stipulati per ragioni di stagionalità (16.894) rappresentano il 72,2%, mentre quelli non stagionali (726) sono il 3,1%.

## GIORNATE RETRIBUITE (VALORI ASSOLUTI)



## RETRIBUZIONE MEDIA ANNUA STANDARDIZZATA (BASE 100 = CATEGORIA CON MAGGIOR NUMERO DI GIORNATE RETRIBUITE)



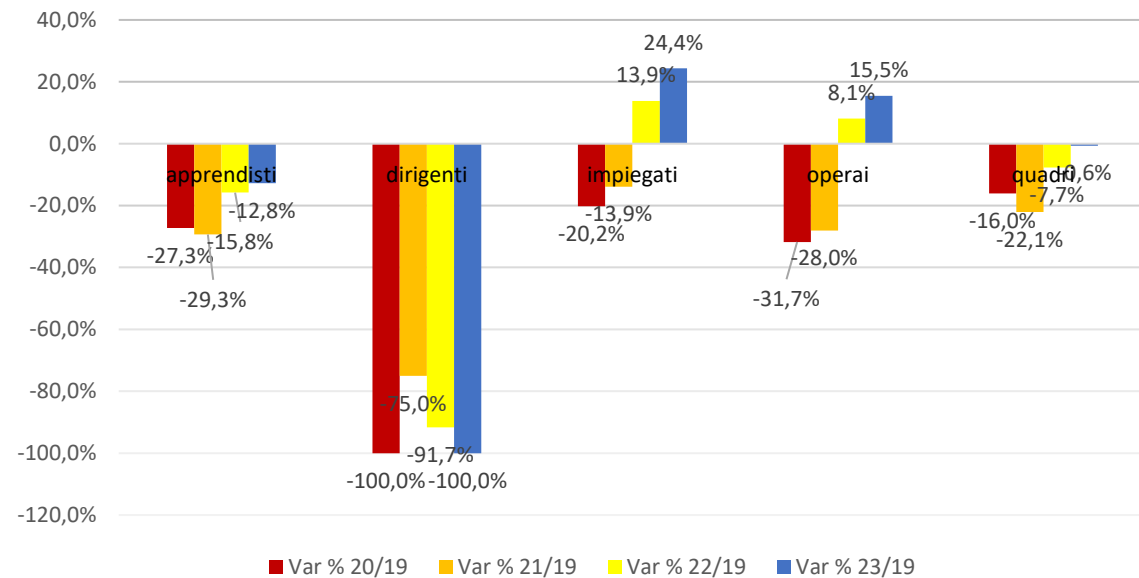
## Focus alberghi - retribuzioni dei dipendenti a tempo pieno

Fonte: INPS, 2023

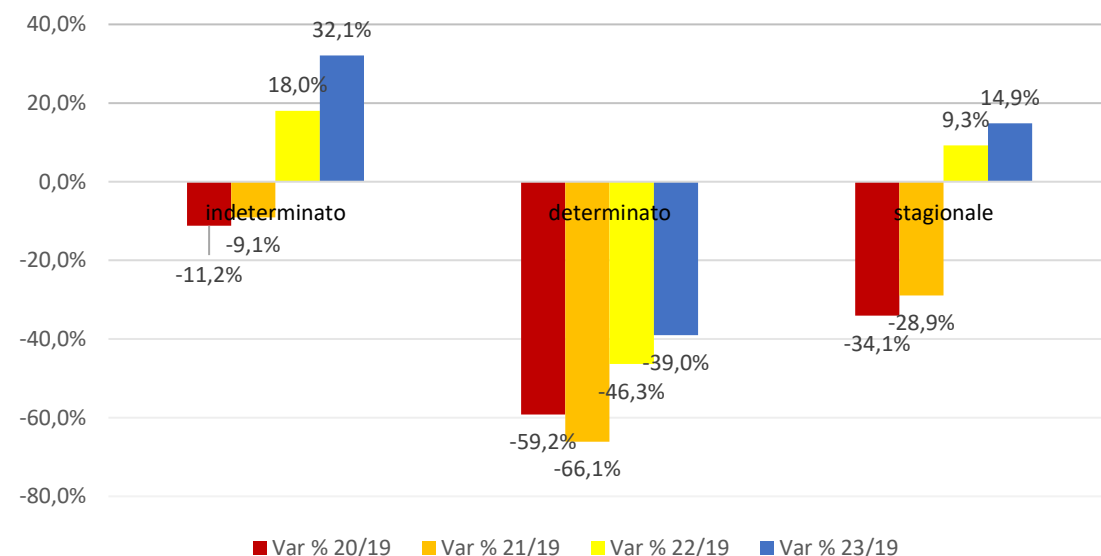
Il maggior numero di giornate retribuite lo troviamo tra i quadri (276), seguiti dagli impiegati (267), dagli apprendisti (240) e dagli operai con 223 giornate retribuite.

Per quanto riguarda la retribuzione media annua standardizzata, il valore più alto riguarda i quadri (€ 76.096), seguiti dagli impiegati (€ 33.306), dagli operai (€ 30.493) e dagli apprendisti (€ 17.847).

## VARIAZIONE DIPENDENTI PER CATEGORIA



## VARIAZIONE DIPENDENTI PER DURATA CONTRATTO



## Focus alberghi – conseguenze pandemia

Fonte: INPS

Anche il solo settore alberghiero ha visto aumentare l'occupazione nel 2023, superando i livelli pre-covid del 15,5%. Quadri, dirigenti e apprendisti continuano a essere al di sotto dei valori del 2019.

Se si analizza, invece, la durata del contratto, i contratti a tempo determinato sono ancora inferiori del 39% rispetto al 2019.