



# Osservatorio sul mercato del lavoro nel turismo XV Rapporto

Focus Provincia  
Autonoma di  
Bolzano

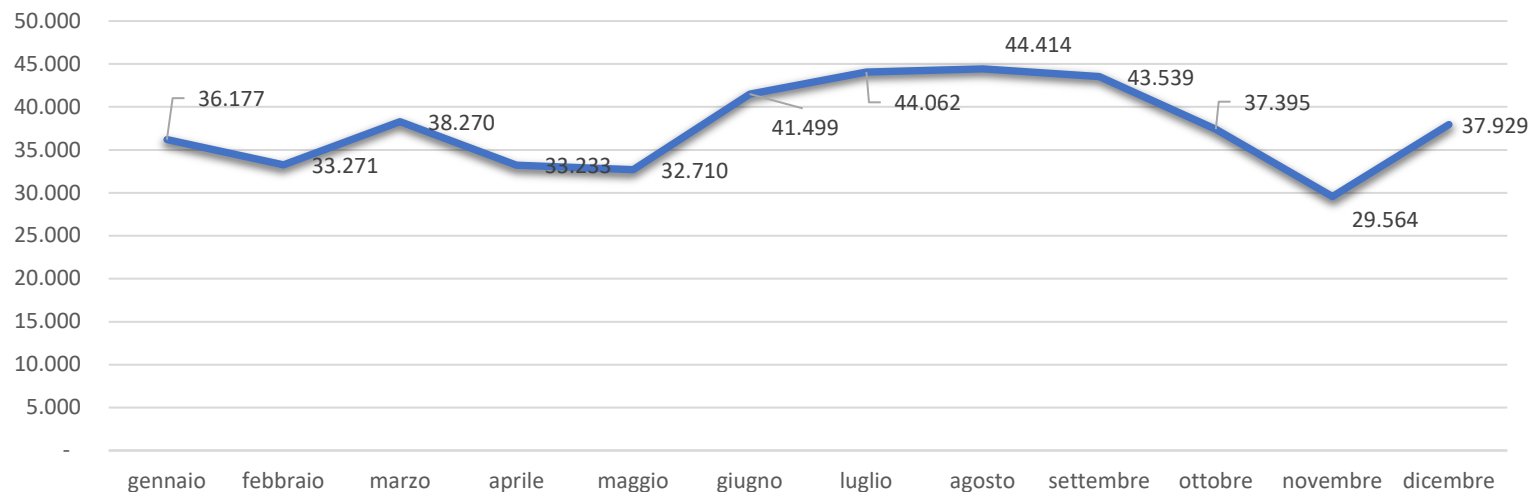
Elaborazioni a cura del Centro Studi Federalberghi

In collaborazione con



Consistenza			
	minimo	massimo	media
dipendenti	29.564	44.414	37.672
aziende	3.644	5.069	4.450
dipendenti per azienda	7,9	9,1	8,4

### Dipendenti per mese



## Mercato del lavoro

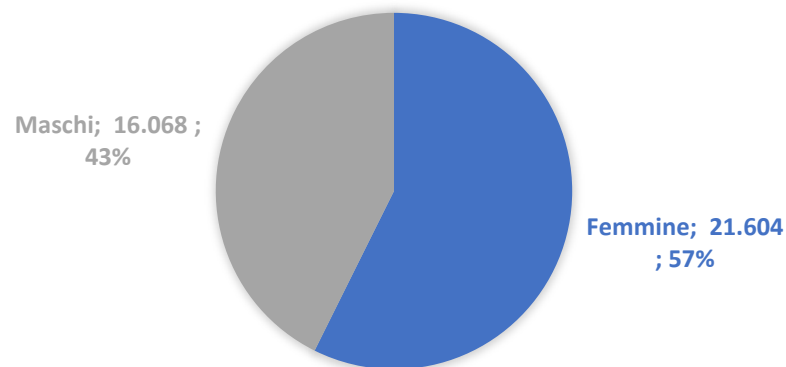
Fonte: INPS, 2022

Nella provincia autonoma di Bolzano nell'anno 2022 hanno operato in media 4.450 imprese turistiche con dipendenti. I lavoratori sono stati, in media, 37.672.

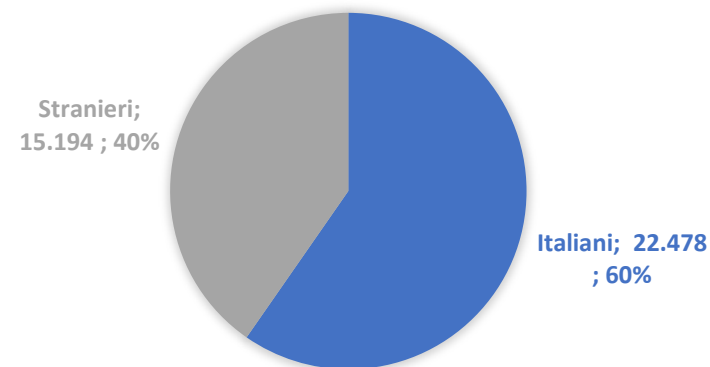
I valori massimi e minimi di occupazione sono agosto e novembre, con rispettivamente 44.414 e 29.564 dipendenti.

Dipendenti per classi di età (valori assoluti e % su totale dipendenti)						
età	<20	20-30	30-40	40-50	50-60	>60
dipendenti	2.583	9.959	8.126	8.121	6.918	1.965
valore %	6,9%	26,4%	21,6%	21,6%	18,4%	5,2%

**DIPENDENTI PER GENERE**  
(VALORI ASSOLUTI E % SU TOTALE DIPENDENTI)



**DIPENDENTI PER NAZIONALITÀ**  
(VALORI ASSOLUTI E % SU TOTALE DIPENDENTI)



## Gli occupati

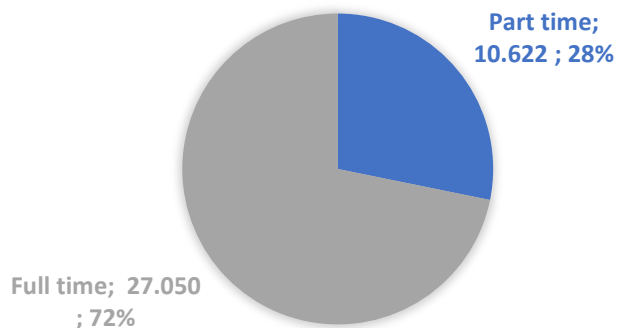
Fonte: INPS, 2022

Oltre il 50% dei dipendenti (20.669) ha meno di 40 anni. Il 33,3% (12.543) ha meno di 30 anni.

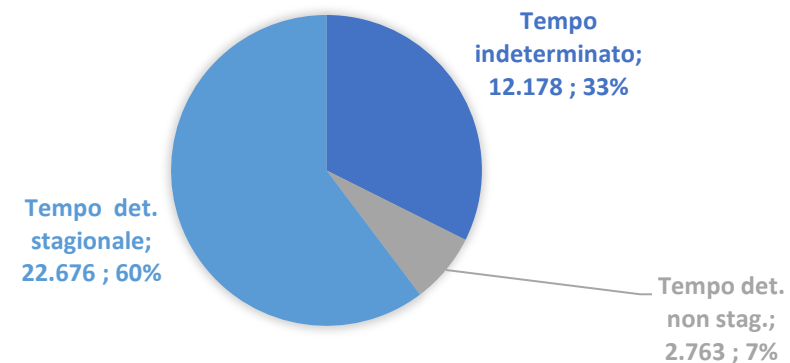
Il 57,3% degli occupati con rapporto di lavoro dipendente (21.604) è donna. Il 40,3% dei dipendenti (15.194) è straniero.

Dipendenti per categoria (valori assoluti e % su totale dipendenti)		
apprendisti	660	1,8%
dirigenti	3	0,0%
impiegati	3.290	8,7%
operai	33.590	89,2%
quadri	76	0,2%

### DIPENDENTI PER TIPOLOGIA DI ORARIO DI LAVORO (VALORI ASSOLUTI E % SU TOT. DIPENDENTI)



### DIPENDENTI PER DURATA DEL CONTRATTO (VALORI ASSOLUTI E % SU TOT. DIPENDENTI)



## Tipologie contrattuali

Fonte: INPS, 2022

La grande maggioranza (89,2%) dei dipendenti da aziende del settore turismo nella provincia autonoma di Bolzano ha la qualifica di operaio. Gli impiegati rappresentano l'8,7% dei dipendenti (3.290), mentre gli apprendisti sono 660, pari all'1,8% del totale. Dirigenti (3) e quadri (76) rappresentano, insieme, lo 0,2% del totale.

Il 28,2% dei dipendenti (10.622) ha un contratto di lavoro a tempo parziale.

I contratti a tempo determinato stipulati per ragioni di stagionalità (22.676) rappresentano il 60,2% del totale, mentre quelli non stagionali (2.763) sono il 7,3%.

## Occupazione dipendente per comparti e totale

(valori mensili e media annua)

	gennaio	febbraio	marzo	aprile	maggio	giugno	luglio	agosto	settembre	ottobre	novembre	dicembre	media
<b>servizi ricettivi</b>	23.697	21.162	25.408	21.010	21.067	28.367	30.562	30.844	29.888	25.183	18.522	24.793	<b>25.042</b>
<b>pp.ee.</b>	12.199	11.821	12.568	11.927	11.337	12.807	13.175	13.240	13.320	11.894	10.729	12.842	<b>12.322</b>
<b>interm.</b>	208	215	219	223	228	241	241	244	248	240	239	228	<b>231</b>
<b>stab. termali</b>	72	72	74	72	76	78	77	79	78	76	73	65	<b>74</b>
<b>parchi divert.</b>	1	1	1	1	2	6	7	7	5	2	1	1	<b>3</b>
<b>totale</b>	<b>36.177</b>	<b>33.271</b>	<b>38.270</b>	<b>33.233</b>	<b>32.710</b>	<b>41.499</b>	<b>44.062</b>	<b>44.414</b>	<b>43.539</b>	<b>37.395</b>	<b>29.564</b>	<b>37.929</b>	<b>37.672</b>

## Occupati per comparto di attività

Fonte: INPS, 2022

Il 66,5% dell'occupazione dipendente media annua nel settore turismo nella provincia autonoma di Bolzano è concentrata nel comparto dei servizi ricettivi. I pubblici esercizi occupano il 32,7% dei dipendenti. Contenuto è il contributo dell'intermediazione (0,6%), degli stabilimenti termali (0,2%) e dei parchi divertimento (0,01%).

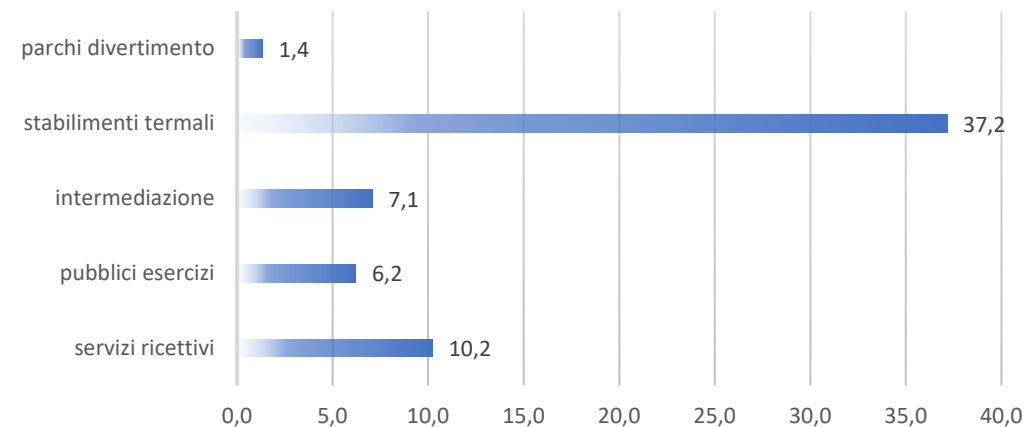
Gli effetti della pandemia hanno accentuato la stagionalità e creato una forte disparità negli esercizi ricettivi: se nel 2019 la differenza tra valore di occupazione minimo e massimo era del 170%, nel 2020 è diventato del 987%, per poi calare leggermente all'812% nel 2021. Nel 2022 tale valore si è attestato sul 167%.

## Aziende con dipendenti per comparti e totali

(valori mensili e media annua)

	gennaio	febbraio	marzo	aprile	maggio	giugno	luglio	agosto	settembre	ottobre	novembre	dicembre	media
<b>servizi ricettivi</b>	2.278	2.200	2.489	2.280	2.187	2.698	2.853	2.866	2.835	2.430	1.845	2.272	<b>2.436</b>
<b>pp.ee.</b>	1.888	1.869	1.969	1.909	1.903	2.101	2.158	2.165	2.147	1.980	1.765	1.881	<b>1.978</b>
<b>interm.</b>	32	33	33	33	33	33	34	33	33	32	31	31	<b>33</b>
<b>stab. termali</b>	2	2	2	2	2	2	2	2	2	2	2	2	<b>2</b>
<b>parchi divert.</b>	1	1	1	1	2	3	3	3	3	2	1	1	<b>2</b>
<b>totale</b>	<b>4.201</b>	<b>4.105</b>	<b>4.494</b>	<b>4.225</b>	<b>4.127</b>	<b>4.837</b>	<b>5.050</b>	<b>5.069</b>	<b>5.020</b>	<b>4.446</b>	<b>3.644</b>	<b>4.187</b>	<b>4.450</b>

## MEDIA DEI DIPENDENTI PER AZIENDA (VALORI ASSOLUTI)



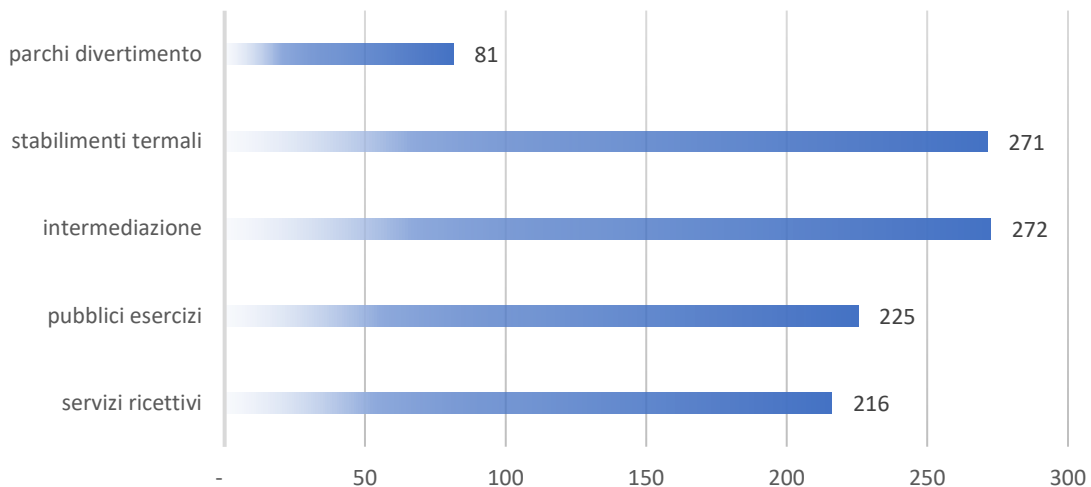
## Aziende per comparto di attività

Fonte: INPS, 2022

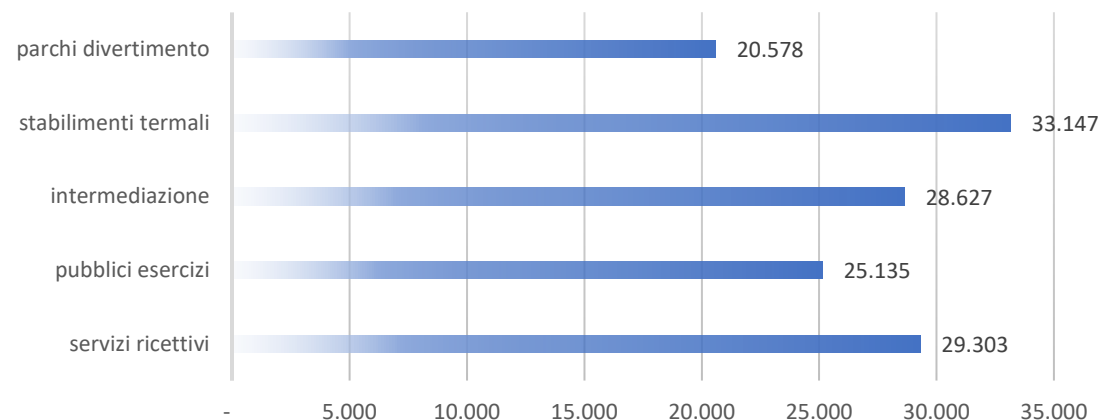
Nel settore turismo nella provincia autonoma di Bolzano il 54,7% delle imprese con dipendenti è un servizio ricettivo. Le imprese esercenti pubblici esercizi rappresentano il 44,4% del totale. Agenzie di viaggio, stabilimenti termali e parchi divertimento rappresentano rispettivamente lo 0,7%, lo 0,04% e lo 0,04% del totale delle aziende con dipendenti.

A fronte di una media settoriale di 8,4 dipendenti per azienda, il comparto con la dimensione occupazionale media maggiore è quello degli stabilimenti termali (37,2 dipendenti per azienda), seguito dai servizi ricettivi (10,2), dall'intermediazione (7,1), dai pubblici esercizi (6,2) e dai parchi divertimento (1,4).

## GIORNATE RETRIBUITE (VALORI ASSOLUTI)



## RETRIBUZIONE MEDIA ANNUA STANDARDIZZATA (BASE 100 = COMPARTO CON MAGGIOR NUMERO DI GIORNATE RETRIBUITE)



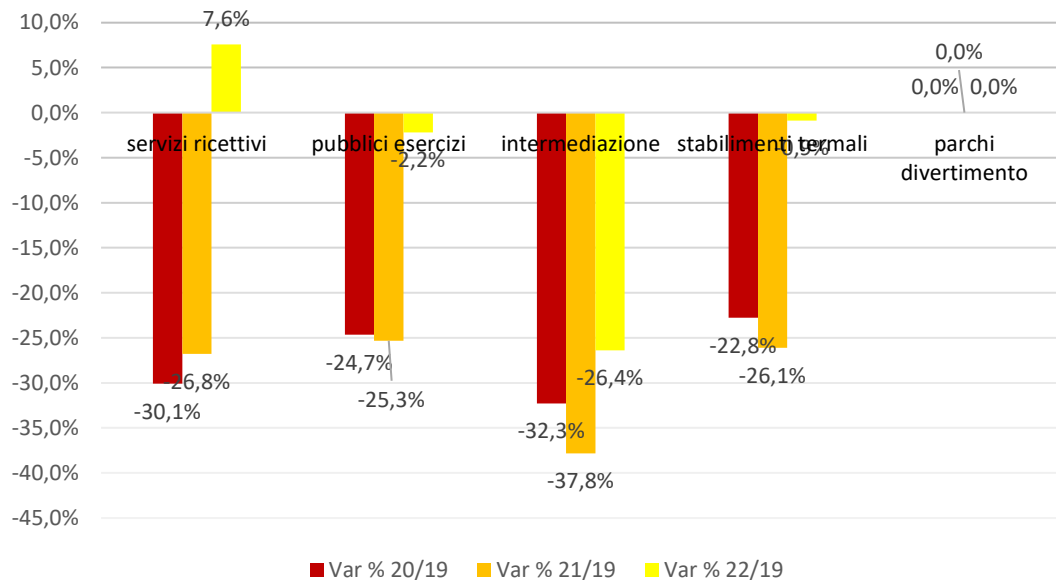
## Retribuzioni dei dipendenti a tempo pieno

Fonte: INPS, 2022

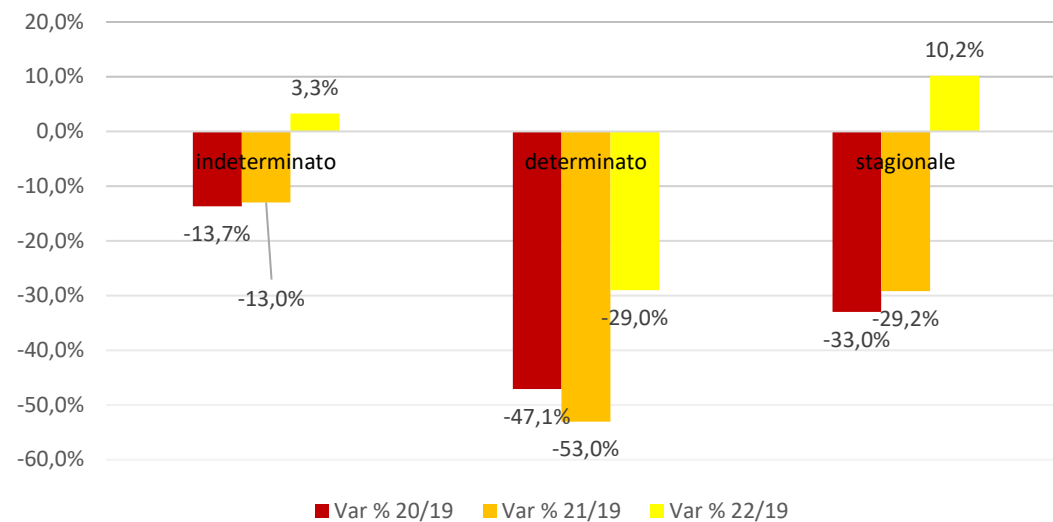
Il maggior numero di giornate retribuite nel 2022 è stato nell'intermediazione (272), seguita dagli stabilimenti termali (271), dai pubblici esercizi (225) e dai servizi ricettivi (216). Infine troviamo i parchi divertimento con 81 giornate retribuite.

Per quanto riguarda la retribuzione media annua standardizzata, il valore più alto riguarda gli stabilimenti termali (€ 33.147), seguiti dai servizi ricettivi (€ 29.303), dall'intermediazione (€ 28.627), dai pubblici esercizi (€ 25.135) e dai parchi divertimento (€ 20.578).

## VARIAZIONE DIPENDENTI PER COMPARTO



## VARIAZIONE DIPENDENTI PER DURATA CONTRATTO



## Conseguenze pandemia

Fonte: INPS

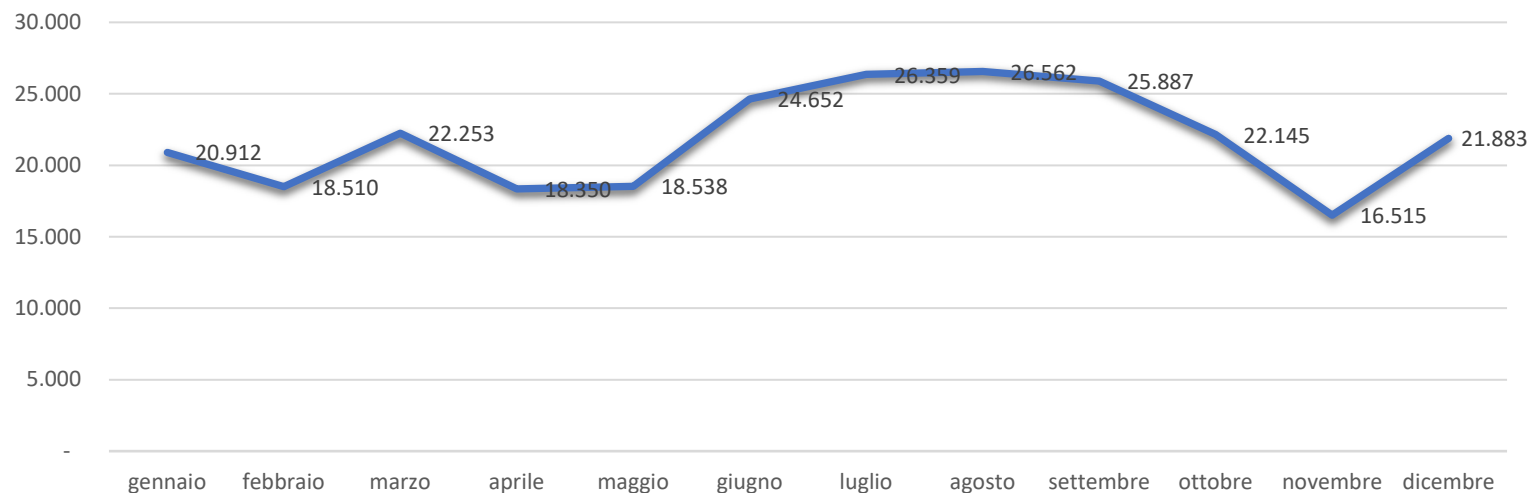
L'occupazione nel turismo è aumentata nel 2022 grazie all'aumento del numero dei dipendenti nel settore ricettivo. Appare, però, ancora fortemente critica la situazione per l'intermediazione.

Se si analizza, invece, la durata del contratto, si è fatto ricorso ai lavoratori stagionali per far fronte alla domanda turistica.



Consistenza			
	minimo	massimo	media
dipendenti	16.515	26.562	21.881
aziende	1.401	1.978	1.748
dipendenti per azienda	11,0	13,4	12,5

Dipendenti per mese



## Focus alberghi – stagionalità

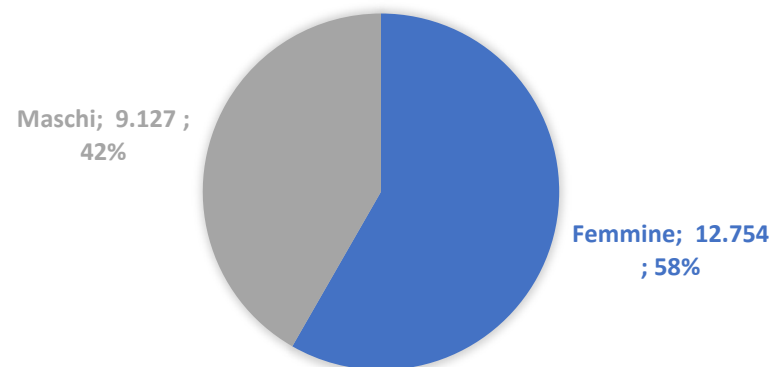
Fonte: INPS, 2022

Nella provincia autonoma di Bolzano nell'anno 2022 hanno operato in media 1.748 imprese alberghiere con dipendenti. I lavoratori sono stati, in media, 21.881.

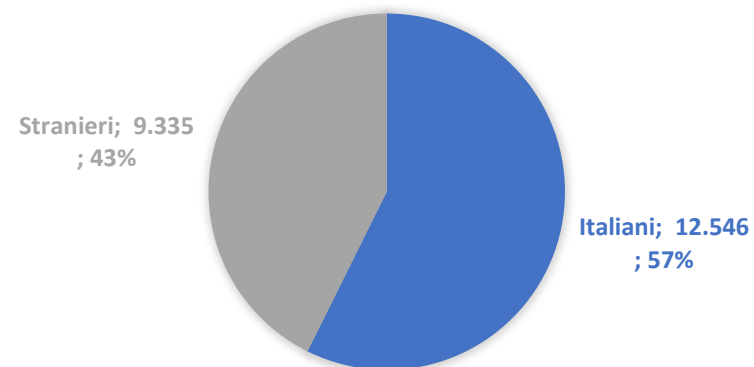
I valori massimi e minimi di occupazione sono agosto e novembre, con rispettivamente 26.562 e 16.515 dipendenti.

Dipendenti per classi di età (valori assoluti e % su totale dipendenti)						
età	<20	20-30	30-40	40-50	50-60	>60
dipendenti	1.413	5.752	4.642	4.875	4.059	1.140
valore %	6,5%	26,3%	21,2%	22,3%	18,6%	5,2%

**DIPENDENTI PER GENERE**  
(VALORI ASSOLUTI E % SU TOTALE DIPENDENTI)



**DIPENDENTI PER NAZIONALITÀ**  
(VALORI ASSOLUTI E % SU TOTALE DIPENDENTI)



## Focus alberghi – occupati

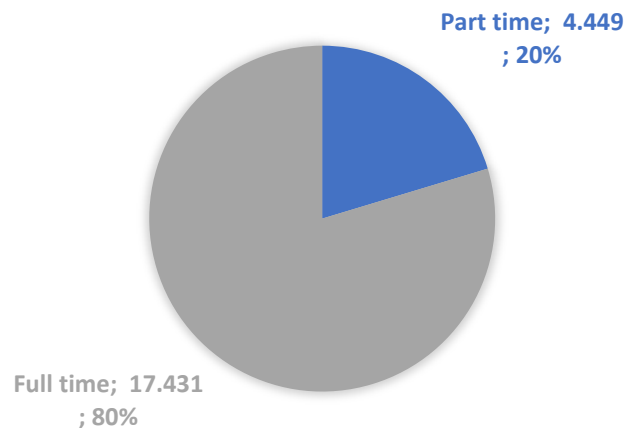
Fonte: INPS, 2022

Più della metà dei dipendenti (54%, 11.807) ha meno di 40 anni. Il 32,7% (7.165) ha meno di 30 anni.

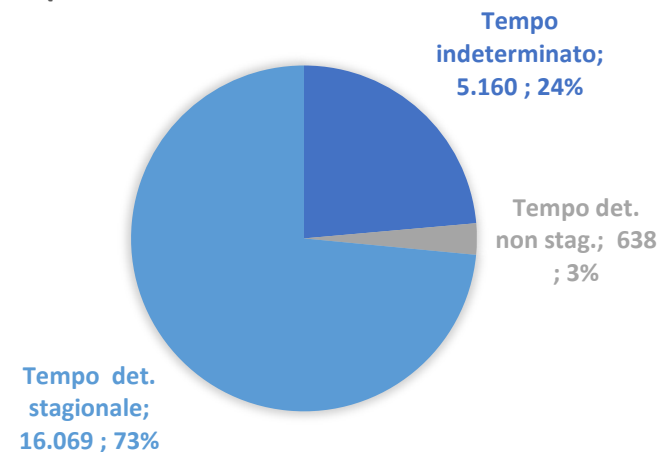
La maggioranza degli impiegati è donna (58,3%, 12.754).  
Il 42,7% dei dipendenti (9.335) è straniero.

Dipendenti per categoria (valori assoluti e % su totale dipendenti)		
apprendisti	418	1,9%
dirigenti	0	0,0%
impiegati	2.078	9,5%
operai	19.315	88,3%
quadri	37	0,2%

### DIPENDENTI PER TIPOLOGIA DI ORARIO DI LAVORO (VALORI ASSOLUTI E % SU TOT. DIPENDENTI)



### DIPENDENTI PER DURATA DEL CONTRATTO (VALORI ASSOLUTI E % SU TOT. DIPENDENTI)

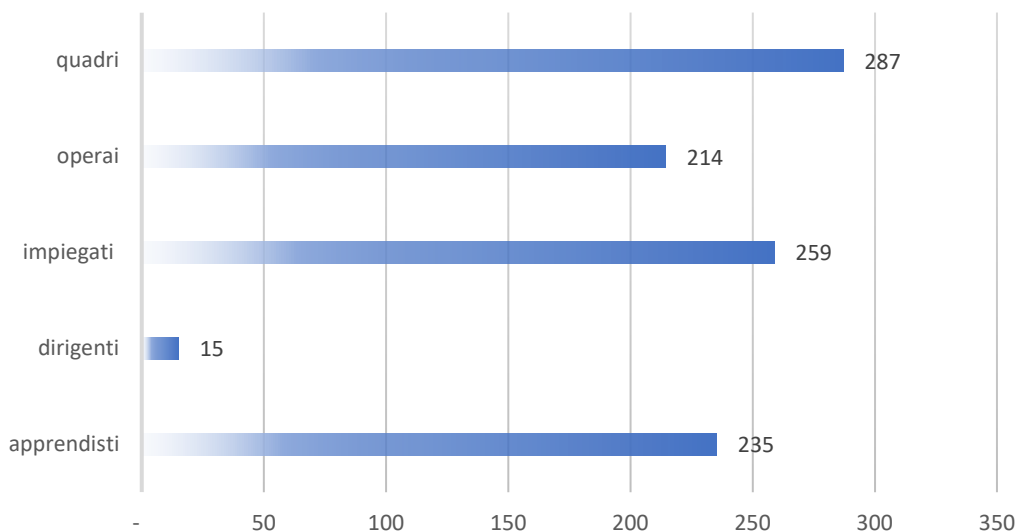


## Focus alberghi – tipologie contrattuali

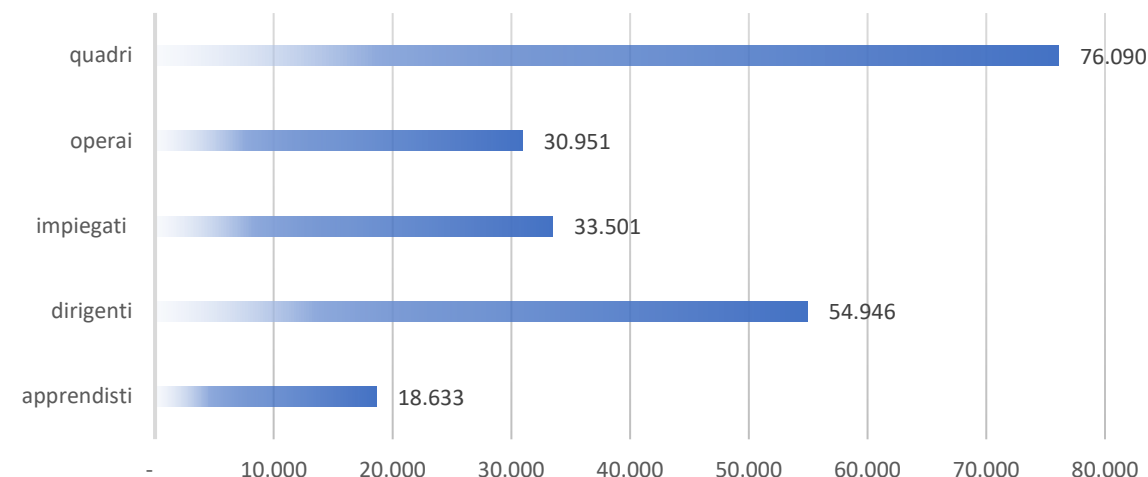
Fonte: INPS, 2022

La grande maggioranza (88,3%) dei dipendenti da aziende del settore alberghiero ha la qualifica di operaio. Gli impiegati rappresentano il 9,5% dei dipendenti (2.078), mentre gli apprendisti sono 418, pari all'1,9% del totale. I quadri (37) rappresentano lo 0,2% del totale. Il 20,3% dei dipendenti (4.449) ha un contratto di lavoro a tempo parziale. I contratti a tempo determinato stipulati per ragioni di stagionalità (16.069) rappresentano il 73,4%, mentre quelli non stagionali (638) sono il 2,9%.

## GIORNATE RETRIBUITE (VALORI ASSOLUTI)



## RETRIBUZIONE MEDIA ANNUA STANDARDIZZATA (BASE 100 = CATEGORIA CON MAGGIOR NUMERO DI GIORNATE RETRIBUITE)



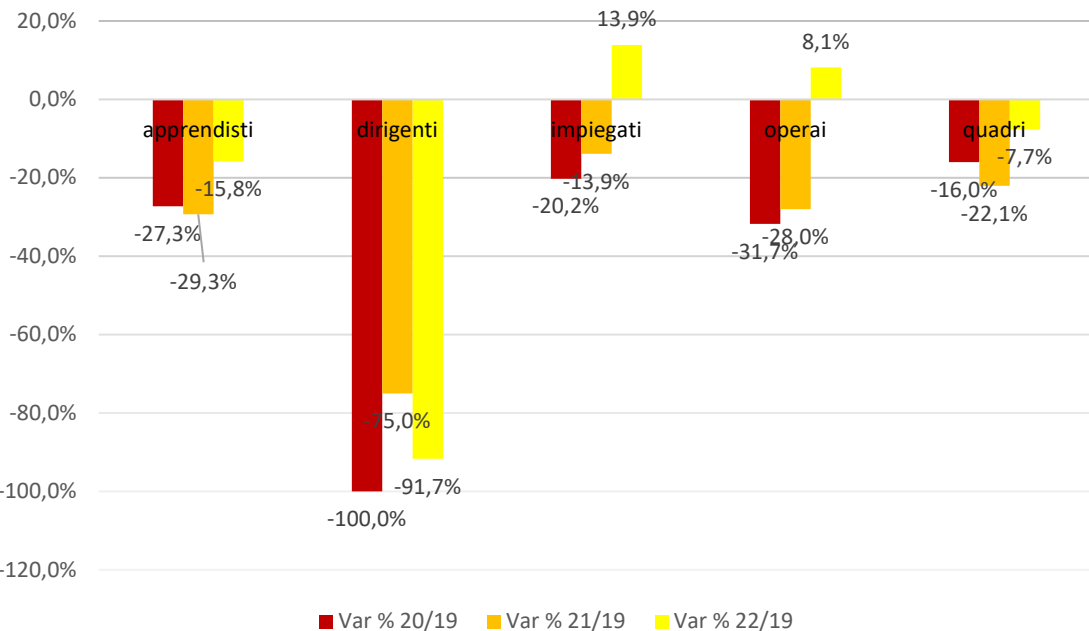
## Focus alberghi - retribuzioni dei dipendenti a tempo pieno

Fonte: INPS, 2022

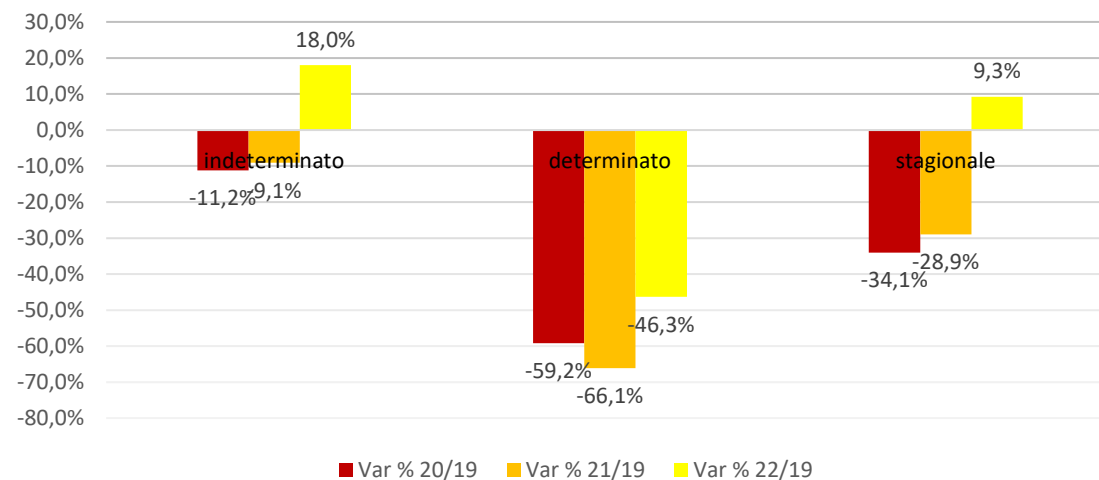
Il maggior numero di giornate retribuite lo troviamo tra i quadri (287), seguiti dagli impiegati (259), dagli apprendisti (235), dagli operai (214) e dai dirigenti con 15 giornate retribuite.

Per quanto riguarda la retribuzione media annua standardizzata, il valore più alto riguarda i quadri (€ 76.090), seguiti dai dirigenti (€ 54.946), dagli impiegati (€ 33.501), dagli operai (€ 30.951) e dagli apprendisti (€ 18.633).

## VARIAZIONE DIPENDENTI PER CATEGORIA



## VARIAZIONE DIPENDENTI PER DURATA CONTRATTO



## Focus alberghi – conseguenze pandemia

Fonte: INPS

Il settore alberghiero ha visto aumentare l'occupazione nel 2022, superando i livelli pre-covid. Quadri, dirigenti e apprendisti continuano a essere al di sotto dei valori del 2019.

Se si analizza, invece, la durata del contratto, i contratti a tempo determinato sono ancora inferiori di oltre il 45% rispetto al 2019.