



Osservatorio sul mercato del lavoro nel turismo XIV Rapporto

Focus Provincia
Autonoma di
Bolzano

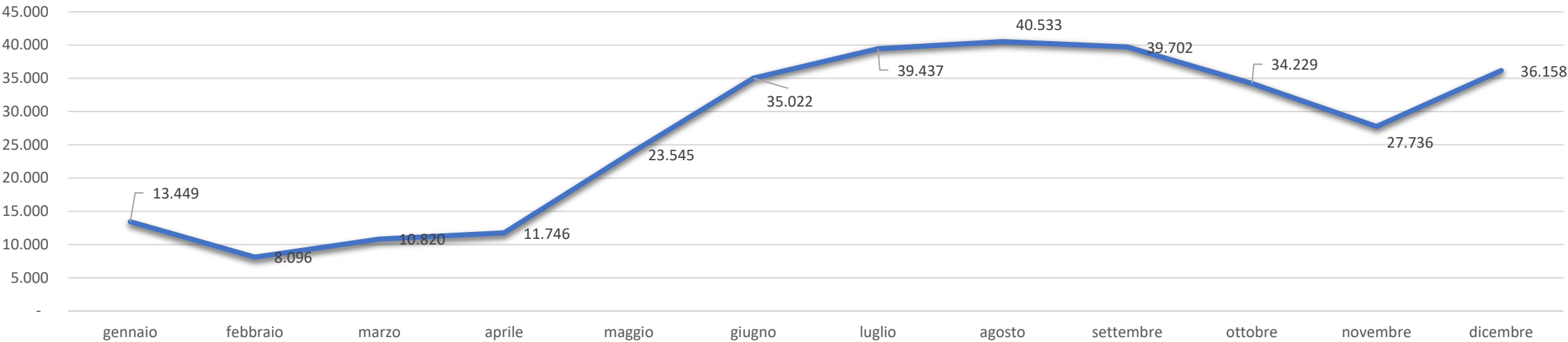
Elaborazioni a cura del Centro Studi Federalberghi

In collaborazione con



Consistenza			
	minimo	massimo	media
dipendenti	8.096	40.533	26.706
aziende	1.594	4.969	3.626
dipendenti per azienda	5,0	8,7	7,0

Dipendenti per mese



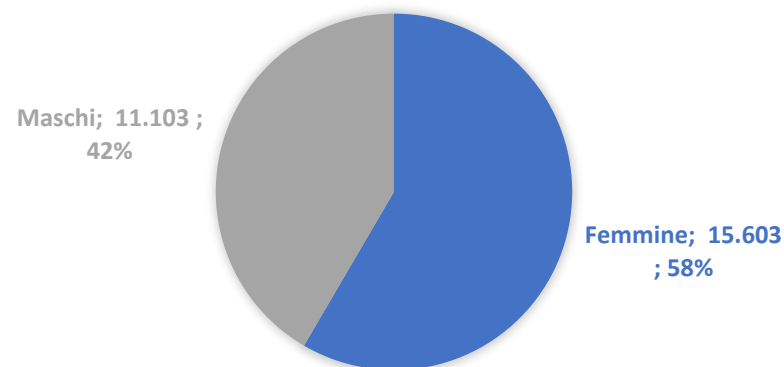
Mercato del lavoro

Fonte: INPS, 2021

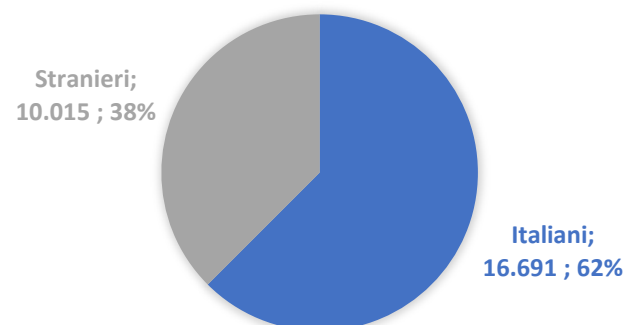
Nella provincia autonoma di Bolzano nell'anno 2021 hanno operato in media 3.626 imprese turistiche. I lavoratori dipendenti sono stati, in media, 26.706. I valori massimi e minimi di occupazione sono agosto e febbraio, ma con numeri ancora lontani da quelli pre-covid: nel 2019 ad agosto venivano occupati 41.861 dipendenti, a novembre (punta minima) 28.432.

Dipendenti per classi di età (valori assoluti e % su totale dipendenti)						
età	<20	20-30	30-40	40-50	50-60	>60
dipendenti	1.808	6.919	5.834	5.849	5.003	1.294
valore %	6,8%	25,9%	21,8%	21,9%	18,7%	4,8%

DIPENDENTI PER GENERE
(VALORI ASSOLUTI E % SU TOTALE DIPENDENTI)



DIPENDENTI PER NAZIONALITÀ
(VALORI ASSOLUTI E % SU TOTALE DIPENDENTI)



Gli occupati

Fonte: INPS, 2021

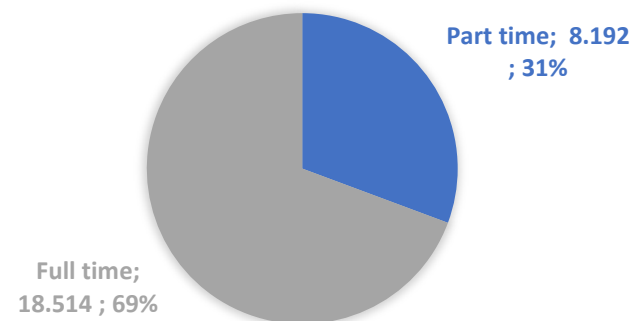
Oltre il 50% dei dipendenti (14.561) ha meno di 40 anni. Il 32,7% (8.727) ha meno di 30 anni.

Il 58,4% degli occupati con rapporto di lavoro dipendente (15.603) è donna.

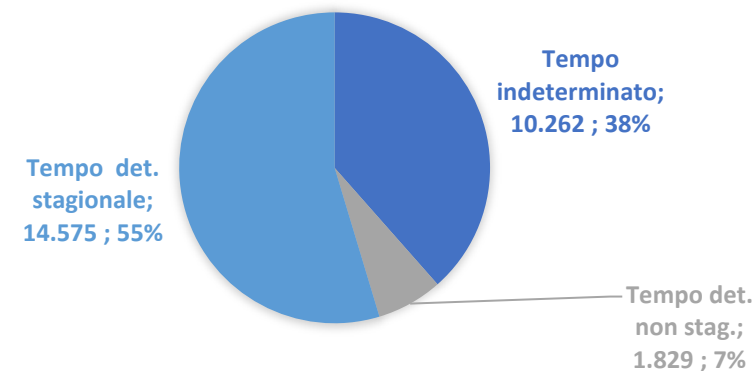
Il 37,5% dei dipendenti (10.015) è straniero.

Dipendenti per categoria (valori assoluti e % su totale dipendenti)		
apprendisti	567	2,1%
dirigenti	3	0,0%
impiegati	2.573	9,6%
operai	23.445	87,8%
quadri	72	0,3%

DIPENDENTI PER TIPOLOGIA DI ORARIO DI LAVORO (VALORI ASSOLUTI E % SU TOT. DIPENDENTI)



DIPENDENTI PER DURATA DEL CONTRATTO (VALORI ASSOLUTI E % SU TOT. DIPENDENTI)



Tipologie contrattuali

Fonte: INPS, 2021

La grande maggioranza (87,8%) dei dipendenti da aziende del settore turismo nella provincia autonoma di Bolzano ha la qualifica di operaio. Gli impiegati rappresentano il 9,6% dei dipendenti (2.573), mentre gli apprendisti sono 567, pari al 2,1% del totale. Dirigenti (3) e quadri (72) rappresentano, insieme, lo 0,3% del totale.

Il 30,7% dei dipendenti (8.192) ha un contratto di lavoro a tempo parziale.

I contratti a tempo determinato stipulati per ragioni di stagionalità (14.575) rappresentano il 54,6% del totale, mentre quelli non stagionali (1.829) sono il 6,8%.

Occupazione dipendente per comparti e totale

(valori mensili e media annua)

	gennaio	febbraio	marzo	aprile	maggio	giugno	luglio	agosto	settembre	ottobre	novembre	dicembre	media
servizi ricettivi	5.692	3.484	5.219	5.138	14.453	23.679	27.577	28.299	27.402	22.749	17.283	23.594	17.047
pp.ee.	7.497	4.409	5.367	6.371	8.843	11.068	11.586	11.965	12.031	11.207	10.177	12.369	9.408
interm.	196	149	198	198	195	207	206	199	196	202	203	194	195
stab. termali	64	54	36	39	54	68	67	69	72	70	72	0	55
parchi divert.	0	0	0	0	0	0	1	1	1	1	1	1	1
totale	13.449	8.096	10.820	11.746	23.545	35.022	39.437	40.533	39.702	34.229	27.736	36.158	26.706

Occupati per comparto di attività

Fonte: INPS, 2021

Il 63,8% dell'occupazione dipendente media annua nel settore turismo nella provincia autonoma di Bolzano è concentrata nel comparto dei servizi ricettivi. I pubblici esercizi occupano il 35,2% dei dipendenti. Contenuto è il contributo dell'intermediazione (0,7%), degli stabilimenti termali (0,2%) e dei parchi divertimento (0,002%).

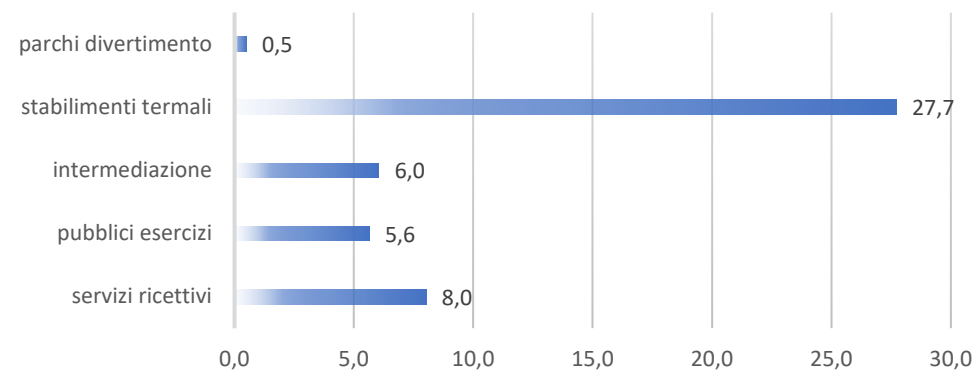
Gli effetti della pandemia hanno accentuato la stagionalità e creato una forte disparità negli esercizi ricettivi: se nel 2019 la differenza tra valore di occupazione minimo e massimo era del 170%, nel 2020 è diventato del 987%, per poi calare leggermente all'812% nel 2021.

Aziende con dipendenti per comparti e totali

(valori mensili e media annua)

	gennaio	febbraio	marzo	aprile	maggio	giugno	luglio	agosto	settembre	ottobre	novembre	dicembre	media
servizi ricettivi	1.182	790	1.172	1.015	1.702	2.512	2.811	2.835	2.781	2.358	1.774	2.232	1.930
pp.ee.	1.490	773	957	1.219	1.685	2.021	2.081	2.095	2.093	1.940	1.706	1.876	1.661
interm.	31	29	32	32	32	34	36	36	33	31	32	30	32
stab. termali	2	2	2	2	2	2	2	2	2	2	2	0	2
parchi divert.	0	0	0	0	0	0	1	1	1	1	1	1	1
totale	2.705	1.594	2.163	2.268	3.421	4.569	4.931	4.969	4.910	4.332	3.515	4.139	3.626

MEDIA DEI DIPENDENTI PER AZIENDA (VALORI ASSOLUTI)



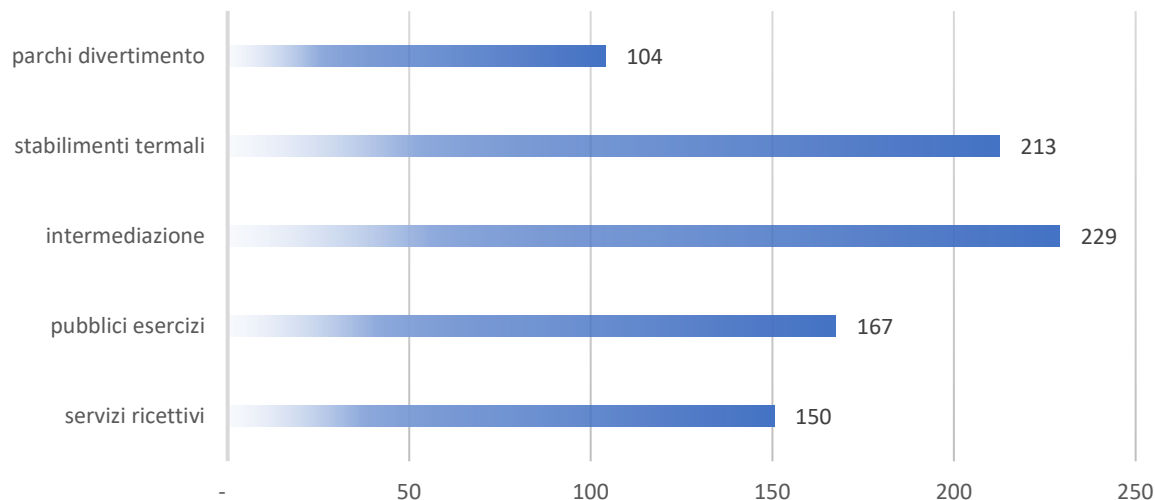
Aziende per comparto di attività

Fonte: INPS, 2021

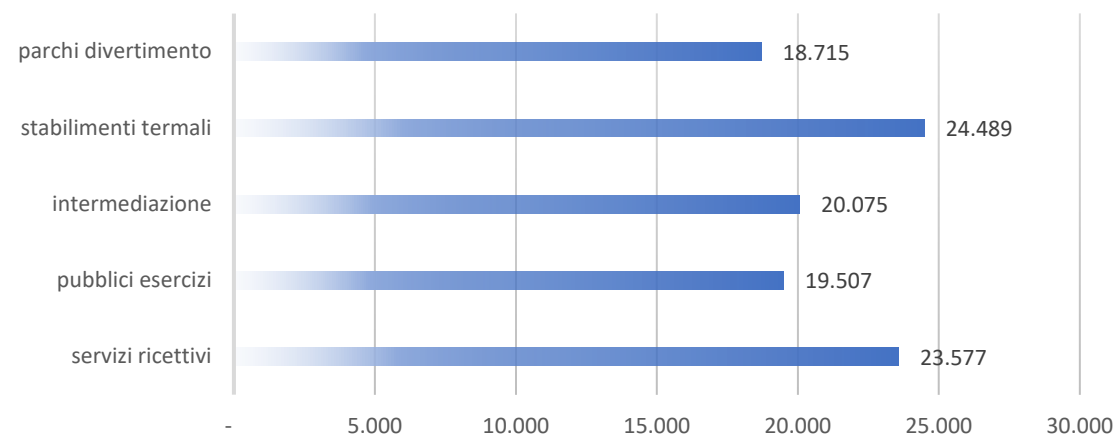
Nel settore turismo nella provincia autonoma di Bolzano il 53,2% delle imprese con dipendenti è un servizio ricettivo. Le imprese esercenti pubblici esercizi rappresentano il 45,8% del totale. Agenzie di viaggio, stabilimenti termali e parchi divertimento rappresentano rispettivamente lo 0,9%, lo 0,05% e lo 0,01% del totale delle aziende con dipendenti.

A fronte di una media settoriale di 7 dipendenti per azienda, il comparto con la dimensione occupazionale media maggiore è quello degli stabilimenti termali (27,7 dipendenti per azienda), seguito dai servizi ricettivi (8), dall'intermediazione (6), dai pubblici esercizi (5,6) e dai parchi divertimento (0,5).

GIORNATE RETRIBUITE (VALORI ASSOLUTI)



RETRIBUZIONE MEDIA ANNUA STANDARDIZZATA (BASE 100 = COMPARTO CON MAGGIOR NUMERO DI GIORNATE RETRIBUITE)



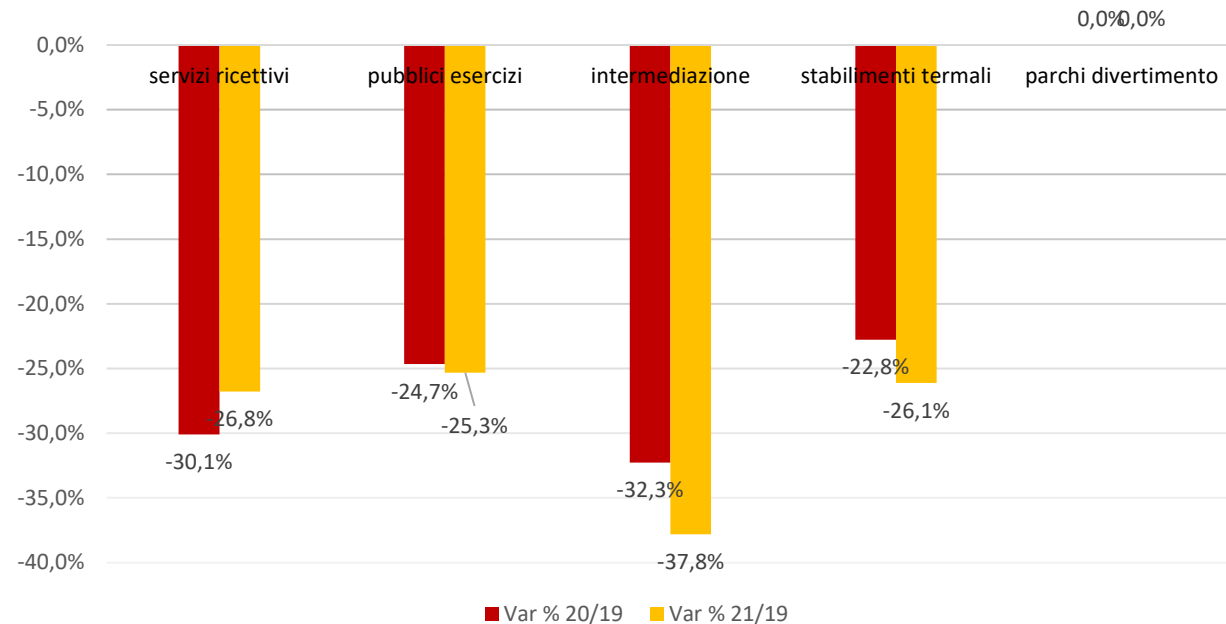
Retribuzioni dei dipendenti a tempo pieno

Fonte: INPS, 2021

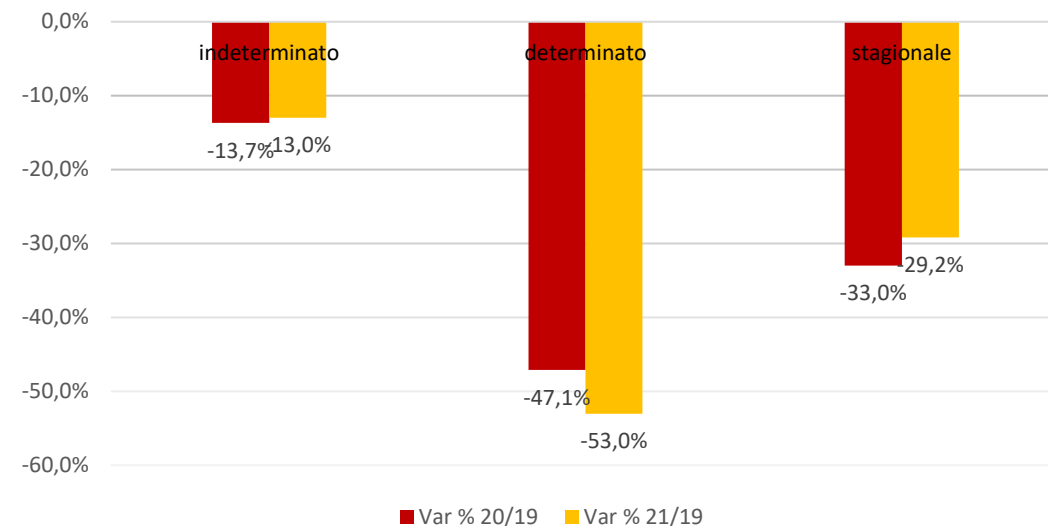
Il maggior numero di giornate retribuite nel 2021 è stato nell'intermediazione (229), seguita dagli stabilimenti termali (213), dai pubblici esercizi (167) e dai servizi ricettivi (150). Infine troviamo i parchi divertimento con 104 giornate retribuite.

Per quanto riguarda la retribuzione media annua standardizzata, il valore più alto riguarda gli stabilimenti termali (€ 24.489), seguiti dai servizi ricettivi (€ 23.577), dall'intermediazione (€ 20.075), dai pubblici esercizi (€ 19.507) e dai parchi divertimento (€ 18.715).

VARIAZIONE DIPENDENTI PER COMPARTO



VARIAZIONE DIPENDENTI PER DURATA CONTRATTO



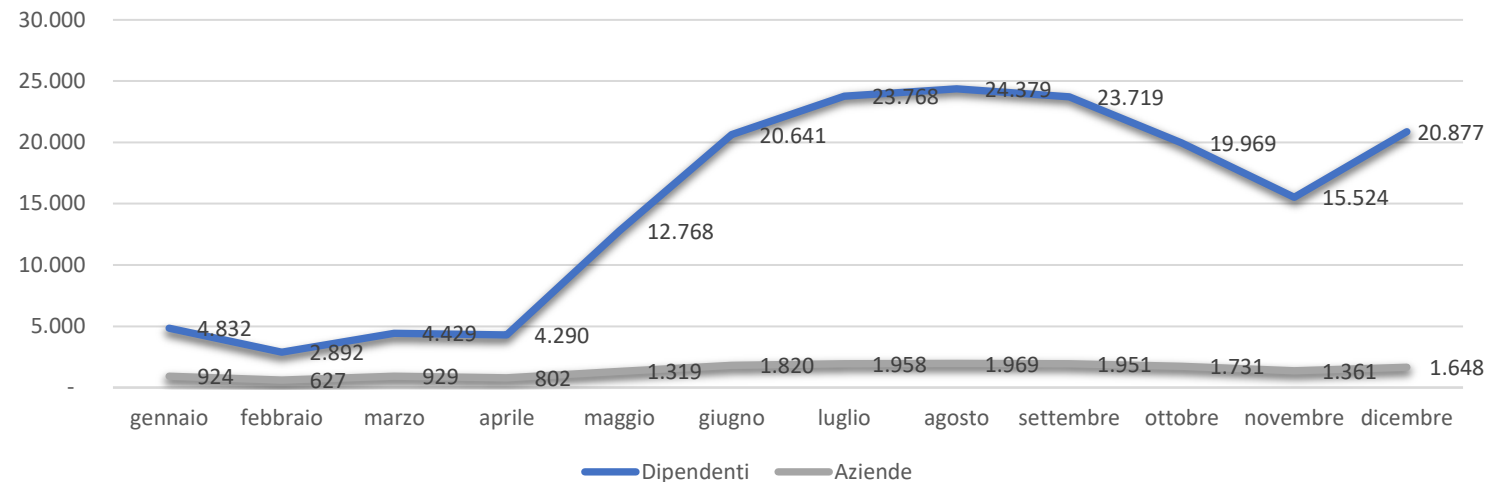
Conseguenze pandemia

Fonte: INPS

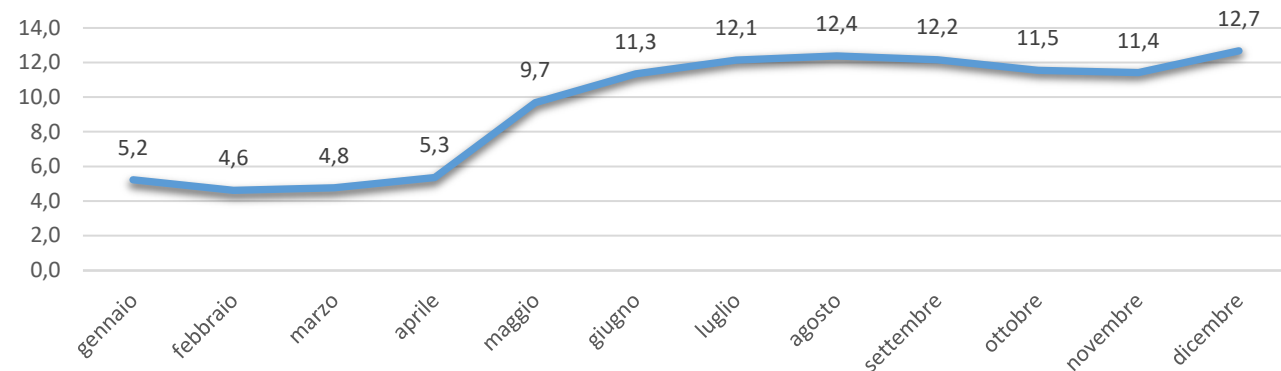
Negli esercizi ricettivi l'occupazione è leggermente aumentata nel 2021, ma rimane ancora molto al di sotto dei livelli pre-covid. Sono diminuiti ulteriormente i valori per pubblici esercizi, stabilimenti termali e intermediazione, ma la loro incidenza sul totale dei lavoratori dipendenti è minore.

Se si analizza, invece, la durata del contratto, i contratti a tempo determinato sono ulteriormente diminuiti.

Dipendenti e aziende per mese



Dimensione media per mese



Focus alberghi – stagionalità

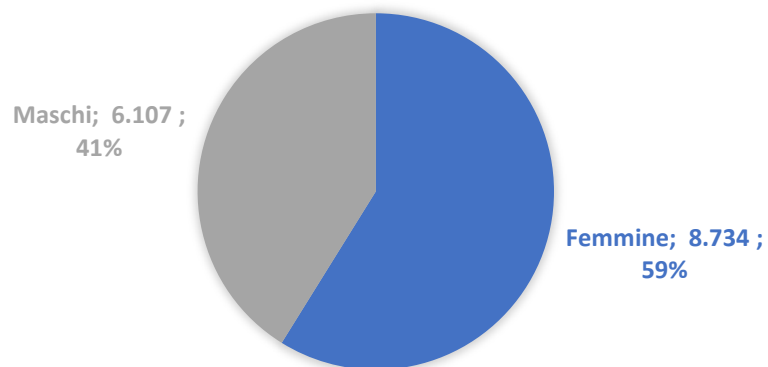
Fonte: INPS, 2021

Anche nel solo settore alberghiero continuano le conseguenze della pandemia sulla stagionalità: i mesi di maggiore e minore occupazione sono agosto e febbraio con rispettivamente 24.379 e 2.892 dipendenti. Nel 2019 erano agosto e novembre con rispettivamente 24.416 e 14.909 dipendenti. Dal lato delle aziende, i mesi con maggiore e minore stagionalità sono sempre agosto e febbraio con rispettivamente 1.969 e 627 aziende.

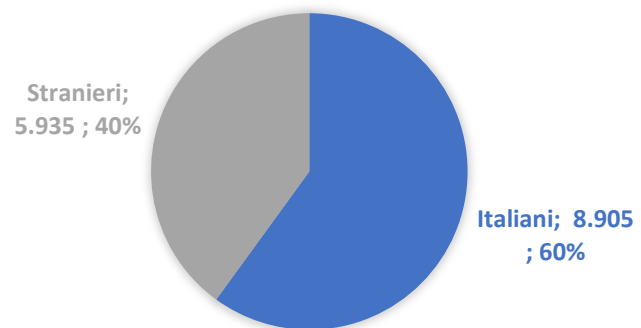
La dimensione media risulta maggiore a dicembre (12,7) e minima a febbraio (4,6). La media nell'anno, invece, è di 9,4 dipendenti per azienda.

Dipendenti per classi di età (valori assoluti e % su totale dipendenti)						
età	<20	20-30	30-40	40-50	50-60	>60
dipendenti	1.006	3.865	3.192	3.333	2.740	705
valore %	6,8%	26,0%	21,5%	22,5%	18,5%	4,8%

DIPENDENTI PER GENERE
(VALORI ASSOLUTI E % SU TOTALE DIPENDENTI)



DIPENDENTI PER NAZIONALITÀ
(VALORI ASSOLUTI E % SU TOTALE DIPENDENTI)



Focus alberghi – occupati

Fonte: INPS, 2021

Più della metà dei dipendenti (54,3%, 8.063) ha meno di 40 anni. Il 32,8% (4.871) ha meno di 30 anni.

La maggioranza degli impiegati è donna (58,9%, 8.734).
Il 40% dei dipendenti (5.935) è straniero.

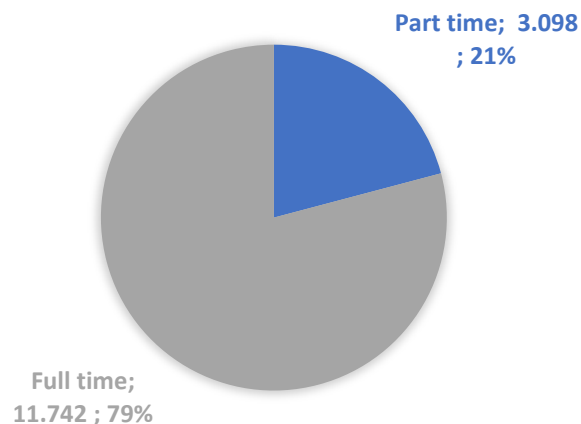
Dipendenti per categoria

(valori assoluti e % su totale dipendenti)

apprendisti	351	2,4%
dirigenti	0	0,0%
impiegati	1.572	10,6%
operai	12.856	86,6%
quadri	31	0,2%

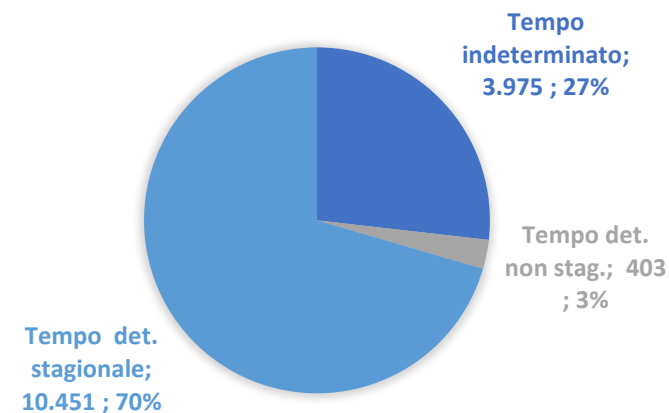
DIPENDENTI PER TIPOLOGIA DI ORARIO DI LAVORO

(VALORI ASSOLUTI E % SU TOT. DIPENDENTI)



DIPENDENTI PER DURATA DEL CONTRATTO

(VALORI ASSOLUTI E % SU TOT. DIPENDENTI)



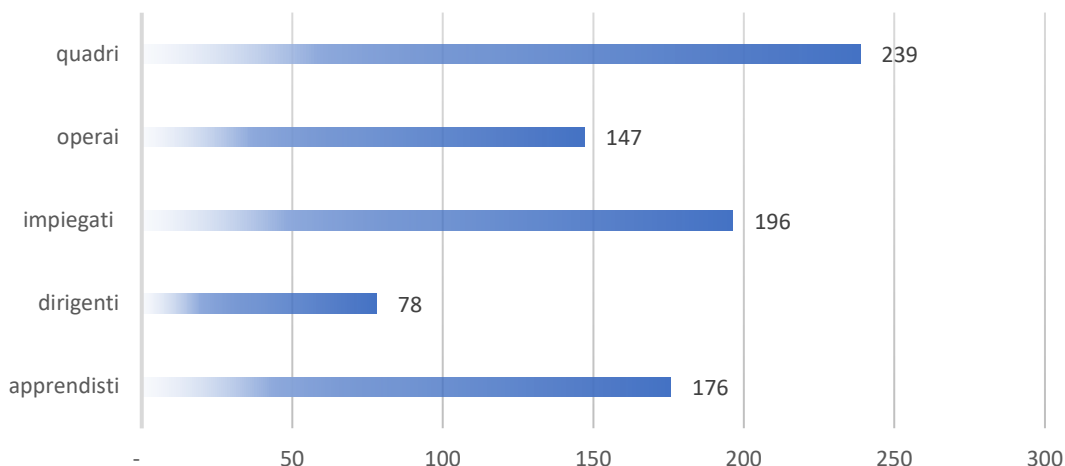
Focus alberghi – tipologie contrattuali

Fonte: INPS, 2021

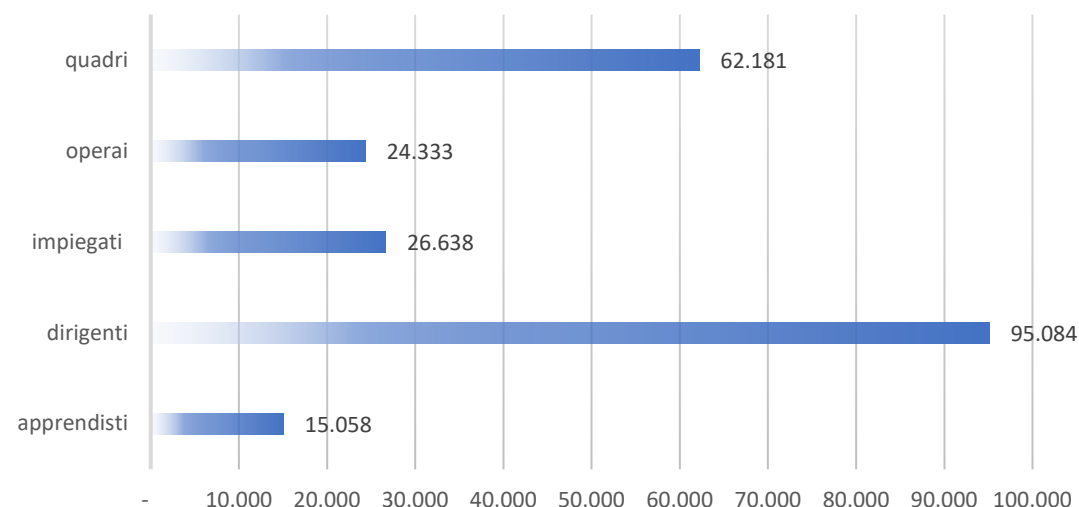
La grande maggioranza (86,6%) dei dipendenti da aziende del settore alberghiero ha la qualifica di operaio. Gli impiegati rappresentano il 10,6% dei dipendenti (1.572), mentre gli apprendisti sono 351, pari al 2,4% del totale. I quadri (31) rappresentano lo 0,2% del totale. Il 20,9% dei dipendenti (3.098) ha un contratto di lavoro a tempo parziale.

I contratti a tempo determinato stipulati per ragioni di stagionalità (10.451) rappresentano il 70,4%, mentre quelli non stagionali (403) sono il 2,7%.

GIORNATE RETRIBUITE (VALORI ASSOLUTI)



RETRIBUZIONE MEDIA ANNUA STANDARDIZZATA (BASE 100 = CATEGORIA CON MAGGIOR NUMERO DI GIORNATE RETRIBUITE)



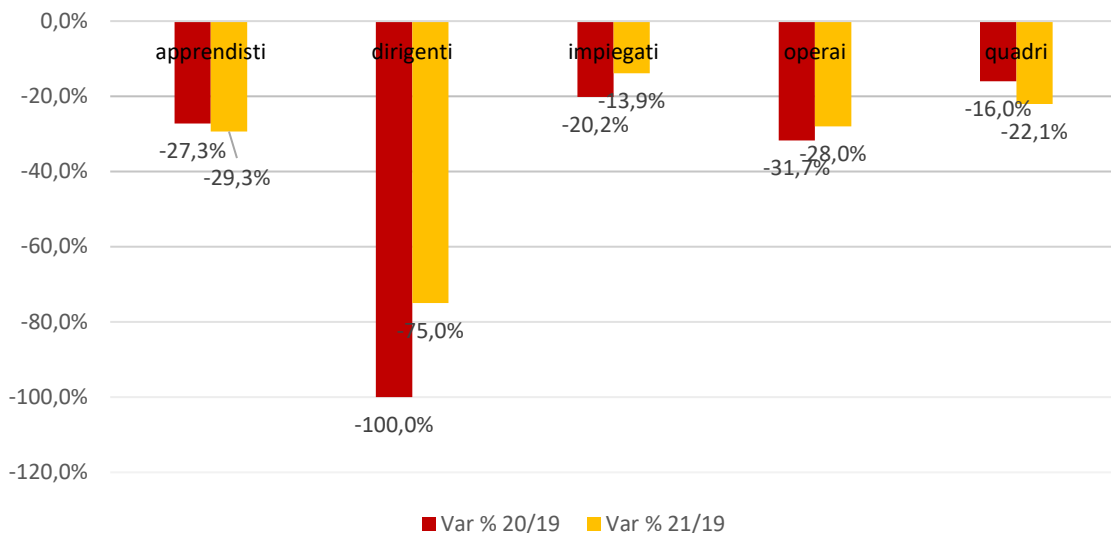
Focus alberghi - retribuzioni dei dipendenti a tempo pieno

Fonte: INPS, 2021

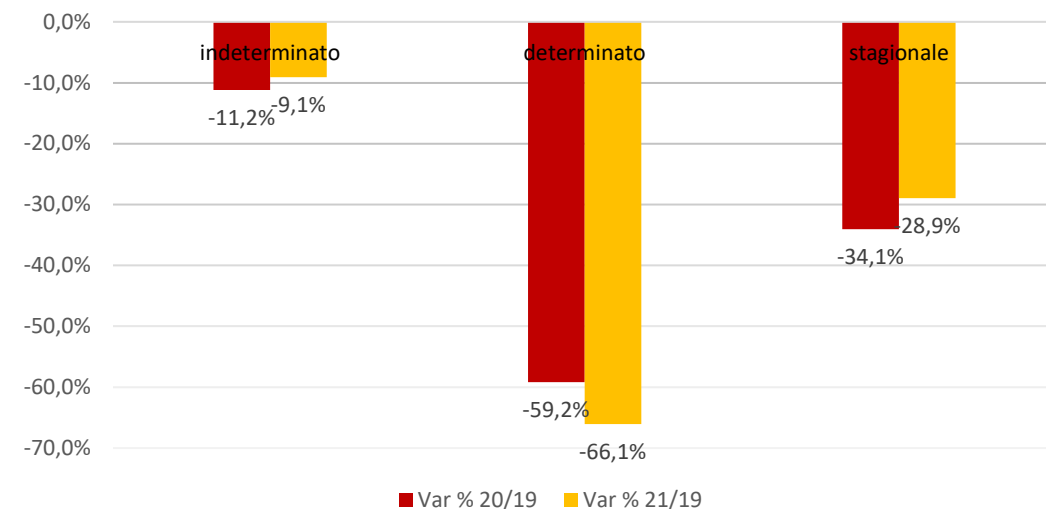
Il maggior numero di giornate retribuite lo troviamo tra i quadri (239), seguiti dagli impiegati (196), dagli apprendisti (176), dagli operai (147) e dai dirigenti con 78 giornate retribuite.

Per quanto riguarda la retribuzione media annua standardizzata, il valore più alto riguarda i dirigenti (€ 95.084), seguiti dai quadri (€ 62.181), dagli impiegati (€ 26.638), dagli operai (€ 24.333) e dagli apprendisti (€ 15.058).

VARIAZIONE DIPENDENTI PER CATEGORIA



VARIAZIONE DIPENDENTI PER DURATA CONTRATTO



Focus alberghi – conseguenze pandemia

Fonte: INPS

Il settore alberghiero ha visto leggermente aumentare l'occupazione nel 2021, ma rimane ancora molto al di sotto dei livelli pre-covid. Una delle categorie maggiormente colpite continua ad essere quella degli apprendisti.

Se si analizza, invece, la durata del contratto, i contratti a tempo determinato sono ulteriormente diminuiti.