



Osservatorio sul mercato del lavoro nel turismo

Focus Provincia
di Bolzano

XIII Rapporto

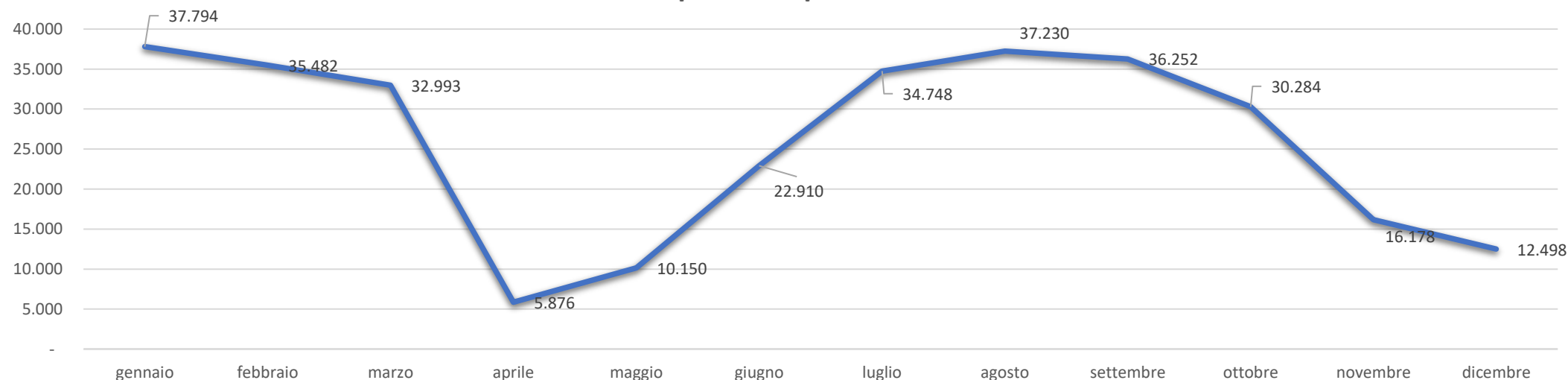
Elaborazioni a cura del Centro Studi Federalberghi

In collaborazione con



Consistenza			
	minimo	massimo	media
dipendenti	5.876	37.794	26.033
aziende	1.573	4.905	3.707
dipendenti per azienda	3,7	8,8	6,6

Dipendenti per mese



Mercato del lavoro

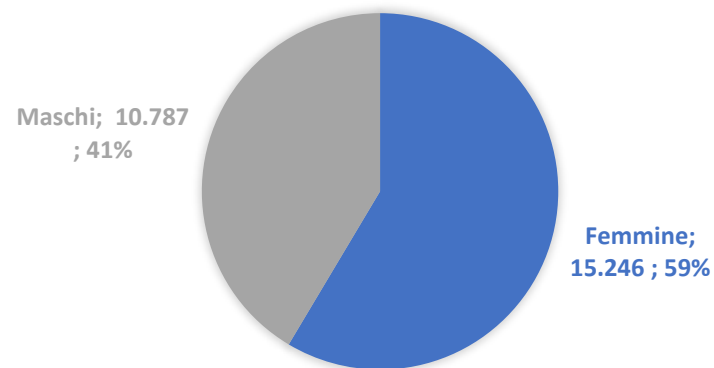
Fonte: INPS, 2020

In Provincia di Bolzano nell'anno 2020 hanno operato in media 3.707 imprese turistiche. I lavoratori dipendenti sono stati, in media, 26.033.

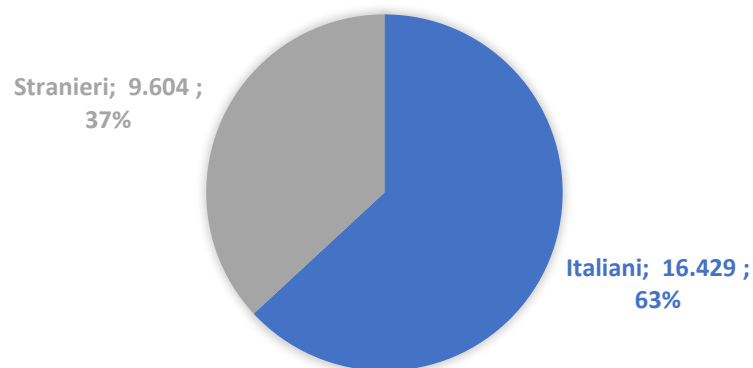
Il valore minimo dell'occupazione si registra nel mese di aprile (5.876), mentre nel 2019 era a novembre e occupava 28.432 dipendenti. Nell'era pre-covid la punta massima si manifestava nel mese di agosto con 41.861 dipendenti. Nel 2020, invece, il maggior livello di occupazione è rimasto nel mese di gennaio, prima che la pandemia si manifestasse anche in Italia.

Dipendenti per classi di età (valori assoluti e % su totale dipendenti)						
età	<20	20-30	30-40	40-50	50-60	>60
dipendenti	1.669	6.835	5.785	5.797	4.745	1.202
valore %	6,4%	26,3%	22,2%	22,3%	18,2%	4,6%
var % 20/19	-34,0%	-28,4%	-28,1%	-30,7%	-23,7%	-23,1%

DIPENDENTI PER GENERE (VALORI ASSOLUTI E % SU TOTALE DIPENDENTI)



DIPENDENTI PER NAZIONALITÀ (VALORI ASSOLUTI E % SU TOTALE DIPENDENTI)



Gli occupati

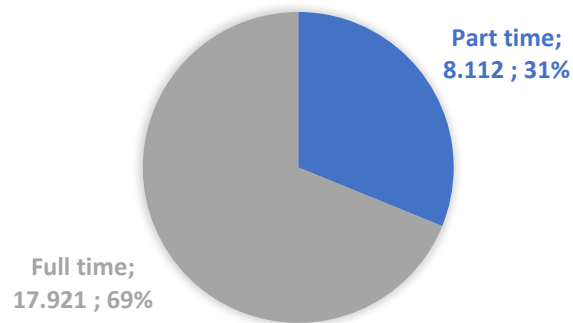
Fonte: INPS, 2020

Quasi il 55% dei dipendenti (14.290) ha meno di 40 anni. Il 32,7% (8.505) ha meno di 30 anni. Sono proprio i giovani ad aver subito le conseguenze più nefaste della pandemia. Più del 30% dei giovanissimi (sotto i 20 anni) hanno perso il lavoro.

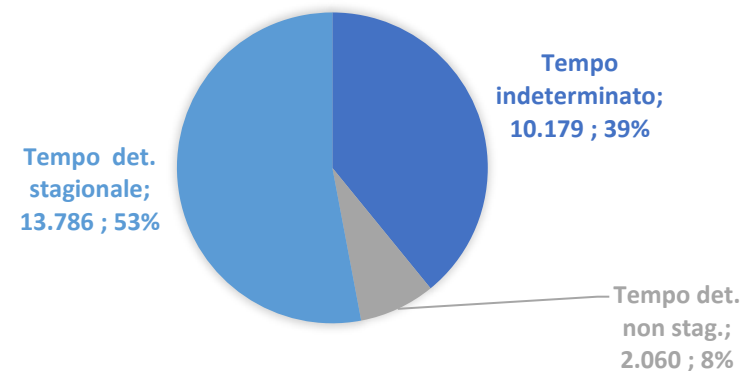
Il 58,6% degli occupati con rapporto di lavoro dipendente (15.246) è donna. Il 36,9% dei dipendenti (9.604) è straniero.

Dipendenti per categoria (valori assoluti e % su totale dipendenti)		
apprendisti	592	2,3%
dirigenti	3	0,0%
impiegati	2.444	9,4%
operai	22.883	87,9%
quadri	75	0,3%

DIPENDENTI PER TIPOLOGIA DI ORARIO DI LAVORO (VALORI ASSOLUTI E % SU TOT. DIPENDENTI)



DIPENDENTI PER DURATA DEL CONTRATTO (VALORI ASSOLUTI E % SU TOT. DIPENDENTI)



Tipologie contrattuali

Fonte: INPS, 2020

La grande maggioranza (87,9%) dei dipendenti da aziende del settore turismo in Provincia di Bolzano ha la qualifica di operaio. Gli impiegati rappresentano il 9,4% dei dipendenti (2.444), mentre gli apprendisti sono 592, pari al 2,3% del totale. Dirigenti (3) e quadri (75) rappresentano, insieme, lo 0,3% del totale.

Il 31,2% dei dipendenti (8.112) ha un contratto di lavoro a tempo parziale.

I contratti a tempo determinato stipulati per ragioni di stagionalità (13.786) rappresentano il 53% del totale, mentre quelli non stagionali (2.060) sono il 7,9%.

Occupazione dipendente per comparti e totale

(valori mensili e media annua)

	gennaio	febbraio	marzo	aprile	maggio	giugno	luglio	agosto	settembre	ottobre	novembre	dicembre	media
servizi ricettivi	23.979	22.199	21.182	2.589	3.790	13.995	23.607	25.563	24.621	19.530	8.973	5.241	16.272
pp.ee.	13.448	12.917	11.449	3.093	6.157	8.650	10.856	11.394	11.365	10.498	6.988	7.064	9.490
interm.	295	295	290	161	162	200	216	203	196	189	152	193	213
stab. termali	72	71	72	33	41	65	69	70	70	67	65	0	58
totale	37.794	35.482	32.993	5.876	10.150	22.910	34.748	37.230	36.252	30.284	16.178	12.498	26.033

Occupati per comparto di attività

Fonte: INPS, 2020

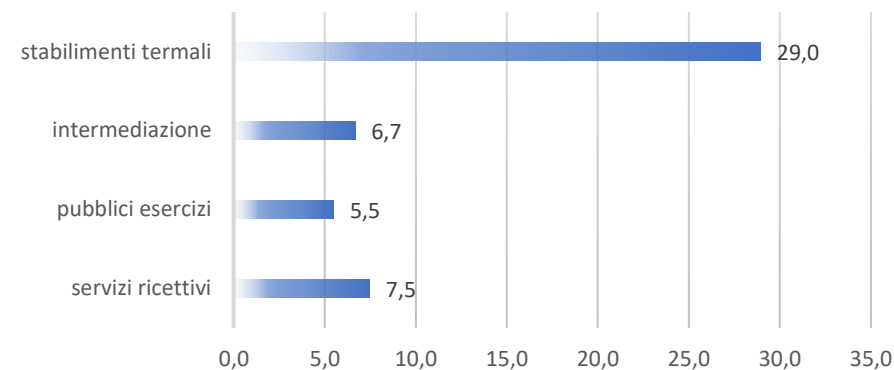
Il 62,5% dell'occupazione dipendente media annua nel settore turismo in Provincia di Bolzano è concentrata nel comparto dei servizi ricettivi. I pubblici esercizi occupano il 36,5% dei dipendenti. Contenuto è il contributo dell'intermediazione (1%) e degli stabilimenti termali (0,2%). Gli effetti della pandemia hanno accentuato la stagionalità e creato una forte disparità negli esercizi ricettivi, infatti se nel 2019 la differenza tra valore di occupazione minimo e massimo era del 170%, nel 2020 è diventato del 987%.

Aziende con dipendenti per comparti e totali

(valori mensili e media annua)

	gennaio	febbraio	marzo	aprile	maggio	giugno	luglio	agosto	settembre	ottobre	novembre	dicembre	media
servizi ricettivi	2.324	2.278	2.271	845	1.014	2.021	2.726	2.812	2.749	2.252	1.353	1.149	1.983
pp.ee.	1.909	1.900	1.869	702	1.401	1.804	2.005	2.059	2.061	1.892	1.347	1.345	1.691
interm.	38	39	39	24	28	30	32	32	31	29	26	30	32
stab. termali	2	2	2	2	2	2	2	2	2	2	2	0	2
totale	4.273	4.219	4.181	1.573	2.445	3.857	4.765	4.905	4.843	4.175	2.728	2.524	3.707

MEDIA DEI DIPENDENTI PER AZIENDA (VALORI ASSOLUTI)



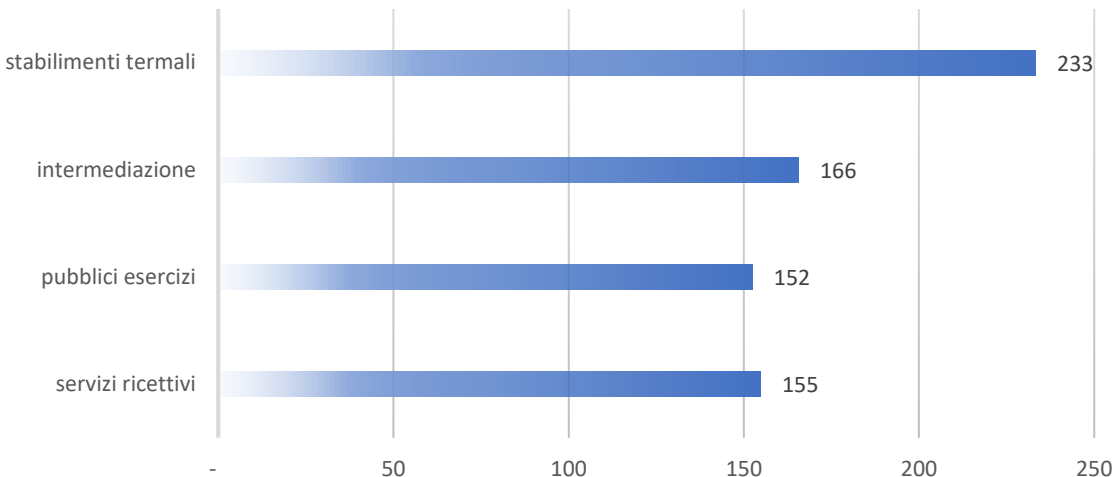
Aziende per comparto di attività

Fonte: INPS, 2020

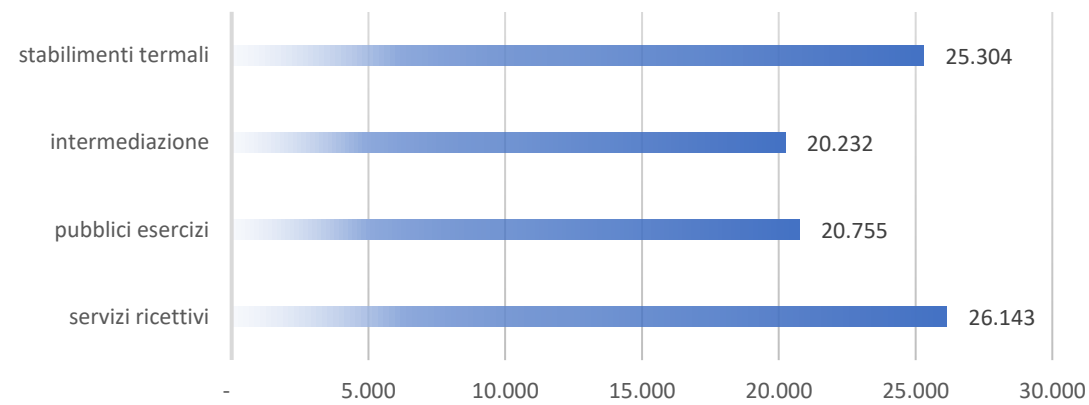
Nel settore turismo in Provincia di Bolzano il 53,5% delle imprese con dipendenti è un esercizio ricettivo. I pubblici esercizi rappresentano il 45,6% del totale. Agenzie di viaggio e stabilimenti termali rappresentano rispettivamente lo 0,1% e lo 0,05% del totale delle aziende con dipendenti.

A fronte di una media settoriale di 6,6 dipendenti per azienda, il comparto con la dimensione occupazionale media maggiore è quello degli stabilimenti termali (29,0 dipendenti per azienda), seguito dai servizi ricettivi (7,5), dall'intermediazione (6,7) e dai pubblici esercizi (5,5).

GIORNATE RETRIBUITE (VALORI ASSOLUTI)



RETRIBUZIONE MEDIA ANNUA STANDARDIZZATA (BASE 100 = COMPARTO CON MAGGIOR NUMERO DI GIORNATE RETRIBUITE)



Retribuzioni dei dipendenti a tempo pieno

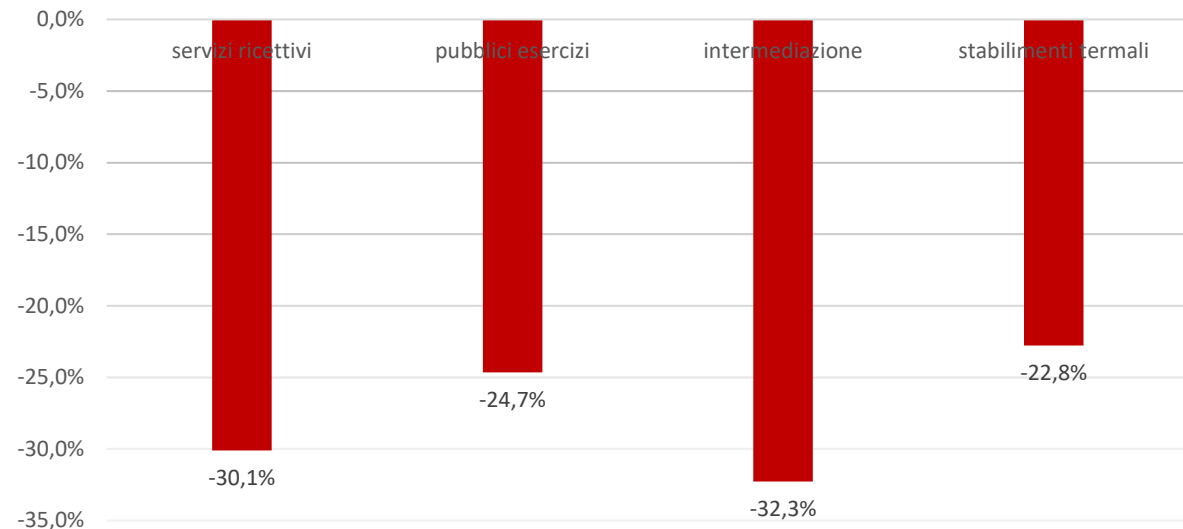
Fonte: INPS, 2020

Il maggior numero di giornate retribuite nel 2020 è stato negli stabilimenti termali (233), seguito dall'intermediazione (166), dai servizi ricettivi (155) e dai pubblici esercizi (152).

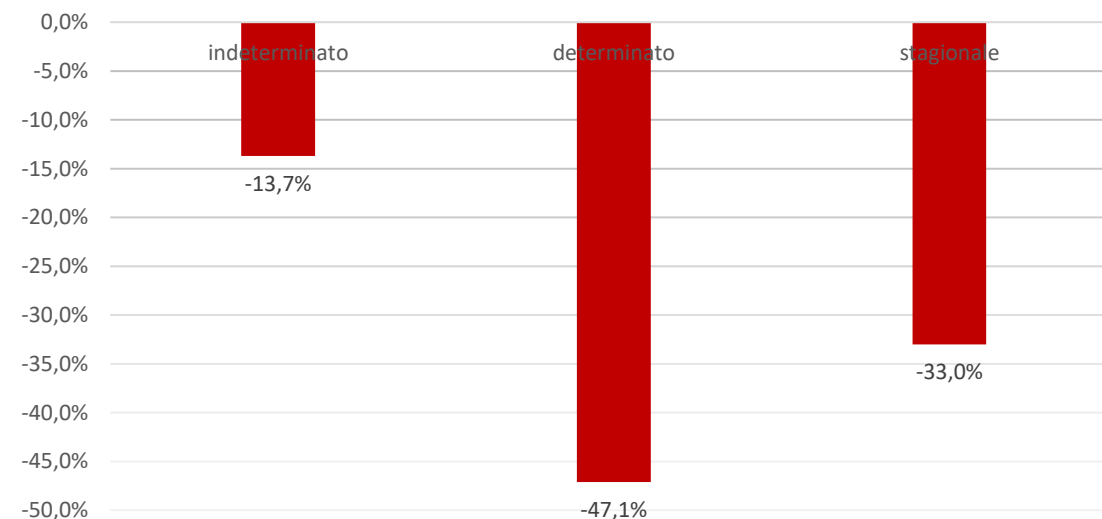
Per quanto riguarda la retribuzione media annua standardizzata, il valore più alto riguarda i servizi ricettivi (€ 26.143), seguiti dagli stabilimenti termali (€ 25.304), dai pubblici esercizi (€ 20.755) e dall'intermediazione (€ 20.232).

VARIAZIONE DIPENDENTI PER COMPARTO

2020-2019



VARIAZIONE DIPENDENTI PER DURATA CONTRATTO 2020-2019



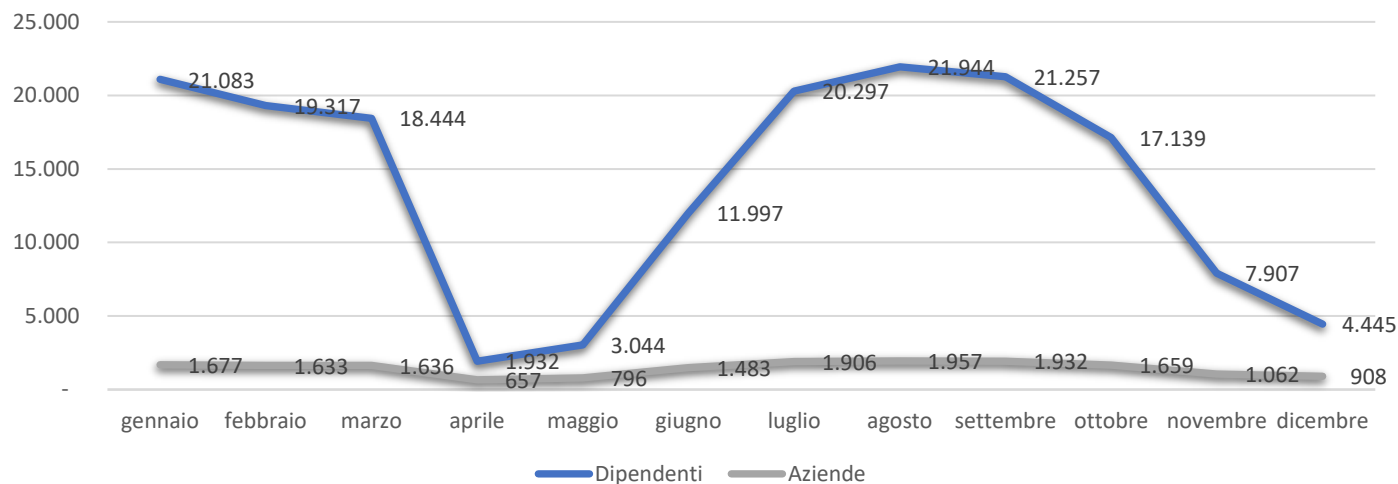
Conseguenze pandemia

Fonte: INPS

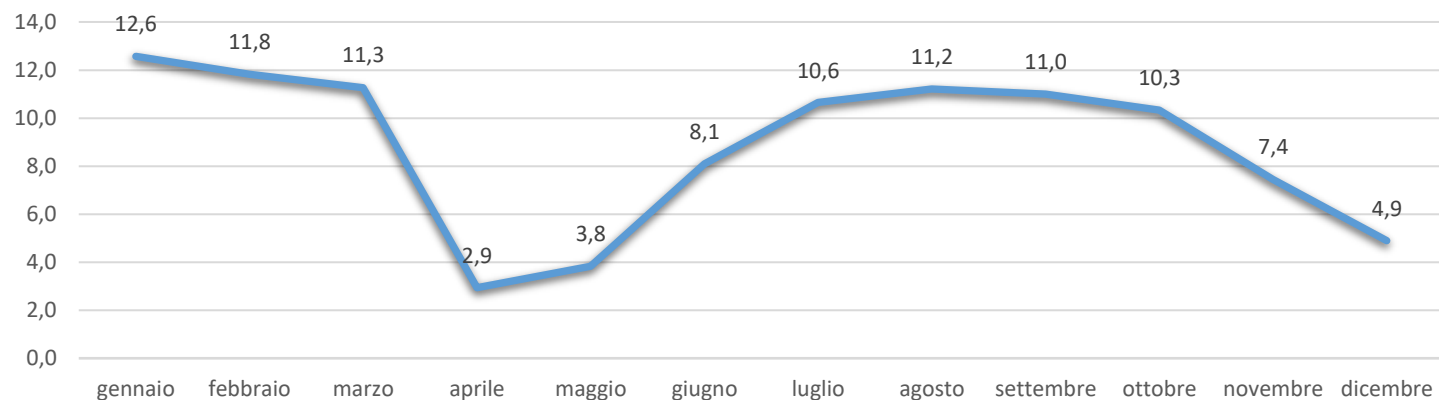
Le conseguenze più pesanti dell'annullamento del settore turistico si sono ripercosse soprattutto sull'intermediazione e sui servizi ricettivi. I primi hanno perso il 32,3% dei dipendenti, i secondi il 30,1%.

Se si analizza, invece, la durata del contratto, le conseguenze più pesanti ci sono state tra chi aveva un contratto a tempo determinato (-47,1%) e stagionale (-33,0%). Nonostante il blocco dei licenziamenti, la perdita tra chi aveva un contratto a tempo indeterminato è stata del 13,7%: sintomo di una parte rilevante di lavoratori che ha deciso di lasciare il settore.

Dipendenti e aziende per mese



Dimensione media per mese



Focus alberghi – stagionalità

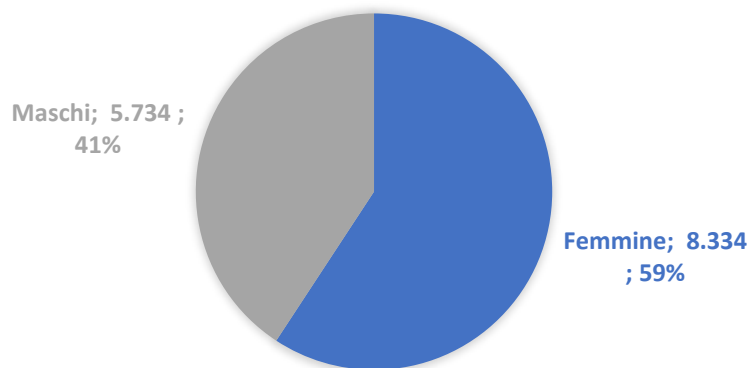
Fonte: INPS, 2020

Anche la stagionalità del solo settore alberghiero, ha fortemente risentito della pandemia. I mesi di maggiore e minore occupazione sono agosto e aprile con rispettivamente 21.944 e 1.932 dipendenti. Dal lato delle aziende, i mesi con maggiore e minore stagionalità sono sempre agosto e aprile con rispettivamente 1.957 e 657 aziende.

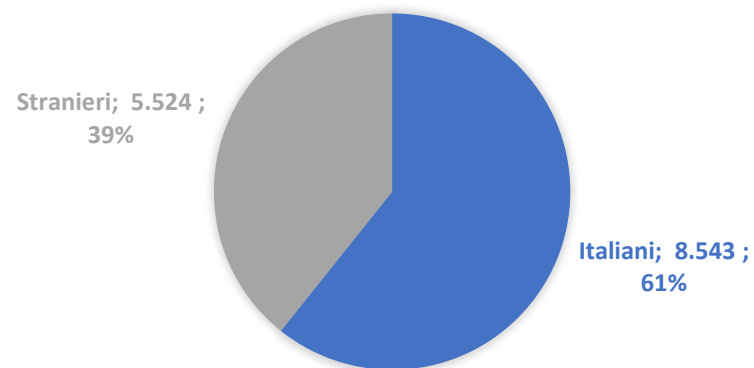
La dimensione media risulta maggiore a gennaio (12,6) e minima ad aprile (2,9). La media nell'anno, invece, è di 8,8 dipendenti per azienda.

Dipendenti per classi di età (valori assoluti e % su totale dipendenti)						
età	<20	20-30	30-40	40-50	50-60	>60
dipendenti	891	3.652	3.072	3.225	2.583	644
valore %	6,3%	26,0%	21,8%	22,9%	18,4%	4,6%
var % 20/19	-34,8%	-29,9%	-31,8%	-33,2%	-26,3%	-25,0%

DIPENDENTI PER GENERE
(VALORI ASSOLUTI E % SU TOTALE DIPENDENTI)



DIPENDENTI PER NAZIONALITÀ
(VALORI ASSOLUTI E % SU TOTALE DIPENDENTI)



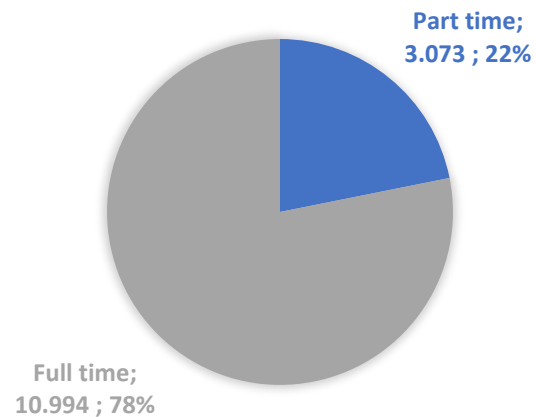
Focus alberghi – occupati

Fonte: INPS, 2020

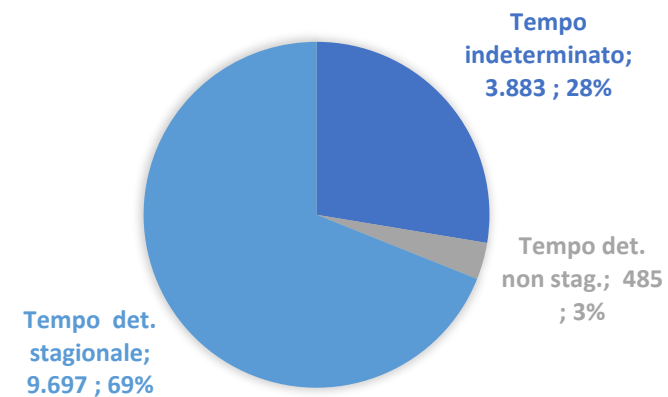
Più della metà dei dipendenti (54,1%, 7.615) ha meno di 40 anni. Anche in questo caso sono stati i giovani a sentire maggiormente gli effetti della pandemia. Quasi il 35% dei dipendenti sotto i 20 anni ha perso il proprio lavoro. La maggioranza dei dipendenti è donna (59,2%, 8.334). Il 39,3% dei dipendenti (5.524) è straniero.

Dipendenti per categoria (valori assoluti e % su totale dipendenti)		
apprendisti	362	2,6%
dirigenti	-	0,0%
impiegati	1.456	10,4%
operai	12.192	86,7%
quadri	34	0,2%

DIPENDENTI PER TIPOLOGIA DI ORARIO DI LAVORO (VALORI ASSOLUTI E % SU TOT. DIPENDENTI)



DIPENDENTI PER DURATA DEL CONTRATTO (VALORI ASSOLUTI E % SU TOT. DIPENDENTI)

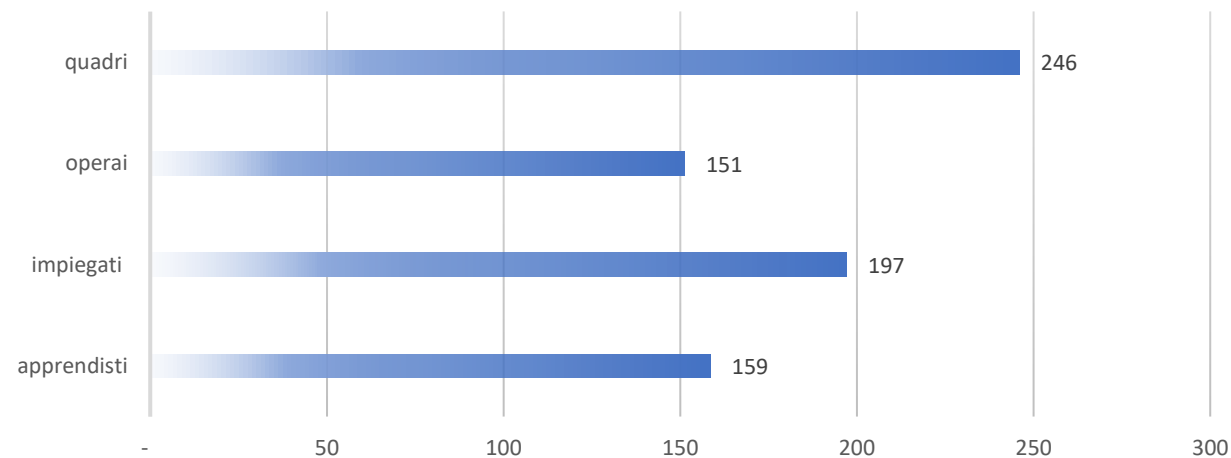


Focus alberghi – tipologie contrattuali

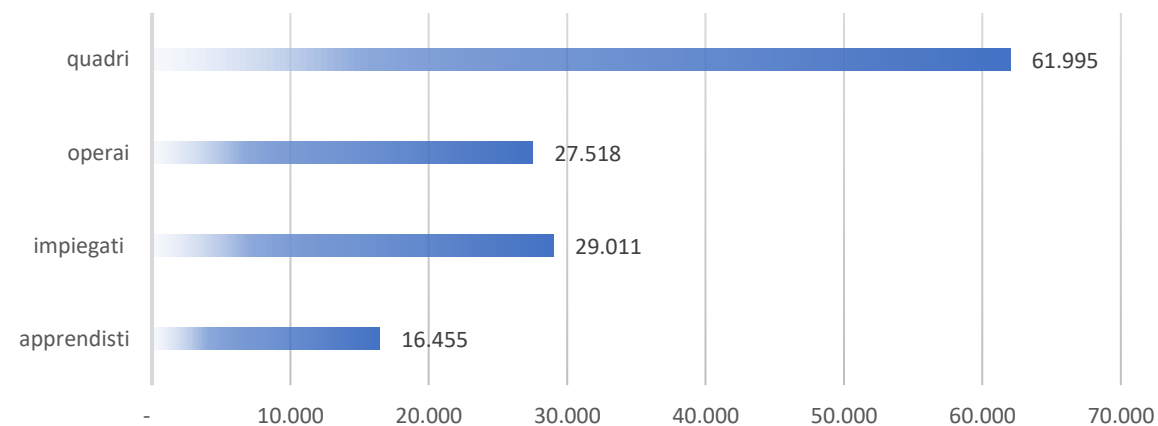
Fonte: INPS, 2020

La grande maggioranza (86,7%) dei dipendenti da aziende del settore alberghiero ha la qualifica di operaio. Gli impiegati rappresentano il 10,4% dei dipendenti (1.456), mentre gli apprendisti sono 362, pari al 2,6% del totale. I quadri (34) rappresentano lo 0,2% del totale. Il 21,8% dei dipendenti (3.073) ha un contratto di lavoro a tempo parziale. I contratti a tempo determinato stipulati per ragioni di stagionalità (9.697) rappresentano il 68,9% del totale, mentre quelli non stagionali (485) sono il 3,5%.

GIORNATE RETRIBUITE (VALORI ASSOLUTI)



RETRIBUZIONE MEDIA ANNUA STANDARDIZZATA (BASE 100 = CATEGORIA CON MAGGIOR NUMERO DI GIORNATE RETRIBUITE)



Focus alberghi - retribuzioni dei dipendenti a tempo pieno

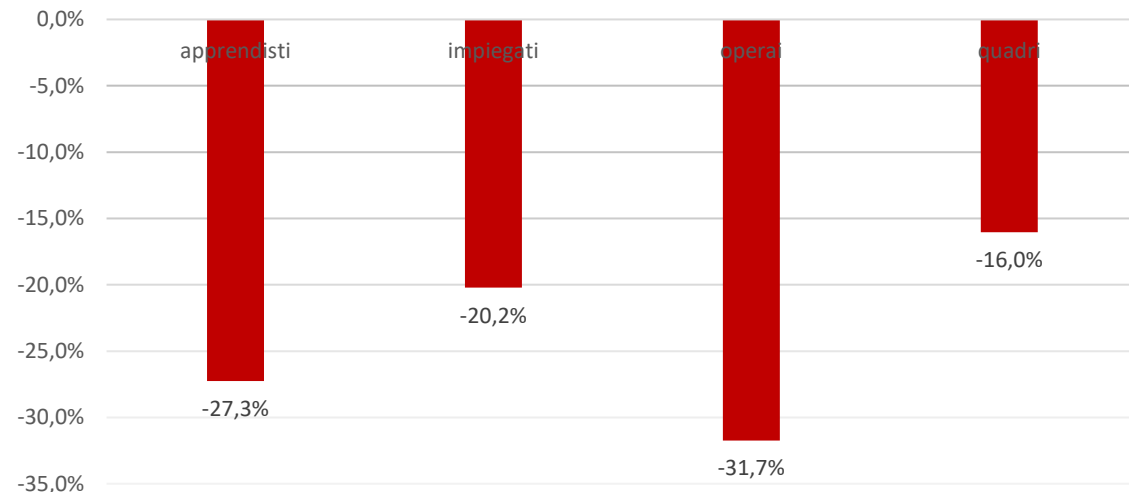
Fonte: INPS, 2020

Il maggior numero di giornate retribuite lo troviamo tra i quadri (246), seguiti da impiegati (197), apprendisti (159) e operai con 151 giornate retribuite.

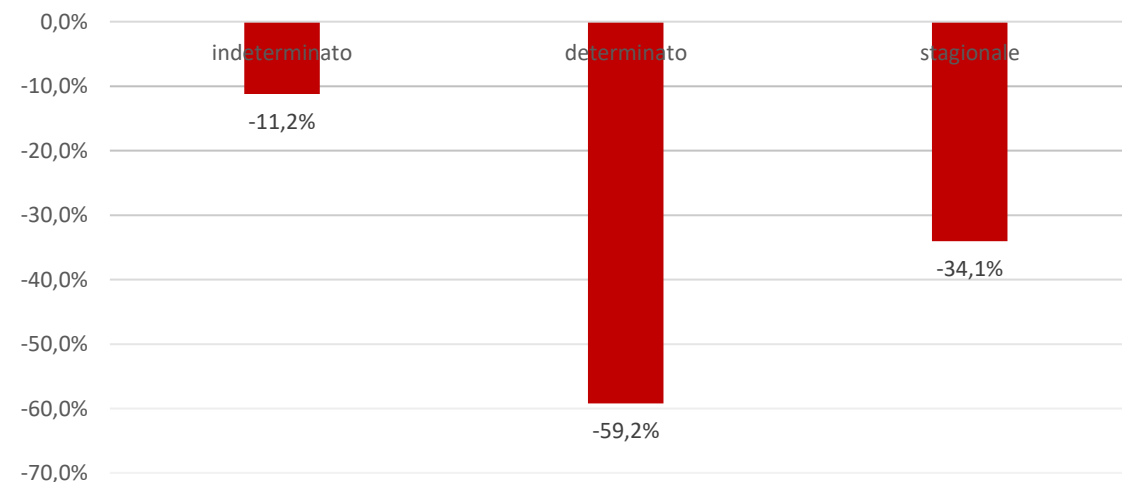
Per quanto riguarda la retribuzione media annua standardizzata, il valore più alto riguarda i quadri (€ 61.995), seguiti dagli impiegati (€ 29.011), dagli operai (€ 27.518) e dagli apprendisti (€ 16.455).

VARIAZIONE DIPENDENTI PER CATEGORIA

2020-2019



VARIAZIONE DIPENDENTI PER DURATA CONTRATTO 2020-2019



Focus alberghi – conseguenze pandemia

Fonte: INPS

Le conseguenze più pesanti dell'annullamento del settore alberghiero si sono ripercosse soprattutto su operai e apprendisti. I primi hanno perso il 31,7% dei dipendenti, i secondi il 27,3% .

Se si analizza, invece, la durata del contratto, le conseguenze più pesanti ci sono state tra chi aveva un contratto a tempo determinato (-59,2%) e stagionale (-34,1%). Anche in questo caso, richiamiamo l'attenzione sulla perdita dei dipendenti con contratto a tempo indeterminato, considerando il blocco dei licenziamenti, è sintomo di una parte rilevante di lavoratori che ha deciso di lasciare il settore.