



# Osservatorio sul mercato del lavoro nel turismo

Focus Piemonte

## XIII Rapporto

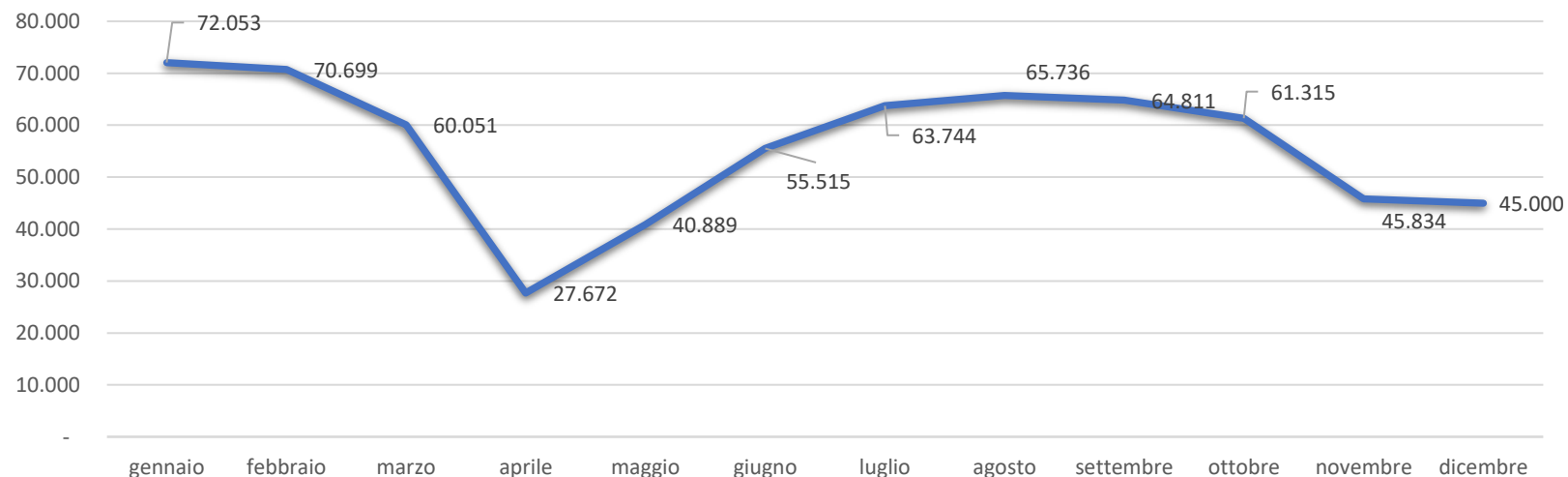
Elaborazioni a cura del Centro Studi Federalberghi

In collaborazione con



| Consistenza            |        |         |        |
|------------------------|--------|---------|--------|
|                        | minimo | massimo | media  |
| dipendenti             | 27.672 | 72.053  | 56.110 |
| aziende                | 5.518  | 12.189  | 10.438 |
| dipendenti per azienda | 4,8    | 5,9     | 5,3    |

**Dipendenti per mese**



## Mercato del lavoro

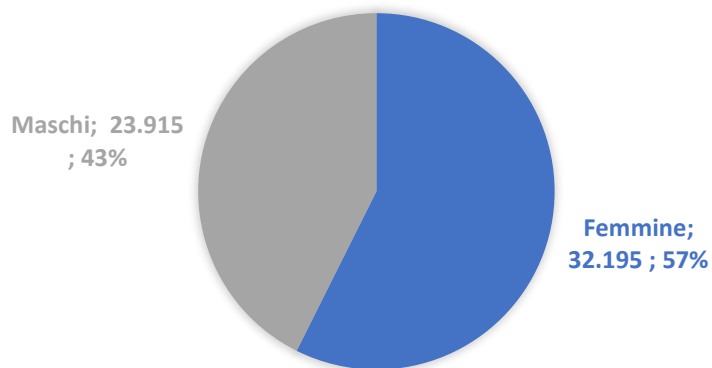
Fonte: INPS, 2020

In Piemonte nell'anno 2020 hanno operato in media 10.438 imprese turistiche. I lavoratori dipendenti sono stati, in media, 56.110.

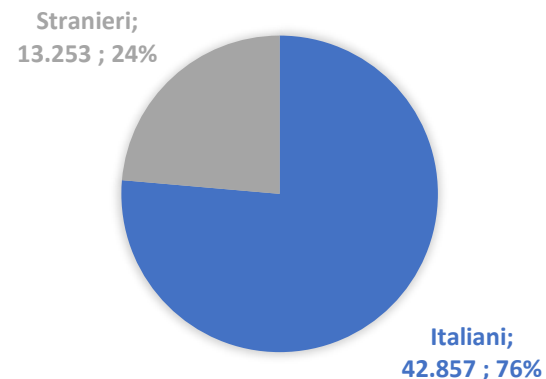
Il valore minimo dell'occupazione si registra nel mese di aprile (27.672), mentre nel 2019 era a febbraio e occupava 68.055 dipendenti. Nell'era pre-covid la punta massima si manifestava nel mese di giugno con 79.069 dipendenti. Nel 2020, invece, il maggior livello di occupazione è rimasto nel mese di gennaio, prima che la pandemia si manifestasse anche in Italia.

| Dipendenti per classi di età<br>(valori assoluti e % su totale dipendenti) |        |        |        |        |        |        |
|--|--------|--------|--------|--------|--------|--------|
| età  | <20    | 20-30  | 30-40  | 40-50  | 50-60  | >60    |
| dipendenti   | 2.423  | 18.077 | 13.565 | 11.916 | 8.333  | 1.796  |
| valore %   | 4,3%   | 32,2%  | 24,2%  | 21,2%  | 14,9%  | 3,2%   |
| var % 20/19  | -42,2% | -26,6% | -23,5% | -22,9% | -17,2% | -20,1% |

### DIPENDENTI PER GENERE (VALORI ASSOLUTI E % SU TOTALE DIPENDENTI)



### DIPENDENTI PER NAZIONALITÀ (VALORI ASSOLUTI E % SU TOTALE DIPENDENTI)



## Gli occupati

Fonte: INPS, 2020

Più del 60% dei dipendenti (34.065) ha meno di 40 anni. Il 36,5% (20.501) ha meno di 30 anni. Sono proprio i giovani ad aver subito le conseguenze più nefaste della pandemia. Più del 40% dei giovanissimi (sotto i 20 anni) hanno perso il lavoro.

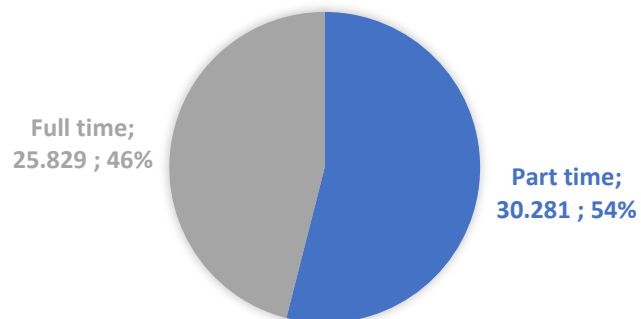
Il 57,4% degli occupati con rapporto di lavoro dipendente (32.195) è donna. Il 23,6% dei dipendenti (13.253) è straniero.

## Dipendenti per categoria

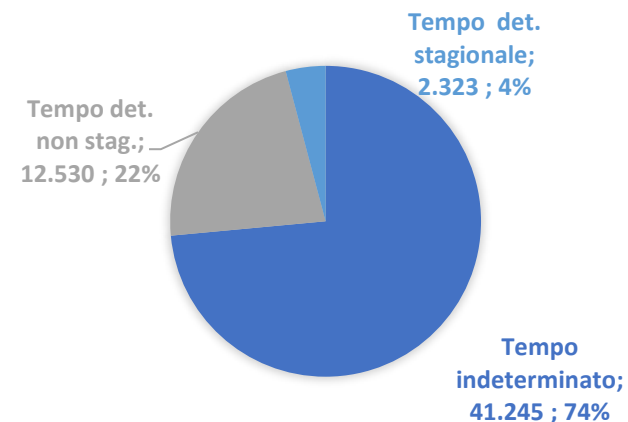
(valori assoluti e % su totale dipendenti)

|             |        |       |
|-------------|--------|-------|
| apprendisti | 5.971  | 10,6% |
| dirigenti   | 84     | 0,2%  |
| impiegati   | 6.978  | 12,4% |
| operai      | 42.519 | 75,8% |
| quadri      | 556    | 1,0%  |

## DIPENDENTI PER TIPOLOGIA DI ORARIO DI LAVORO (VALORI ASSOLUTI E % SU TOT. DIPENDENTI)



## DIPENDENTI PER DURATA DEL CONTRATTO (VALORI ASSOLUTI E % SU TOT. DIPENDENTI)



## Tipologie contrattuali

Fonte: INPS, 2020

La grande maggioranza (75,8%) dei dipendenti da aziende del settore turismo in Piemonte ha la qualifica di operaio. Gli impiegati rappresentano il 12,4% dei dipendenti (6.978), mentre gli apprendisti sono 5.971, pari al 10,6% del totale. Dirigenti (84) e quadri (556) rappresentano, insieme, l'1,2% del totale.

Il 54,0% dei dipendenti (30.281) ha un contratto di lavoro a tempo parziale.

I contratti a tempo determinato stipulati per ragioni di stagionalità (2.323) rappresentano il 4,1% del totale, mentre quelli non stagionali (12.530) sono il 22,3%.

## Occupazione dipendente per comparti e totale

(valori mensili e media annua)

|                          | gennaio       | febbraio      | marzo         | aprile        | maggio        | giugno        | luglio        | agosto        | settembre     | ottobre       | novembre      | dicembre      | media         |
|--------------------------|---------------|---------------|---------------|---------------|---------------|---------------|---------------|---------------|---------------|---------------|---------------|---------------|---------------|
| <b>servizi ricettivi</b> | 8.442         | 8.113         | 7.164         | 3.841         | 4.479         | 6.466         | 8.378         | 8.751         | 8.215         | 7.123         | 5.634         | 5.635         | <b>6.853</b>  |
| <b>pp.ee.</b>            | 60.395        | 59.355        | 49.767        | 21.504        | 33.943        | 46.301        | 52.490        | 54.096        | 53.942        | 51.706        | 37.717        | 36.871        | <b>46.507</b> |
| <b>interm.</b>           | 2.799         | 2.830         | 2.718         | 2.084         | 2.177         | 2.304         | 2.405         | 2.406         | 2.230         | 2.105         | 2.144         | 2.392         | <b>2.383</b>  |
| <b>stab. termali</b>     | 367           | 349           | 351           | 238           | 276           | 295           | 308           | 327           | 342           | 320           | 297           | 84            | <b>296</b>    |
| <b>parchi divert.</b>    | 50            | 52            | 51            | 5             | 14            | 149           | 163           | 156           | 82            | 61            | 42            | 18            | <b>70</b>     |
| <b>totale</b>            | <b>72.053</b> | <b>70.699</b> | <b>60.051</b> | <b>27.672</b> | <b>40.889</b> | <b>55.515</b> | <b>63.744</b> | <b>65.736</b> | <b>64.811</b> | <b>61.315</b> | <b>45.834</b> | <b>45.000</b> | <b>56.110</b> |

## Occupati per comparto di attività

Fonte: INPS, 2020

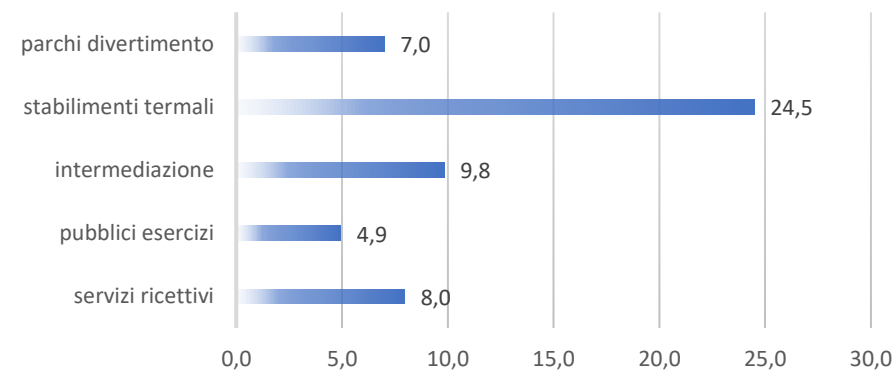
L'82,9% dell'occupazione dipendente media annua nel settore turismo in Piemonte è concentrata nel comparto dei pubblici esercizi. I servizi ricettivi occupano il 12,2% dei dipendenti. Contenuto è il contributo dell'intermediazione (4,2%), degli stabilimenti termali (0,5%) e dei parchi divertimento (0,1%). Gli effetti della pandemia hanno accentuato la stagionalità e creato una forte disparità negli esercizi ricettivi, infatti se nel 2019 la differenza tra valore di occupazione minimo e massimo era del 144%, nel 2020 è diventato del 228%.

## Aziende con dipendenti per comparti e totali

(valori mensili e media annua)

|                          | gennaio       | febbraio      | marzo         | aprile       | maggio       | giugno        | luglio        | agosto        | settembre     | ottobre       | novembre     | dicembre     | media         |
|--------------------------|---------------|---------------|---------------|--------------|--------------|---------------|---------------|---------------|---------------|---------------|--------------|--------------|---------------|
| <b>servizi ricettivi</b> | 924           | 914           | 849           | 523          | 652          | 881           | 1.029         | 1.034         | 1.006         | 899           | 769          | 753          | <b>853</b>    |
| <b>pp.ee.</b>            | 10.903        | 10.844        | 9.732         | 4.825        | 7.662        | 9.604         | 10.602        | 10.700        | 10.478        | 10.200        | 8.265        | 7.946        | <b>9.313</b>  |
| <b>interm.</b>           | 340           | 344           | 311           | 155          | 189          | 243           | 287           | 289           | 225           | 195           | 193          | 244          | <b>251</b>    |
| <b>stab. termali</b>     | 12            | 12            | 12            | 12           | 12           | 13            | 13            | 13            | 13            | 11            | 12           | 8            | <b>12</b>     |
| <b>parchi divert.</b>    | 10            | 9             | 9             | 3            | 5            | 11            | 12            | 11            | 11            | 9             | 8            | 8            | <b>9</b>      |
| <b>totale</b>            | <b>12.189</b> | <b>12.123</b> | <b>10.913</b> | <b>5.518</b> | <b>8.520</b> | <b>10.752</b> | <b>11.943</b> | <b>12.047</b> | <b>11.733</b> | <b>11.314</b> | <b>9.247</b> | <b>8.959</b> | <b>10.438</b> |

## MEDIA DEI DIPENDENTI PER AZIENDA (VALORI ASSOLUTI)



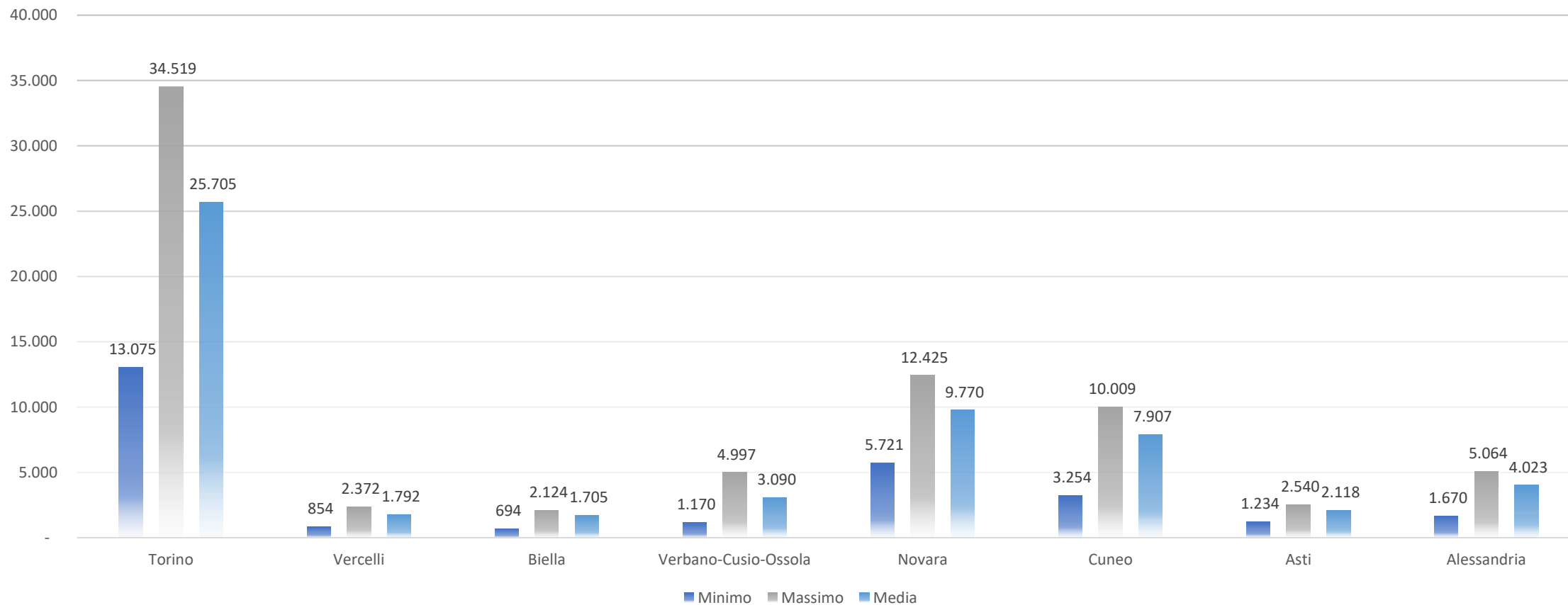
## Aziende per comparto di attività

Fonte: INPS, 2020

Nel settore turismo in Piemonte l'89,2% delle imprese con dipendenti è un pubblico esercizio. Le imprese esercenti servizi ricettivi rappresentano l'8,2% del totale. Agenzie di viaggio, stabilimenti termali e parchi divertimento rappresentano rispettivamente il 2,4%, lo 0,1% e lo 0,1% del totale delle aziende con dipendenti.

A fronte di una media settoriale di 5,3 dipendenti per azienda, il comparto con la dimensione occupazionale media maggiore è quello degli stabilimenti termali (24,5 dipendenti per azienda), seguito dall'intermediazione (9,8), dai servizi ricettivi (8,0), dai parchi divertimento (7,0) e dai pubblici esercizi (4,9).

## DIPENDENTI PER PROVINCIA (VALORI ASSOLUTI)



## Occupazione per provincia

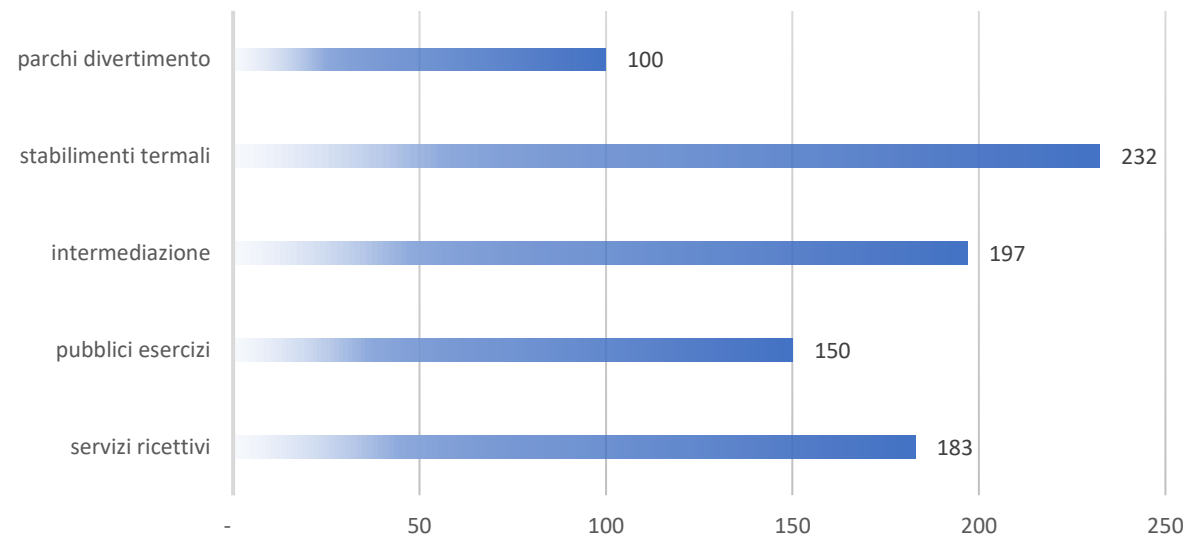
Fonte: INPS, 2020

La provincia che fa registrare il dato medio maggiore in termini occupazionali è quella di Torino (25.705), seguita a grande distanza da Novara (9.770), Cuneo (7.907) e Alessandria (4.023).

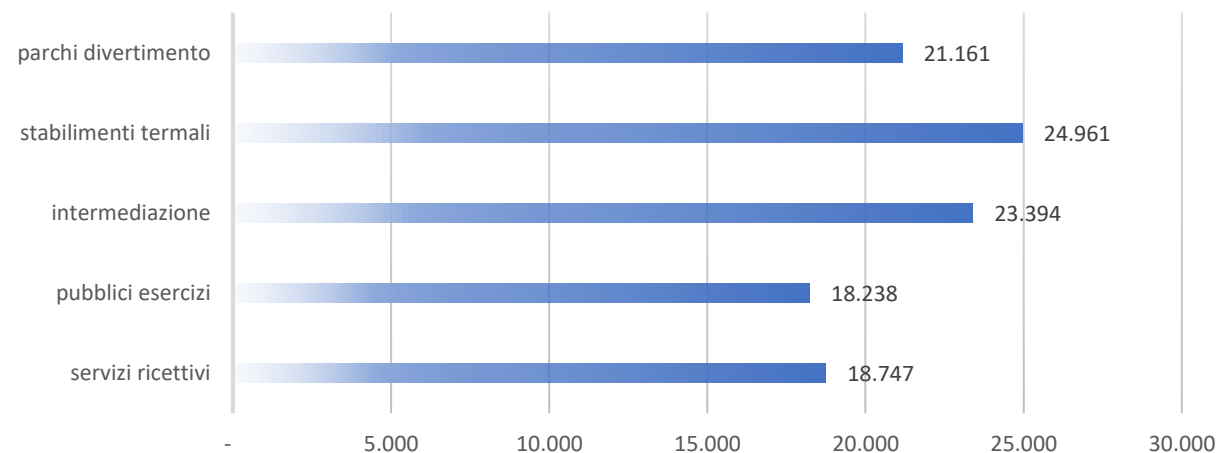
Il valore massimo dell'occupazione è relativo sempre alla provincia di Torino (34.519), seguita da Novara (12.425).

Variazioni accentuate dal valore medio testimoniano una stagionalità che si rileva nei dati relativi alle province di Torino e Cuneo. Va sottolineato, comunque, che questo dato è particolarmente distorto in questo 2020, a causa del tracollo dell'occupazione seguito alla pandemia.

## GIORNATE RETRIBUITE (VALORI ASSOLUTI)



## RETRIBUZIONE MEDIA ANNUA STANDARDIZZATA (BASE 100 = COMPARTO CON MAGGIOR NUMERO DI GIORNATE RETRIBUITE)



## Retribuzioni dei dipendenti a tempo pieno

Fonte: INPS, 2020

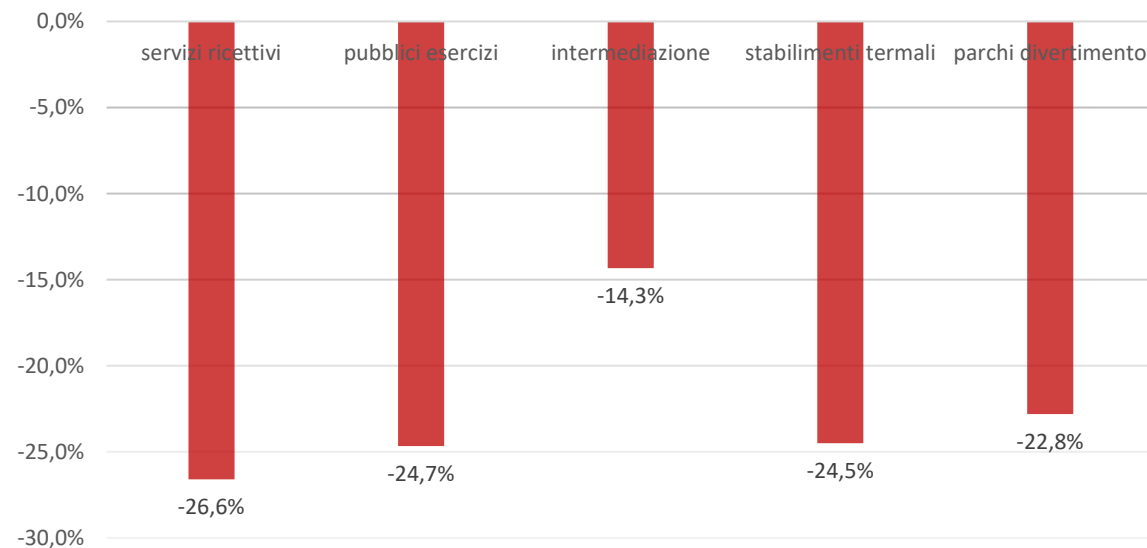
Il maggior numero di giornate retribuite nel 2020 è stato negli stabilimenti termali (232), seguito dall'intermediazione (197), dai servizi ricettivi (183) e dai pubblici esercizi (150). Infine troviamo i parchi divertimento con 100 giornate retribuite.

Per quanto riguarda la retribuzione media annua standardizzata, il valore più alto riguarda gli stabilimenti termali (€ 24.961), seguiti dall'intermediazione (€ 23.394), dai parchi divertimento (€ 21.161), dai servizi ricettivi (€ 18.747) e dai pubblici esercizi (€ 18.238).

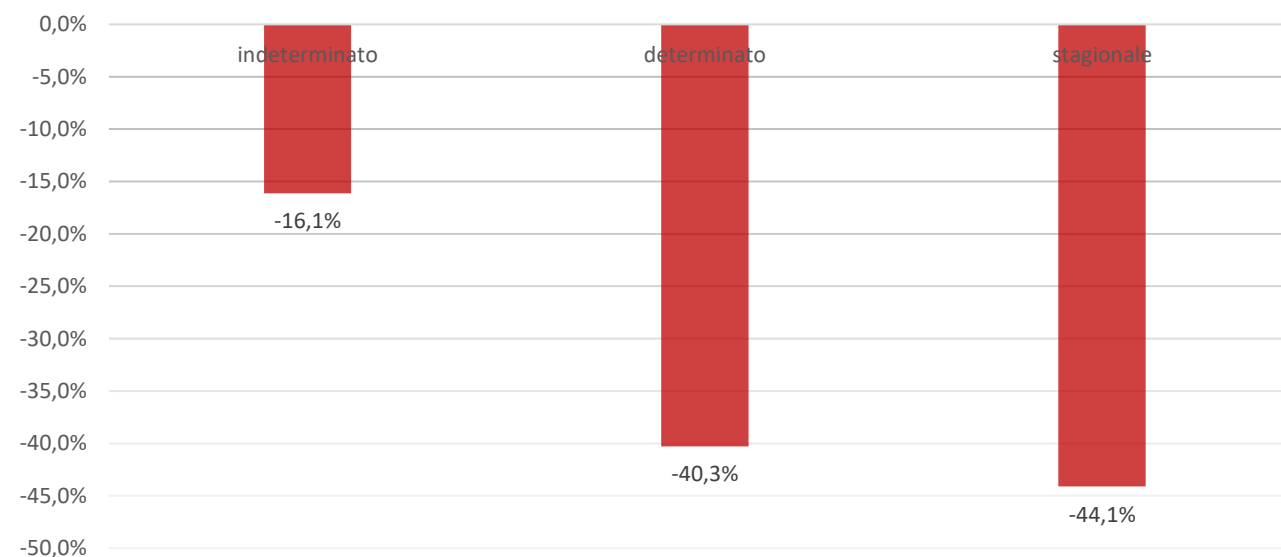


## VARIAZIONE DIPENDENTI PER COMPARTO

2020-2019



## VARIAZIONE DIPENDENTI PER DURATA CONTRATTO 2020-2019



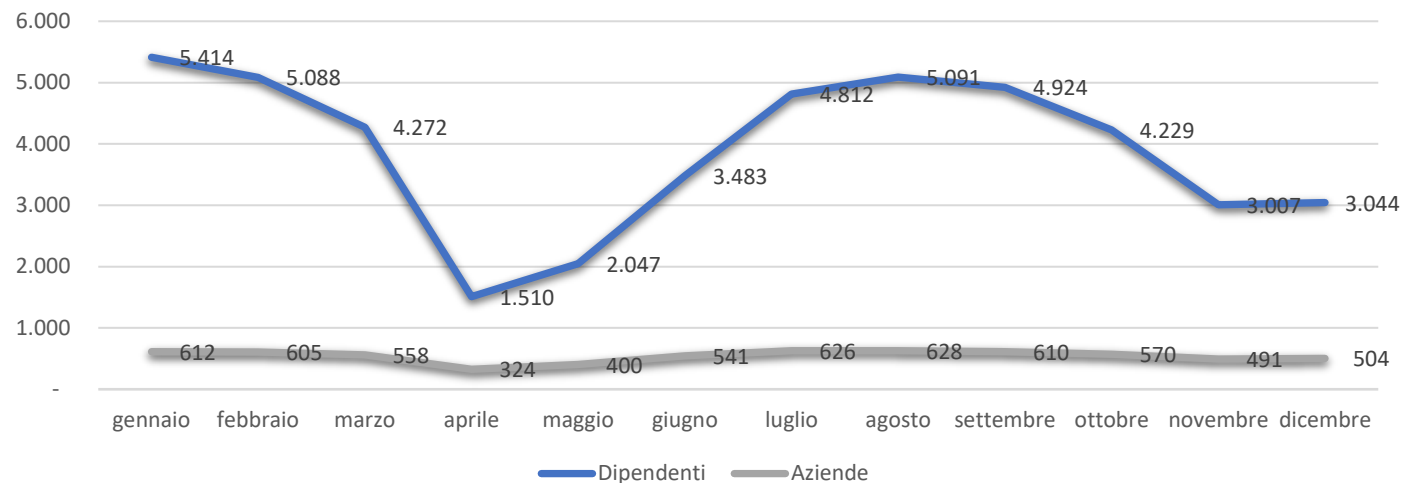
## Conseguenze pandemia

Fonte: INPS

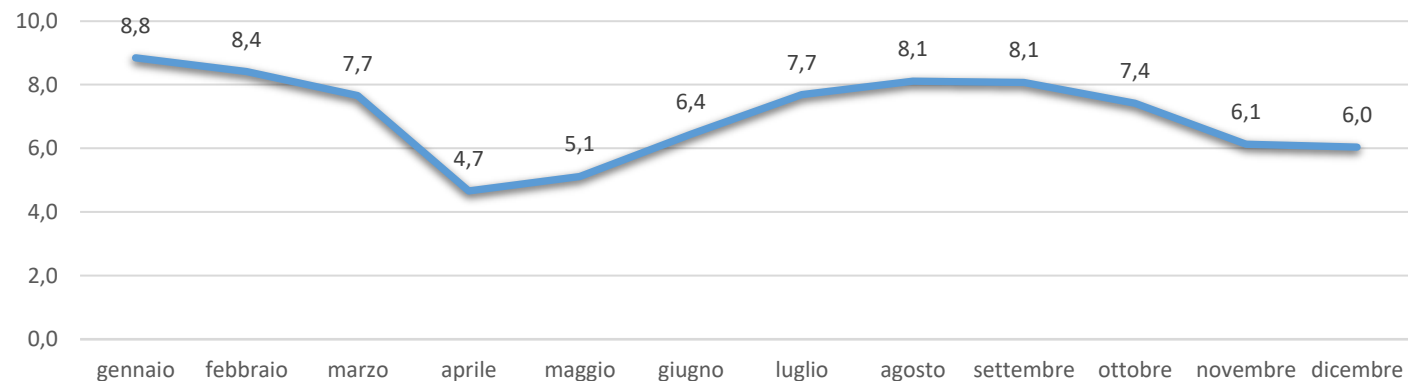
Le conseguenze più pesanti dell'annullamento del settore turistico si sono ripercosse soprattutto su servizi ricettivi e sui pubblici esercizi. I primi hanno perso il 26,6% dei dipendenti, i secondi il 24,7%.

Se si analizza, invece, la durata del contratto, le conseguenze più pesanti ci sono state tra chi aveva un contratto stagionale (-44,1%) e a tempo determinato (-40,3%). Nonostante il blocco dei licenziamenti, la perdita tra chi aveva un contratto a tempo indeterminato è stata del 16,1%: sintomo di una parte rilevante di lavoratori che ha deciso di lasciare il settore.

## Dipendenti e aziende per mese



## Dimensione media per mese



## Focus alberghi – stagionalità

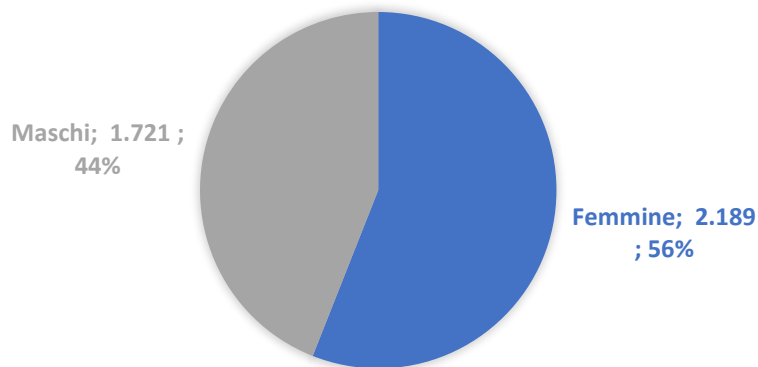
Fonte: INPS, 2020

Anche la stagionalità del solo settore alberghiero, ha fortemente risentito della pandemia. I mesi di maggiore e minore occupazione sono gennaio e aprile con rispettivamente 5.414 e 1.510 dipendenti. Dal lato delle aziende, i mesi con maggiore e minore stagionalità sono agosto e aprile con rispettivamente 628 e 324 aziende.

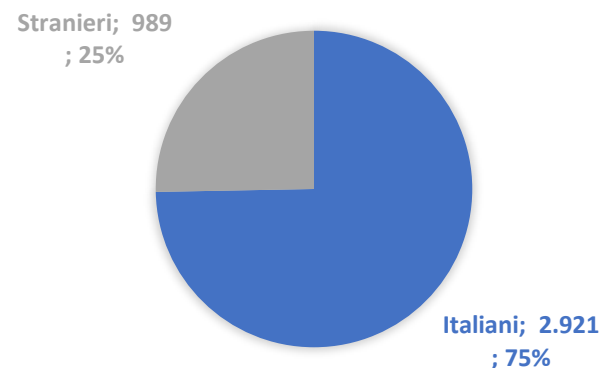
La dimensione media risulta maggiore a gennaio (8,8) e minima ad aprile (4,7). La media nell'anno, invece, è di 7,0 dipendenti per azienda.

| Dipendenti per classi di età<br>(valori assoluti e % su totale dipendenti) |        |        |        |        |        |        |
|--|--------|--------|--------|--------|--------|--------|
| età  | <20    | 20-30  | 30-40  | 40-50  | 50-60  | >60    |
| dipendenti   | 101    | 952    | 882    | 957    | 799    | 221    |
| valore %   | 2,6%   | 24,3%  | 22,6%  | 24,5%  | 20,4%  | 5,6%   |
| var % 20/19  | -53,0% | -35,6% | -33,6% | -35,3% | -32,0% | -29,7% |

**DIPENDENTI PER GENERE**  
(VALORI ASSOLUTI E % SU TOTALE DIPENDENTI)



**DIPENDENTI PER NAZIONALITÀ**  
(VALORI ASSOLUTI E % SU TOTALE DIPENDENTI)



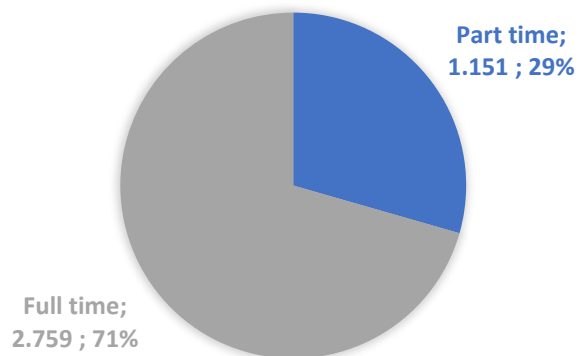
## Focus alberghi – occupati

Fonte: INPS, 2020

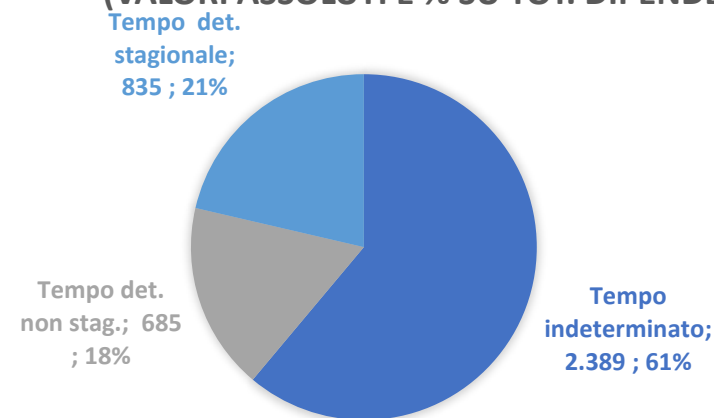
Quasi la metà dei dipendenti (49,5%, 1.934) ha meno di 40 anni. Anche in questo caso sono stati i giovani a sentire maggiormente gli effetti della pandemia. Più del 50% dei dipendenti sotto i 20 anni ha perso il proprio lavoro. La maggioranza dei dipendenti è donna (56,0%, 2.189). Il 25,3% dei dipendenti (989) è straniero.

| Dipendenti per categoria<br>(valori assoluti e % su totale dipendenti) |       |       |
|--|-------|-------|
| apprendisti  | 310   | 7,9%  |
| dirigenti  | 1     | 0,0%  |
| impiegati  | 880   | 22,5% |
| operai   | 2.679 | 68,5% |
| quadri   | 39    | 1,0%  |

### DIPENDENTI PER TIPOLOGIA DI ORARIO DI LAVORO (VALORI ASSOLUTI E % SU TOT. DIPENDENTI)



### DIPENDENTI PER DURATA DEL CONTRATTO (VALORI ASSOLUTI E % SU TOT. DIPENDENTI)



## Focus alberghi – tipologie contrattuali

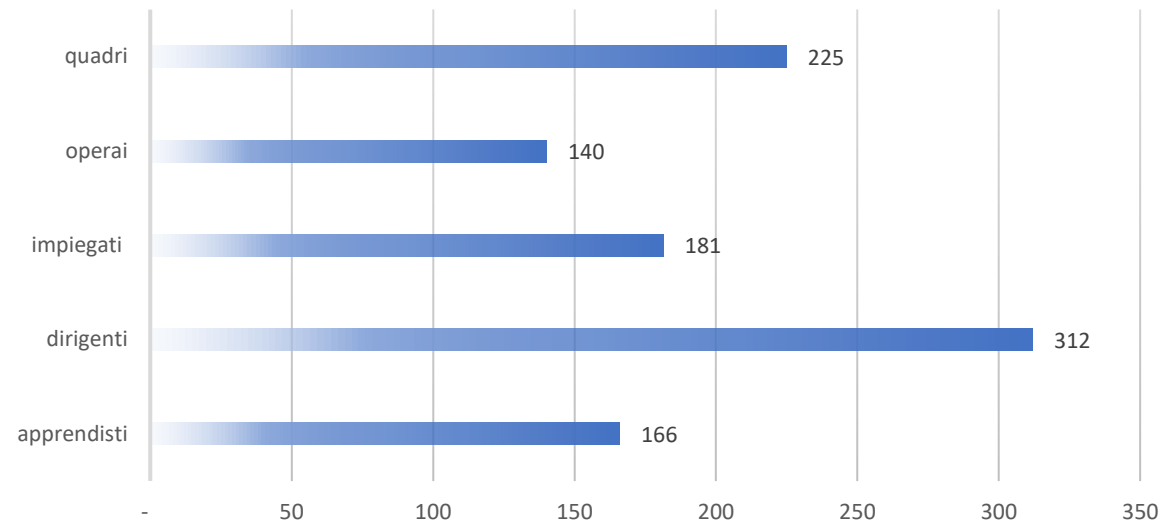
Fonte: INPS, 2020

La grande maggioranza (68,5%) dei dipendenti da aziende del settore alberghiero ha la qualifica di operaio. Gli impiegati rappresentano il 22,5% dei dipendenti (880), mentre gli apprendisti sono 310, pari al 7,9% del totale. I quadri (39) e dirigenti (1) rappresentano l'1% del totale.

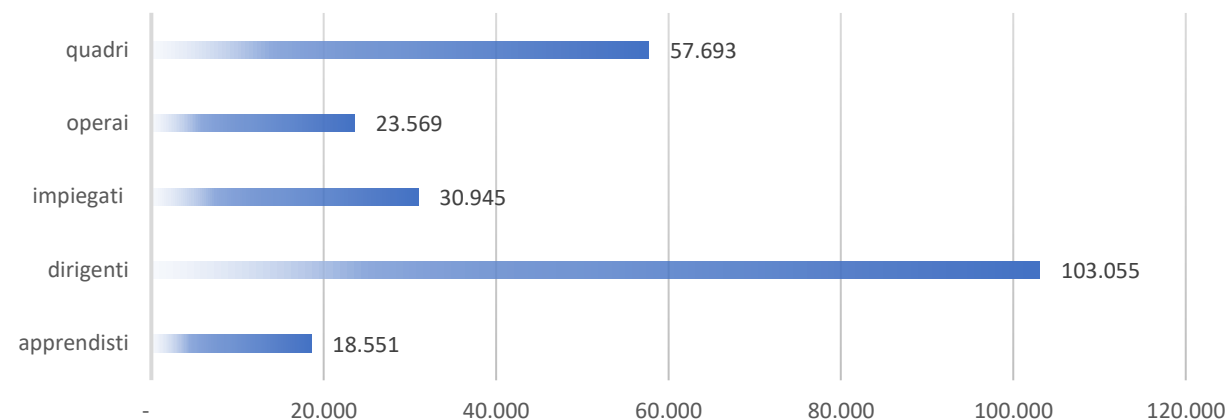
Il 29,4% dei dipendenti (1.151) ha un contratto di lavoro a tempo parziale.

I contratti a tempo determinato stipulati per ragioni di stagionalità (835) rappresentano il 21,4% del totale, mentre quelli non stagionali (685) sono il 17,5%.

## GIORNATE RETRIBUITE (VALORI ASSOLUTI)



## RETRIBUZIONE MEDIA ANNUA STANDARDIZZATA (BASE 100 = CATEGORIA CON MAGGIOR NUMERO DI GIORNATE RETRIBUITE)



## Focus alberghi - retribuzioni dei dipendenti a tempo pieno

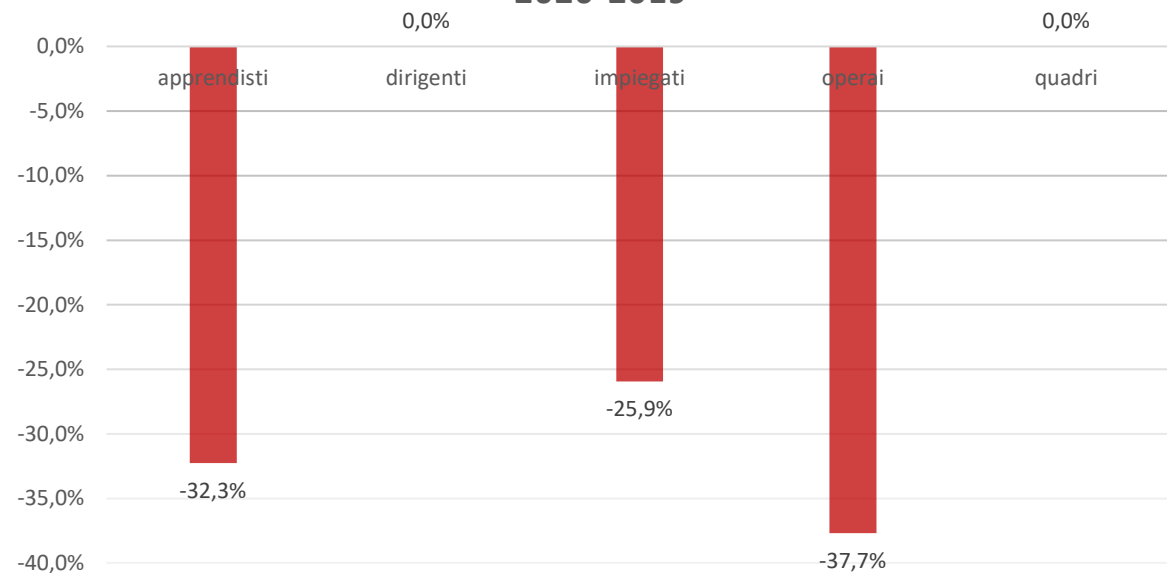
Fonte: INPS, 2020

Il maggior numero di giornate retribuite lo troviamo tra i dirigenti (312), seguiti da quadri (225), impiegati (181), apprendisti (166) e dagli operai con 140 giornate retribuite.

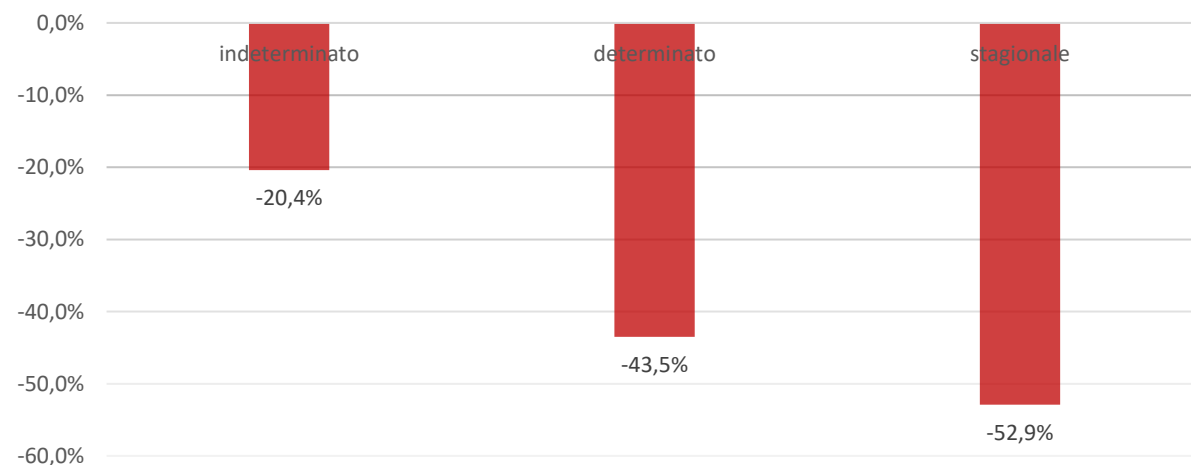
Per quanto riguarda la retribuzione media annua standardizzata, il valore più alto riguarda i dirigenti (€ 103.055), seguiti dai quadri (€ 57.693), dagli impiegati (€ 30.945), dagli operai (€ 23.569) e dagli apprendisti (€ 18.551).

## VARIAZIONE DIPENDENTI PER CATEGORIA

2020-2019



## VARIAZIONE DIPENDENTI PER DURATA CONTRATTO 2020-2019



## Focus alberghi – conseguenze pandemia

Fonte: INPS

Le conseguenze più pesanti dell'annullamento del settore alberghiero si sono ripercosse soprattutto su operai e apprendisti. I primi hanno perso il 37,7% dei dipendenti, i secondi il 32,3%.

Se si analizza, invece, la durata del contratto, le conseguenze più pesanti ci sono state tra chi aveva un contratto stagionale (-52,9%) e a tempo determinato (-43,5%). Anche in questo caso, richiamiamo l'attenzione sulla perdita dei dipendenti con contratto a tempo indeterminato, considerando il blocco dei licenziamenti, è sintomo di una parte rilevante di lavoratori che ha deciso di lasciare il settore.