



# Osservatorio sul mercato del lavoro nel turismo XVI Rapporto

Focus Molise

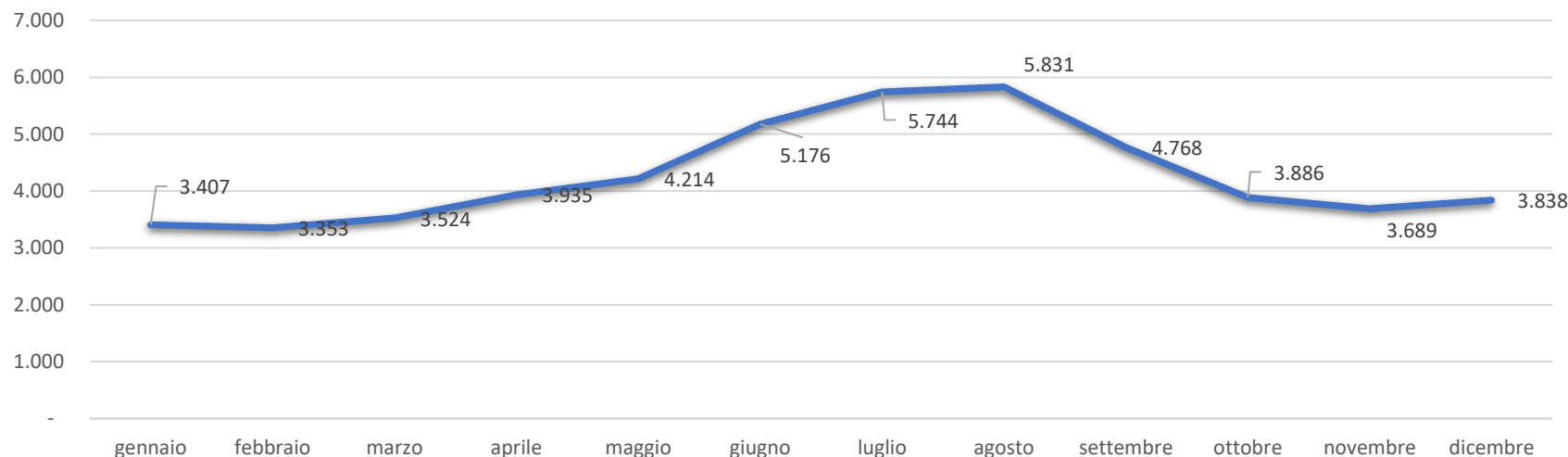
Elaborazioni a cura del Centro Studi Federalberghi

In collaborazione con



Consistenza			
	minimo	massimo	media
dipendenti	3.353	5.831	4.280
aziende	909	1.141	1.011
dipendenti per azienda	3,7	5,1	4,2

### Dipendenti per mese



## Mercato del lavoro

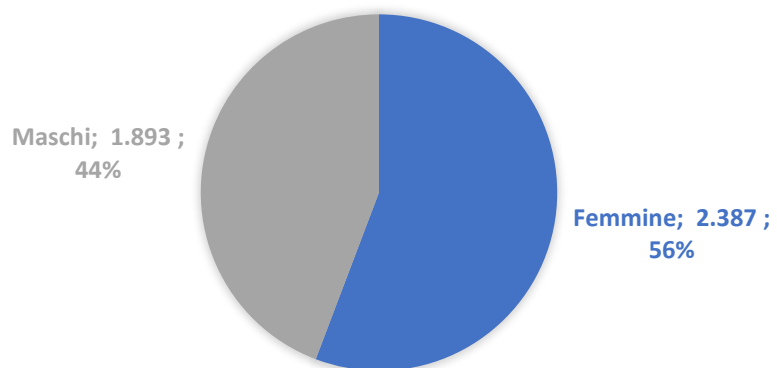
Fonte: INPS, 2023

In Molise nell'anno 2023 hanno operato in media 1.011 imprese turistiche con dipendenti. I lavoratori dipendenti sono stati, in media, 4.280.

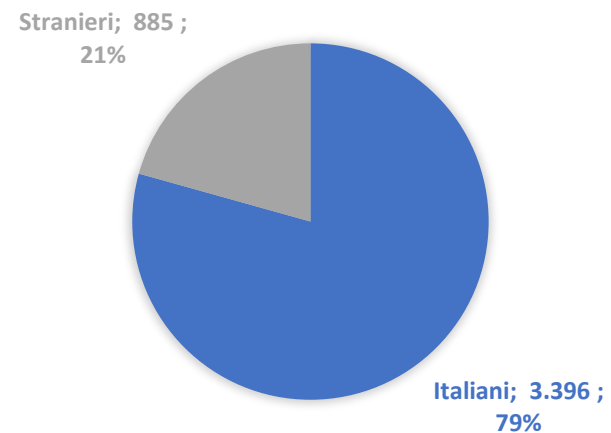
I valori massimi e minimi di occupazione sono agosto e febbraio, con rispettivamente 5.831 e 3.353 dipendenti.

Dipendenti per classi di età (valori assoluti e % su totale dipendenti)						
età	<20	20-30	30-40	40-50	50-60	>60
dipendenti	382	1.292	979	803	638	187
valore %	8,9%	30,2%	22,9%	18,8%	14,9%	4,4%

**DIPENDENTI PER GENERE**  
(VALORI ASSOLUTI E % SU TOTALE DIPENDENTI)



**DIPENDENTI PER NAZIONALITÀ**  
(VALORI ASSOLUTI E % SU TOTALE DIPENDENTI)



## Gli occupati

Fonte: INPS, 2023

Più del 60% dei dipendenti (2.653) ha meno di 40 anni. Il 39,1% (1.674) ha meno di 30 anni.

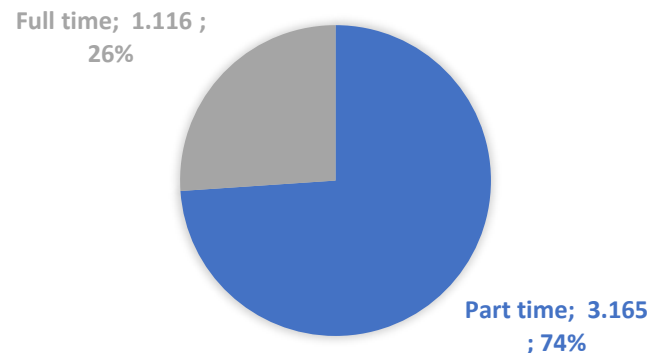
Il 55,8% degli occupati è donna (2.387).

Il 20,7% dei dipendenti (885) è straniero.

Dipendenti per categoria (valori assoluti e % su totale dipendenti)		
apprendisti	89	2,1%
dirigenti	1	0,0%
impiegati	210	4,9%
operai	3.979	93,0%
quadri	0	0,0%

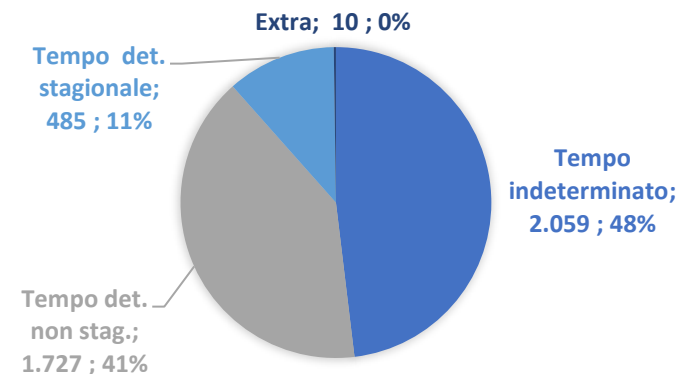
### DIPENDENTI PER TIPOLOGIA DI ORARIO DI LAVORO

(VALORI ASSOLUTI E % SU TOT. DIPENDENTI)



### DIPENDENTI PER DURATA DEL CONTRATTO

(VALORI ASSOLUTI E % SU TOT. DIPENDENTI)



## Tipologie contrattuali

Fonte: INPS, 2023

La grande maggioranza (93%) dei dipendenti da aziende del settore turismo in Molise ha la qualifica di operaio. Gli impiegati rappresentano il 4,9% dei dipendenti (210), mentre gli apprendisti sono 89, pari al 2,1% del totale.

Il 73,9% dei dipendenti (3.165) ha un contratto di lavoro a tempo parziale.

I contratti a tempo determinato stipulati per ragioni di stagionalità (485) rappresentano l'11,3% del totale, mentre quelli non stagionali (1.727) sono il 40,3%.

## Occupazione dipendente per comparti e totale

(valori mensili e media annua)

	gennaio	febbraio	marzo	aprile	maggio	giugno	luglio	agosto	settembre	ottobre	novembre	dicembre	media
<b>servizi ricettivi</b>	528	544	547	607	676	927	1.032	1.035	869	639	556	596	<b>713</b>
<b>pp.ee.</b>	2.832	2.764	2.932	3.278	3.487	4.188	4.652	4.737	3.845	3.197	3.085	3.199	<b>3.516</b>
<b>interm.</b>	46	44	44	47	49	52	52	50	47	44	45	40	<b>47</b>
<b>stab. termali</b>	0	0	0	0	0	0	0	0	0	0	0	0	<b>0</b>
<b>parchi divert.</b>	1	1	1	3	2	9	8	9	7	6	3	3	<b>4</b>
<b>totale</b>	<b>3.407</b>	<b>3.353</b>	<b>3.524</b>	<b>3.935</b>	<b>4.214</b>	<b>5.176</b>	<b>5.744</b>	<b>5.831</b>	<b>4.768</b>	<b>3.886</b>	<b>3.689</b>	<b>3.838</b>	<b>4.280</b>

## Occupati per comparto di attività

Fonte: INPS, 2023

L'82,1% dell'occupazione dipendente media annua nel settore turismo in Molise è concentrata nel comparto dei pubblici esercizi. I servizi ricettivi occupano il 16,7% dei dipendenti. Contenuto è il contributo dell'intermediazione (1,1%).

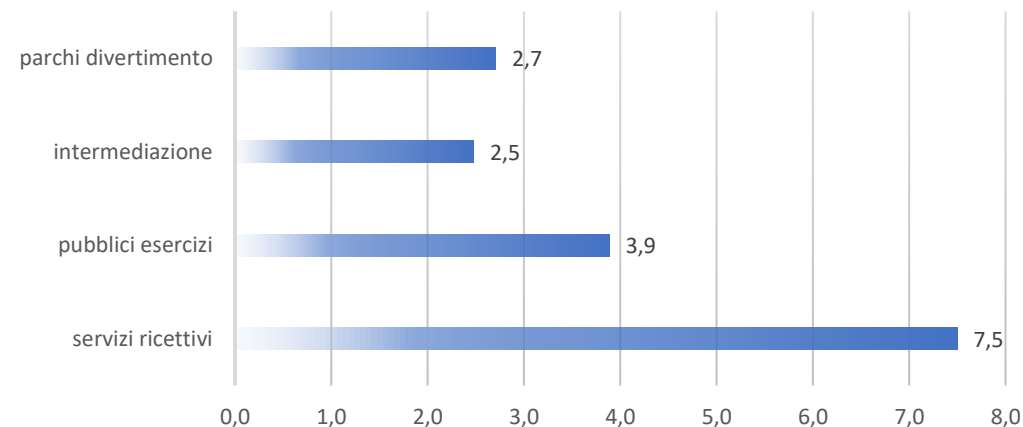
Gli effetti della pandemia hanno accentuato la stagionalità e creato una forte disparità negli esercizi ricettivi: se nel 2019 la differenza tra valore di occupazione minimo e massimo era del 177%, nel 2020 è diventato del 281%, per poi aumentare ulteriormente al 300% nel 2021. Nel 2022 tale valore si è attestato sul 202% e nel 2023 sul 196%.

## Aziende con dipendenti per comparti e totali

(valori mensili e media annua)

	gennaio	febbraio	marzo	aprile	maggio	giugno	luglio	agosto	settembre	ottobre	novembre	dicembre	media
servizi ricettivi	79	82	84	88	91	103	107	109	104	96	92	90	<b>94</b>
pp.ee.	815	807	835	876	901	966	1.013	1.010	952	878	855	859	<b>897</b>
interm.	20	19	19	19	19	19	19	19	18	18	18	19	<b>19</b>
stab. termali	0	0	0	0	0	0	0	0	0	0	0	0	<b>0</b>
parchi divert.	1	1	1	1	2	2	2	2	2	2	1	1	<b>2</b>
<b>totale</b>	<b>915</b>	<b>909</b>	<b>939</b>	<b>984</b>	<b>1.013</b>	<b>1.090</b>	<b>1.141</b>	<b>1.140</b>	<b>1.076</b>	<b>994</b>	<b>966</b>	<b>969</b>	<b>1.011</b>

## MEDIA DEI DIPENDENTI PER AZIENDA (VALORI ASSOLUTI)



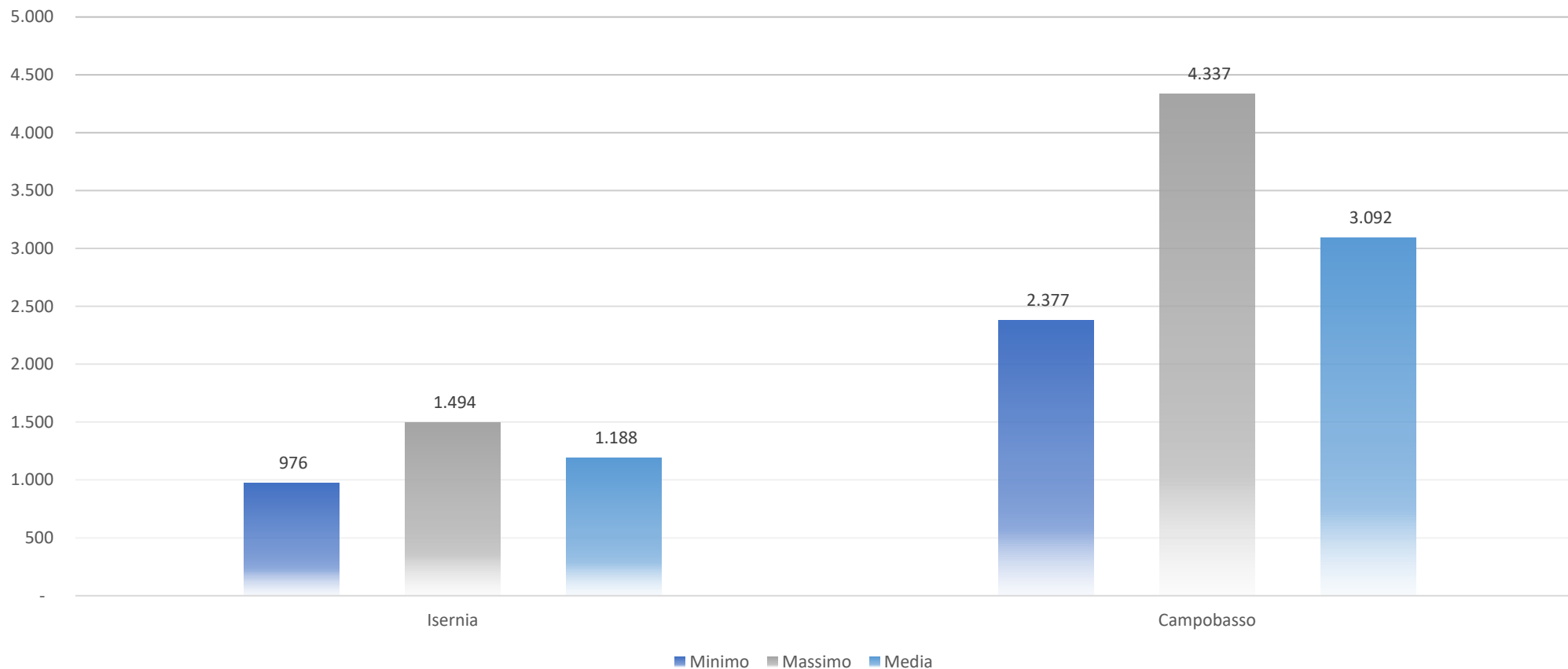
## Aziende per comparto di attività

Fonte: INPS, 2023

Nel settore turismo in Molise l'88,7% delle imprese con dipendenti è un pubblico esercizio. Le imprese esercenti servizi ricettivi rappresentano il 9,3% del totale. Agenzie di viaggio e parchi divertimento rappresentano rispettivamente l'1,9% e lo 0,1% del totale delle aziende con dipendenti.

A fronte di una media settoriale di 4,2 dipendenti per azienda, il comparto con la dimensione occupazionale media maggiore è quello dei servizi ricettivi (7,5 dipendenti per azienda), seguito dai pubblici esercizi (3,9), dai parchi divertimento (2,7) e dall'intermediazione (2,5).

## DIPENDENTI PER PROVINCIA (VALORI ASSOLUTI)



## Occupazione per provincia

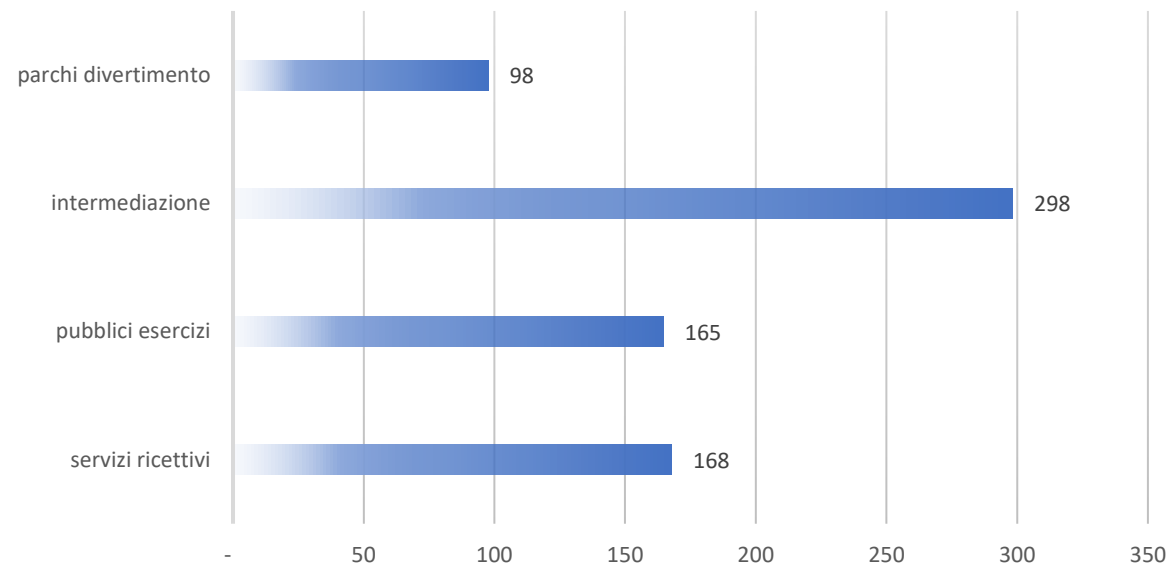
Fonte: INPS, 2023

La provincia che fa registrare il dato medio maggiore in termini occupazionali è quella di Campobasso (3.092), seguita da Isernia (1.188).

Il valore massimo dell'occupazione è relativo alla provincia di Campobasso (4.337), seguita da Isernia (1.494).

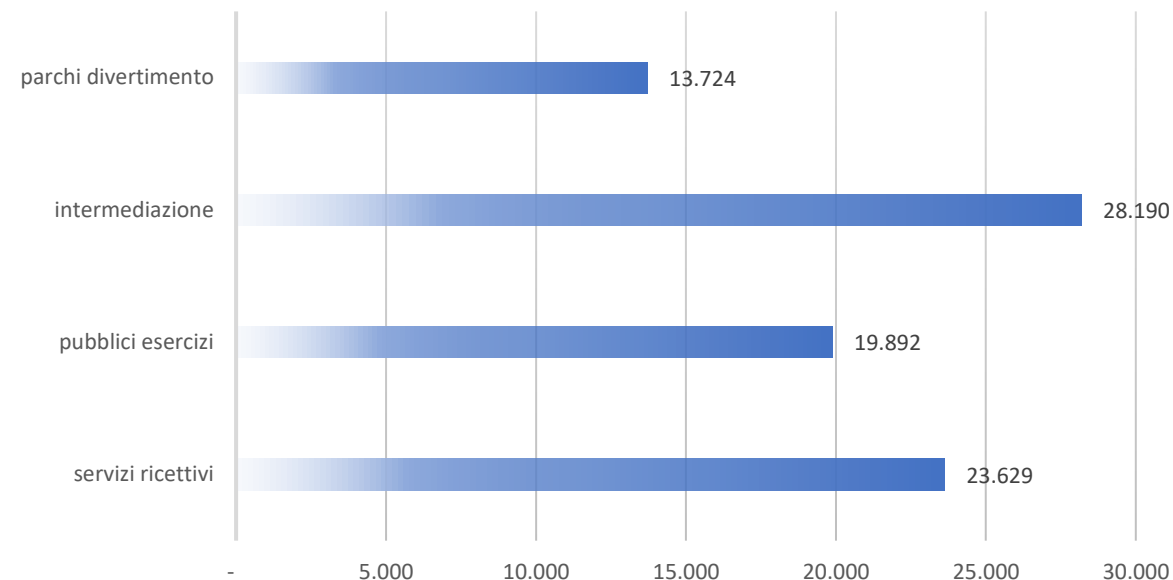
Variazioni accentuate dal valore medio testimoniano una forte stagionalità per entrambe le provincie.

## GIORNATE RETRIBUITE (VALORI ASSOLUTI)



## RETRIBUZIONE MEDIA ANNUA STANDARDIZZATA

(BASE 100 = COMPARTO CON MAGGIOR NUMERO DI GIORNATE RETRIBUITE)



## Retribuzioni dei dipendenti a tempo pieno

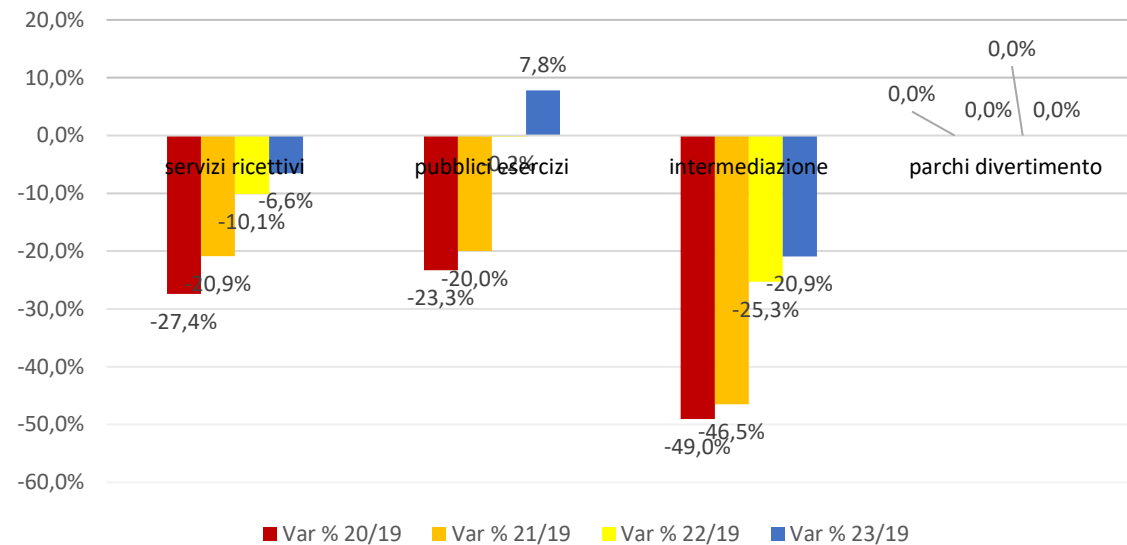
Fonte: INPS, 2023

Il maggior numero di giornate retribuite nel 2023 è stato nell'intermediazione (298), seguito dai servizi ricettivi (168) e dai pubblici esercizi (165). Infine troviamo i parchi divertimento con 98 giornate retribuite.

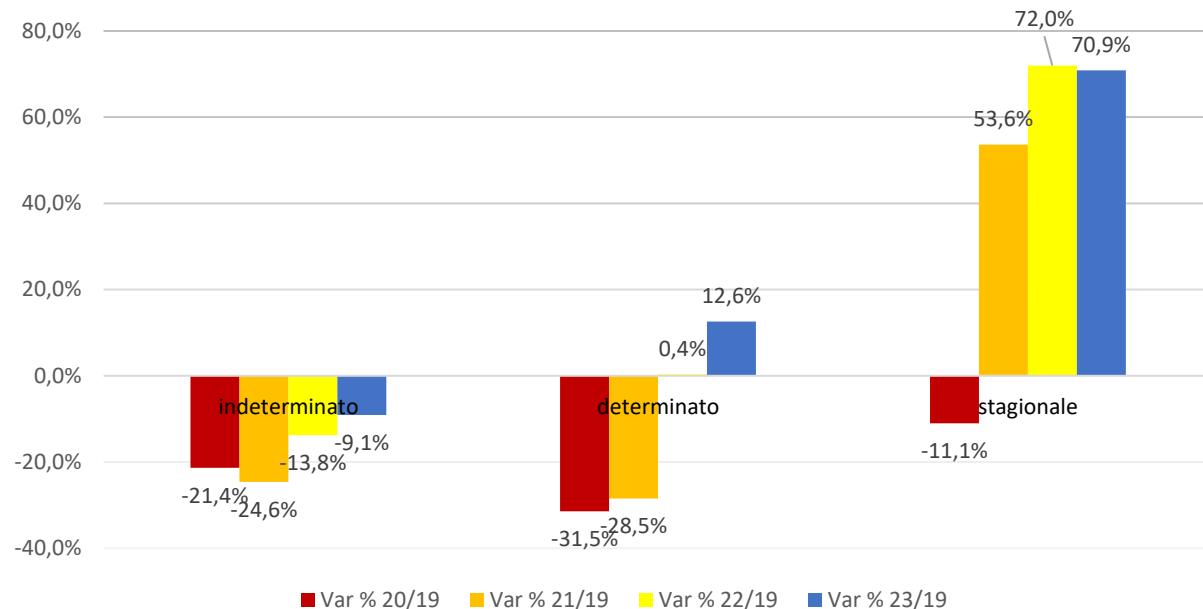
Per quanto riguarda la retribuzione media annua standardizzata, il valore più alto riguarda l'intermediazione (€ 28.190), seguiti dai servizi ricettivi (€ 23.629), dai pubblici esercizi (€ 19.892) e dai parchi divertimento con € 13.724.



## VARIAZIONE DIPENDENTI PER COMPARTO



## VARIAZIONE DIPENDENTI PER DURATA CONTRATTO



## Conseguenze pandemia

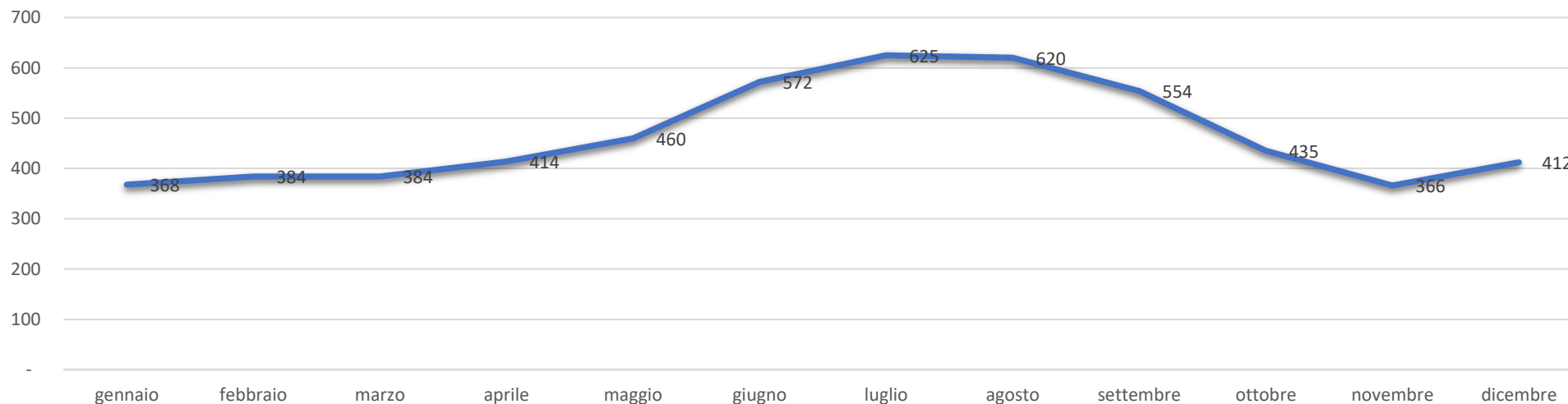
Fonte: INPS

L'occupazione è aumentata nel 2023 superando i livelli pre-covid del 4,8%.

Se si analizza la durata del contratto, salta subito all'occhio il ricorso al lavoro stagionale per far fronte alla domanda turistica.

Consistenza			
	minimo	massimo	media
dipendenti	366	625	466
aziende	39	48	43
dipendenti per azienda	8,9	13,0	10,8

### Dipendenti per mese



## Focus alberghi – stagionalità

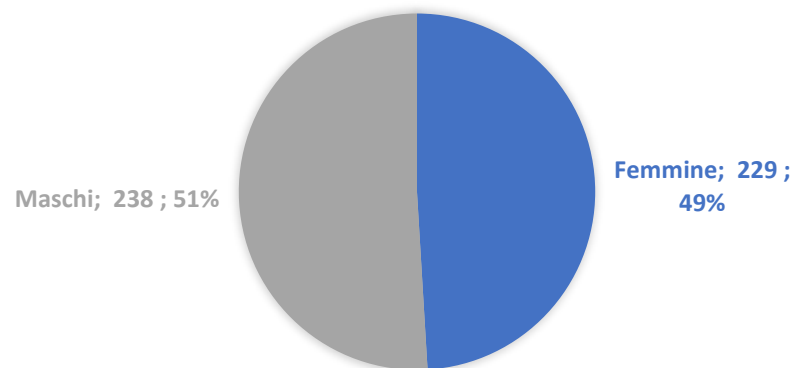
Fonte: INPS, 2023

In Molise nell'anno 2023 hanno operato in media 43 imprese alberghiere con dipendenti. I lavoratori dipendenti sono stati, in media, 466.

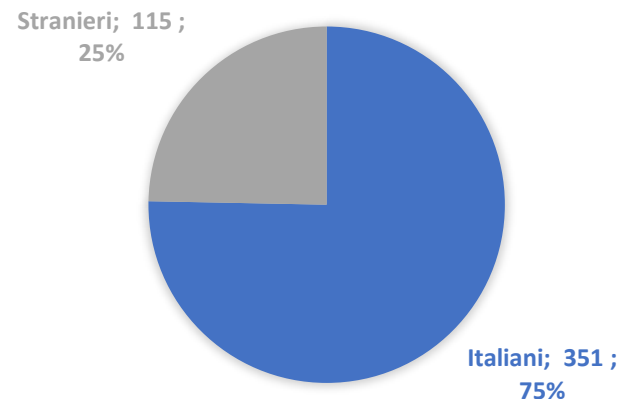
I valori massimi e minimi di occupazione sono luglio e novembre, con rispettivamente 625 e 366 dipendenti.

Dipendenti per classi di età (valori assoluti e % su totale dipendenti)						
età	<20	20-30	30-40	40-50	50-60	>60
dipendenti	30	107	92	105	102	29
valore %	6,4%	23,1%	19,8%	22,6%	21,9%	6,2%

**DIPENDENTI PER GENERE**  
(VALORI ASSOLUTI E % SU TOTALE DIPENDENTI)



**DIPENDENTI PER NAZIONALITÀ**  
(VALORI ASSOLUTI E % SU TOTALE DIPENDENTI)



## Focus alberghi – occupati

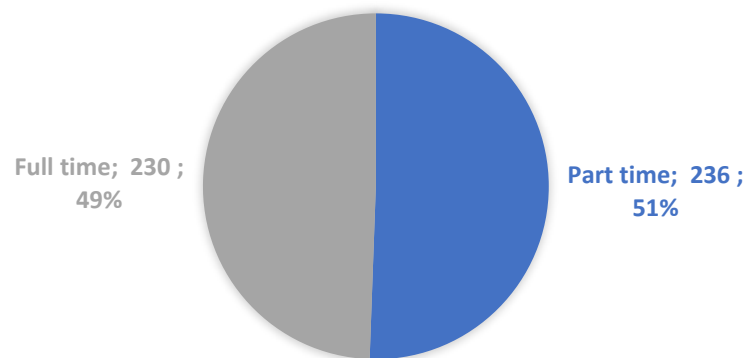
Fonte: INPS, 2023

Quasi la metà dei dipendenti (49,3%, 229) ha meno di 40 anni. Il 29,5% (137) ha meno di 30 anni.

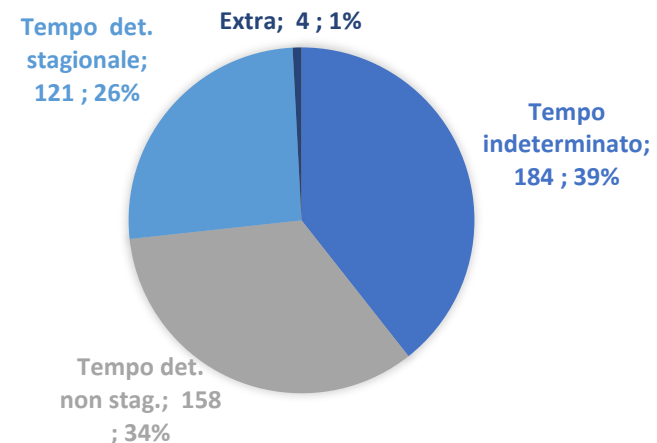
La maggioranza degli impiegati è uomo (50,9%, 238).  
Il 24,7% dei dipendenti (115) è straniero.

Dipendenti per categoria (valori assoluti e % su totale dipendenti)		
apprendisti	5	1,0%
dirigenti	0	0,1%
impiegati	63	13,5%
operai	398	85,4%
quadri	-	0,0%

### DIPENDENTI PER TIPOLOGIA DI ORARIO DI LAVORO (VALORI ASSOLUTI E % SU TOT. DIPENDENTI)



### DIPENDENTI PER DURATA DEL CONTRATTO (VALORI ASSOLUTI E % SU TOT. DIPENDENTI)



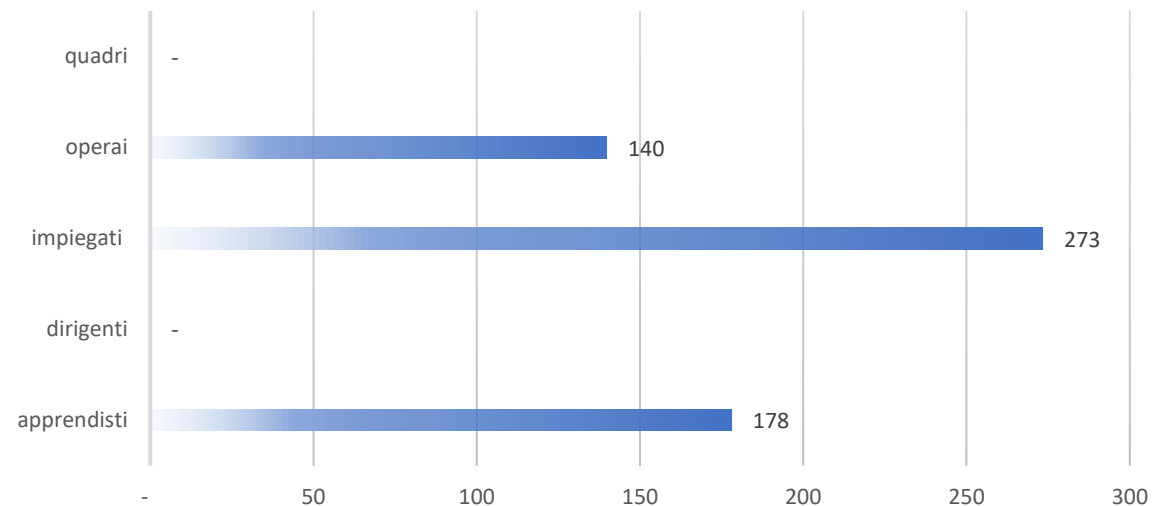
La grande maggioranza (85,4%) dei dipendenti da aziende del settore alberghiero ha la qualifica di operaio. Gli impiegati rappresentano il 13,5% dei dipendenti (63), mentre gli apprendisti sono 5, pari all'1% del totale.

Il 50,6% dei dipendenti (236) ha un contratto di lavoro a tempo parziale. I contratti a tempo determinato stipulati per ragioni di stagionalità (121) rappresentano il 25,9%, mentre quelli non stagionali (158) sono il 33,9%.

## Focus alberghi – tipologie contrattuali

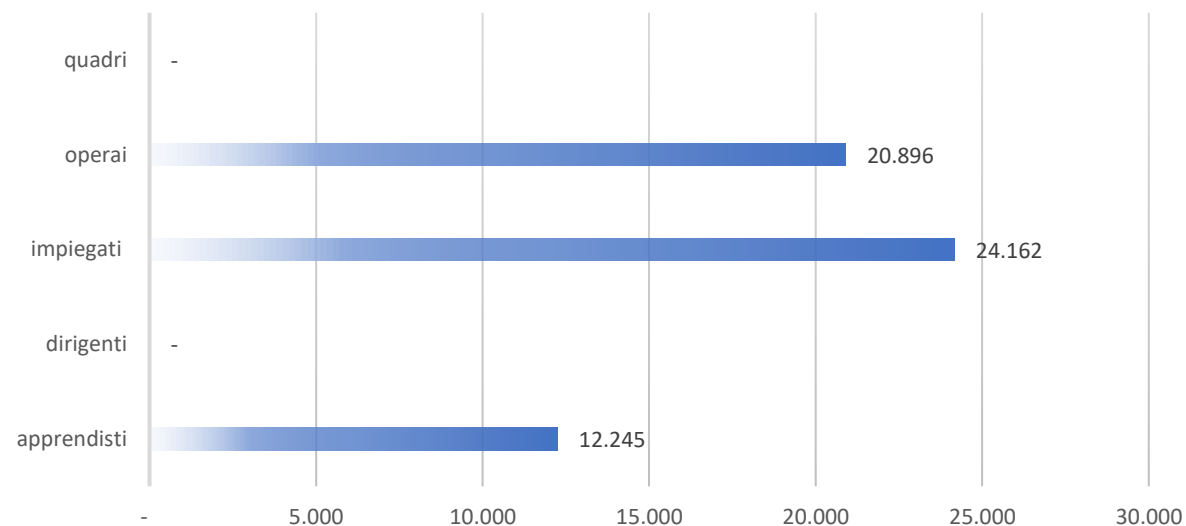
Fonte: INPS, 2023

## GIORNATE RETRIBUITE (VALORI ASSOLUTI)



## RETRIBUZIONE MEDIA ANNUA STANDARDIZZATA

(BASE 100 = CATEGORIA CON MAGGIOR NUMERO DI GIORNATE RETRIBUITE)



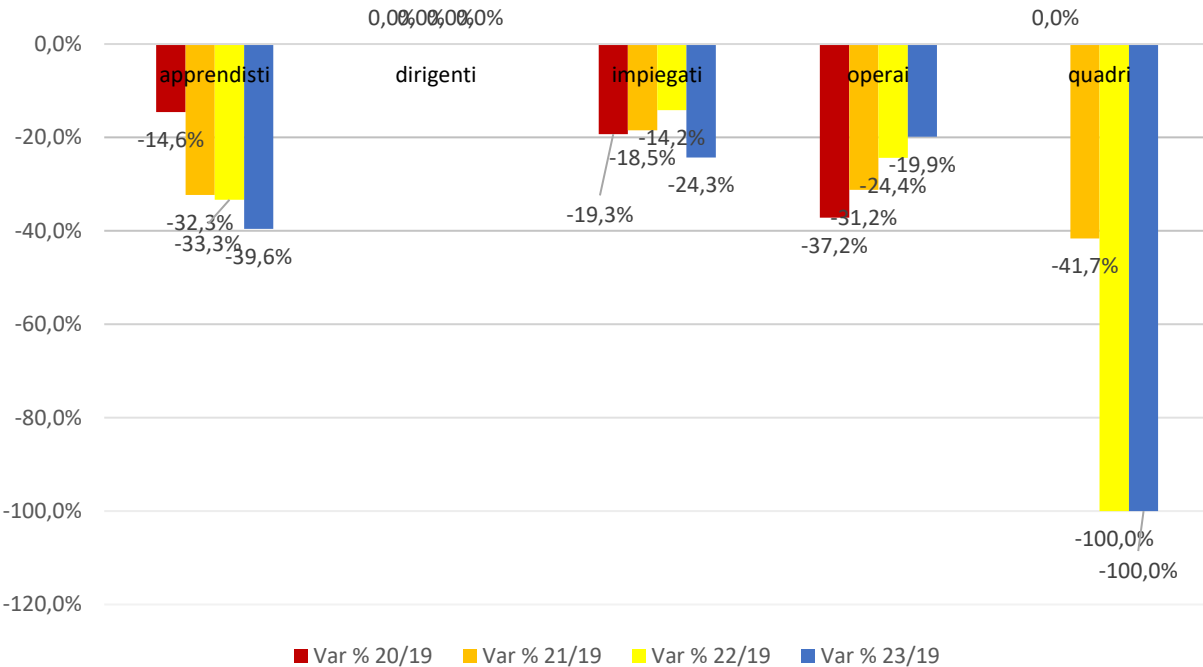
Focus alberghi -  
retribuzioni dei  
dipendenti a tempo  
pieno

Fonte: INPS, 2023

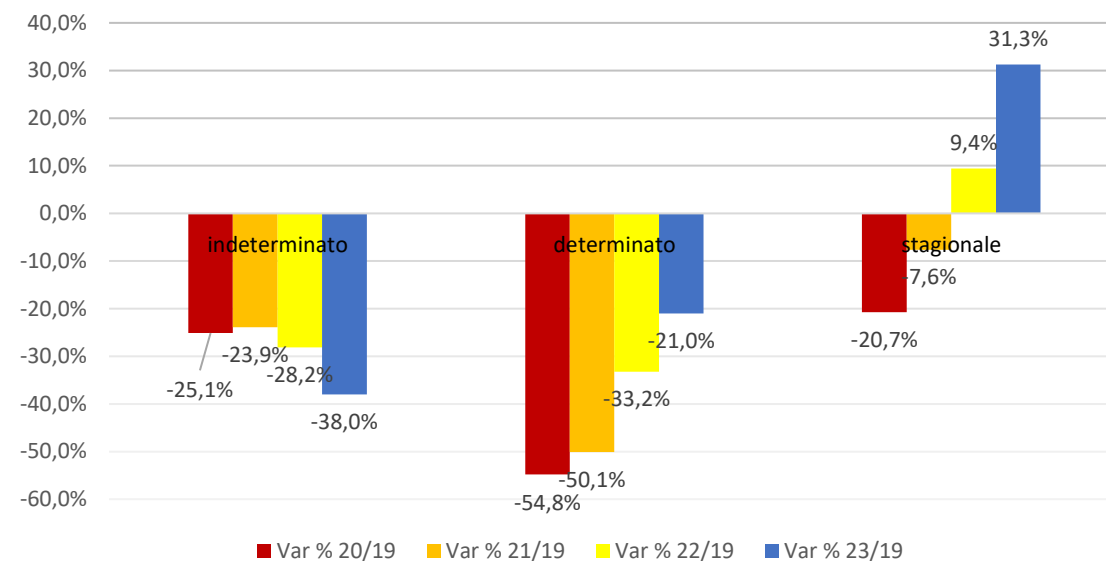
Il maggior numero di giornate retribuite lo troviamo tra gli impiegati (273), seguiti dagli apprendisti (178) e dagli operai con 140 giornate retribuite.

Per quanto riguarda la retribuzione media annua standardizzata, il valore più alto riguarda gli impiegati (€ 24.162), seguiti dagli operai (€ 20.896) e dagli apprendisti (€ 12.245).

## VARIAZIONE DIPENDENTI PER CATEGORIA



## VARIAZIONE DIPENDENTI PER DURATA CONTRATTO



## Focus alberghi – conseguenze pandemia

Fonte: INPS

Il settore alberghiero ha visto leggermente aumentare l'occupazione nel 2023, ma rimane ancora al di sotto dei livelli pre-covid (-20,9%). Gli apprendisti e gli impiegati sono diminuiti ulteriormente.

Se si analizza, invece, la durata del contratto, ancora una volta salta all'occhio il ricorso al lavoro stagionale per far fronte alla domanda turistica.