



Elaborazioni a cura del Centro Studi Federalberghi

Focus Molise

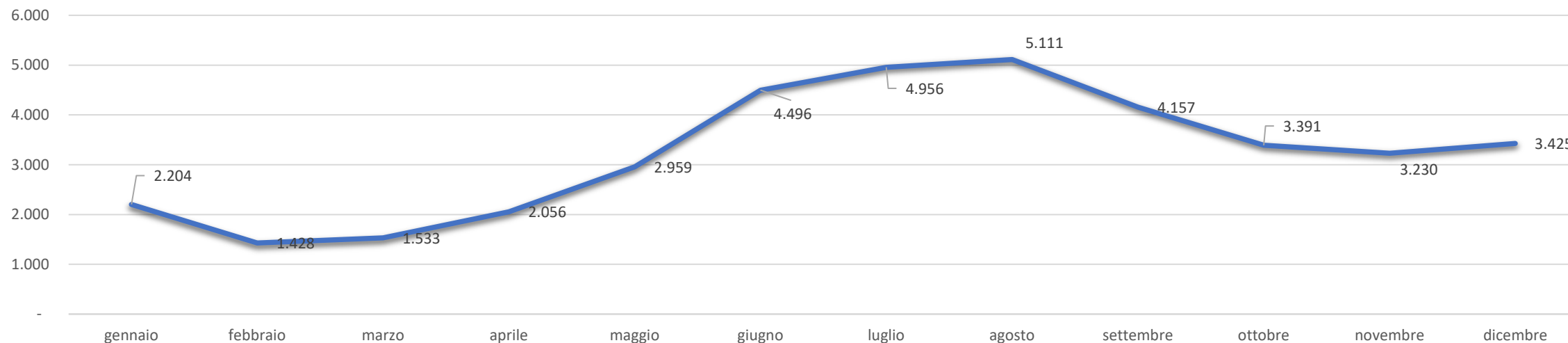
Osservatorio sul mercato del lavoro nel turismo XIV Rapporto

In collaborazione con



Consistenza			
	minimo	massimo	media
dipendenti	1.428	5.111	3.246
aziende	515	1.062	854
dipendenti per azienda	2,8	4,8	3,7

Dipendenti per mese



Mercato del lavoro

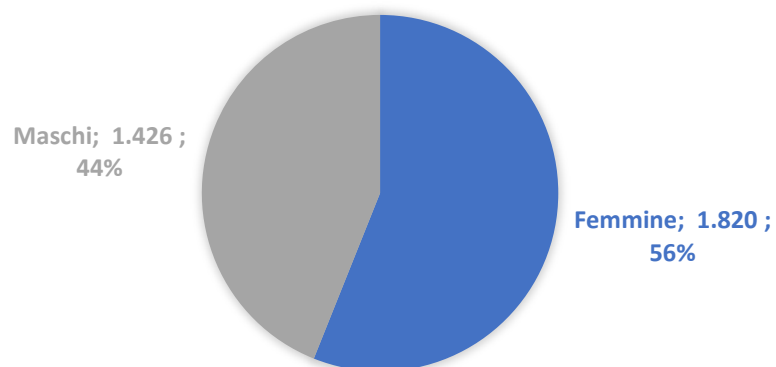
Fonte: INPS, 2021

In Molise nell'anno 2021 hanno operato in media 854 imprese turistiche. I lavoratori dipendenti sono stati, in media, 3.246.

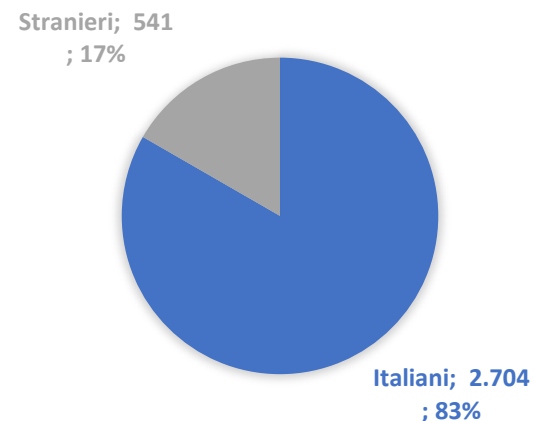
I valori massimi e minimi di occupazione sono tornati ad essere agosto e febbraio, ma con numeri ancora lontani da quelli pre-covid: nel 2019 ad agosto venivano occupati 5.288 dipendenti, a febbraio 3.319.

Dipendenti per classi di età (valori assoluti e % su totale dipendenti)						
età	<20	20-30	30-40	40-50	50-60	>60
dipendenti	261	1.070	753	591	443	128
valore %	8,0%	33,0%	23,2%	18,2%	13,6%	3,9%

DIPENDENTI PER GENERE
(VALORI ASSOLUTI E % SU TOTALE DIPENDENTI)



DIPENDENTI PER NAZIONALITÀ
(VALORI ASSOLUTI E % SU TOTALE DIPENDENTI)



Gli occupati

Fonte: INPS, 2021

Più del 60% dei dipendenti (2.084) ha meno di 40 anni. Il 41% (1.331) ha meno di 30 anni.

Il 56,1% degli occupati è donna (1.820).

Il 16,7% dei dipendenti (541) è straniero.

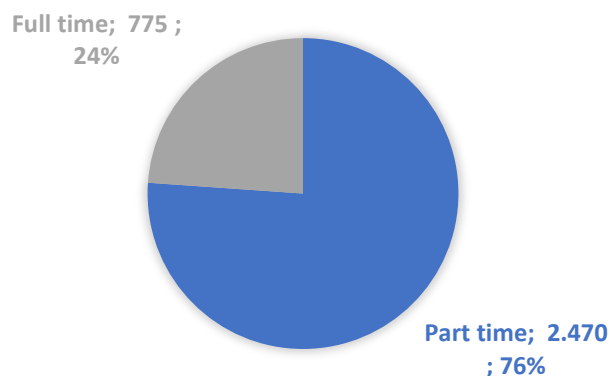
Dipendenti per categoria

(valori assoluti e % su totale dipendenti)

apprendisti	106	3,3%
dirigenti	0	0,0%
impiegati	162	5,0%
operai	2.976	91,7%
quadri	1	0,0%

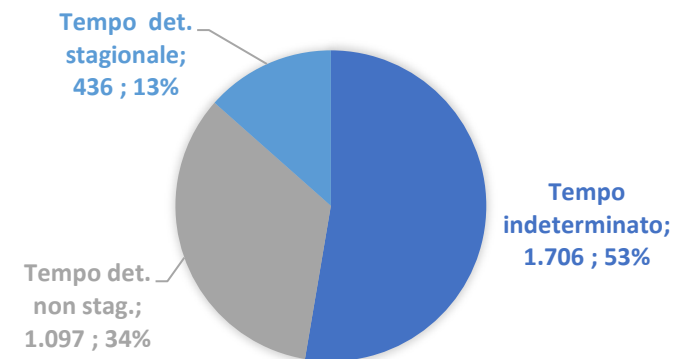
DIPENDENTI PER TIPOLOGIA DI ORARIO DI LAVORO

(VALORI ASSOLUTI E % SU TOT. DIPENDENTI)



DIPENDENTI PER DURATA DEL CONTRATTO

(VALORI ASSOLUTI E % SU TOT. DIPENDENTI)



Tipologie contrattuali

Fonte: INPS, 2021

La grande maggioranza (91,7%) dei dipendenti da aziende del settore turismo in Molise ha la qualifica di operaio. Gli impiegati rappresentano il 5% dei dipendenti (162), mentre gli apprendisti sono 106, pari al 3,3% del totale.

Il 76,1% dei dipendenti (2.470) ha un contratto di lavoro a tempo parziale.

I contratti a tempo determinato stipulati per ragioni di stagionalità (436) rappresentano il 13,4% del totale, mentre quelli non stagionali (1.097) sono il 33,8%.

Occupazione dipendente per comparti e totale

(valori mensili e media annua)

	gennaio	febbraio	marzo	aprile	maggio	giugno	luglio	agosto	settembre	ottobre	novembre	dicembre	media
servizi ricettivi	413	328	383	386	478	828	957	984	803	580	516	588	604
pp.ee.	1.762	1.086	1.113	1.648	2.450	3.631	3.954	4.083	3.317	2.781	2.682	2.811	2.610
interm.	29	14	37	22	31	37	44	42	35	30	32	26	32
stab. termali	0	0	0	0	0	0	0	0	0	0	0	0	0
parchi divert.	0	0	0	0	0	0	1	2	2	0	0	0	0
totale	2.204	1.428	1.533	2.056	2.959	4.496	4.956	5.111	4.157	3.391	3.230	3.425	3.246

Occupati per comparto di attività

Fonte: INPS, 2021

L'80,4% dell'occupazione dipendente media annua nel settore turismo in Molise è concentrata nel comparto dei pubblici esercizi. I servizi ricettivi occupano il 18,6% dei dipendenti. Contenuto è il contributo dell'intermediazione (1%).

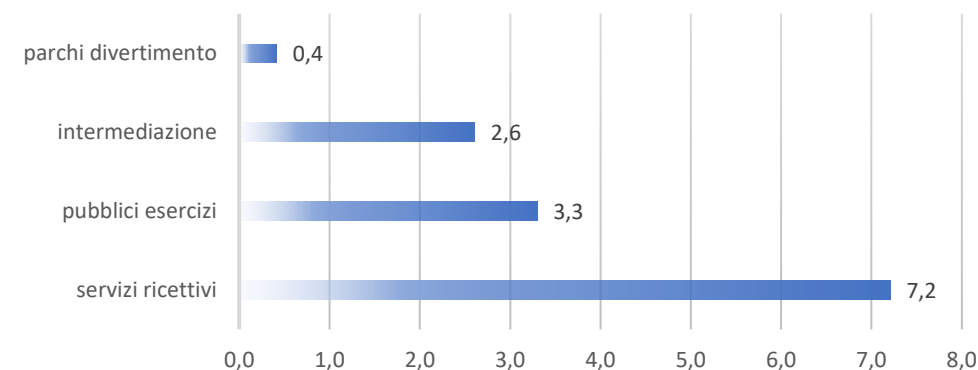
Gli effetti della pandemia hanno accentuato la stagionalità e creato una forte disparità negli esercizi ricettivi: se nel 2019 la differenza tra valore di occupazione minimo e massimo era del 177%, nel 2020 è diventato del 281%, per poi aumentare ulteriormente al 300% nel 2021.

Aziende con dipendenti per comparti e totali

(valori mensili e media annua)

	gennaio	febbraio	marzo	aprile	maggio	giugno	luglio	agosto	settembre	ottobre	novembre	dicembre	media
servizi ricettivi	75	54	62	69	80	96	96	97	94	90	82	82	81
pp.ee.	680	456	453	634	763	897	923	949	896	824	818	831	760
interm.	12	5	13	8	13	16	16	15	13	11	13	11	12
stab. termali	0	0	0	0	0	0	0	0	0	0	0	0	0
parchi divert.	0	0	0	0	0	0	1	1	1	0	0	0	0
totale	767	515	528	711	856	1.009	1.036	1.062	1.004	925	913	924	854

MEDIA DEI DIPENDENTI PER AZIENDA (VALORI ASSOLUTI)



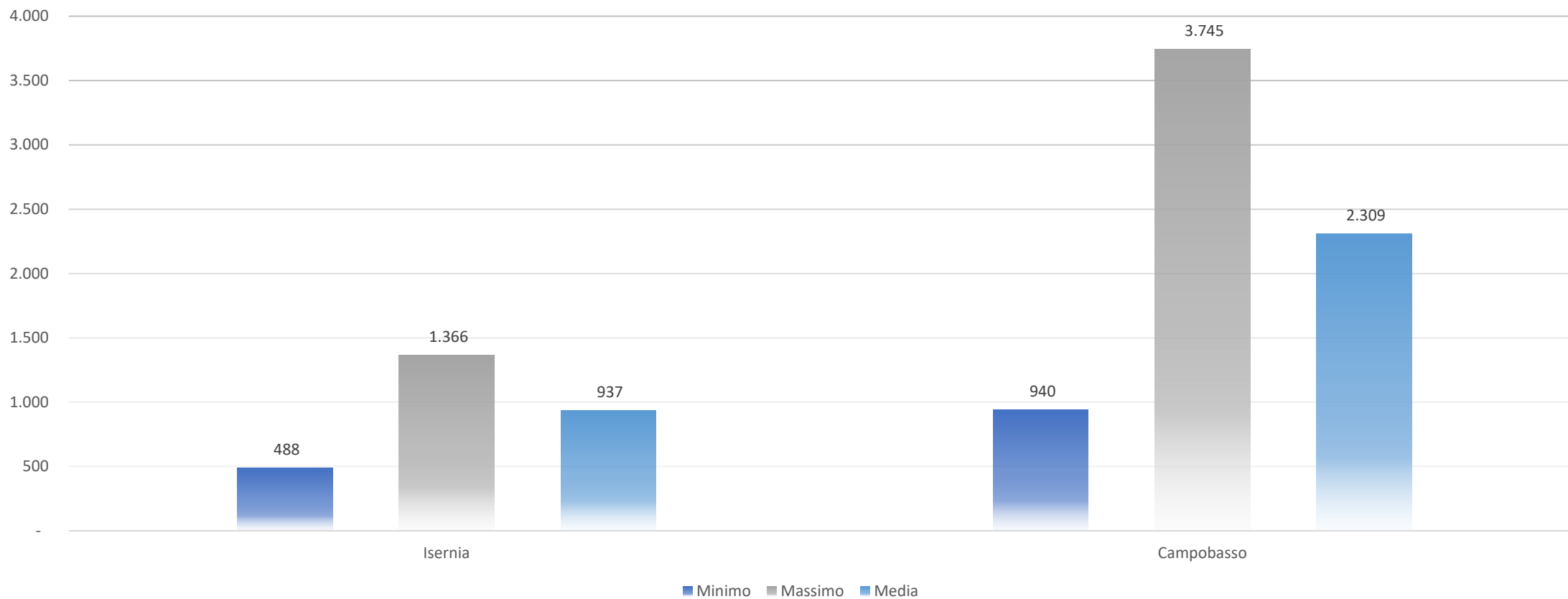
Aziende per comparto di attività

Fonte: INPS, 2021

Nel settore turismo in Molise l'89% delle imprese con dipendenti è un pubblico esercizio. Le imprese esercenti servizi ricettivi rappresentano il 9,5% del totale. Agenzie di viaggio e parchi divertimento rappresentano rispettivamente l'1,4% e lo 0,03% del totale delle aziende con dipendenti.

A fronte di una media settoriale di 3,7 dipendenti per azienda, il comparto con la dimensione occupazionale media maggiore è quello dei servizi ricettivi (7,2 dipendenti per azienda), seguito dai pubblici esercizi (3,3), dall'intermediazione (2,6) e dai parchi divertimento (0,4).

DIPENDENTI PER PROVINCIA (VALORI ASSOLUTI)



Occupazione per provincia

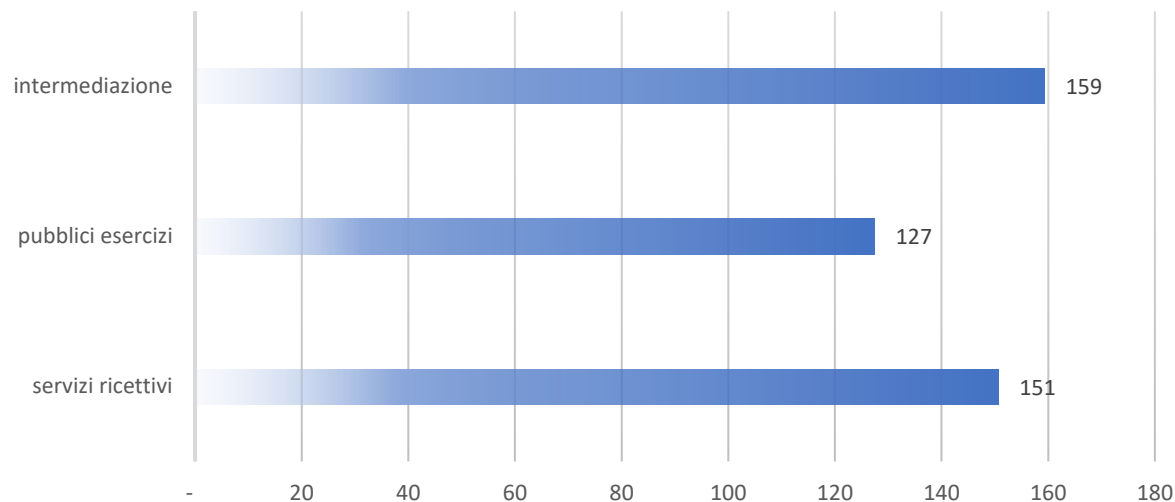
Fonte: INPS, 2021

La provincia che fa registrare il dato medio maggiore in termini occupazionali è quella di Campobasso (2.309), seguita da Isernia (937).

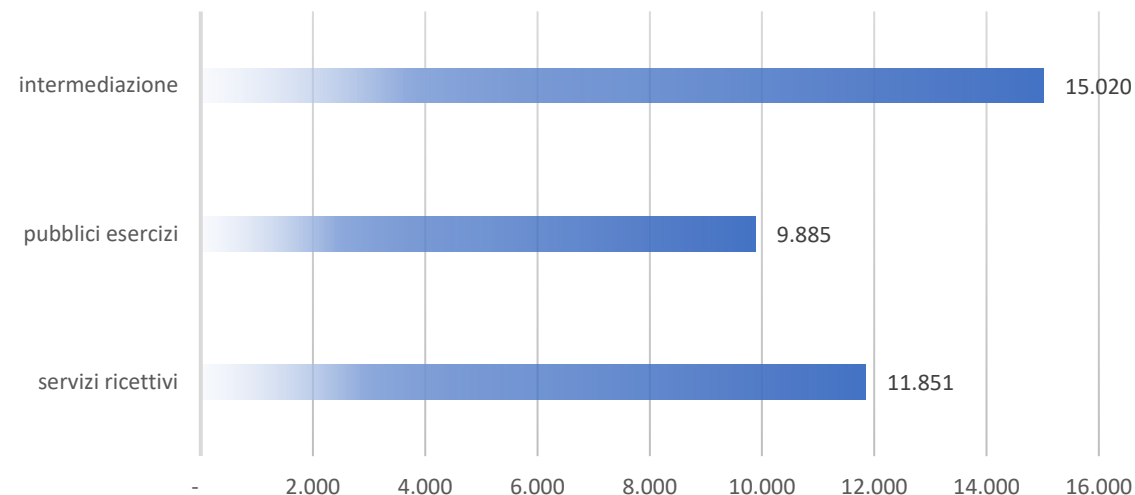
Il valore massimo dell'occupazione è relativo alla provincia di Campobasso (3.745), seguita da Isernia (1.366).

Variazioni accentuate dal valore medio testimoniano una forte stagionalità per entrambe le provincie.

GIORNATE RETRIBUITE (VALORI ASSOLUTI)



RETRIBUZIONE MEDIA ANNUA STANDARDIZZATA (BASE 100 = COMPARTO CON MAGGIOR NUMERO DI GIORNATE RETRIBUITE)



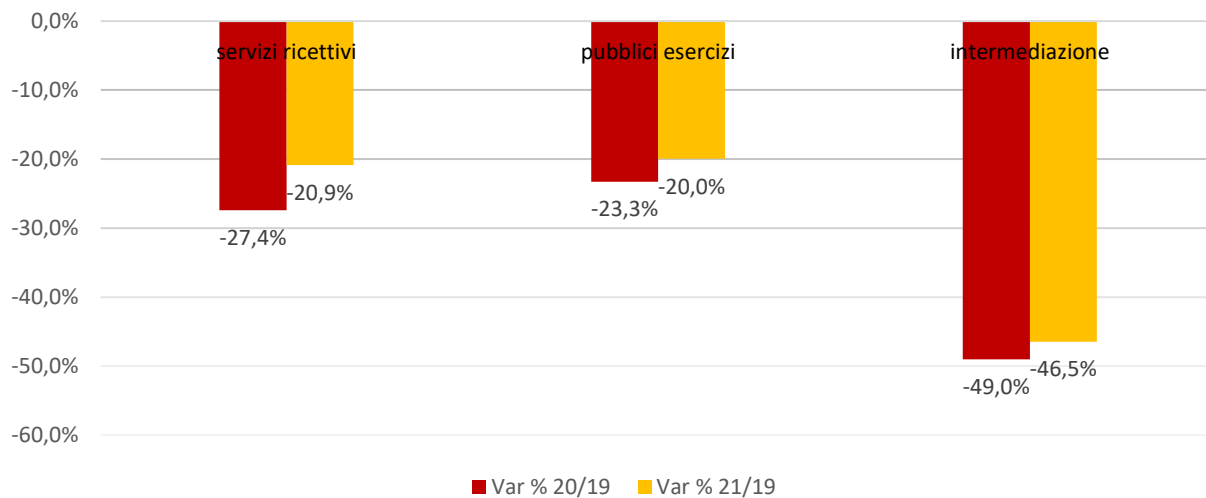
Retribuzioni dei dipendenti a tempo pieno

Fonte: INPS, 2021

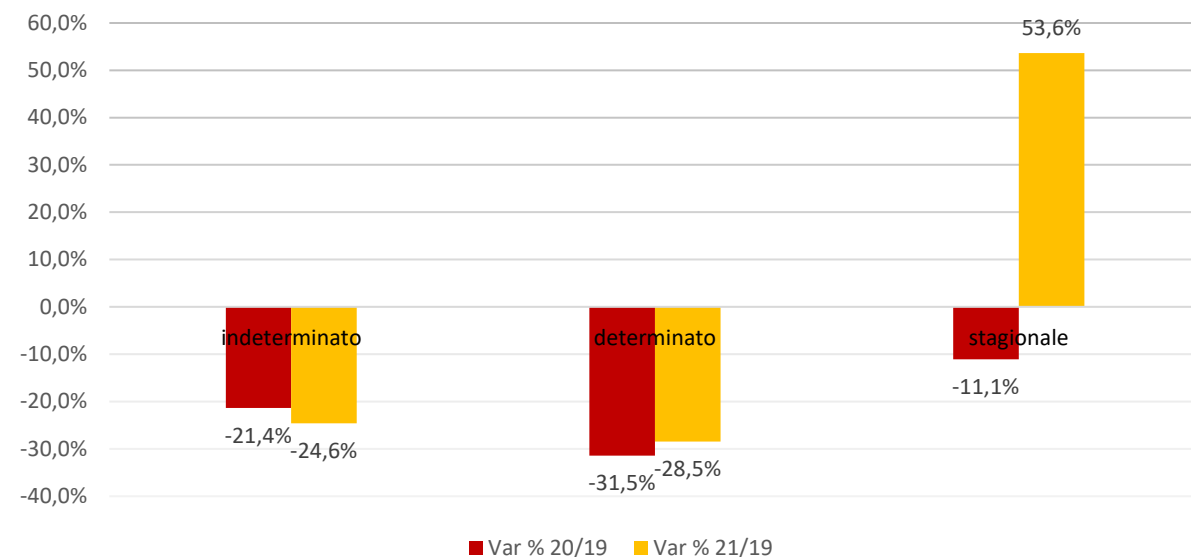
Il maggior numero di giornate retribuite nel 2021 è stato nell'intermediazione (159), seguito dai servizi ricettivi (151) e dai pubblici esercizi (127).

Per quanto riguarda la retribuzione media annua standardizzata, il valore più alto riguarda l'intermediazione (€ 15.020), seguiti dai servizi ricettivi (€ 11.851) e dai pubblici esercizi (€ 9.885).

VARIAZIONE DIPENDENTI PER COMPARTO



VARIAZIONE DIPENDENTI PER DURATA CONTRATTO



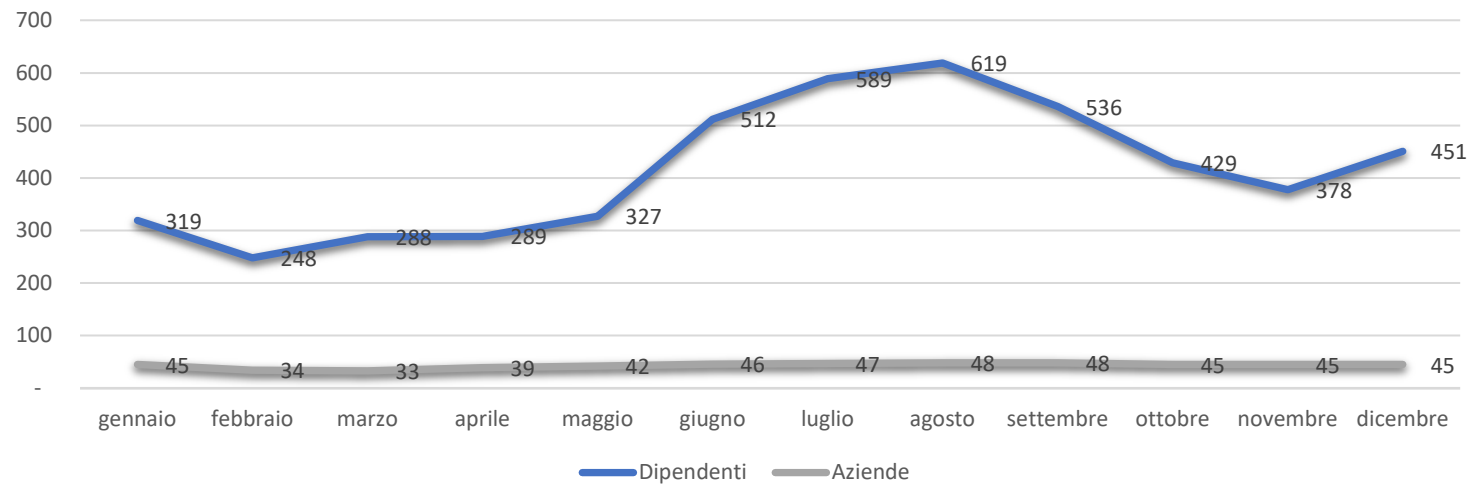
Conseguenze pandemia

Fonte: INPS

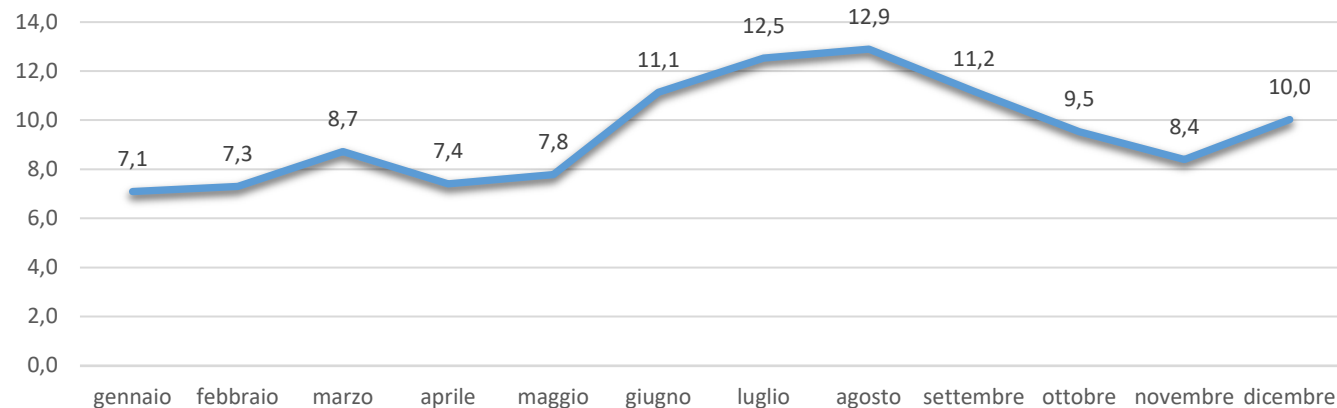
Anche se l'occupazione è leggermente aumentata nel 2021, rimane ancora al di sotto dei livelli pre-covid.

Se si analizza la durata del contratto, salta subito all'occhio il ricorso al lavoro stagionale per far fronte alla domanda turistica. Al contrario, i contratti a tempo determinato sono ancora lontani dai livelli 2019, mentre i contratti a tempo indeterminato sono ulteriormente diminuiti.

Dipendenti e aziende per mese



Dimensione media per mese



Focus alberghi – stagionalità

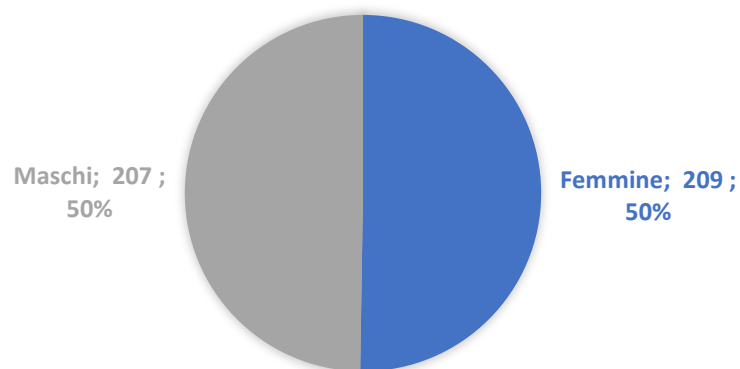
Fonte: INPS, 2021

Anche nel solo settore alberghiero continuano le conseguenze della pandemia sulla stagionalità: i mesi di maggiore e minore occupazione sono agosto e febbraio con rispettivamente 619 e 248 dipendenti. Nel 2019 erano luglio e novembre con rispettivamente 712 e 457 dipendenti. Dal lato delle aziende, i mesi con maggiore e minore stagionalità sono agosto, settembre e marzo con rispettivamente 48 e 33 aziende.

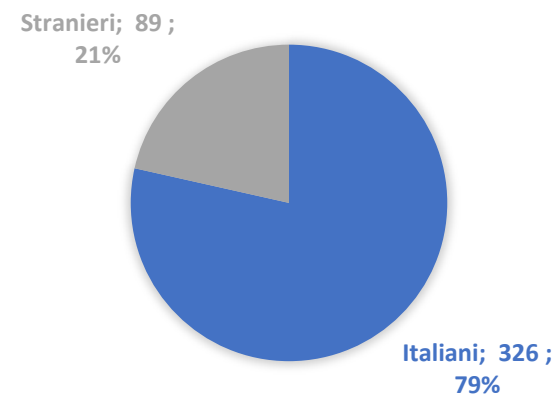
La dimensione media risulta maggiore ad agosto (12,9) e minima a gennaio (7,1). La media nell'anno, invece, è di 9,5 dipendenti per azienda.

Dipendenti per classi di età (valori assoluti e % su totale dipendenti)						
età	<20	20-30	30-40	40-50	50-60	>60
dipendenti	15	90	91	110	82	27
valore %	3,5%	21,7%	21,9%	26,5%	19,8%	6,6%

DIPENDENTI PER GENERE
(VALORI ASSOLUTI E % SU TOTALE DIPENDENTI)



DIPENDENTI PER NAZIONALITÀ
(VALORI ASSOLUTI E % SU TOTALE DIPENDENTI)



Focus alberghi – occupati

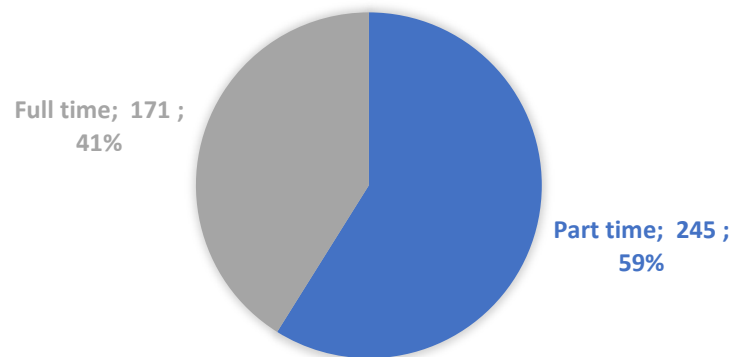
Fonte: INPS, 2021

Quasi la metà dei dipendenti (47,1%, 196) ha meno di 40 anni. Il 25,2% (105) ha meno di 30 anni.

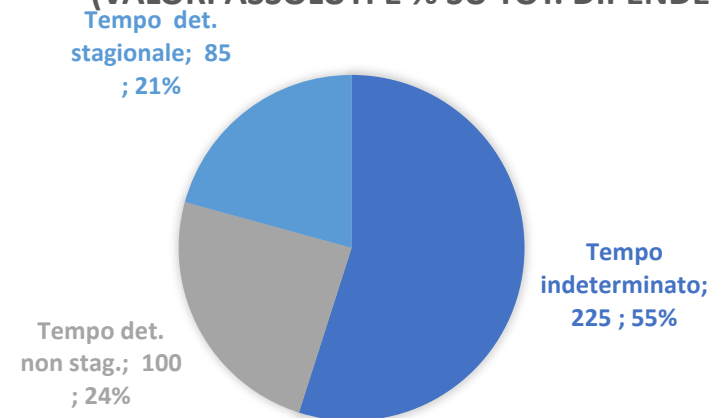
I dipendenti si dividono equamente tra uomini e donne (207 vs. 209). Il 21,5% dei dipendenti (89) è straniero.

Dipendenti per categoria (valori assoluti e % su totale dipendenti)		
apprendisti	5	1,3%
dirigenti	-	0,0%
impiegati	68	16,3%
operai	342	82,3%
quadri	1	0,1%

DIPENDENTI PER TIPOLOGIA DI ORARIO DI LAVORO (VALORI ASSOLUTI E % SU TOT. DIPENDENTI)



DIPENDENTI PER DURATA DEL CONTRATTO (VALORI ASSOLUTI E % SU TOT. DIPENDENTI)



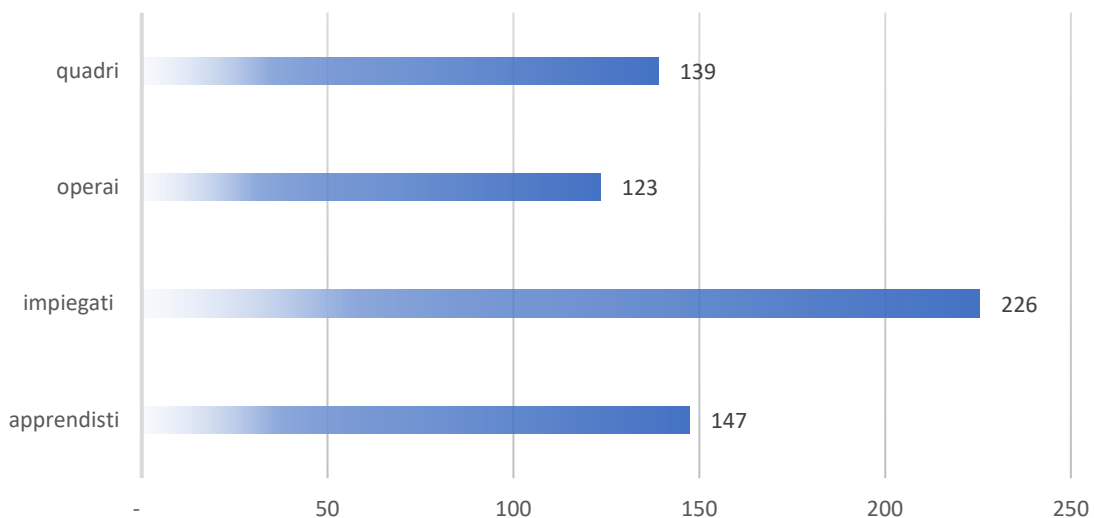
Focus alberghi – tipologie contrattuali

Fonte: INPS, 2021

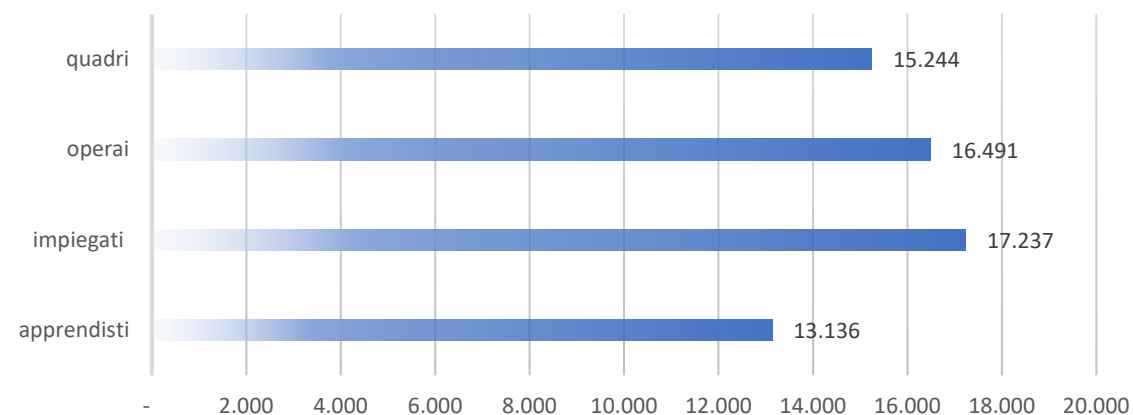
La grande maggioranza (82,3%) dei dipendenti da aziende del settore alberghiero ha la qualifica di operaio. Gli impiegati rappresentano il 16,3% dei dipendenti (68), mentre gli apprendisti sono 5, pari all'1,3% del totale.

Il 58,9% dei dipendenti (245) ha un contratto di lavoro a tempo parziale. I contratti a tempo determinato stipulati per ragioni di stagionalità (85) rappresentano il 20,5%, mentre quelli non stagionali (100) sono il 24%.

GIORNATE RETRIBUITE (VALORI ASSOLUTI)



RETRIBUZIONE MEDIA ANNUA STANDARDIZZATA (BASE 100 = CATEGORIA CON MAGGIOR NUMERO DI GIORNATE RETRIBUITE)



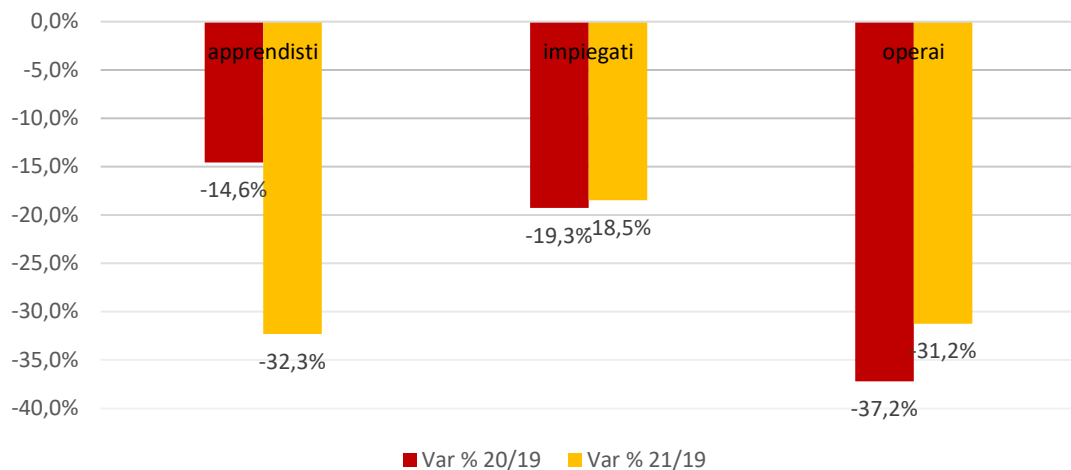
Focus alberghi - retribuzioni dei dipendenti a tempo pieno

Fonte: INPS, 2021

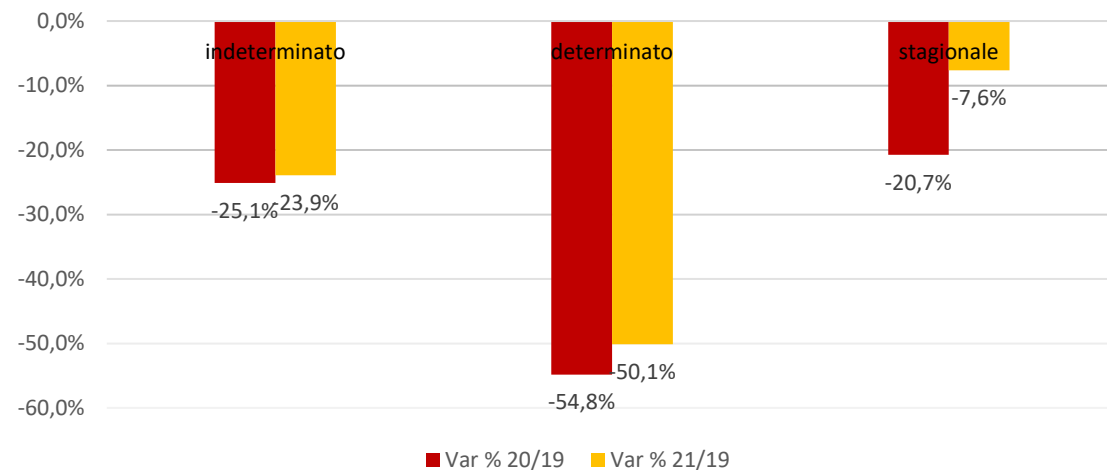
Il maggior numero di giornate retribuite lo troviamo tra gli impiegati (226), seguiti dagli apprendisti (147), dai quadri (139) e dagli operai con 123 giornate retribuite.

Per quanto riguarda la retribuzione media annua standardizzata, il valore più alto riguarda dagli impiegati (€ 17.237), seguiti dagli operai (€ 16.491), dai quadri (€ 15.244) e dagli apprendisti (€ 13.136).

VARIAZIONE DIPENDENTI PER CATEGORIA



VARIAZIONE DIPENDENTI PER DURATA CONTRATTO



Focus alberghi – conseguenze pandemia

Fonte: INPS

Anche il settore alberghiero, come il complesso del turismo, ha visto leggermente aumentare l'occupazione nel 2021, ma rimane ancora al di sotto dei livelli pre-covid. Gli apprendisti sono diminuiti ulteriormente.

Se si analizza, invece, la durata del contratto, quelli stagionali hanno recuperato maggiormente ma sono ancora inferiori ai dati 2019.