



Osservatorio sul mercato del lavoro nel turismo XVI Rapporto

Focus Marche

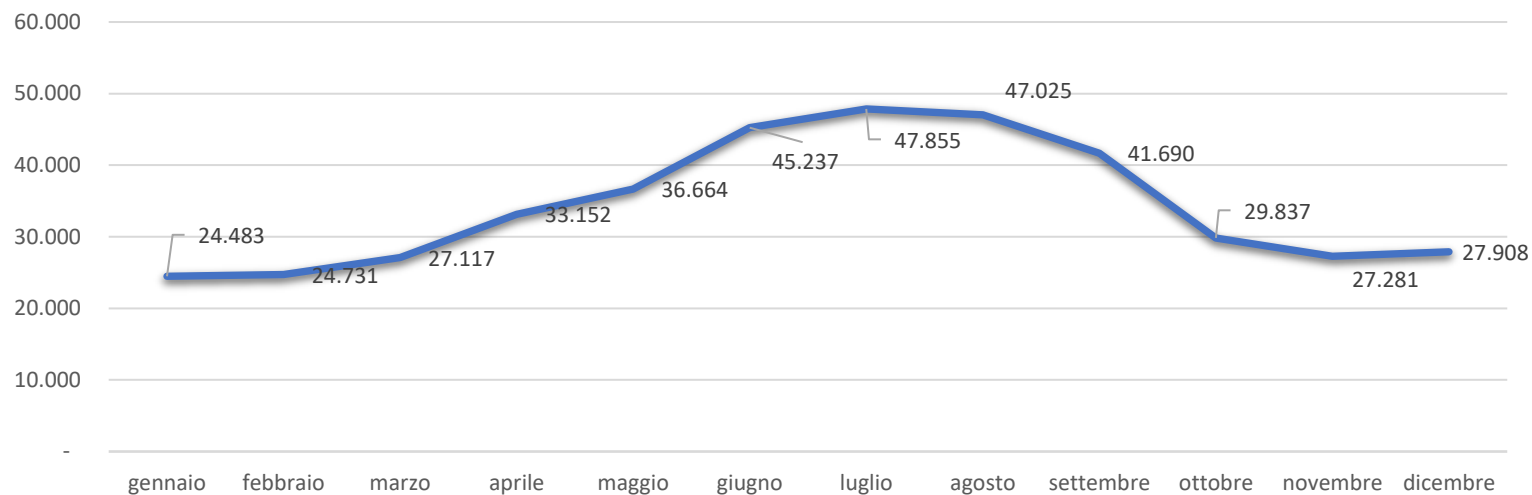
Elaborazioni a cura del Centro Studi Federalberghi

In collaborazione con



Consistenza			
	minimo	massimo	media
dipendenti	24.483	47.855	34.415
aziende	4.727	6.344	5.503
dipendenti per azienda	5,2	7,5	6,2

Dipendenti per mese



Mercato del lavoro

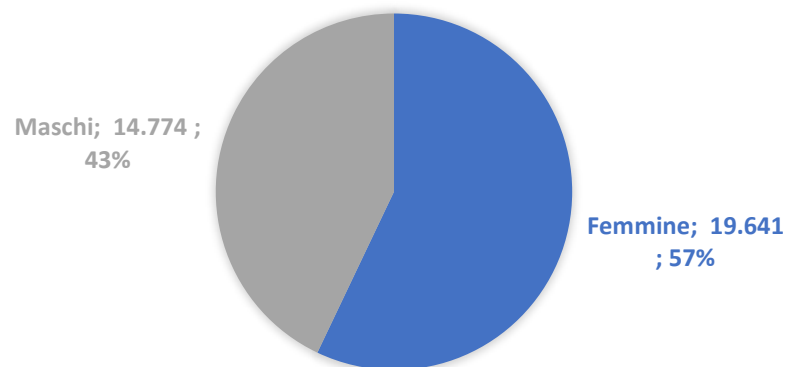
Fonte: INPS, 2023

Nelle Marche nell'anno 2023 hanno operato in media 5.503 imprese turistiche con dipendenti. I lavoratori sono stati, in media, 34.415.

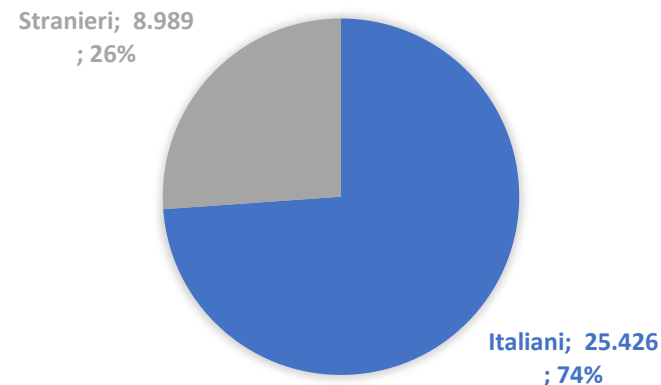
I valori massimi e minimi di occupazione sono luglio e gennaio, con rispettivamente 47.855 e 24.483 dipendenti.

Dipendenti per classi di età (valori assoluti e % su totale dipendenti)						
età	<20	20-30	30-40	40-50	50-60	>60
dipendenti	3.658	10.576	7.056	6.233	4.909	1.984
valore %	10,6%	30,7%	20,5%	18,1%	14,3%	5,8%

DIPENDENTI PER GENERE
(VALORI ASSOLUTI E % SU TOTALE DIPENDENTI)



DIPENDENTI PER NAZIONALITÀ
(VALORI ASSOLUTI E % SU TOTALE DIPENDENTI)



Gli occupati

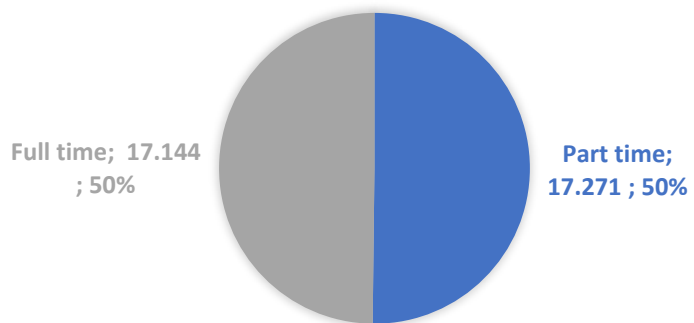
Fonte: INPS, 2023

Più del 60% dei dipendenti (21.290) ha meno di 40 anni. Il 41,4% (14.234) ha meno di 30 anni.

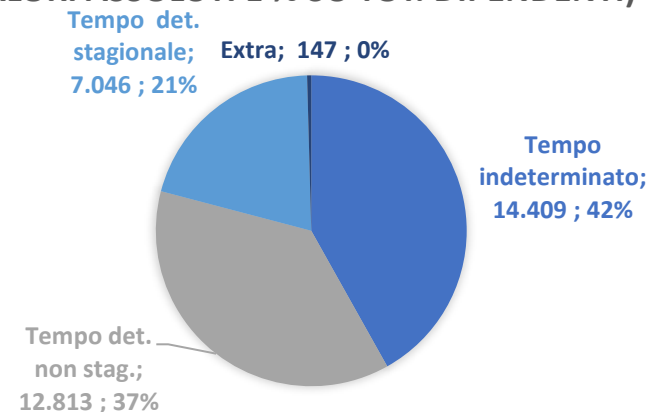
Il 57,1% degli occupati con rapporto di lavoro dipendente (19.641) è donna.
Il 26,1% dei dipendenti (8.989) è straniero.

Dipendenti per categoria (valori assoluti e % su totale dipendenti)		
apprendisti	2.924	8,5%
dirigenti	6	0,0%
impiegati	2.017	5,9%
operai	29.422	85,5%
quadri	47	0,1%

DIPENDENTI PER TIPOLOGIA DI ORARIO DI LAVORO (VALORI ASSOLUTI E % SU TOT. DIPENDENTI)



DIPENDENTI PER DURATA DEL CONTRATTO (VALORI ASSOLUTI E % SU TOT. DIPENDENTI)



Tipologie contrattuali

Fonte: INPS, 2023

La grande maggioranza (85,5%) dei dipendenti da aziende del settore turismo nelle Marche ha la qualifica di operaio. Gli impiegati rappresentano il 5,9% dei dipendenti (2.017), mentre gli apprendisti sono 2.924, pari all'8,5% del totale. Dirigenti (6) e quadri (47) rappresentano, insieme, lo 0,1% del totale.

Il 50,2% dei dipendenti (17.271) ha un contratto di lavoro a tempo parziale.

I contratti a tempo determinato stipulati per ragioni di stagionalità (7.046) rappresentano il 20,5% del totale, mentre quelli non stagionali (12.813) sono il 37,2%.

Occupazione dipendente per comparti e totale

(valori mensili e media annua)

	gennaio	febbraio	marzo	aprile	maggio	giugno	luglio	agosto	settembre	ottobre	novembre	dicembre	media
servizi ricettivi	2.853	2.818	3.504	5.010	6.315	9.375	10.046	9.917	8.703	3.930	3.139	3.189	5.733
pp.ee.	20.953	21.222	22.893	27.385	29.545	34.869	36.601	36.005	32.126	25.106	23.348	23.952	27.834
interm.	609	620	649	670	702	876	1.073	956	730	691	689	683	746
stab. termali	44	47	46	61	70	80	82	90	92	83	81	60	70
parchi divert.	24	24	25	26	32	37	53	57	39	27	24	24	33
totale	24.483	24.731	27.117	33.152	36.664	45.237	47.855	47.025	41.690	29.837	27.281	27.908	34.415

Occupati per comparto di attività

Fonte: INPS, 2023

L'80,9% dell'occupazione dipendente media annua nel settore turismo nelle Marche è concentrata nel comparto dei pubblici esercizi. I servizi ricettivi occupano il 16,7% dei dipendenti. Contenuto è il contributo dell'intermediazione (2,2%), degli stabilimenti termali (0,2%) e dei parchi divertimento (0,1%).

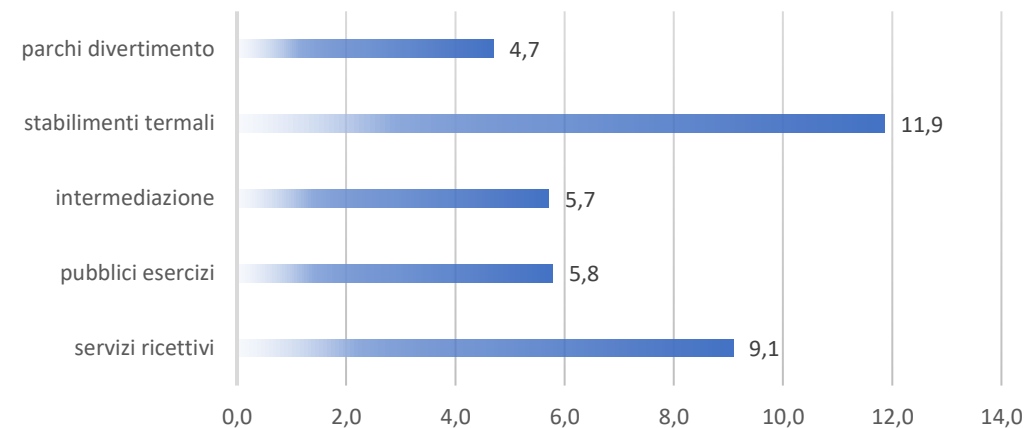
Gli effetti della pandemia hanno accentuato la stagionalità e creato una forte disparità negli esercizi ricettivi: se nel 2019 la differenza tra valore di occupazione minimo e massimo era del 358%, nel 2020 è diventato del 787%, per poi calare leggermente al 596% nel 2021. Nel 2022 tale valore si è attestato sul 400% e nel 2023 al 356%.

Aziende con dipendenti per comparti e totali

(valori mensili e media annua)

	gennaio	febbraio	marzo	aprile	maggio	giugno	luglio	agosto	settembre	ottobre	novembre	dicembre	media
servizi ricettivi	424	419	490	594	670	773	796	797	771	513	446	433	594
pp.ee.	4.195	4.176	4.360	4.802	5.043	5.373	5.398	5.387	5.256	4.552	4.345	4.305	4.766
interm.	123	120	124	128	129	134	134	139	134	132	132	131	130
stab. termali	5	6	5	6	6	6	6	6	6	6	6	6	6
parchi divert.	5	6	5	6	7	8	10	10	10	6	5	5	7
totale	4.752	4.727	4.984	5.536	5.855	6.294	6.344	6.339	6.177	5.209	4.934	4.880	5.503

MEDIA DEI DIPENDENTI PER AZIENDA (VALORI ASSOLUTI)



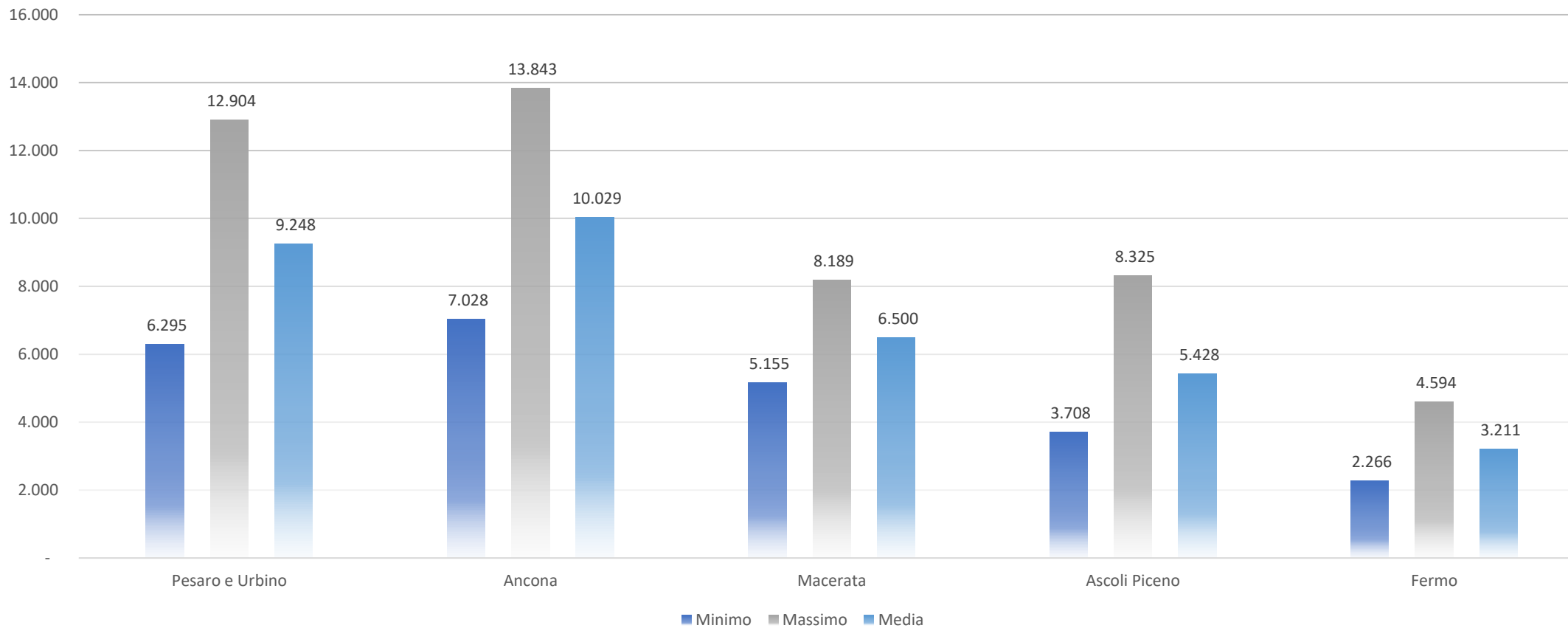
Aziende per comparto di attività

Fonte: INPS, 2023

Nel settore turismo nelle Marche l'86,6% delle imprese con dipendenti è un pubblico esercizio. Le imprese esercenti servizi ricettivi rappresentano il 10,8% del totale. Agenzie di viaggio, stabilimenti termali e parchi divertimento rappresentano rispettivamente il 2,4%, lo 0,1% e lo 0,1% del totale delle aziende con dipendenti.

A fronte di una media settoriale di 6,2 dipendenti per azienda, il comparto con la dimensione occupazionale media maggiore è quello degli stabilimenti termali (11,9 dipendenti per azienda), seguito dai servizi ricettivi (9,1), dai pubblici esercizi (5,8), dall'intermediazione (5,7) e dai parchi divertimento (4,7).

DIPENDENTI PER PROVINCIA (VALORI ASSOLUTI)



Occupazione per provincia

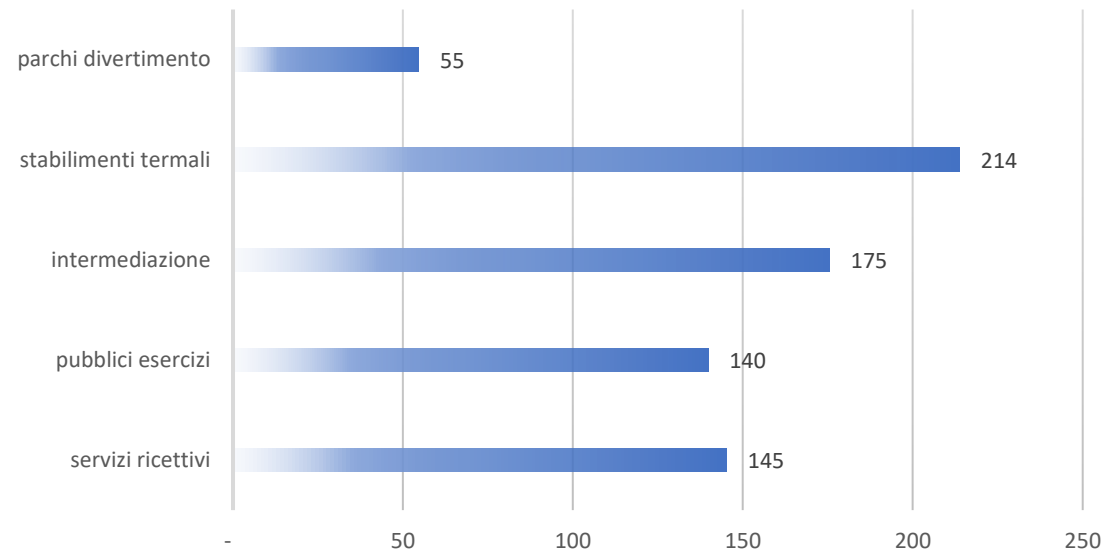
Fonte: INPS, 2023

La provincia che fa registrare il dato medio maggiore in termini occupazionali è quella di Ancona (10.029), seguita da Pesaro - Urbino (9.248), Macerata (6.500) e Ascoli Piceno (5.428).

Il valore massimo dell'occupazione è relativo alla provincia di Ancona (13.843), seguita da Pesaro - Urbino (12.904).

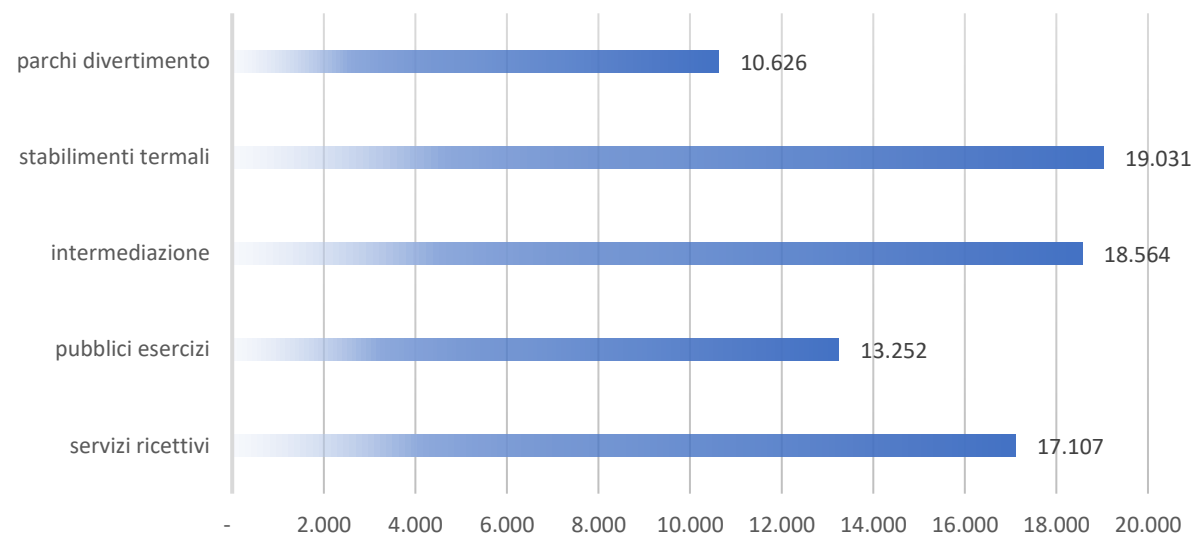
Variazioni accentuate dal valore medio testimoniano una stagionalità che si rileva nei dati relativi alle province di Ancona e Pesaro - Urbino.

GIORNATE RETRIBUITE (VALORI ASSOLUTI)



RETRIBUZIONE MEDIA ANNUA STANDARDIZZATA

(BASE 100 = COMPARTO CON MAGGIOR NUMERO DI GIORNATE RETRIBUITE)



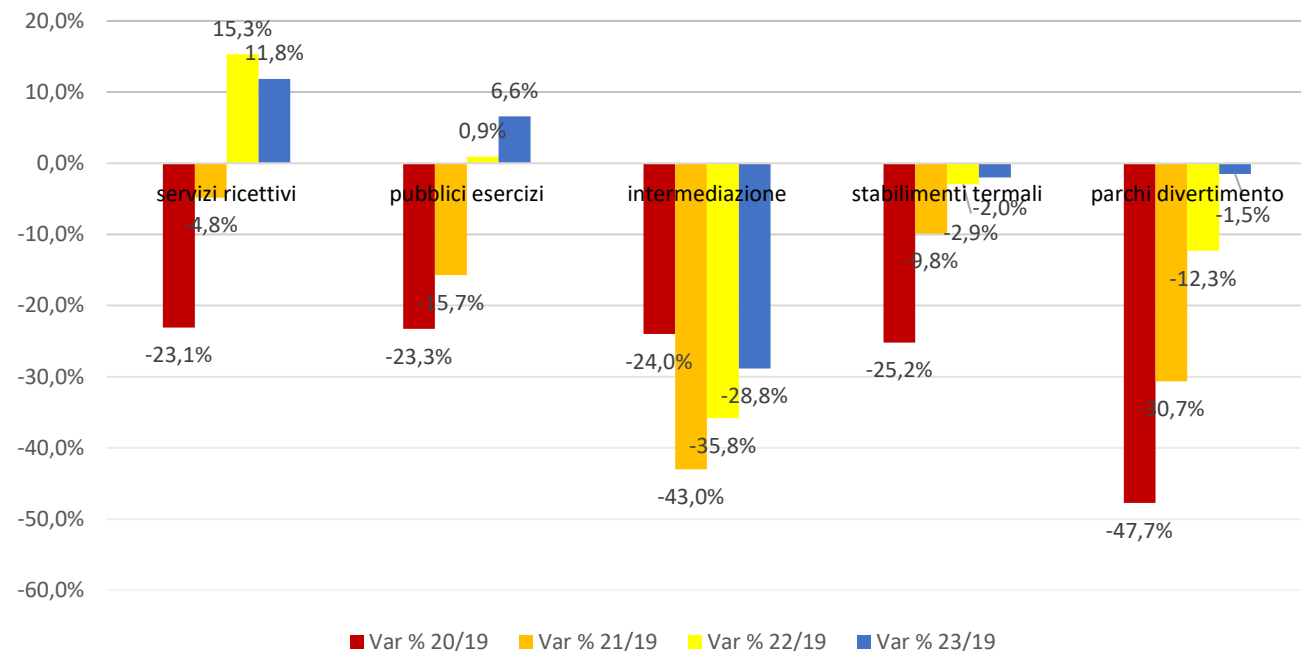
Retribuzioni dei dipendenti a tempo pieno

Fonte: INPS, 2023

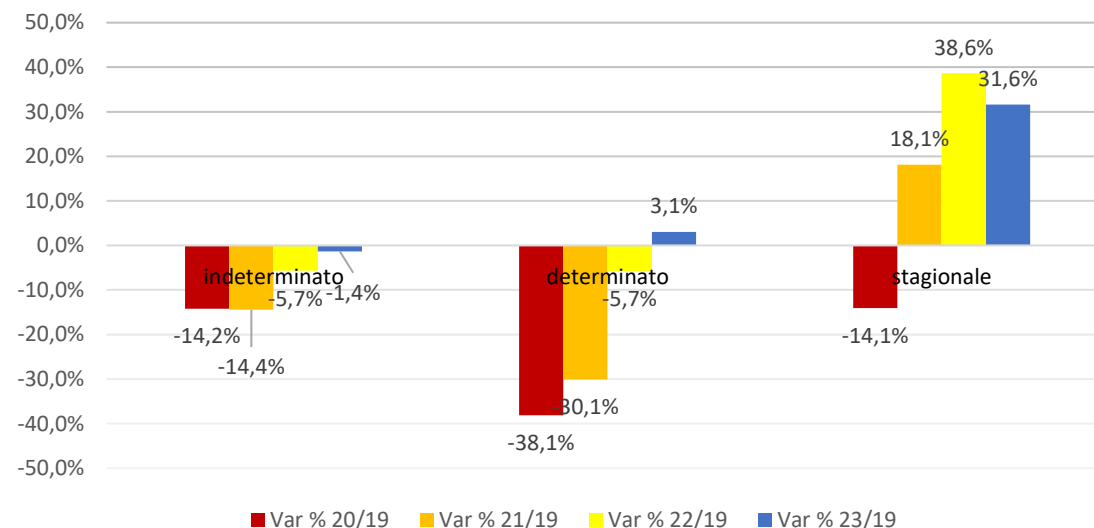
Il maggior numero di giornate retribuite nel 2023 è stato negli stabilimenti termali (214), seguito dall'intermediazione (175), dai servizi ricettivi (145) e dai pubblici esercizi (140). Infine troviamo i parchi divertimento con 55 giornate retribuite.

Per quanto riguarda la retribuzione media annua standardizzata, il valore più alto riguarda gli stabilimenti termali (€ 19.031), seguiti dall'intermediazione (€ 18.564), dai servizi ricettivi (€ 17.107), dai pubblici esercizi (€ 13.252) e dai parchi divertimento (€ 10.626).

VARIAZIONE DIPENDENTI PER COMPARTO



VARIAZIONE DIPENDENTI PER DURATA CONTRATTO



Conseguenze pandemia

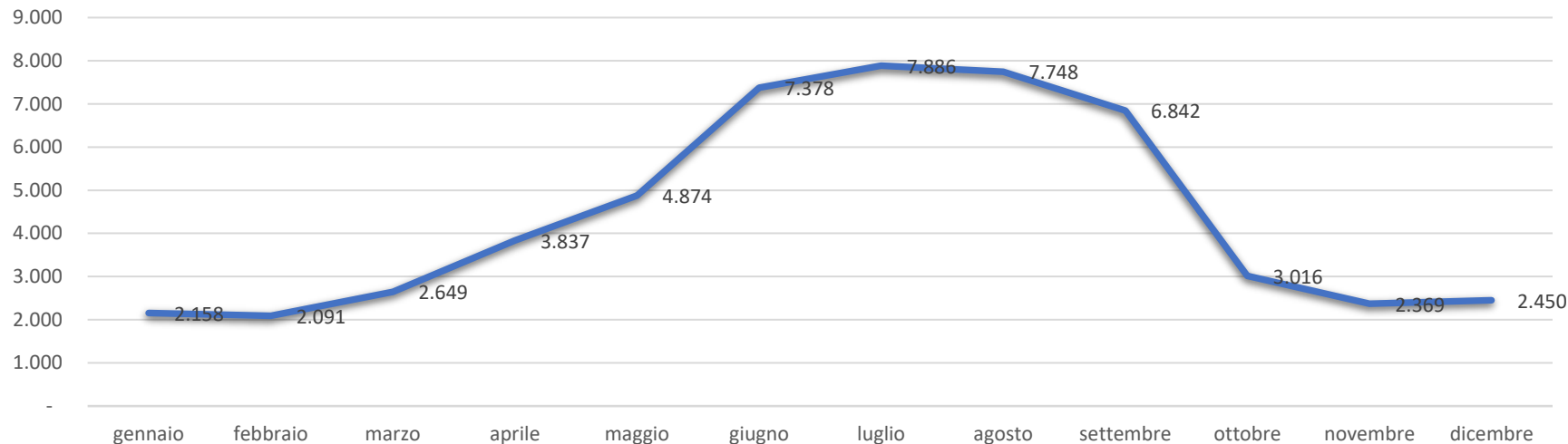
Fonte: INPS

Complessivamente l'occupazione ha superato i livelli pre-covid del 6,2% (+4,2% sul 2024). Situazioni ancora critiche si registrano per l'intermediazione, gli stabilimenti termali e i parchi divertimento.

Se si analizza, invece, la durata del contratto, salta subito all'occhio il ricorso al lavoro stagionale per far fronte alla domanda turistica.

Consistenza			
	minimo	massimo	media
dipendenti	2.091	7.886	4.442
aziende	256	495	370
dipendenti per azienda	8,2	16,0	11,3

Dipendenti per mese



Focus alberghi – stagionalità

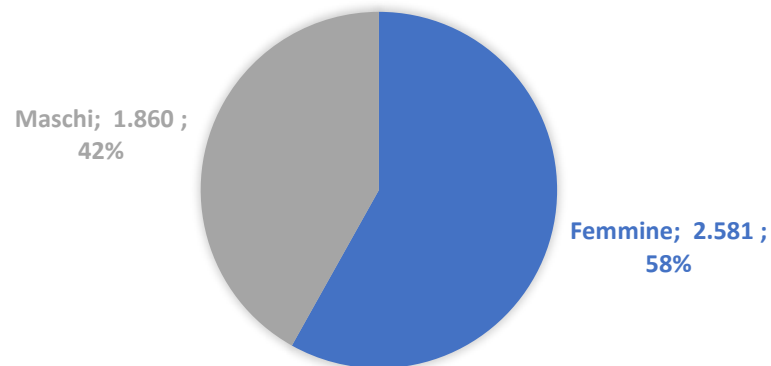
Fonte: INPS, 2023

Nelle Marche nell'anno 2023 hanno operato in media 370 imprese alberghiere con dipendenti. I lavoratori sono stati, in media, 4.442.

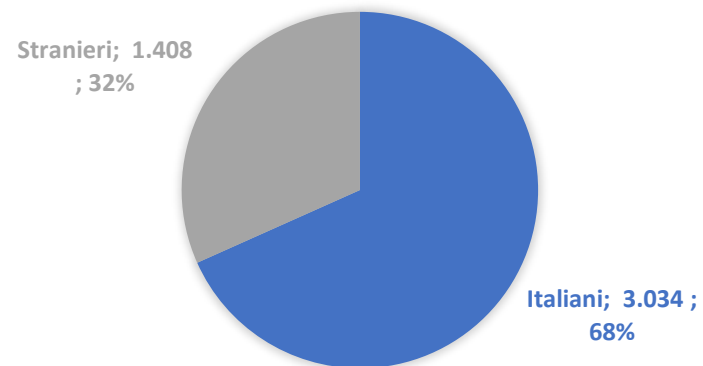
I valori massimi e minimi di occupazione sono luglio e febbraio, con rispettivamente 7.886 e 2.091 dipendenti.

Dipendenti per classi di età (valori assoluti e % su totale dipendenti)						
età	<20	20-30	30-40	40-50	50-60	>60
dipendenti	381	863	850	999	924	425
valore %	8,6%	19,4%	19,1%	22,5%	20,8%	9,6%

DIPENDENTI PER GENERE
(VALORI ASSOLUTI E % SU TOTALE DIPENDENTI)



DIPENDENTI PER NAZIONALITÀ
(VALORI ASSOLUTI E % SU TOTALE DIPENDENTI)



Focus alberghi – occupati

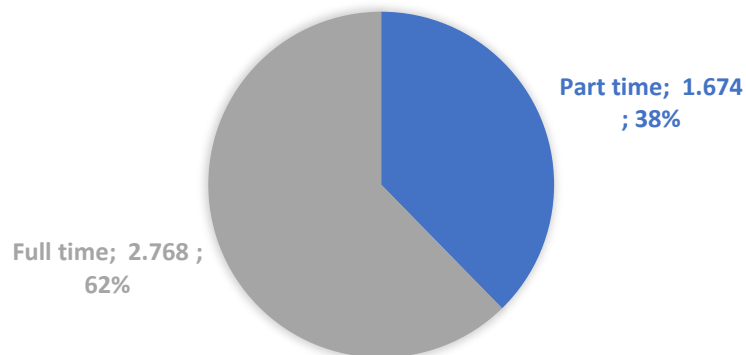
Fonte: INPS, 2023

La metà dei dipendenti (47,1%, 2.094) ha meno di 40 anni. Il 28% (1.244) ha meno di 30 anni.

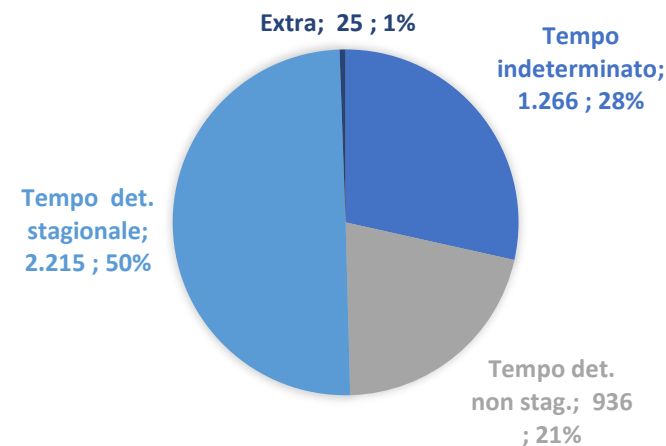
La maggioranza degli impiegati è donna (58,1%, 2.581).
Il 31,7% dei dipendenti (1.408) è straniero.

Dipendenti per categoria (valori assoluti e % su totale dipendenti)		
apprendisti	324	7,3%
dirigenti	5	0,1%
impiegati	589	13,3%
operai	3.498	78,8%
quadri	25	0,6%

DIPENDENTI PER TIPOLOGIA DI ORARIO DI LAVORO (VALORI ASSOLUTI E % SU TOT. DIPENDENTI)



DIPENDENTI PER DURATA DEL CONTRATTO (VALORI ASSOLUTI E % SU TOT. DIPENDENTI)



Focus alberghi – tipologie contrattuali

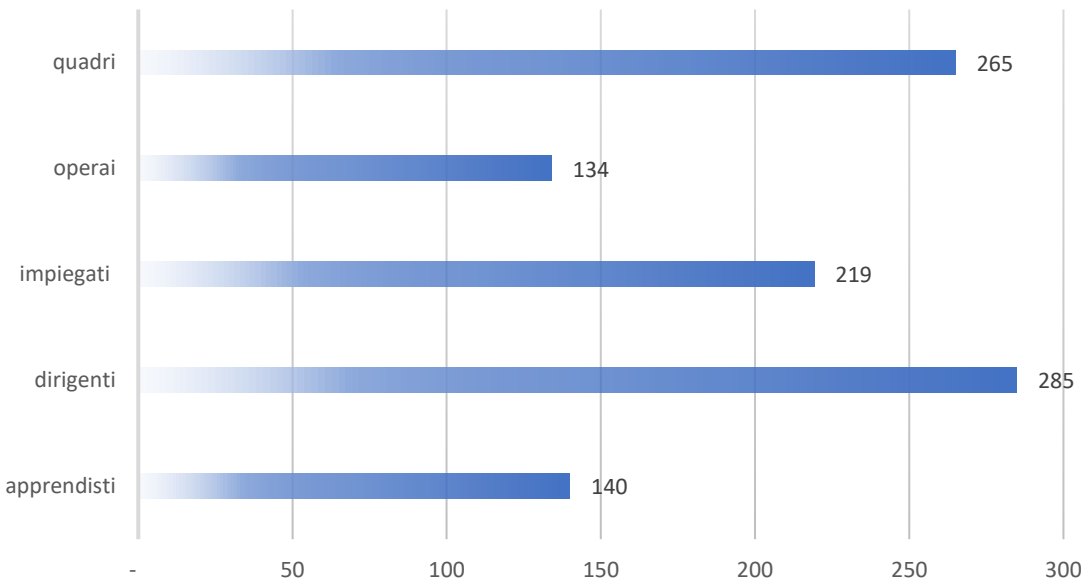
Fonte: INPS, 2023

La grande maggioranza (78,8%) dei dipendenti da aziende del settore alberghiero ha la qualifica di operaio. Gli impiegati rappresentano il 13,3% dei dipendenti (589), mentre gli apprendisti sono 324, pari al 7,3% del totale. I quadri (25) e dirigenti (5) rappresentano lo 0,7% del totale.

Il 37,7% dei dipendenti (1.674) ha un contratto di lavoro a tempo parziale.

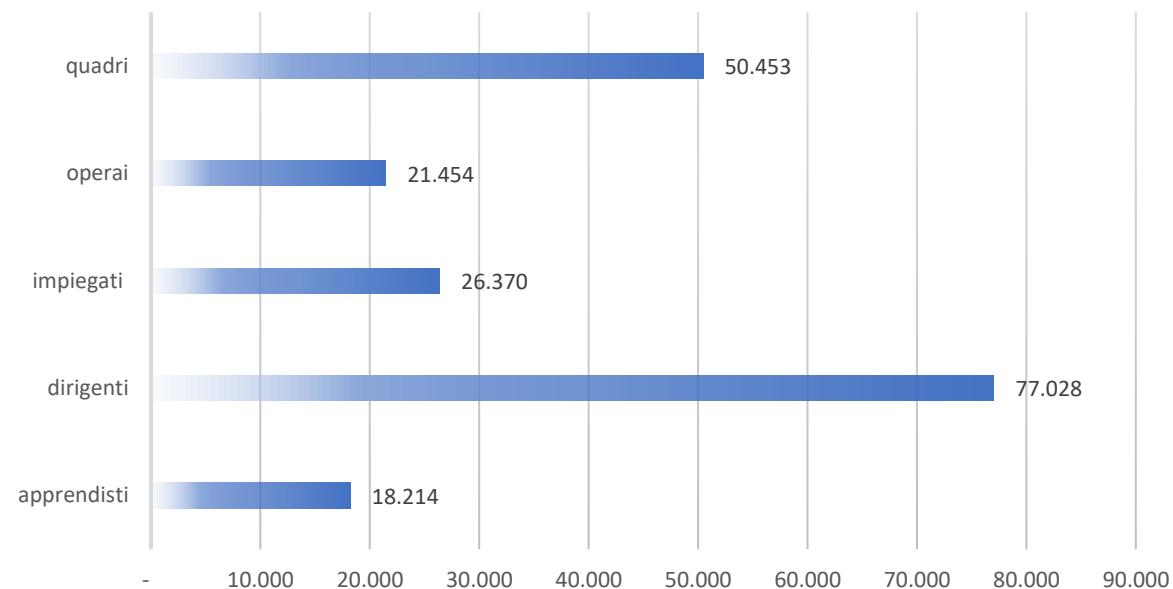
I contratti a tempo determinato stipulati per ragioni di stagionalità (2.215) rappresentano il 49,9%, mentre quelli non stagionali (936) sono il 21,1%.

GIORNATE RETRIBUITE (VALORI ASSOLUTI)



RETRIBUZIONE MEDIA ANNUA STANDARDIZZATA

(BASE 100 = CATEGORIA CON MAGGIOR NUMERO DI GIORNATE RETRIBUITE)



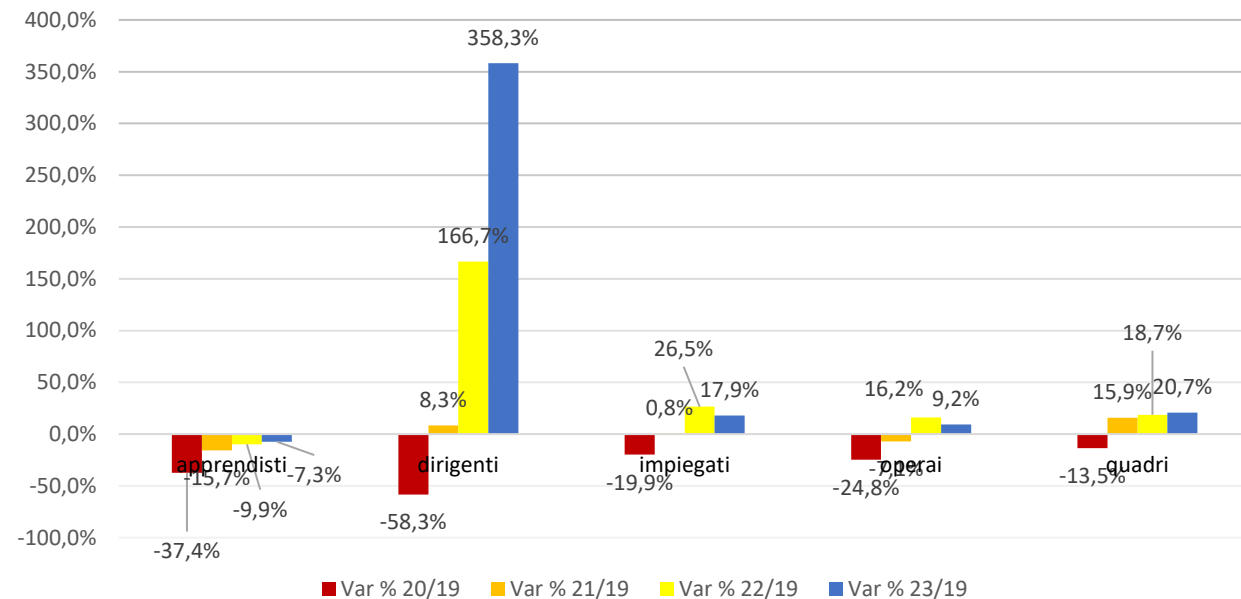
Focus alberghi - retribuzioni dei dipendenti a tempo pieno

Fonte: INPS, 2023

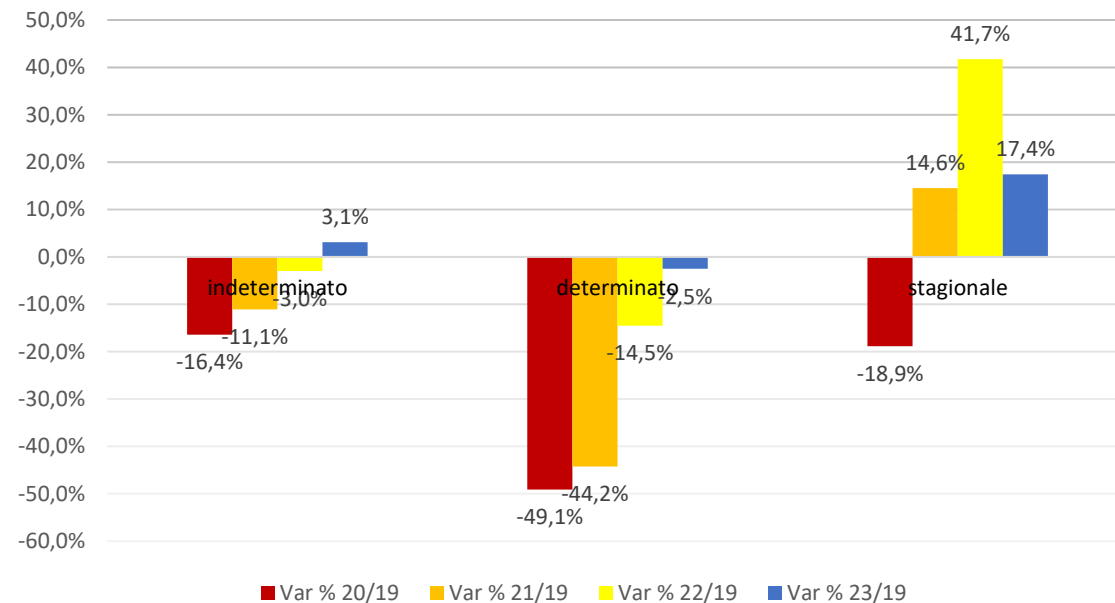
Il maggior numero di giornate retribuite lo troviamo tra i dirigenti (285), seguiti dai quadri (265), dagli impiegati (219), dagli apprendisti (140) e dagli operai con 134 giornate retribuite.

Per quanto riguarda la retribuzione media annua standardizzata, il valore più alto riguarda i dirigenti (€ 77.028), seguiti dai quadri (€ 50.453), dagli impiegati (€ 26.370), dagli operai (€ 21.454) e dagli apprendisti (€ 18.214).

VARIAZIONE DIPENDENTI PER CATEGORIA



VARIAZIONE DIPENDENTI PER DURATA CONTRATTO



Focus alberghi – conseguenze pandemia

Fonte: INPS

Anche il settore alberghiero, come il complesso del turismo, ha visto aumentare l'occupazione nel 2023 rispetto ai livelli pre-covid (+9%), ma rispetto all'anno precedente c'è stato un calo del 5,4%.

Se si analizza, invece, la durata del contratto, sono tornati a crescere i contratti a tempo indeterminato.