



Osservatorio sul mercato del lavoro nel turismo XV. Rapporto

Focus Marche

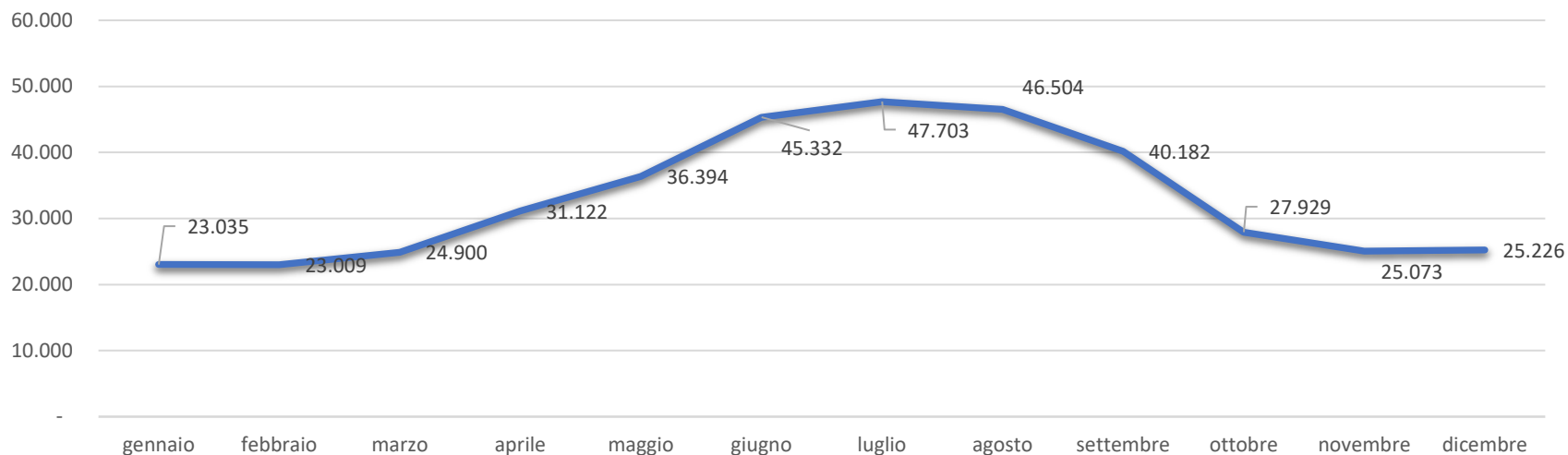
Elaborazioni a cura del Centro Studi Federalberghi

In collaborazione con



Consistenza			
	minimo	massimo	media
dipendenti	23.009	47.703	33.034
aziende	4.785	6.348	5.501
dipendenti per azienda	4,7	7,5	5,9

Dipendenti per mese



Mercato del lavoro

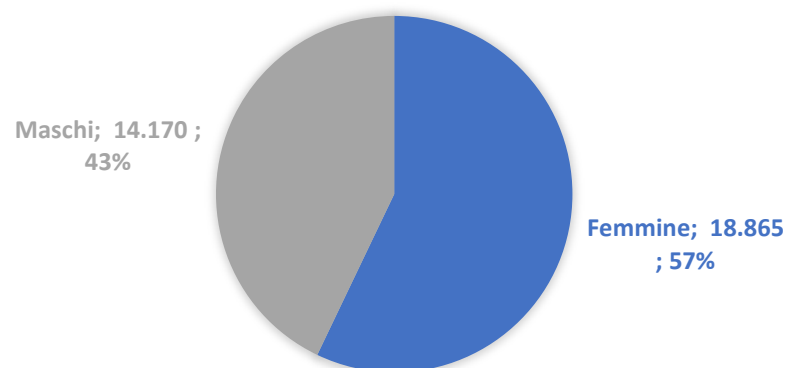
Fonte: INPS, 2022

Nelle Marche nell'anno 2022 hanno operato in media 5.501 imprese turistiche con dipendenti. I lavoratori sono stati, in media, 33.034.

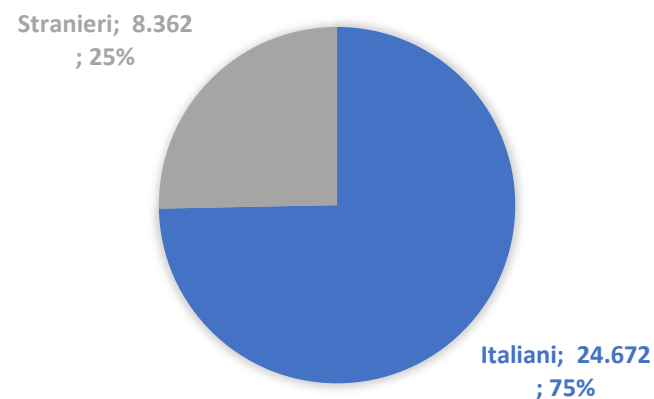
I valori massimi e minimi di occupazione sono luglio e febbraio, con rispettivamente 47.703 e 23.009 dipendenti.

Dipendenti per classi di età (valori assoluti e % su totale dipendenti)						
età	<20	20-30	30-40	40-50	50-60	>60
dipendenti	3.290	10.430	6.986	6.055	4.554	1.719
valore %	10,0%	31,6%	21,1%	18,3%	13,8%	5,2%

DIPENDENTI PER GENERE
(VALORI ASSOLUTI E % SU TOTALE DIPENDENTI)



DIPENDENTI PER NAZIONALITÀ
(VALORI ASSOLUTI E % SU TOTALE DIPENDENTI)



Gli occupati

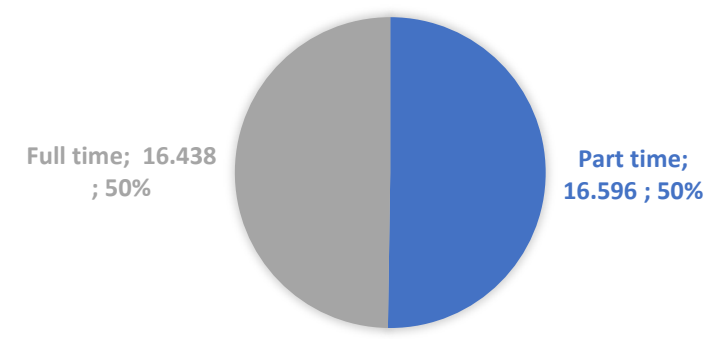
Fonte: INPS, 2022

Più del 60% dei dipendenti (20.706) ha meno di 40 anni. Il 41,5% (13.720) ha meno di 30 anni.

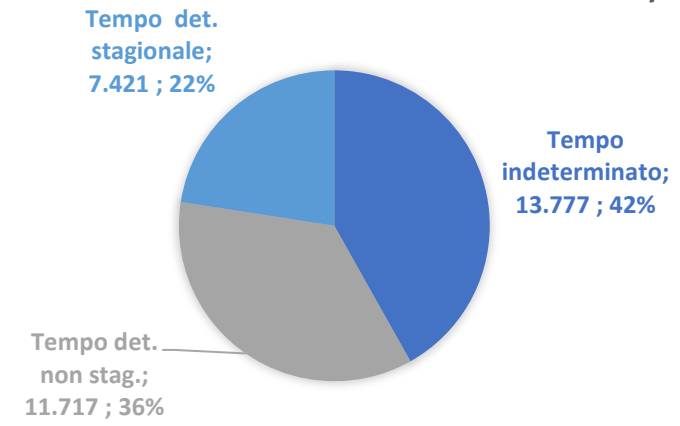
Il 57,1% degli occupati con rapporto di lavoro dipendente (18.865) è donna. Il 25,3% dei dipendenti (8.362) è straniero.

Dipendenti per categoria (valori assoluti e % su totale dipendenti)		
apprendisti	2.955	8,9%
dirigenti	3	0,0%
impiegati	1.924	5,8%
operai	28.110	85,1%
quadri	42	0,1%

DIPENDENTI PER TIPOLOGIA DI ORARIO DI LAVORO (VALORI ASSOLUTI E % SU TOT. DIPENDENTI)



DIPENDENTI PER DURATA DEL CONTRATTO (VALORI ASSOLUTI E % SU TOT. DIPENDENTI)



Tipologie contrattuali

Fonte: INPS, 2022

La grande maggioranza (85,1%) dei dipendenti da aziende del settore turismo nelle Marche ha la qualifica di operaio. Gli impiegati rappresentano il 5,8% dei dipendenti (1.924), mentre gli apprendisti sono 2.955, pari all'8,9% del totale. Dirigenti (3) e quadri (42) rappresentano, insieme, lo 0,1% del totale.

Il 50,2% dei dipendenti (16.596) ha un contratto di lavoro a tempo parziale. I contratti a tempo determinato stipulati per ragioni di stagionalità (7.421) rappresentano il 22,5% del totale, mentre quelli non stagionali (11.717) sono il 35,5%.

Occupazione dipendente per comparti e totale

(valori mensili e media annua)

	gennaio	febbraio	marzo	aprile	maggio	giugno	luglio	agosto	settembre	ottobre	novembre	dicembre	media
servizi ricettivi	2.714	2.712	3.259	4.638	6.676	10.064	10.837	10.736	9.289	4.135	2.965	2.923	5.912
pp.ee.	19.663	19.705	21.042	25.764	29.002	34.251	35.675	34.894	30.084	23.064	21.399	21.668	26.351
interm.	585	518	527	630	617	901	1.065	743	693	622	606	566	673
stab. termali	52	51	52	58	71	80	80	88	88	83	78	47	69
parchi divert.	21	23	20	32	28	36	46	43	28	25	25	22	29
totale	23.035	23.009	24.900	31.122	36.394	45.332	47.703	46.504	40.182	27.929	25.073	25.226	33.034

Occupati per comparto di attività

Fonte: INPS, 2022

Il 79,8% dell'occupazione dipendente media annua nel settore turismo nelle Marche è concentrata nel comparto dei pubblici esercizi. I servizi ricettivi occupano il 17,9% dei dipendenti. Contenuto è il contributo dell'intermediazione (2%), degli stabilimenti termali (0,2%) e dei parchi divertimento (0,1%).

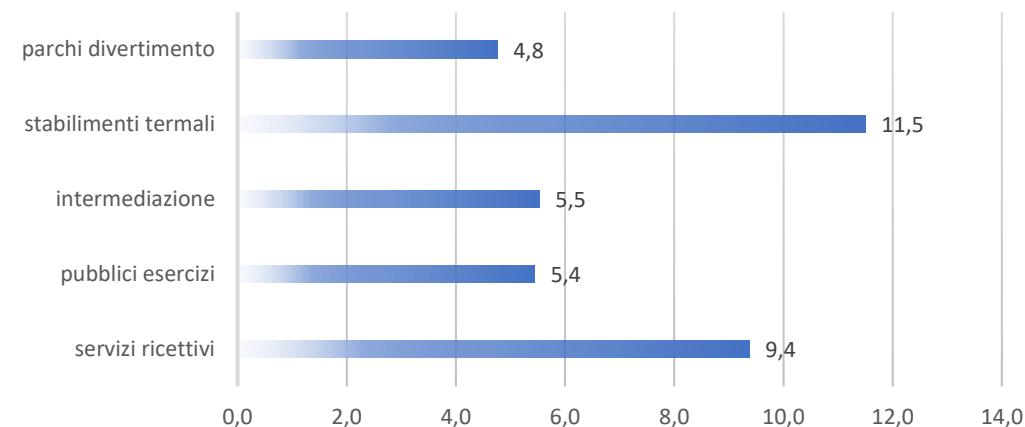
Gli effetti della pandemia hanno accentuato la stagionalità e creato una forte disparità negli esercizi ricettivi: se nel 2019 la differenza tra valore di occupazione minimo e massimo era del 358%, nel 2020 è diventato del 787%, per poi calare leggermente al 596% nel 2021. Nel 2022 tale valore si è attestato sul 400%.

Aziende con dipendenti per comparti e totali

(valori mensili e media annua)

	gennaio	febbraio	marzo	aprile	maggio	giugno	luglio	agosto	settembre	ottobre	novembre	dicembre	media
servizi ricettivi	414	417	468	559	658	767	786	793	767	517	441	429	585
pp.ee.	4.314	4.260	4.375	4.851	5.137	5.421	5.422	5.407	5.240	4.470	4.279	4.223	4.783
interm.	124	107	108	120	126	127	125	124	123	124	123	122	121
stab. termali	6	6	6	6	6	6	6	6	6	6	6	6	6
parchi divert.	4	4	4	7	6	8	9	9	9	5	5	5	6
totale	4.862	4.794	4.961	5.543	5.933	6.329	6.348	6.339	6.145	5.122	4.854	4.785	5.501

MEDIA DEI DIPENDENTI PER AZIENDA (VALORI ASSOLUTI)



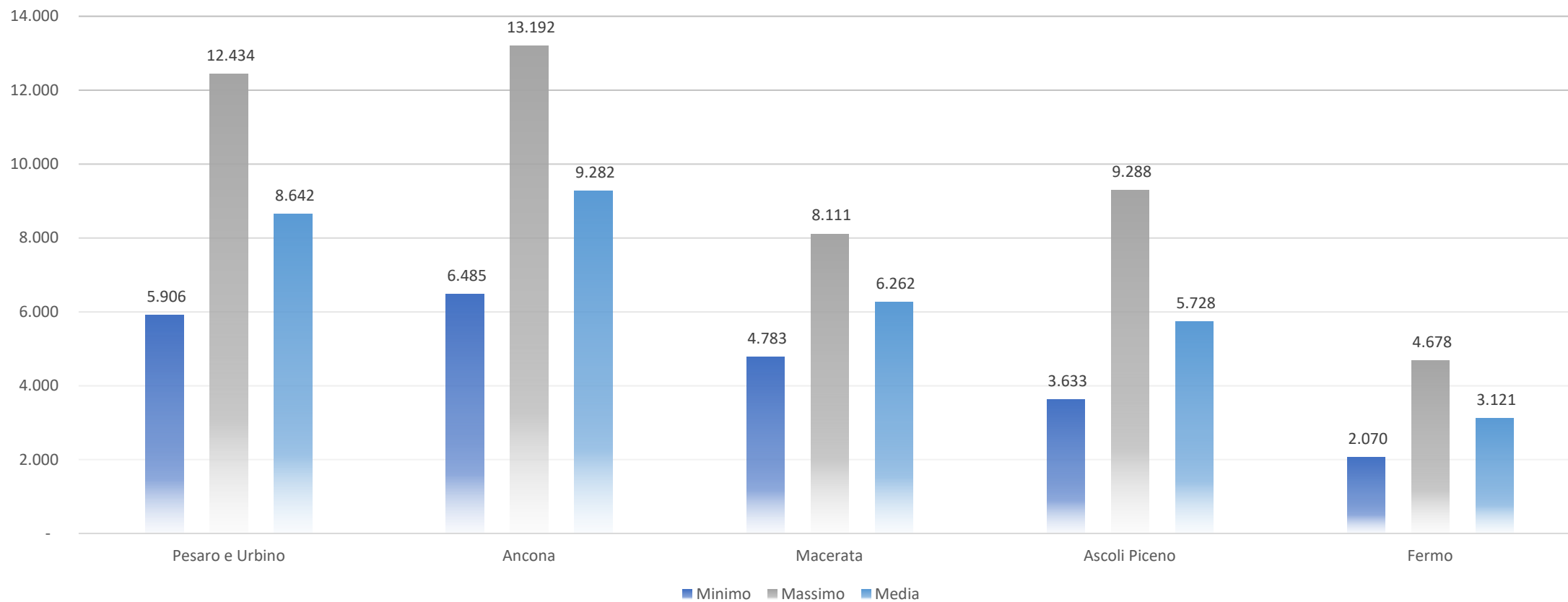
Aziende per comparto di attività

Fonte: INPS, 2022

Nel settore turismo nelle Marche l'86,9% delle imprese con dipendenti è un pubblico esercizio. Le imprese esercenti servizi ricettivi rappresentano il 10,6% del totale. Agenzie di viaggio, stabilimenti termali e parchi divertimento rappresentano rispettivamente il 2,2%, lo 0,1% e lo 0,1% del totale delle aziende con dipendenti.

A fronte di una media settoriale di 5,9 dipendenti per azienda, il comparto con la dimensione occupazionale media maggiore è quello degli stabilimenti termali (11,5 dipendenti per azienda), seguito dai servizi ricettivi (9,4), dall'intermediazione (5,5), dai pubblici esercizi (5,4) e dai parchi divertimento (4,8).

DIPENDENTI PER PROVINCIA (VALORI ASSOLUTI)



Occupazione per provincia

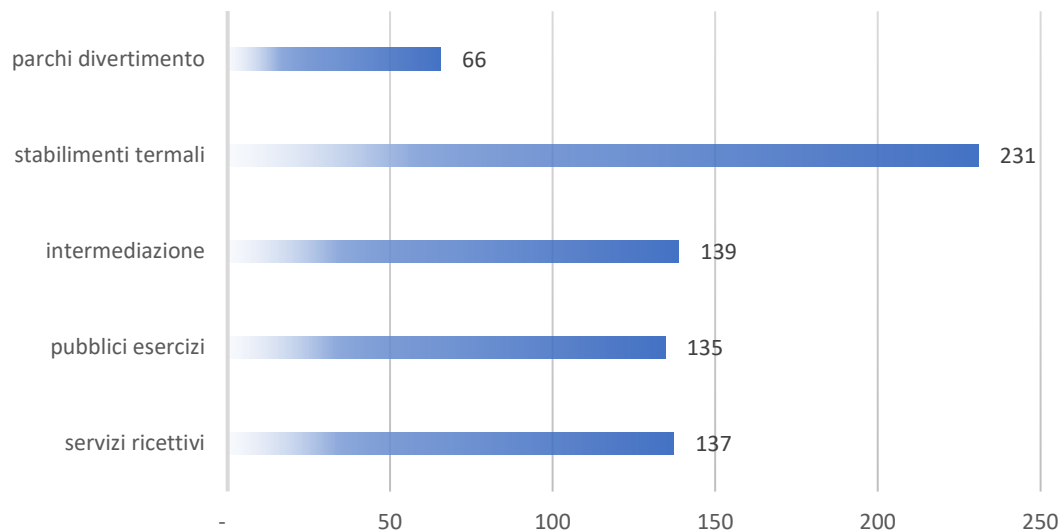
Fonte: INPS, 2022

La provincia che fa registrare il dato medio maggiore in termini occupazionali è quella di Ancona (9.282), seguita da Pesaro - Urbino (8.642), Macerata (6.262) e Ascoli Piceno (5.728).

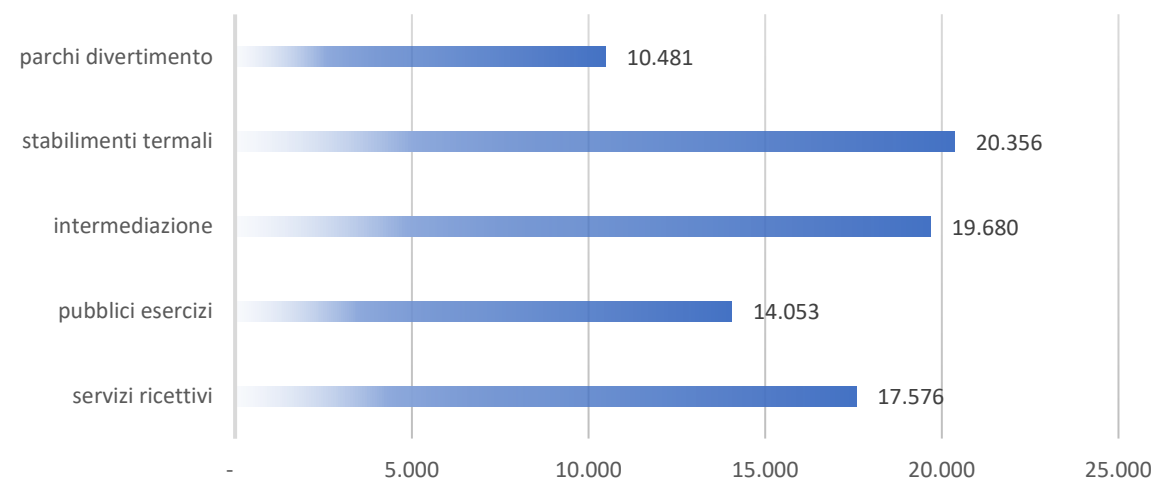
Il valore massimo dell'occupazione è relativo alla provincia di Ancona (13.192), seguita da Pesaro - Urbino (12.434).

Variazioni accentuate dal valore medio testimoniano una stagionalità che si rileva nei dati relativi alle province di Ancona e Pesaro - Urbino.

GIORNATE RETRIBUITE (VALORI ASSOLUTI)



RETRIBUZIONE MEDIA ANNUA STANDARDIZZATA (BASE 100 = COMPARTO CON MAGGIOR NUMERO DI GIORNATE RETRIBUITE)



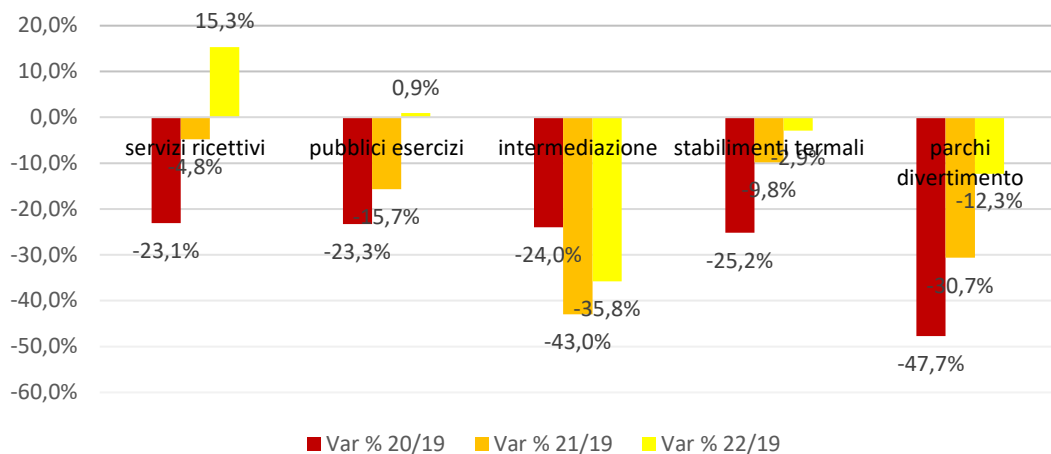
Retribuzioni dei dipendenti a tempo pieno

Fonte: INPS, 2022

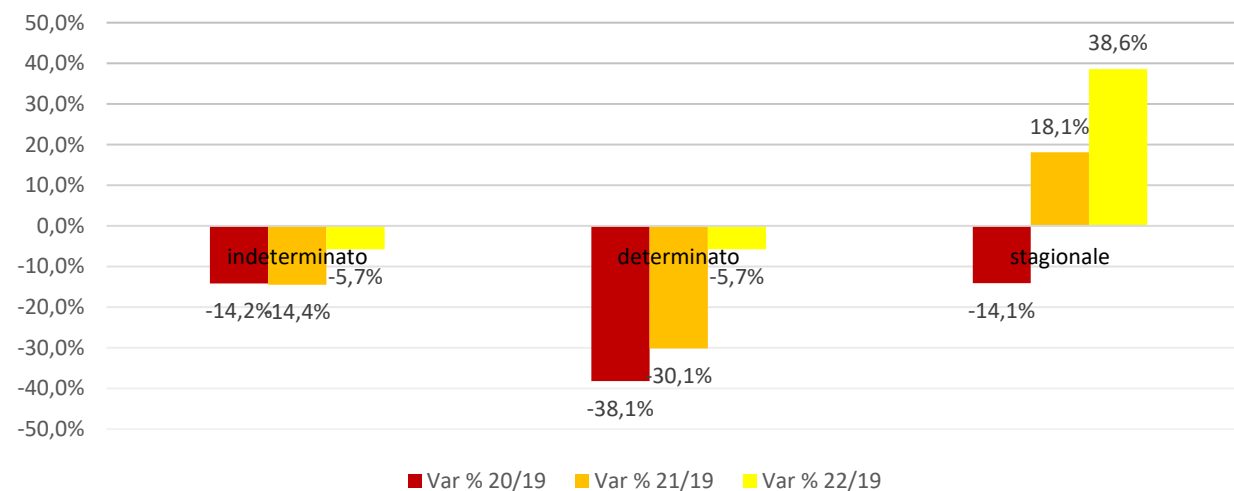
Il maggior numero di giornate retribuite nel 2022 è stato negli stabilimenti termali (231), seguito dall'intermediazione (139), dai servizi ricettivi (137) e dai pubblici esercizi (135). Infine troviamo i parchi divertimento con 66 giornate retribuite.

Per quanto riguarda la retribuzione media annua standardizzata, il valore più alto riguarda gli stabilimenti termali (€ 20.356), seguiti dall'intermediazione (€ 19.680), dai servizi ricettivi (€ 17.576), dai pubblici esercizi (€ 14.053) e dai parchi divertimento (€ 10.481).

VARIAZIONE DIPENDENTI PER COMPARTO



VARIAZIONE DIPENDENTI PER DURATA CONTRATTO



Conseguenze pandemia

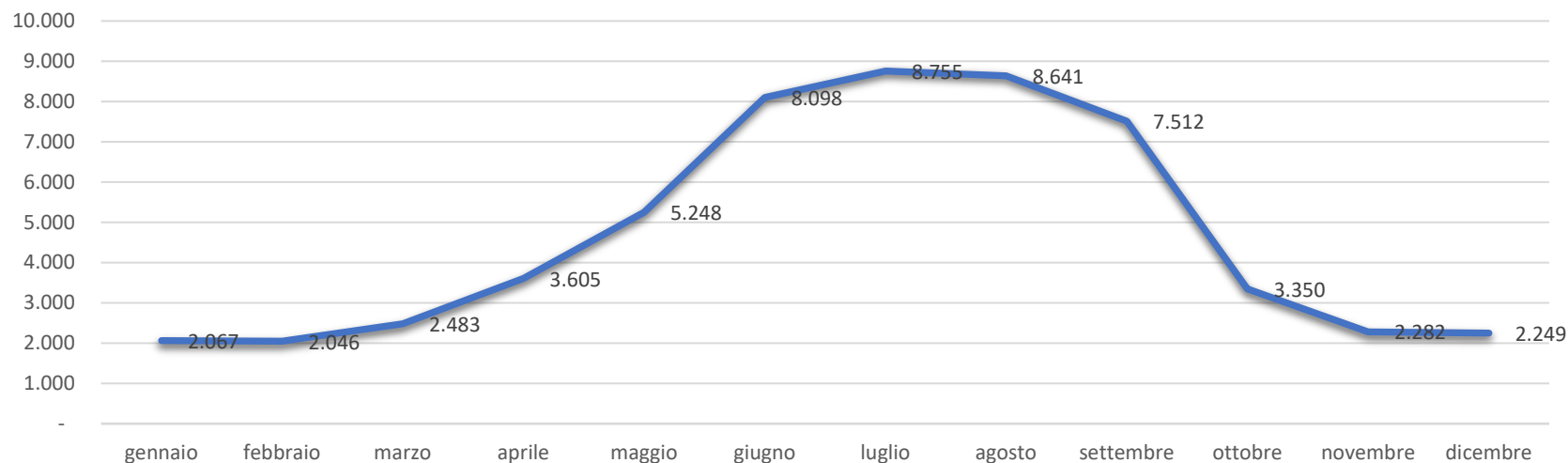
Fonte: INPS

Complessivamente l'occupazione è tornata ai livelli pre-covid. Situazioni ancora critiche si registrano per l'intermediazione, gli stabilimenti termali e i parchi divertimento.

Se si analizza, invece, la durata del contratto, salta subito all'occhio il ricorso al lavoro stagionale per far fronte alla domanda turistica.

Consistenza			
	minimo	massimo	media
dipendenti	2.046	8.755	4.695
aziende	257	498	368
dipendenti per azienda	8,0	17,7	11,8

Dipendenti per mese



Focus alberghi – stagionalità

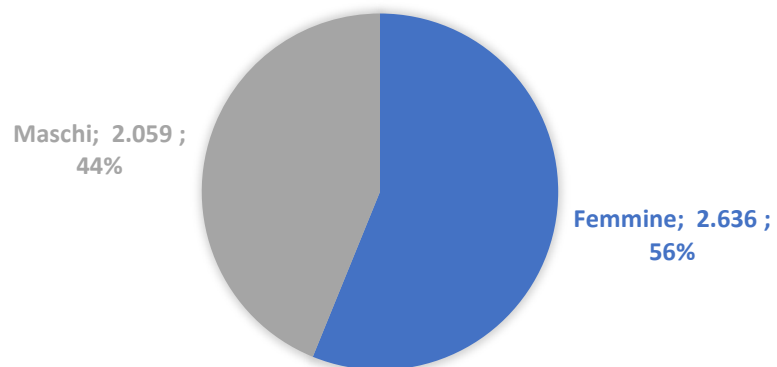
Fonte: INPS, 2022

Nelle Marche nell'anno 2022 hanno operato in media 368 imprese alberghiere con dipendenti. I lavoratori sono stati, in media, 4.695.

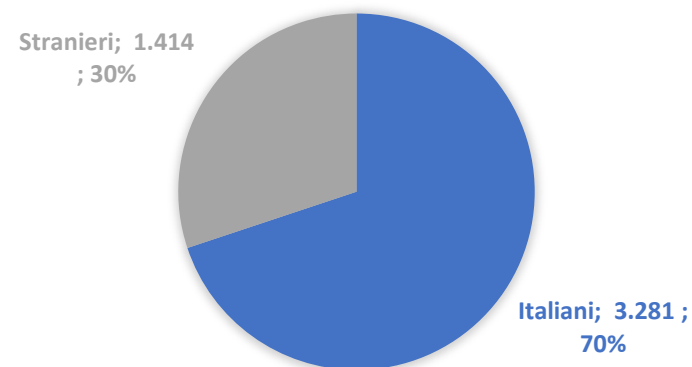
I valori massimi e minimi di occupazione sono luglio e febbraio, con rispettivamente 8.755 e 2.046 dipendenti.

Dipendenti per classi di età (valori assoluti e % su totale dipendenti)						
età	<20	20-30	30-40	40-50	50-60	>60
dipendenti	394	996	931	1.036	961	376
valore %	8,4%	21,2%	19,8%	22,1%	20,5%	8,0%

DIPENDENTI PER GENERE
(VALORI ASSOLUTI E % SU TOTALE DIPENDENTI)



DIPENDENTI PER NAZIONALITÀ
(VALORI ASSOLUTI E % SU TOTALE DIPENDENTI)



Focus alberghi – occupati

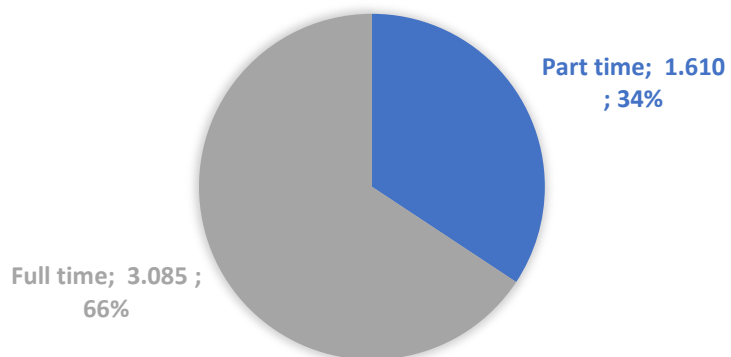
Fonte: INPS, 2022

La metà dei dipendenti (49,5%, 2.322) ha meno di 40 anni. Il 29,6% (1.391) ha meno di 30 anni.

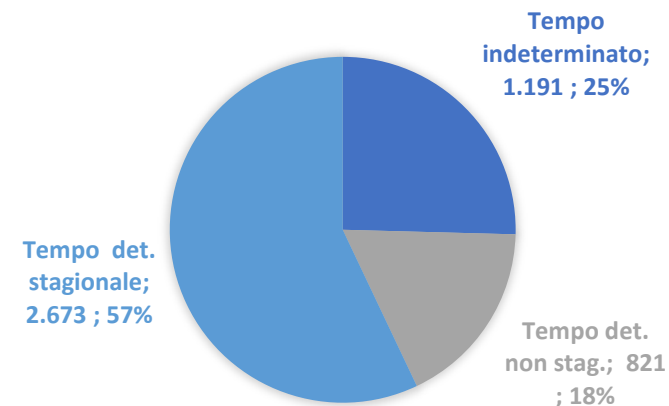
La maggioranza degli impiegati è donna (56,2%, 2.636).
Il 30,1% dei dipendenti (1.414) è straniero.

Dipendenti per categoria (valori assoluti e % su totale dipendenti)		
apprendisti	315	6,7%
dirigenti	3	0,1%
impiegati	631	13,4%
operai	3.720	79,2%
quadri	25	0,5%

DIPENDENTI PER TIPOLOGIA DI ORARIO DI LAVORO
(VALORI ASSOLUTI E % SU TOT. DIPENDENTI)



DIPENDENTI PER DURATA DEL CONTRATTO
(VALORI ASSOLUTI E % SU TOT. DIPENDENTI)



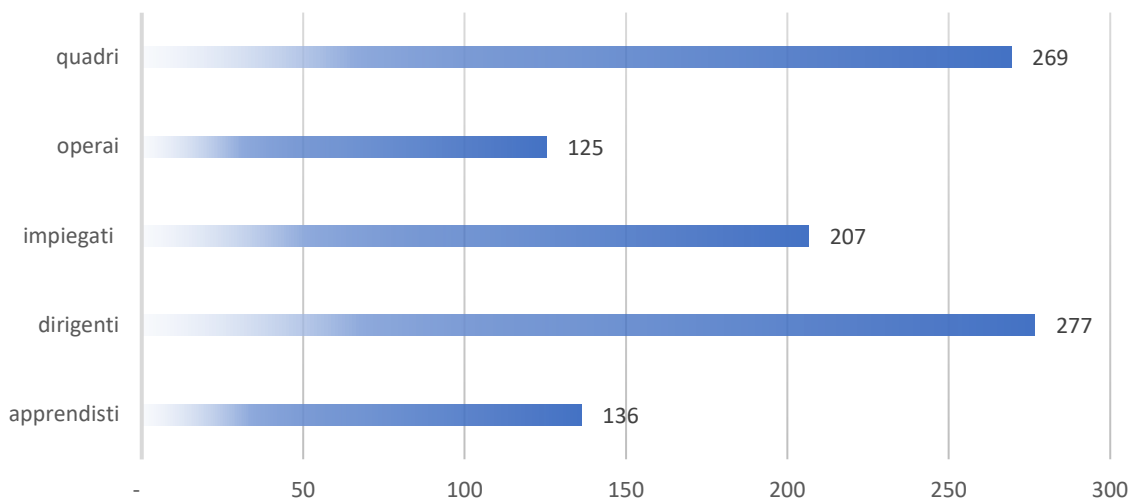
Focus alberghi – tipologie contrattuali

Fonte: INPS, 2022

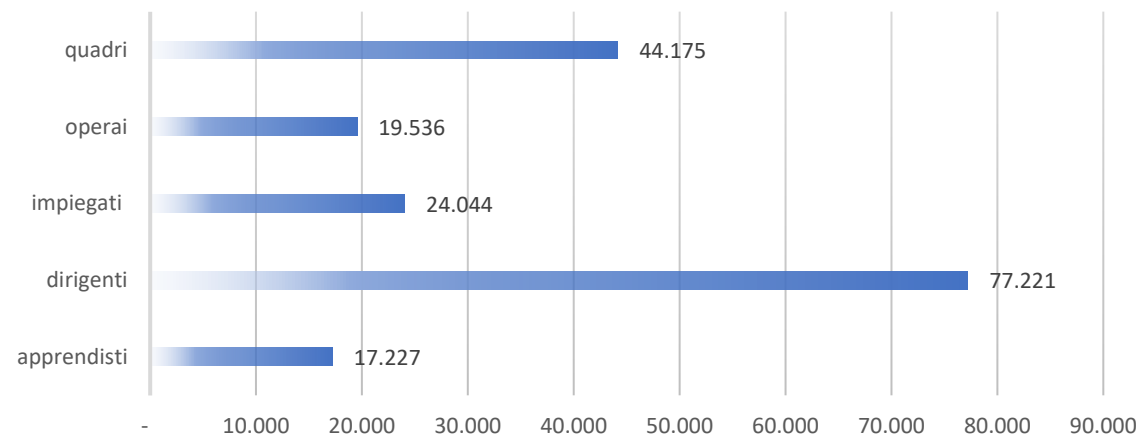
La grande maggioranza (79,2%) dei dipendenti da aziende del settore alberghiero ha la qualifica di operaio. Gli impiegati rappresentano il 13,4% dei dipendenti (631), mentre gli apprendisti sono 315, pari al 6,7% del totale. I quadri (25) e dirigenti (3) rappresentano lo 0,6% del totale.

Il 34,3% dei dipendenti (1.610) ha un contratto di lavoro a tempo parziale. I contratti a tempo determinato stipulati per ragioni di stagionalità (2.673) rappresentano il 56,9%, mentre quelli non stagionali (821) sono il 17,5%.

GIORNATE RETRIBUITE (VALORI ASSOLUTI)



RETRIBUZIONE MEDIA ANNUA STANDARDIZZATA (BASE 100 = CATEGORIA CON MAGGIOR NUMERO DI GIORNATE RETRIBUITE)



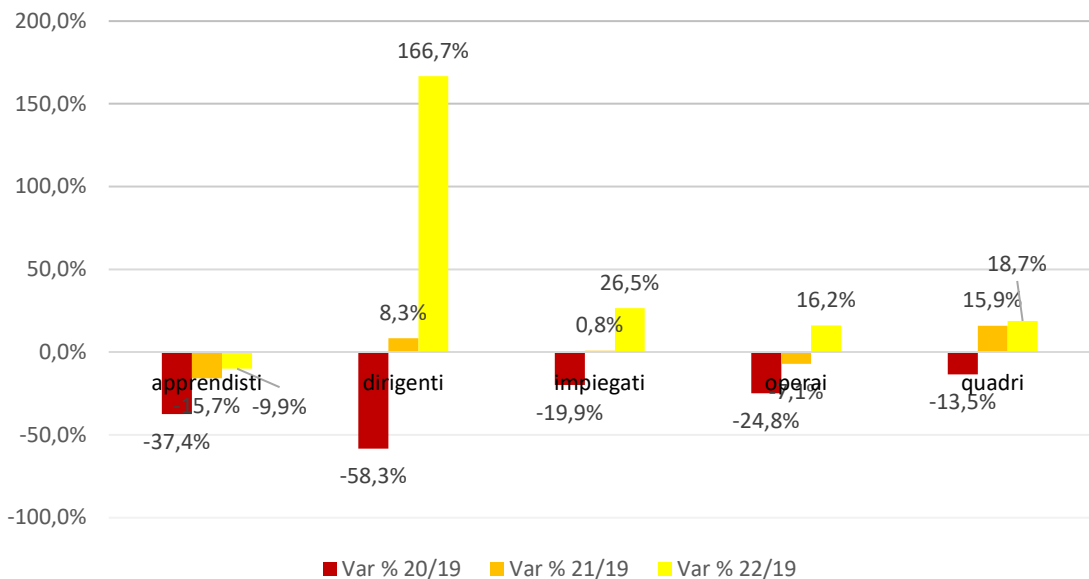
Focus alberghi - retribuzioni dei dipendenti a tempo pieno

Fonte: INPS, 2022

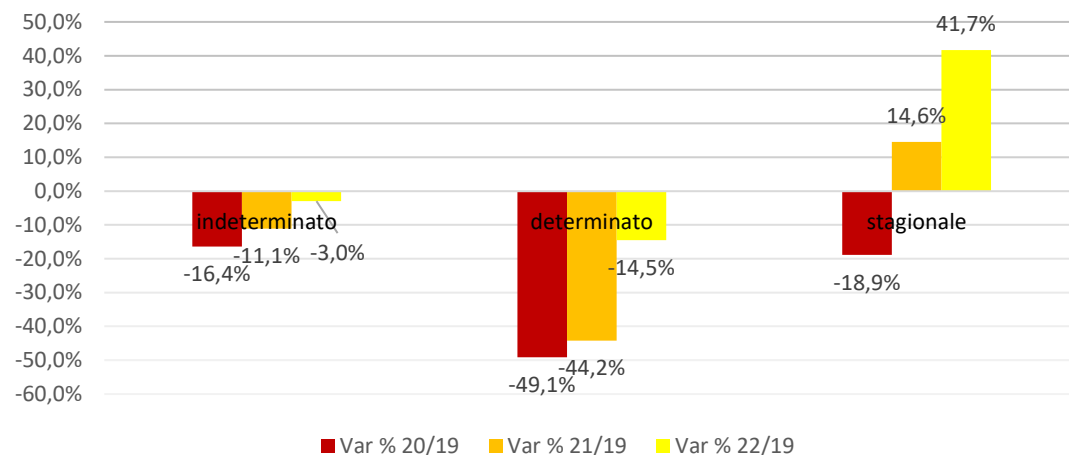
Il maggior numero di giornate retribuite lo troviamo tra i dirigenti (277), seguiti dai quadri (269), dagli impiegati (207), dagli apprendisti (136) e dagli operai con 125 giornate retribuite.

Per quanto riguarda la retribuzione media annua standardizzata, il valore più alto riguarda i dirigenti (€ 77.221), seguiti dai quadri (€ 44.175), dagli impiegati (€ 24.044), dagli operai (€ 19.536) e dagli apprendisti (€ 17.227).

VARIAZIONE DIPENDENTI PER CATEGORIA



VARIAZIONE DIPENDENTI PER DURATA CONTRATTO



Focus alberghi – conseguenze pandemia

Fonte: INPS

Anche il settore alberghiero, come il complesso del turismo, ha visto l'occupazione nel 2022 tornare ai livelli pre-covid.

Se si analizza, invece, la durata del contratto, ancora una volta salta all'occhio il ricorso al lavoro stagionale per far fronte alla domanda turistica.