



# Osservatorio sul mercato del lavoro nel turismo XIV Rapporto

Focus Marche

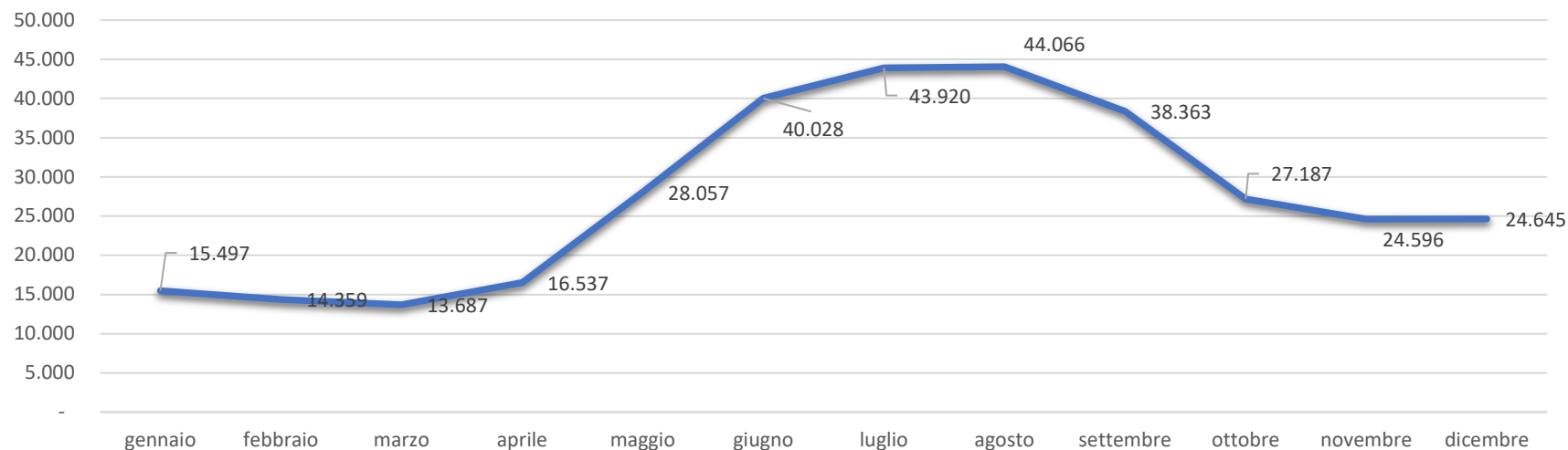
Elaborazioni a cura del Centro Studi Federalberghi

In collaborazione con



Consistenza			
	minimo	massimo	media
dipendenti	13.687	44.066	27.579
aziende	3.559	6.286	5.067
dipendenti per azienda	3,6	7,1	5,2

Dipendenti per mese



## Mercato del lavoro

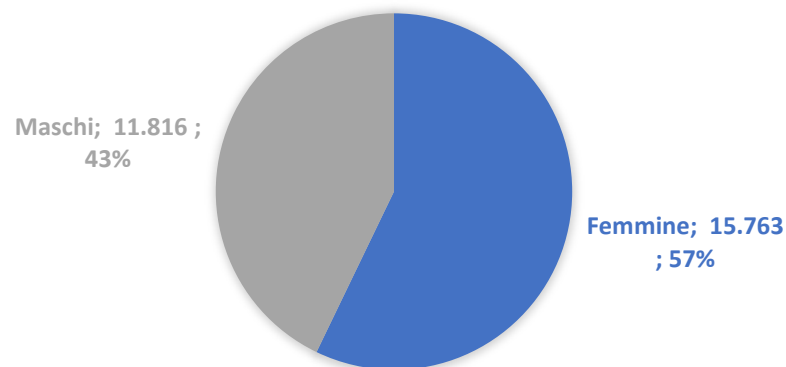
Fonte: INPS, 2021

Nelle Marche nell'anno 2021 hanno operato in media 5.067 imprese turistiche. I lavoratori dipendenti sono stati, in media, 27.579.

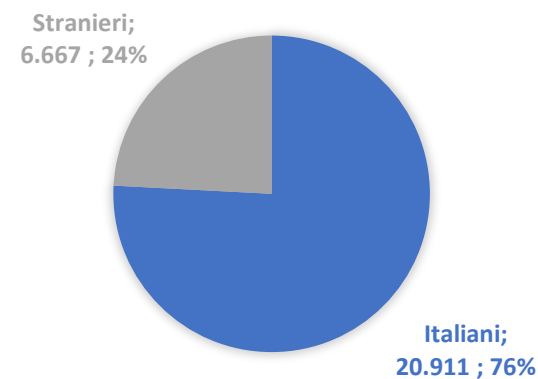
I valori massimi e minimi di occupazione sono agosto e marzo, con numeri differenti da quelli pre-covid: nel 2019 ad agosto venivano occupati 42.984 dipendenti, a febbraio (livello minimo) erano 23.964.

Dipendenti per classi di età (valori assoluti e % su totale dipendenti)						
età	<20	20-30	30-40	40-50	50-60	>60
dipendenti	2.438	9.058	5.914	5.136	3.719	1.313
valore %	8,8%	32,8%	21,4%	18,6%	13,5%	4,8%

**DIPENDENTI PER GENERE**  
(VALORI ASSOLUTI E % SU TOTALE DIPENDENTI)



**DIPENDENTI PER NAZIONALITÀ**  
(VALORI ASSOLUTI E % SU TOTALE DIPENDENTI)



## Gli occupati

Fonte: INPS, 2021

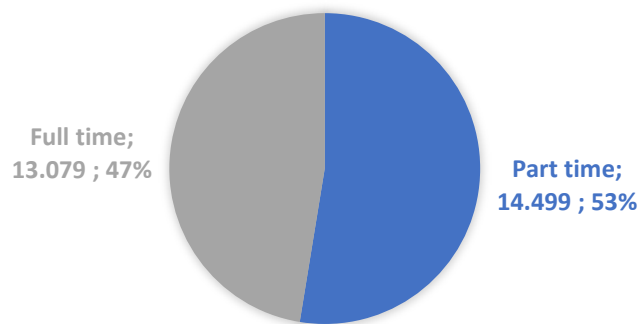
Più del 60% dei dipendenti (17.410) ha meno di 40 anni. Il 41,7% (11.496) ha meno di 30 anni.

Il 57,2% degli occupati con rapporto di lavoro dipendente (15.763) è donna. Il 24,2% dei dipendenti (6.667) è straniero.

Dipendenti per categoria (valori assoluti e % su totale dipendenti)		
apprendisti	2.746	10,0%
dirigenti	2	0,0%
impiegati	1.641	5,9%
operai	23.146	83,9%
quadri	43	0,2%

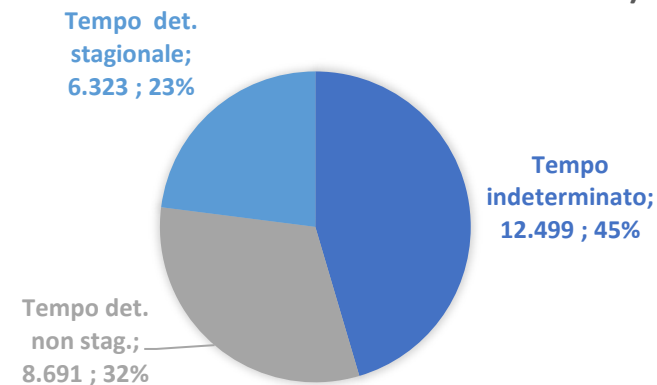
### DIPENDENTI PER TIPOLOGIA DI ORARIO DI LAVORO

(VALORI ASSOLUTI E % SU TOT. DIPENDENTI)



### DIPENDENTI PER DURATA DEL CONTRATTO

(VALORI ASSOLUTI E % SU TOT. DIPENDENTI)



## Tipologie contrattuali

Fonte: INPS, 2021

La grande maggioranza (83,9%) dei dipendenti da aziende del settore turismo nelle Marche ha la qualifica di operaio. Gli impiegati rappresentano il 5,9% dei dipendenti (1.641), mentre gli apprendisti sono 2.746, pari al 10% del totale. Dirigenti (2) e quadri (43) rappresentano, insieme, lo 0,2% del totale.

Il 52,6% dei dipendenti (14.499) ha un contratto di lavoro a tempo parziale. I contratti a tempo determinato stipulati per ragioni di stagionalità (6.323) rappresentano il 22,9% del totale, mentre quelli non stagionali (8.691) sono il 31,5%.

## Occupazione dipendente per comparti e totale

(valori mensili e media annua)

	gennaio	febbraio	marzo	aprile	maggio	giugno	luglio	agosto	settembre	ottobre	novembre	dicembre	media
<b>servizi ricettivi</b>	1.829	1.676	2.046	2.232	4.421	8.517	9.992	9.997	8.610	3.726	2.740	2.769	<b>4.880</b>
<b>pp.ee.</b>	12.838	12.034	11.113	13.761	23.111	30.669	32.904	33.280	29.102	22.859	21.228	21.274	<b>22.014</b>
<b>interm.</b>	776	608	478	494	456	741	902	659	535	494	524	502	<b>597</b>
<b>stab. termali</b>	38	34	39	38	53	70	80	87	85	81	85	79	<b>64</b>
<b>parchi divert.</b>	16	7	11	12	16	31	42	43	31	27	19	21	<b>23</b>
<b>totale</b>	<b>15.497</b>	<b>14.359</b>	<b>13.687</b>	<b>16.537</b>	<b>28.057</b>	<b>40.028</b>	<b>43.920</b>	<b>44.066</b>	<b>38.363</b>	<b>27.187</b>	<b>24.596</b>	<b>24.645</b>	<b>27.579</b>

## Occupati per comparto di attività

Fonte: INPS, 2021

Il 79,8% dell'occupazione dipendente media annua nel settore turismo nelle Marche è concentrata nel comparto dei pubblici esercizi. I servizi ricettivi occupano il 17,7% dei dipendenti. Contenuto è il contributo dell'intermediazione (2,2%), degli stabilimenti termali (0,2%) e dei parchi divertimento (0,1%).

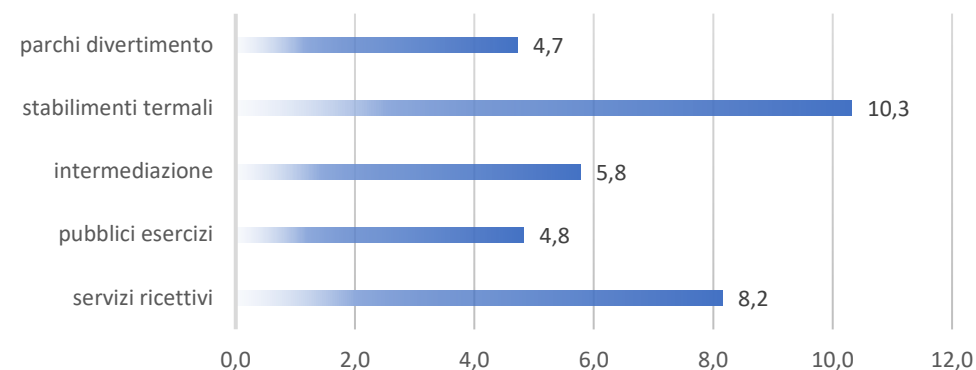
Gli effetti della pandemia hanno accentuato la stagionalità e creato una forte disparità negli esercizi ricettivi: se nel 2019 la differenza tra valore di occupazione minimo e massimo era del 358%, nel 2020 è diventato del 787%, per poi calare leggermente al 596% nel 2021.

## Aziende con dipendenti per comparti e totali

(valori mensili e media annua)

	gennaio	febbraio	marzo	aprile	maggio	giugno	luglio	agosto	settembre	ottobre	novembre	dicembre	media
<b>servizi ricettivi</b>	367	332	382	434	582	735	775	783	743	480	426	416	<b>538</b>
<b>pp.ee.</b>	3.633	3.152	3.270	3.818	4.747	5.244	5.306	5.371	5.217	4.547	4.358	4.290	<b>4.413</b>
<b>interm.</b>	117	69	113	113	93	104	107	114	106	102	113	113	<b>105</b>
<b>stab. termali</b>	5	4	6	5	6	7	6	7	7	7	7	6	<b>6</b>
<b>parchi divert.</b>	4	2	2	2	3	8	9	11	7	5	4	4	<b>5</b>
<b>totale</b>	<b>4.126</b>	<b>3.559</b>	<b>3.773</b>	<b>4.372</b>	<b>5.431</b>	<b>6.098</b>	<b>6.203</b>	<b>6.286</b>	<b>6.080</b>	<b>5.141</b>	<b>4.908</b>	<b>4.829</b>	<b>5.067</b>

## MEDIA DEI DIPENDENTI PER AZIENDA (VALORI ASSOLUTI)



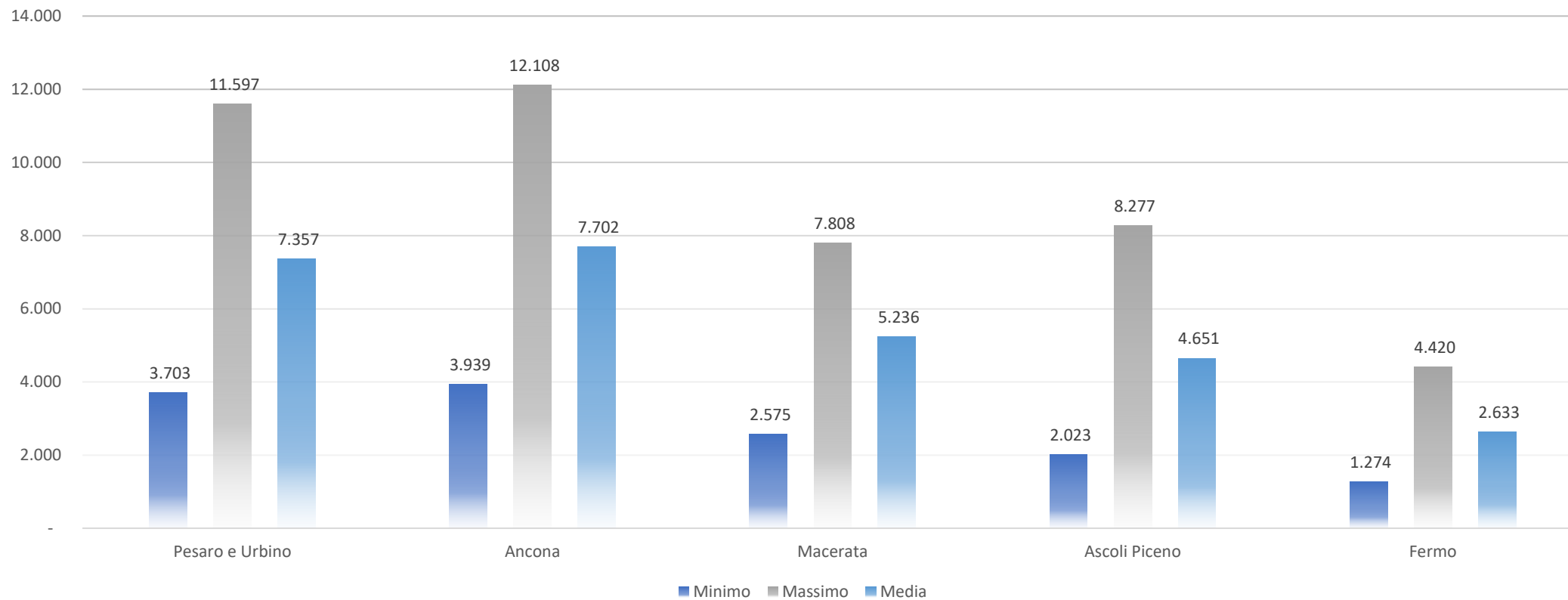
## Aziende per comparto di attività

Fonte: INPS, 2021

Nel settore turismo nelle Marche l'87,1% delle imprese con dipendenti è un pubblico esercizio. Le imprese esercenti servizi ricettivi rappresentano il 10,6% del totale. Agenzie di viaggio, stabilimenti termali e parchi divertimento rappresentano rispettivamente il 2,1%, lo 0,1% e lo 0,1% del totale delle aziende con dipendenti.

A fronte di una media settoriale di 5,2 dipendenti per azienda, il comparto con la dimensione occupazionale media maggiore è quello degli stabilimenti termali (10,3 dipendenti per azienda), seguito dai servizi ricettivi (8,2), dall'intermediazione (5,8), dai pubblici esercizi (4,8) e dai parchi divertimento (4,7).

## DIPENDENTI PER PROVINCIA (VALORI ASSOLUTI)



## Occupazione per provincia

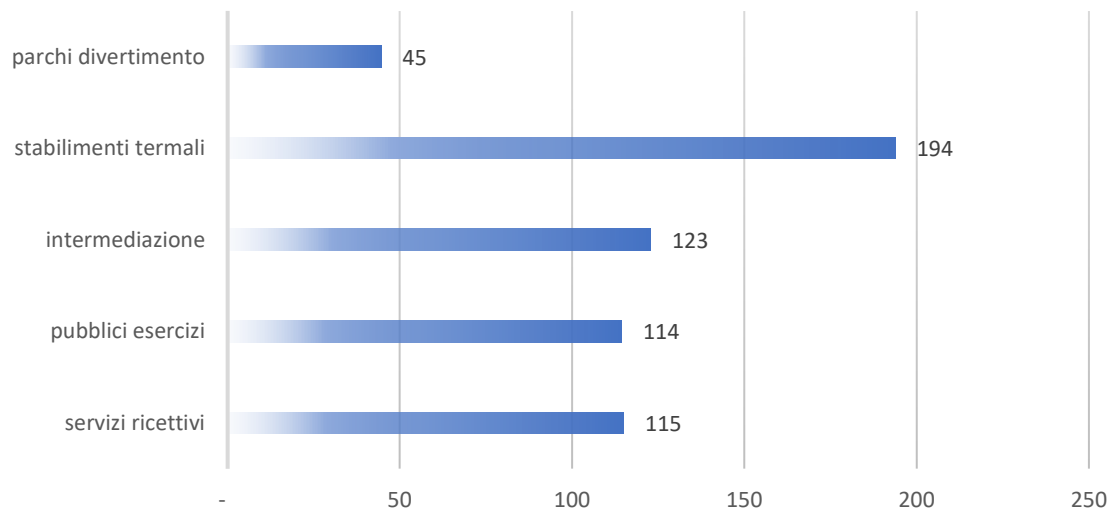
Fonte: INPS, 2021

La provincia che fa registrare il dato medio maggiore in termini occupazionali è quella di Ancona (7.702), seguita da Pesaro - Urbino (7.357), Macerata (5.236) e Ascoli Piceno (4.651).

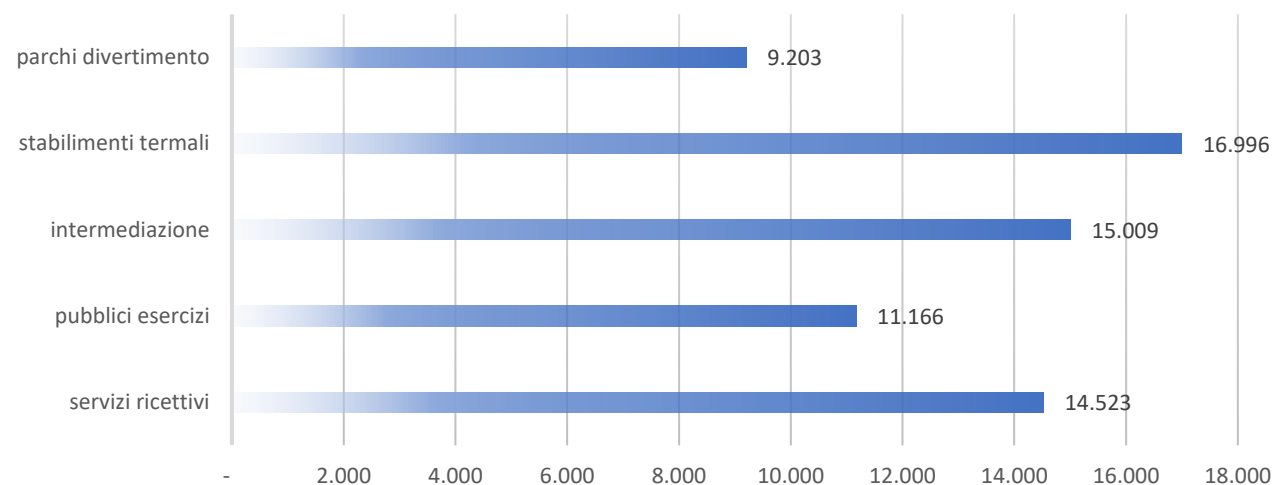
Il valore massimo dell'occupazione è relativo alla provincia di Ancona (12.108), seguita da Pesaro - Urbino (11.597).

Variazioni accentuate dal valore medio testimoniano una stagionalità che si rileva nei dati relativi alle province di Ancona e Pesaro - Urbino.

## GIORNATE RETRIBUITE (VALORI ASSOLUTI)



## RETRIBUZIONE MEDIA ANNUA STANDARDIZZATA (BASE 100 = COMPARTO CON MAGGIOR NUMERO DI GIORNATE RETRIBUITE)



## Retribuzioni dei dipendenti a tempo pieno

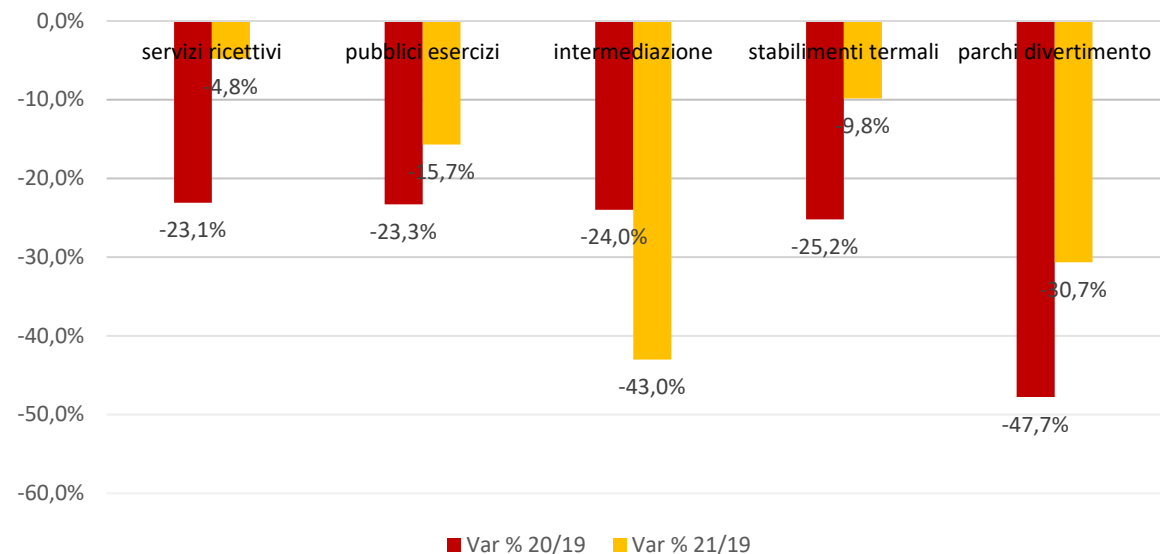
Fonte: INPS, 2021

Il maggior numero di giornate retribuite nel 2021 è stato negli stabilimenti termali (194), seguito dall'intermediazione (123), dai servizi ricettivi (115) e dai pubblici esercizi (114). Infine troviamo i parchi divertimento con 45 giornate retribuite.

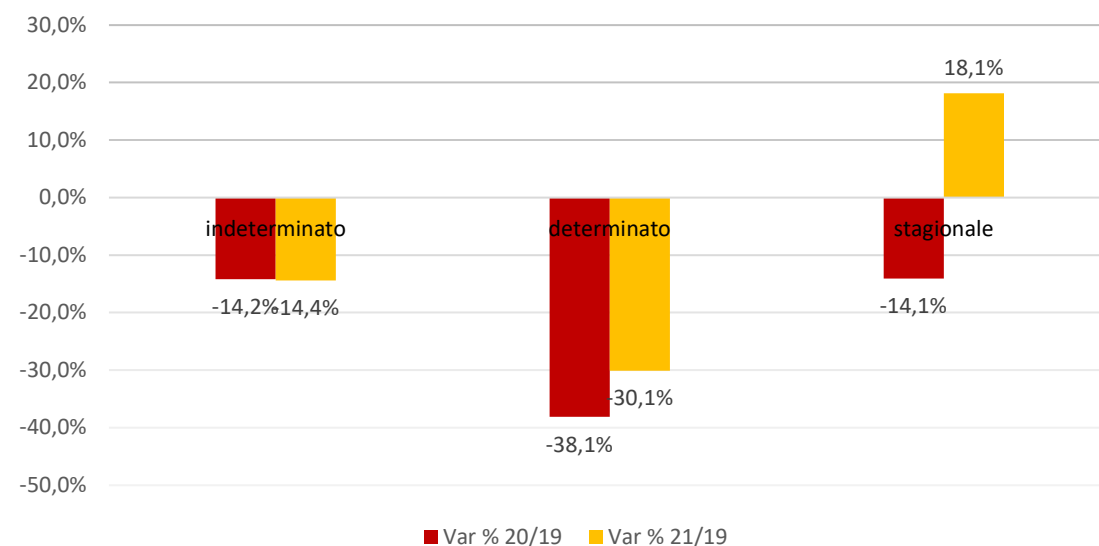
Per quanto riguarda la retribuzione media annua standardizzata, il valore più alto riguarda gli stabilimenti termali (€ 16.996), seguiti dall'intermediazione (€ 15.009), dai servizi ricettivi (€ 14.523), dai pubblici esercizi (€ 11.166) e dai parchi divertimento (€ 9.203).



## VARIAZIONE DIPENDENTI PER COMPARTO



## VARIAZIONE DIPENDENTI PER DURATA CONTRATTO



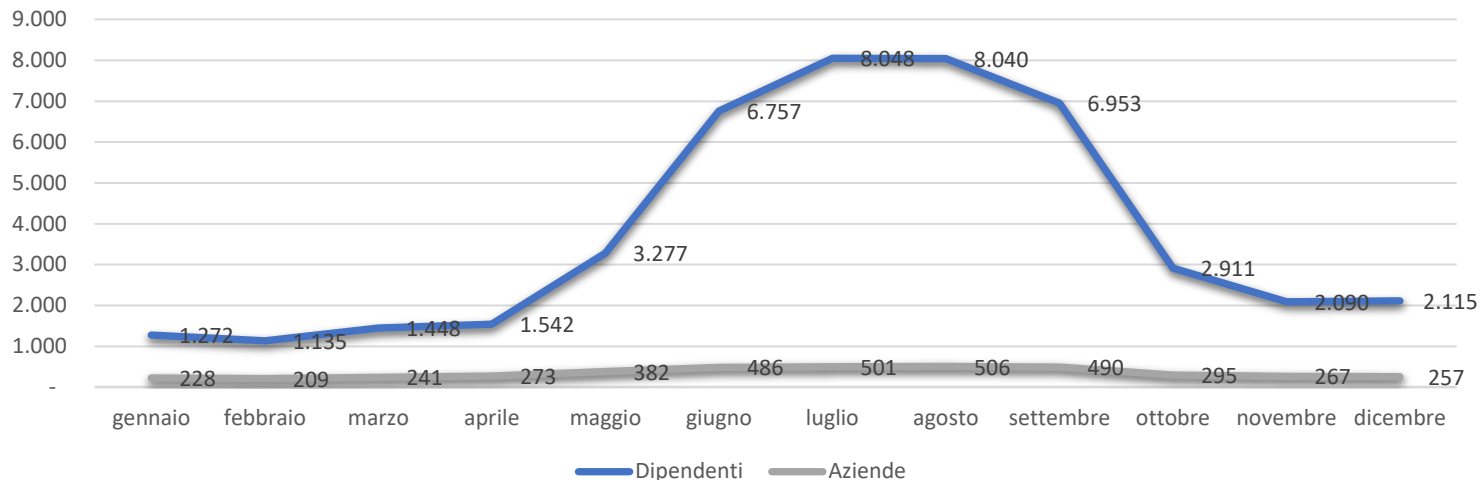
## Conseguenze pandemia

Fonte: INPS

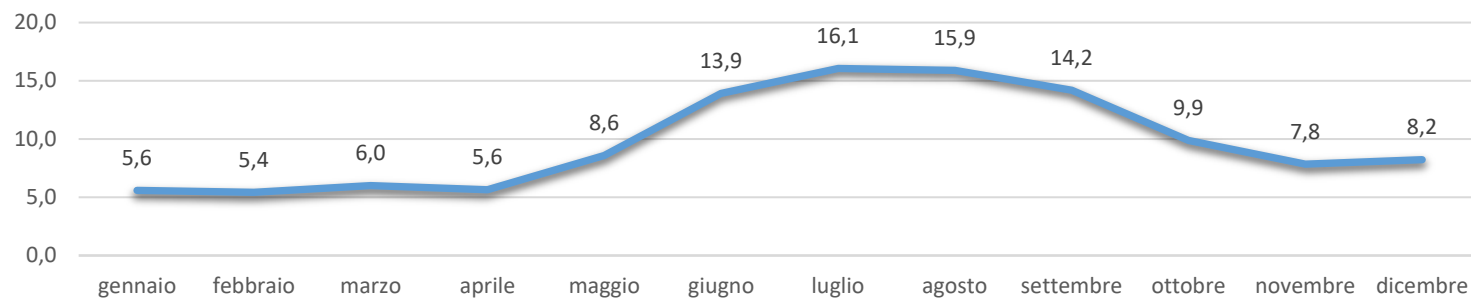
Anche se l'occupazione è leggermente aumentata nel 2021, rimane ancora al di sotto dei livelli pre-covid. L'intermediazione ha visto diminuire ulteriormente i livelli occupazionali.

Se si analizza, invece, la durata del contratto, salta subito all'occhio il ricorso al lavoro stagionale per far fronte alla domanda turistica. Al contrario, i contratti a tempo indeterminato hanno avuto una diminuzione ancora maggiore rispetto ai livelli 2019.

## Dipendenti e aziende per mese



## Dimensione media per mese



## Focus alberghi – stagionalità

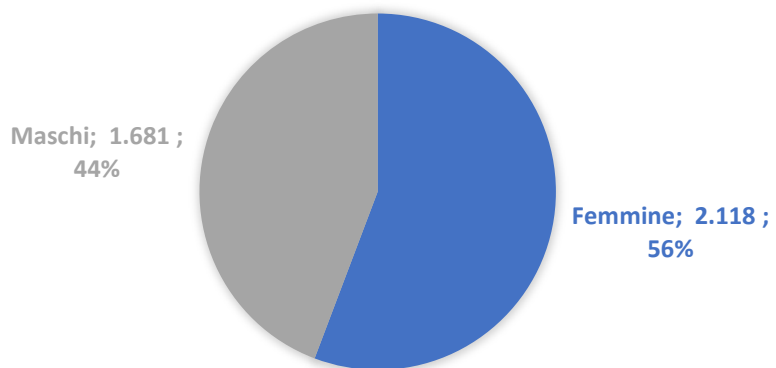
Fonte: INPS, 2021

Anche nel solo settore alberghiero continuano le conseguenze della pandemia sulla stagionalità: i mesi di maggiore e minore occupazione sono luglio e febbraio con rispettivamente 8.048 e 1.135 dipendenti. Nel 2019 erano agosto e febbraio con rispettivamente 7.126 e 1.863 dipendenti. Dal lato delle aziende, i mesi con maggiore e minore stagionalità sono agosto e febbraio con rispettivamente 506 e 209 aziende.

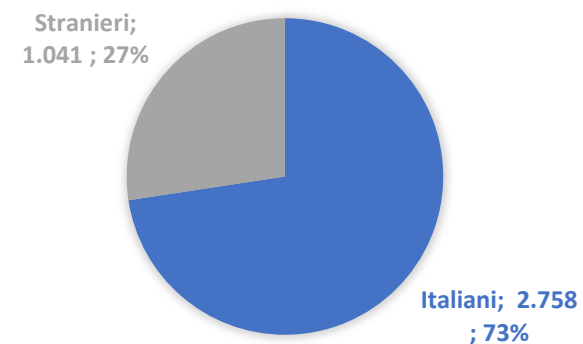
La dimensione media risulta maggiore a luglio (16,1) e minima a febbraio (5,4). La media nell'anno, invece, è di 9,8 dipendenti per azienda.

Dipendenti per classi di età (valori assoluti e % su totale dipendenti)						
età	<20	20-30	30-40	40-50	50-60	>60
dipendenti	308	840	759	864	749	279
valore %	8,1%	22,1%	20,0%	22,7%	19,7%	7,3%

**DIPENDENTI PER GENERE**  
(VALORI ASSOLUTI E % SU TOTALE DIPENDENTI)



**DIPENDENTI PER NAZIONALITÀ**  
(VALORI ASSOLUTI E % SU TOTALE DIPENDENTI)



## Focus alberghi – occupati

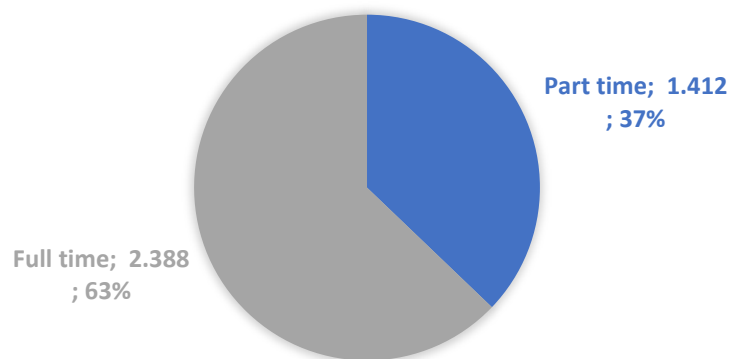
Fonte: INPS, 2021

La metà dei dipendenti (50,2%, 1.907) ha meno di 40 anni. Il 30,2% (1.148) ha meno di 30 anni.

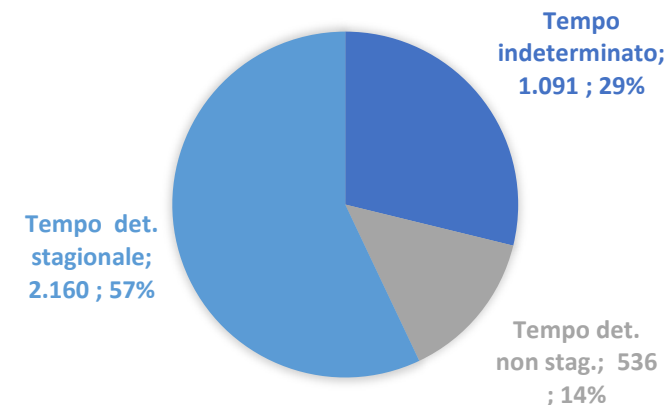
La maggioranza degli impiegati è donna (55,8%, 2.118).  
Il 27,4% dei dipendenti (1.041) è straniero.

Dipendenti per categoria (valori assoluti e % su totale dipendenti)		
apprendisti	295	7,8%
dirigenti	1	0,0%
impiegati	503	13,2%
operai	2.975	78,3%
quadri	24	0,6%

### DIPENDENTI PER TIPOLOGIA DI ORARIO DI LAVORO (VALORI ASSOLUTI E % SU TOT. DIPENDENTI)



### DIPENDENTI PER DURATA DEL CONTRATTO (VALORI ASSOLUTI E % SU TOT. DIPENDENTI)



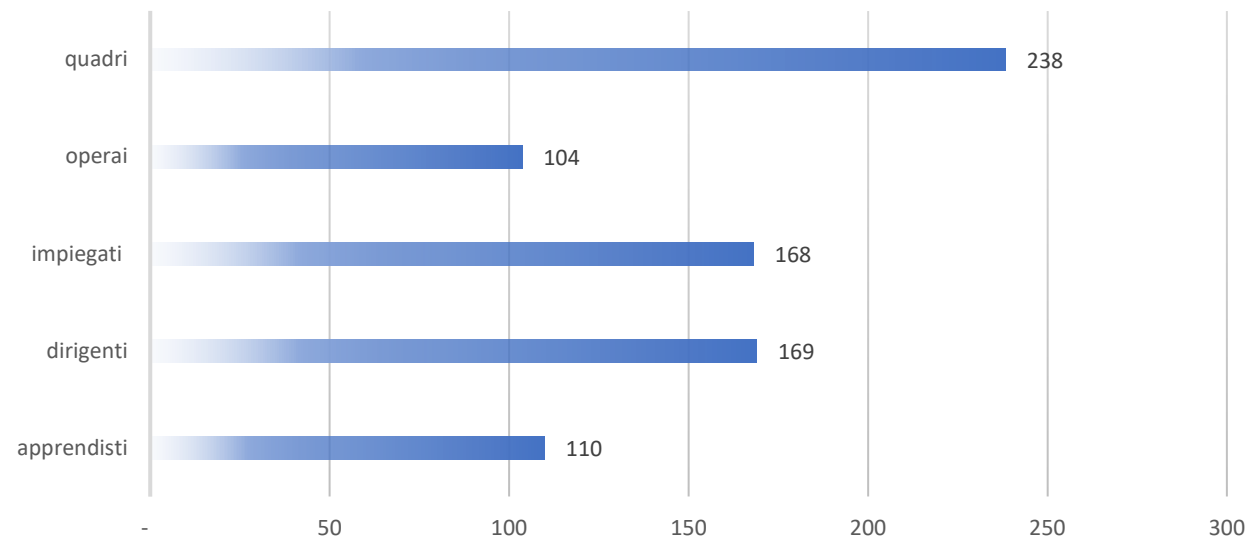
## Focus alberghi – tipologie contrattuali

Fonte: INPS, 2021

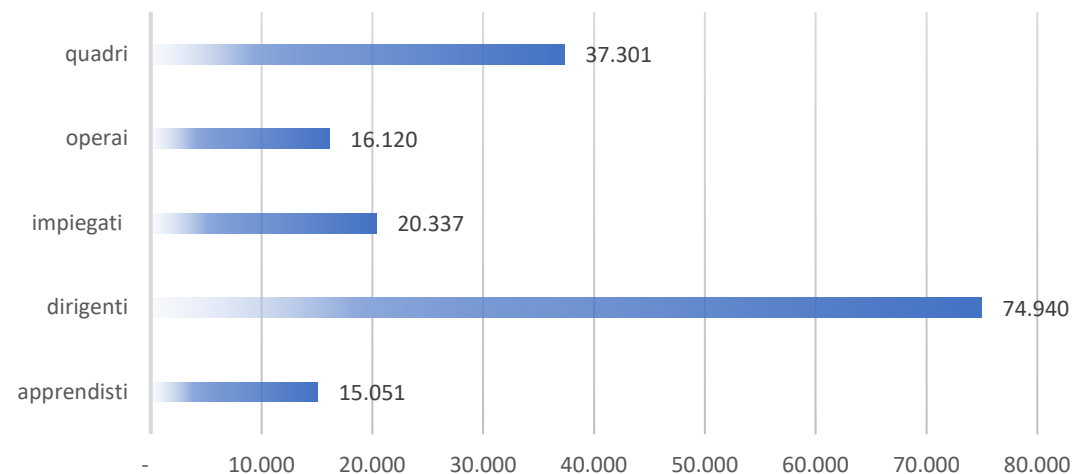
La grande maggioranza (78,3%) dei dipendenti da aziende del settore alberghiero ha la qualifica di operaio. Gli impiegati rappresentano il 13,2% dei dipendenti (503), mentre gli apprendisti sono 295, pari al 7,8% del totale. I quadri (24) e dirigenti (1) rappresentano lo 0,6% del totale.

Il 37,2% dei dipendenti (1.412) ha un contratto di lavoro a tempo parziale. I contratti a tempo determinato stipulati per ragioni di stagionalità (2.160) rappresentano il 56,9%, mentre quelli non stagionali (536) sono il 14,1%.

## GIORNATE RETRIBUITE (VALORI ASSOLUTI)



## RETRIBUZIONE MEDIA ANNUA STANDARDIZZATA (BASE 100 = CATEGORIA CON MAGGIOR NUMERO DI GIORNATE RETRIBUITE)



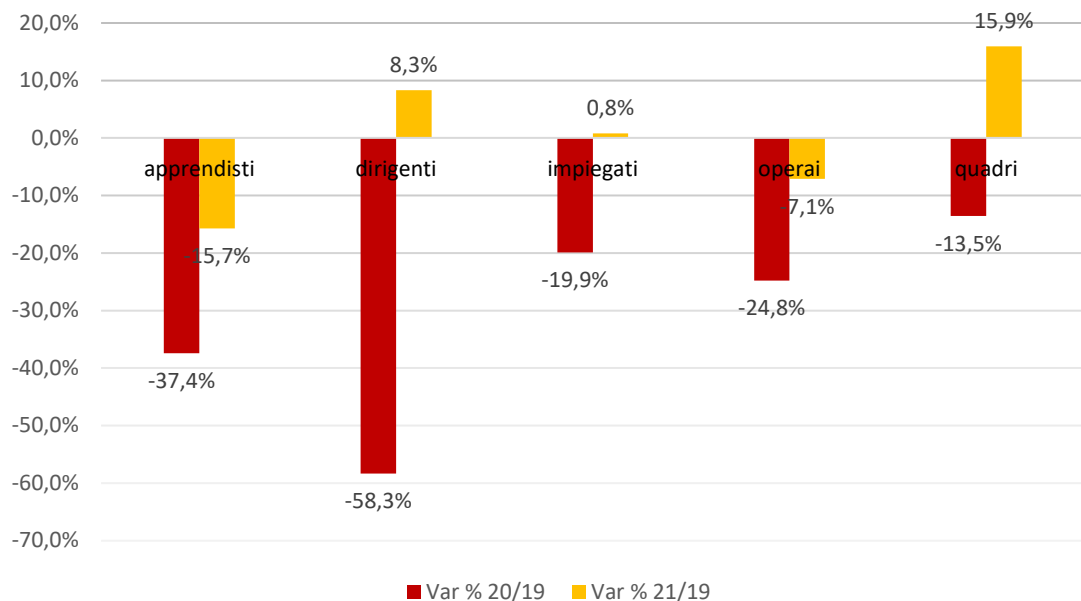
## Focus alberghi - retribuzioni dei dipendenti a tempo pieno

Fonte: INPS, 2021

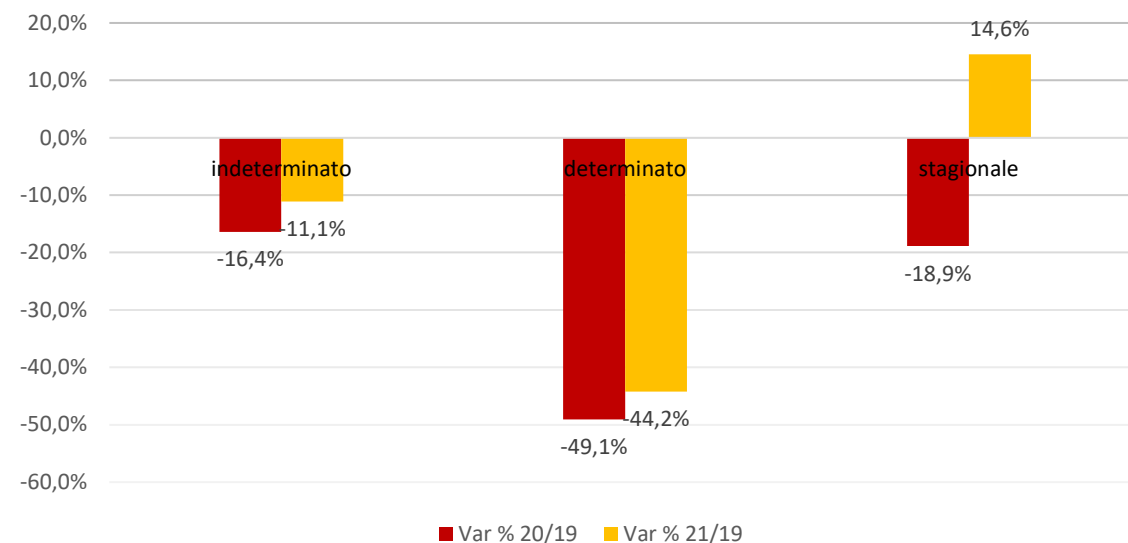
Il maggior numero di giornate retribuite lo troviamo tra i quadri (238), seguiti dai dirigenti (169), dagli impiegati (168), dagli apprendisti (110) e dagli operai con 104 giornate retribuite.

Per quanto riguarda la retribuzione media annua standardizzata, il valore più alto riguarda i dirigenti (€ 74.940), seguiti dai quadri (€ 37.301), dagli impiegati (€ 20.337), dagli operai (€ 16.120) e dagli apprendisti (€ 15.051).

## VARIAZIONE DIPENDENTI PER CATEGORIA



## VARIAZIONE DIPENDENTI PER DURATA CONTRATTO



## Focus alberghi – conseguenze pandemia

Fonte: INPS

Anche il settore alberghiero, come il complesso del turismo, ha visto leggermente aumentare l'occupazione nel 2021, ma rimane ancora al di sotto dei livelli pre-covid.

Se si analizza, invece, la durata del contratto, ancora una volta salta all'occhio il ricorso al lavoro stagionale per far fronte alla domanda turistica.