



Osservatorio sul mercato del lavoro nel turismo XVI Rapporto

Focus Lombardia

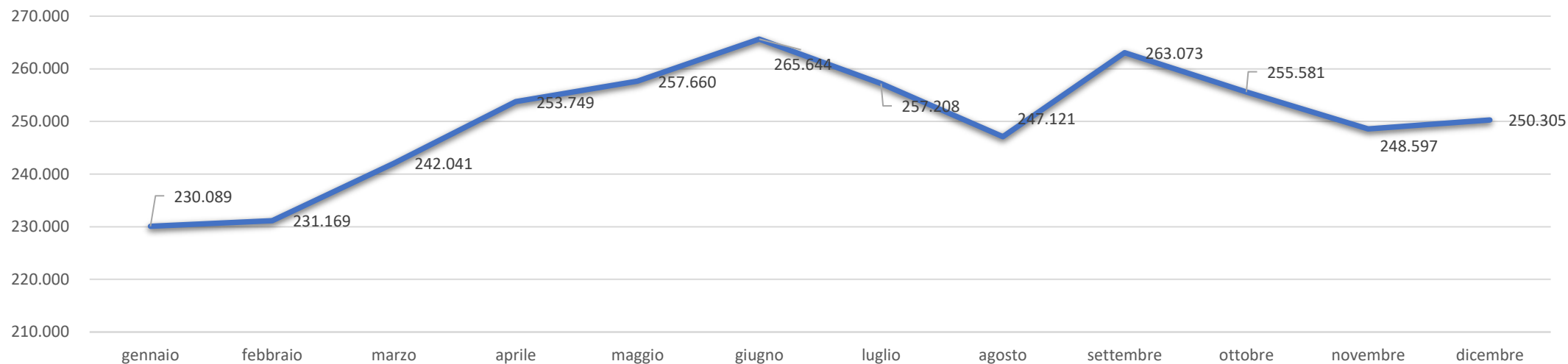
Elaborazioni a cura del Centro Studi Federalberghi

In collaborazione con



Consistenza			
	minimo	massimo	media
dipendenti	230.089	265.644	250.186
aziende	27.504	28.949	28.273
dipendenti per azienda	8,4	9,2	8,8

Dipendenti per mese



Mercato del lavoro

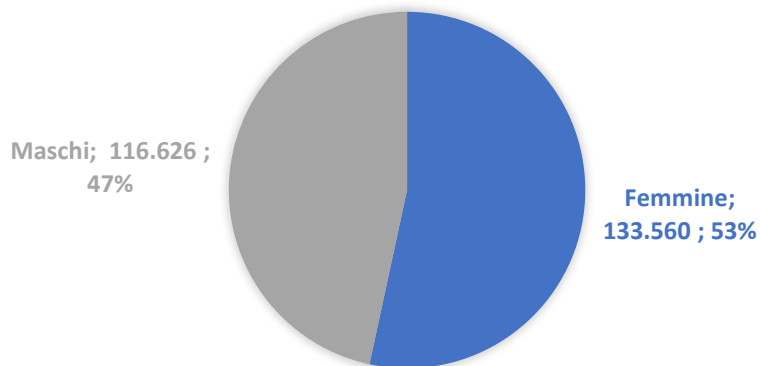
Fonte: INPS, 2023

In Lombardia nell'anno 2023 hanno operato in media 28.273 imprese turistiche con dipendenti. I lavoratori sono stati, in media, 250.186.

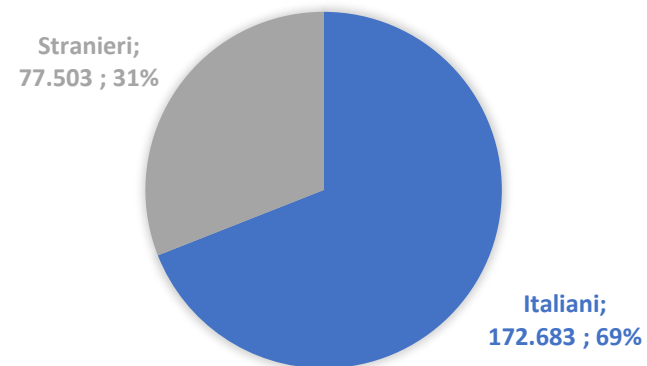
I valori massimi e minimi di occupazione si trovano a giugno e gennaio, con rispettivamente 265.644 e 230.089 dipendenti.

Dipendenti per classi di età (valori assoluti e % su totale dipendenti)						
età	<20	20-30	30-40	40-50	50-60	>60
dipendenti	18.253	74.148	53.509	49.061	43.937	11.277
valore %	7,3%	29,6%	21,4%	19,6%	17,6%	4,5%

DIPENDENTI PER GENERE
(VALORI ASSOLUTI E % SU TOTALE DIPENDENTI)



DIPENDENTI PER NAZIONALITÀ
(VALORI ASSOLUTI E % SU TOTALE DIPENDENTI)



Gli occupati

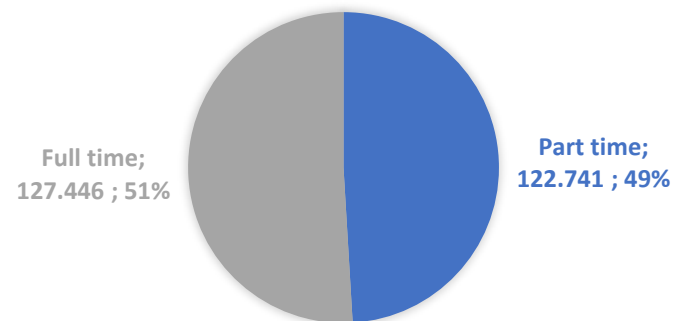
Fonte: INPS, 2023

Il 58,3% dei dipendenti (145.911) ha meno di 40 anni. Il 36,9% (92.402) ha meno di 30 anni.

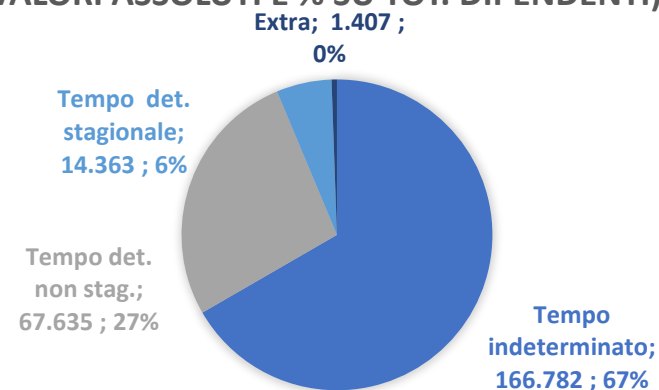
Il 53,4% degli occupati con rapporto di lavoro dipendente (133.560) è donna.
Il 31% dei dipendenti (77.503) è straniero.

Dipendenti per categoria (valori assoluti e % su totale dipendenti)		
apprendisti	15.968	6,4%
dirigenti	281	0,1%
impiegati	30.053	12,0%
operai	202.092	80,8%
quadri	1.770	0,7%

DIPENDENTI PER TIPOLOGIA DI ORARIO DI LAVORO (VALORI ASSOLUTI E % SU TOT. DIPENDENTI)



DIPENDENTI PER DURATA DEL CONTRATTO (VALORI ASSOLUTI E % SU TOT. DIPENDENTI)



Tipologie contrattuali

Fonte: INPS, 2023

La grande maggioranza (80,8%) dei dipendenti da aziende del settore turismo in Lombardia ha la qualifica di operaio. Gli impiegati rappresentano il 12% dei dipendenti (30.053), mentre gli apprendisti sono 15.968, pari al 6,4% del totale. Dirigenti (281) e quadri (1.770) rappresentano, insieme, lo 0,8% del totale.

Il 49,1% dei dipendenti (122.741) ha un contratto di lavoro a tempo parziale.

I contratti a tempo determinato stipulati per ragioni di stagionalità (14.363) rappresentano il 5,7% del totale, mentre quelli non stagionali (67.635) sono il 27%.

Occupazione dipendente per comparti e totale

(valori mensili e media annua)

	gennaio	febbraio	marzo	aprile	maggio	giugno	luglio	agosto	settembre	ottobre	novembre	dicembre	media
servizi ricettivi	27.032	26.845	31.581	35.028	35.612	38.719	40.084	39.544	39.086	34.855	30.229	29.907	34.044
pp.ee.	196.887	198.084	204.031	212.157	215.335	220.043	210.215	200.673	217.102	214.034	211.722	213.728	209.501
interm.	5.624	5.702	5.836	5.933	6.003	6.063	6.060	6.053	6.133	6.050	6.096	6.135	5.974
stab. termali	480	470	491	503	504	512	522	529	520	522	460	458	498
parchi divert.	66	68	102	128	206	307	327	322	232	120	90	77	170
totale	230.089	231.169	242.041	253.749	257.660	265.644	257.208	247.121	263.073	255.581	248.597	250.305	250.186

Occupati per comparto di attività

Fonte: INPS, 2023

L'83,7% dell'occupazione dipendente media annua nel settore turismo in Lombardia è concentrata nel comparto dei pubblici esercizi. I servizi ricettivi occupano il 13,6% dei dipendenti. Contenuto è il contributo dell'intermediazione (2,4%), degli stabilimenti termali (0,2%) e dei parchi divertimento (0,1%).

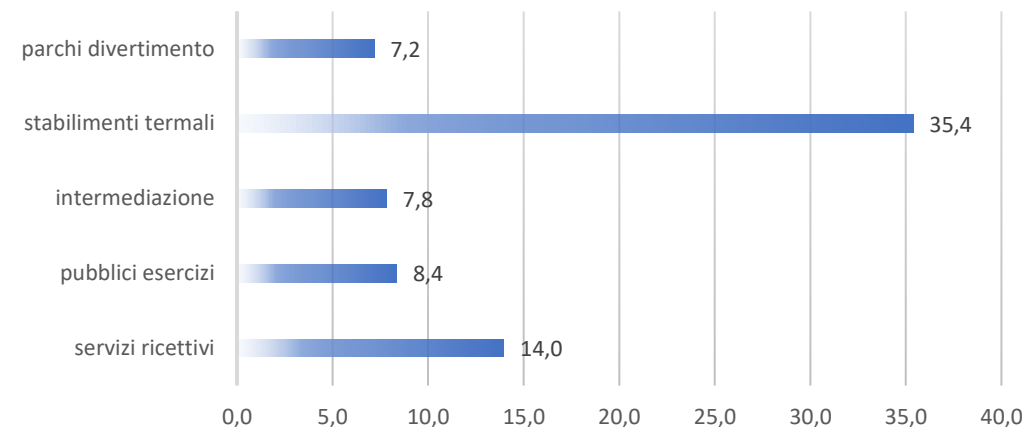
Gli effetti della pandemia hanno accentuato la stagionalità e creato una forte disparità negli esercizi ricettivi: se nel 2019 la differenza tra valore di occupazione minimo e massimo era del 142%, nel 2020 è diventato del 287%, per poi calare leggermente al 208% nel 2021. Nel 2022 tale valore si è attestato sul 163% e nel 2023 al 149%.

Aziende con dipendenti per comparti e totali

(valori mensili e media annua)

	gennaio	febbraio	marzo	aprile	maggio	giugno	luglio	agosto	settembre	ottobre	novembre	dicembre	media
servizi ricettivi	2.195	2.204	2.352	2.517	2.402	2.576	2.690	2.693	2.628	2.405	2.182	2.273	2.426
pp.ee.	24.527	24.589	24.957	25.337	25.380	25.562	25.458	25.100	25.245	24.998	24.674	24.742	25.047
interm.	748	757	755	762	765	764	761	765	767	768	771	768	763
stab. termali	15	15	15	14	14	14	14	14	14	14	13	13	14
parchi divert.	19	19	22	24	24	27	26	25	26	21	18	19	23
totale	27.504	27.584	28.101	28.654	28.585	28.943	28.949	28.597	28.680	28.206	27.658	27.815	28.273

MEDIA DEI DIPENDENTI PER AZIENDA (VALORI ASSOLUTI)



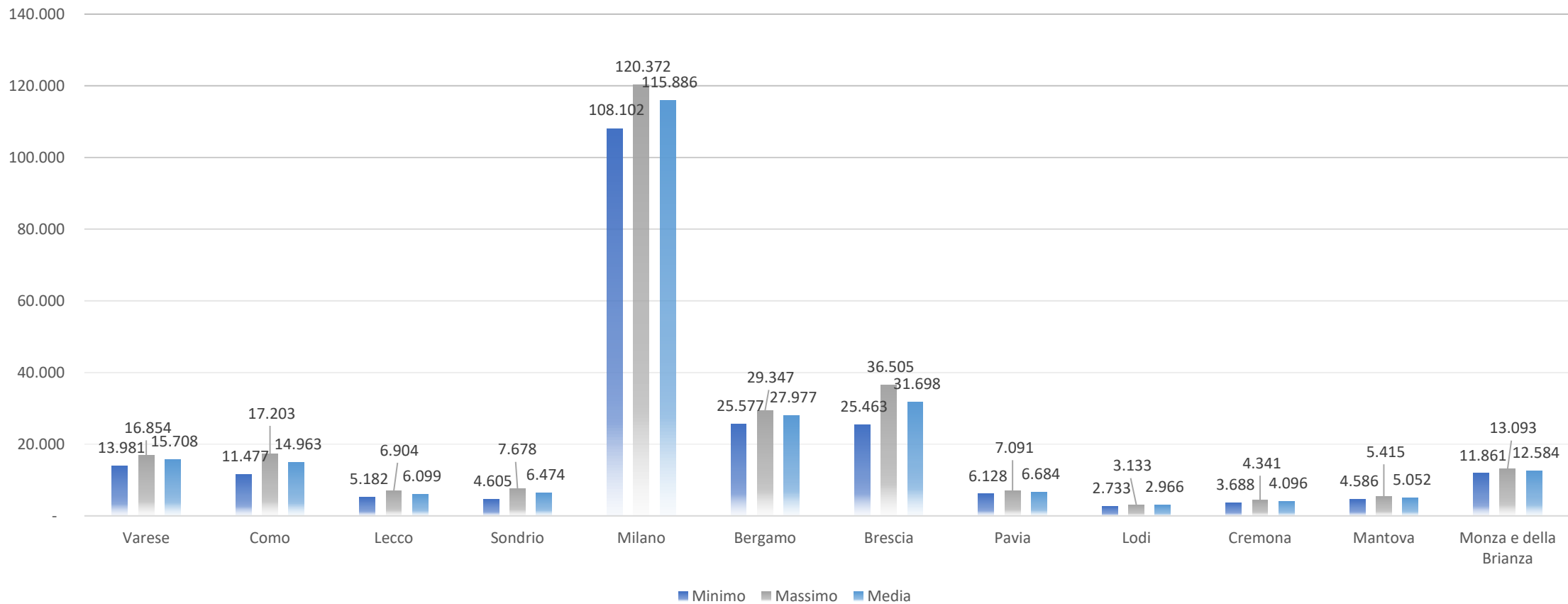
Aziende per comparto di attività

Fonte: INPS, 2023

Nel settore turismo in Lombardia l'88,6% delle imprese con dipendenti è un pubblico esercizio. Le imprese esercenti servizi ricettivi rappresentano l'8,6% del totale. Agenzie di viaggio, stabilimenti termali e parchi divertimento rappresentano rispettivamente il 2,7%, lo 0,1% e lo 0,1% del totale delle aziende con dipendenti.

A fronte di una media settoriale di 8,8 dipendenti per azienda, il comparto con la dimensione occupazionale media maggiore è quello degli stabilimenti termali (35,4 dipendenti per azienda), seguito dai servizi ricettivi (14), dai pubblici esercizi (8,4), dall'intermediazione (7,8) e dai parchi divertimento (7,2).

DIPENDENTI PER PROVINCIA (VALORI ASSOLUTI)



Occupazione per provincia

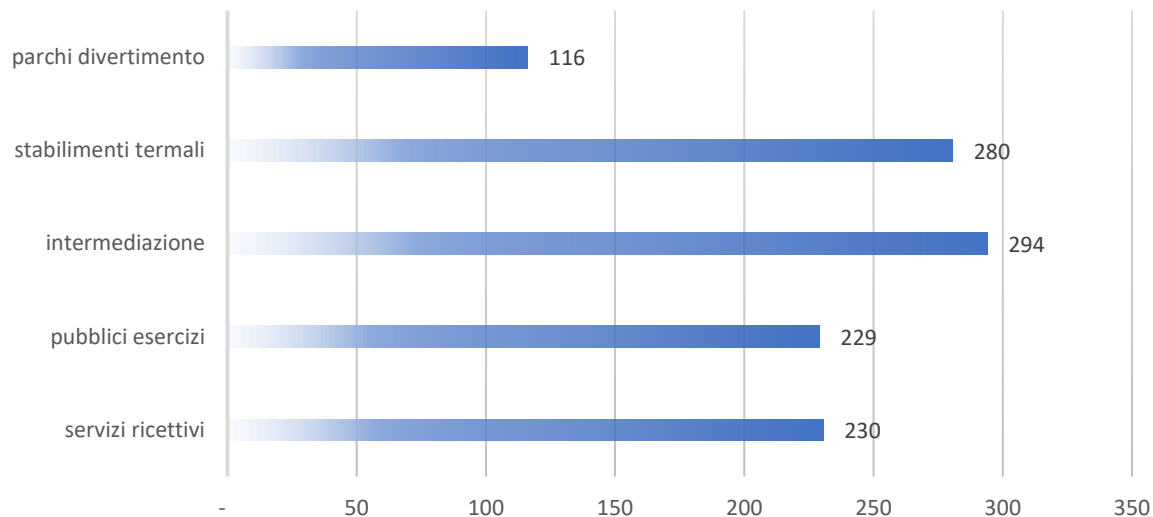
Fonte: INPS, 2023

La provincia che fa registrare il dato medio maggiore in termini occupazionali è quella di Milano (115.886), seguita da Brescia (31.698), Bergamo (27.977) e Varese (15.708).

Il valore massimo dell'occupazione è relativo alla provincia di Milano (120.372), seguita da Brescia (36.505).

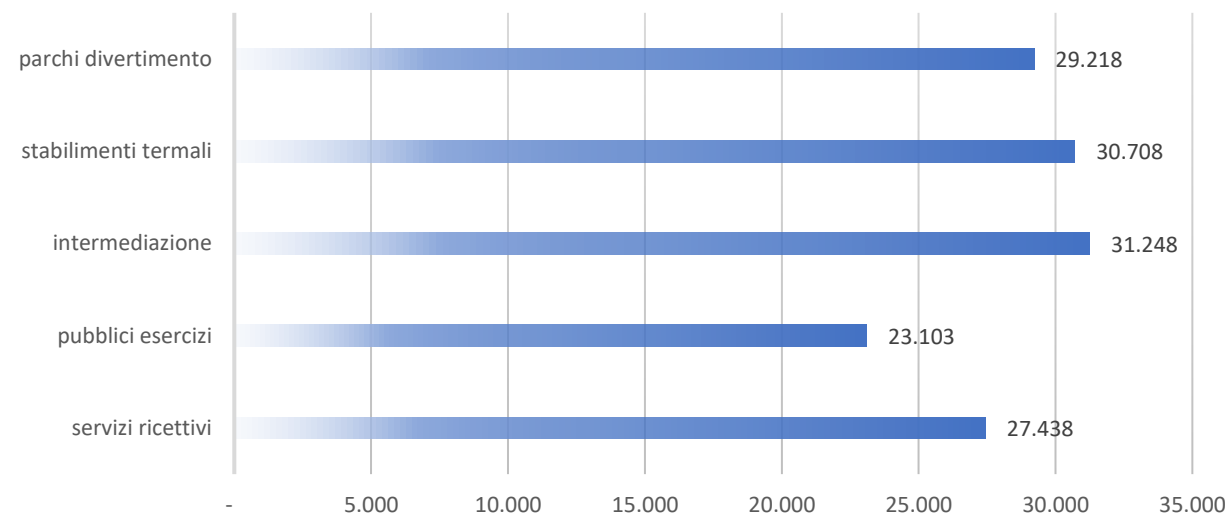
Variazioni accentuate dal valore medio testimoniano una stagionalità che si rileva nei dati relativi alle province di Milano e Brescia.

GIORNATE RETRIBUITE (VALORI ASSOLUTI)



RETRIBUZIONE MEDIA ANNUA STANDARDIZZATA

(BASE 100 = COMPARTO CON MAGGIOR NUMERO DI GIORNATE RETRIBUITE)



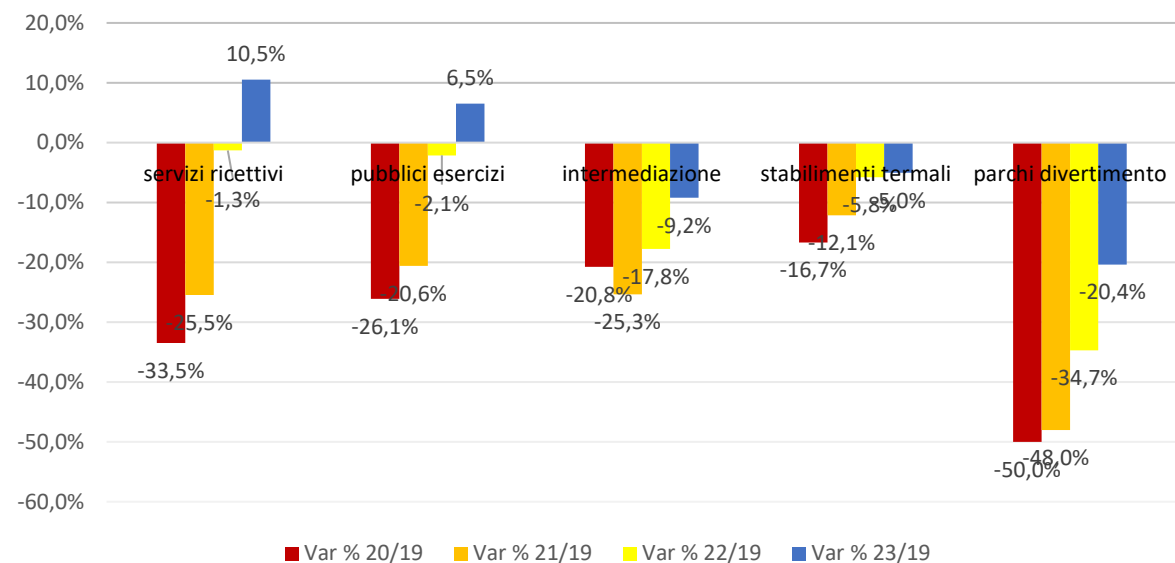
Retribuzioni dei dipendenti a tempo pieno

Fonte: INPS, 2023

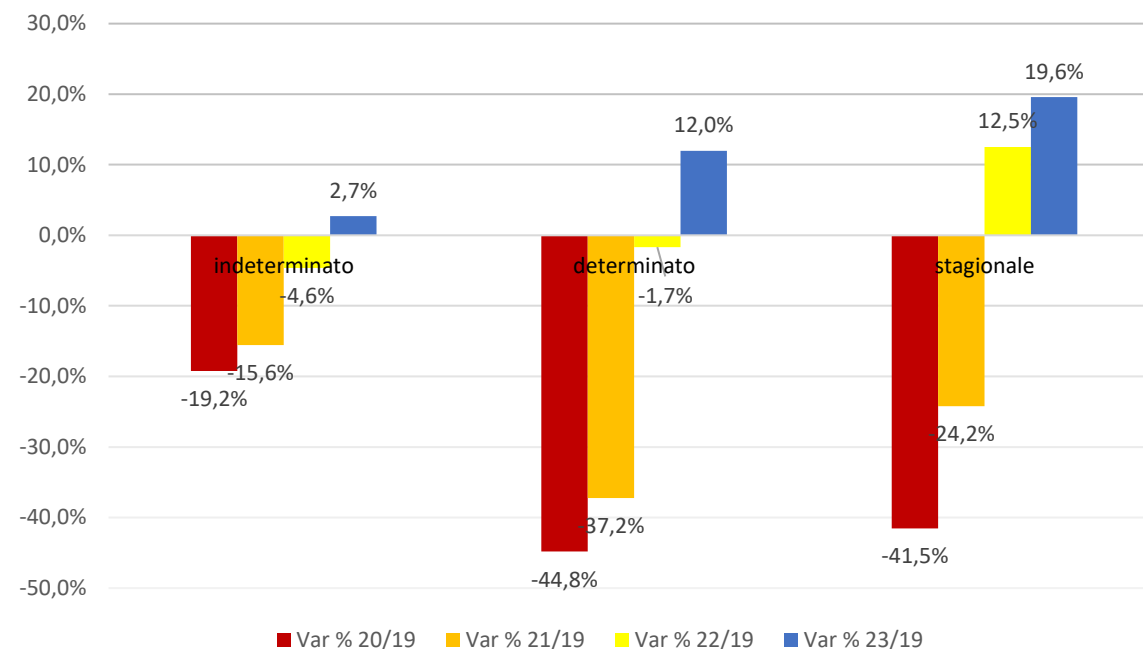
Il maggior numero di giornate retribuite nel 2023 è stato nell'intermediazione (294), seguito dagli stabilimenti termali (280), dai servizi ricettivi (230) e dai pubblici esercizi (229). Infine troviamo i parchi divertimento con 116 giornate retribuite.

Per quanto riguarda la retribuzione media annua standardizzata, il valore più alto riguarda l'intermediazione (€ 31.248), seguiti dagli stabilimenti termali (€ 30.708), dai parchi divertimento (€ 29.218), dai servizi ricettivi (€ 27.438) e dai pubblici esercizi (€ 23.103).

VARIAZIONE DIPENDENTI PER COMPARTO



VARIAZIONE DIPENDENTI PER DURATA CONTRATTO



Conseguenze pandemia

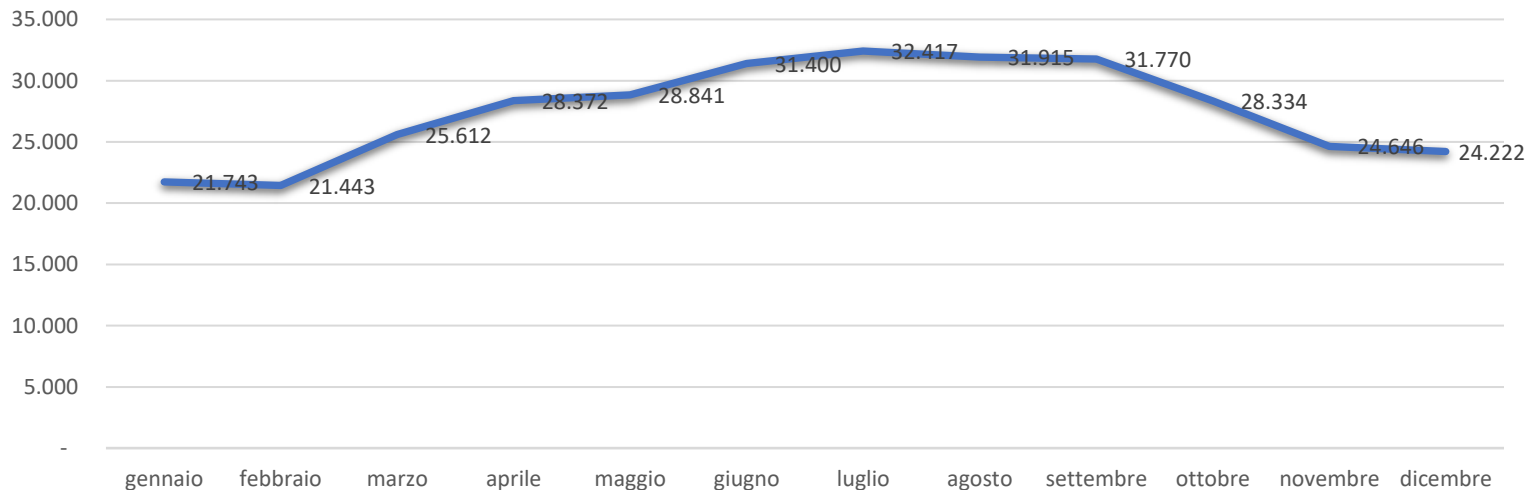
Fonte: INPS

Nel complesso l'occupazione nel turismo è aumentata nel 2023 superando i livelli pre-covid del 6,6%. Rimane negativa la situazione dei parchi divertimento, dell'intermediazione e degli stabilimenti termali.

Se si analizza, invece, la durata del contratto, si è ricorso al lavoro stagionale per far fronte alla domanda turistica.

Consistenza			
	minimo	massimo	media
dipendenti	21.443	32.417	27.560
aziende	1.370	1.642	1.515
dipendenti per azienda	15,1	19,9	18,1

Dipendenti per mese



Focus alberghi – stagionalità

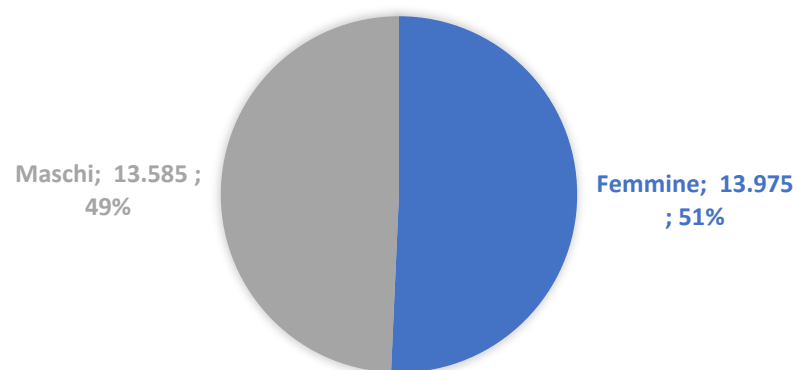
Fonte: INPS, 2023

In Lombardia nell'anno 2023 hanno operato in media 1.515 imprese alberghiere con dipendenti. I lavoratori sono stati, in media, 27.560.

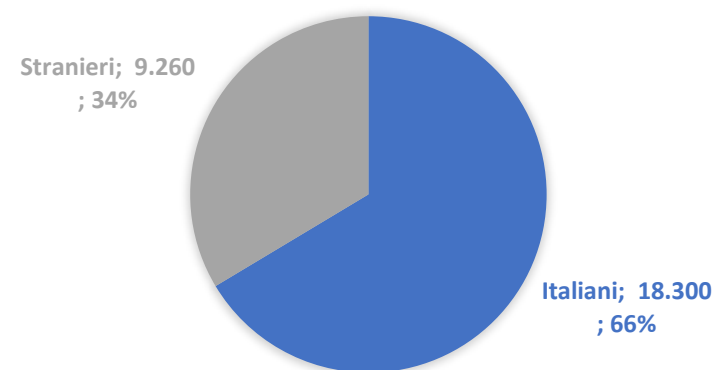
I valori massimi e minimi di occupazione si trovano a luglio e febbraio, con rispettivamente 32.417 e 21.443 dipendenti.

Dipendenti per classi di età (valori assoluti e % su totale dipendenti)						
età	<20	20-30	30-40	40-50	50-60	>60
dipendenti	1.149	6.985	6.424	6.054	5.513	1.434
valore %	4,2%	25,3%	23,3%	22,0%	20,0%	5,2%

DIPENDENTI PER GENERE
(VALORI ASSOLUTI E % SU TOTALE DIPENDENTI)



DIPENDENTI PER NAZIONALITÀ
(VALORI ASSOLUTI E % SU TOTALE DIPENDENTI)



Focus alberghi – occupati

Fonte: INPS, 2023

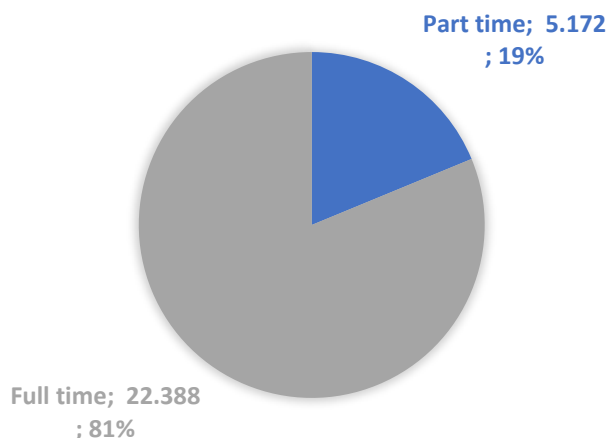
Più della metà dei dipendenti (52,8%, 14.558) ha meno di 40 anni. Il 29,5% (8.134) ha meno di 30 anni.

I lavoratori si dividono equamente tra uomini e donne (49,3%; 50,7%).
Il 33,6% dei dipendenti (9.260) è straniero.

Dipendenti per categoria (valori assoluti e % su totale dipendenti)		
apprendisti	763	2,8%
dirigenti	72	0,3%
impiegati	7.200	26,1%
operai	18.977	68,9%
quadri	547	2,0%

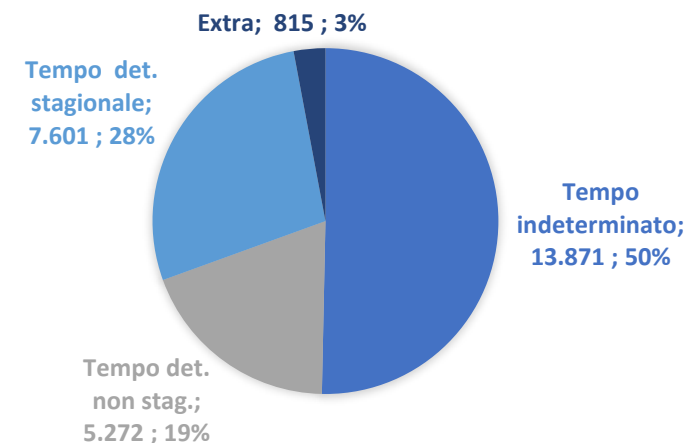
DIPENDENTI PER TIPOLOGIA DI ORARIO DI LAVORO

(VALORI ASSOLUTI E % SU TOT. DIPENDENTI)



DIPENDENTI PER DURATA DEL CONTRATTO

(VALORI ASSOLUTI E % SU TOT. DIPENDENTI)



Focus alberghi – tipologie contrattuali

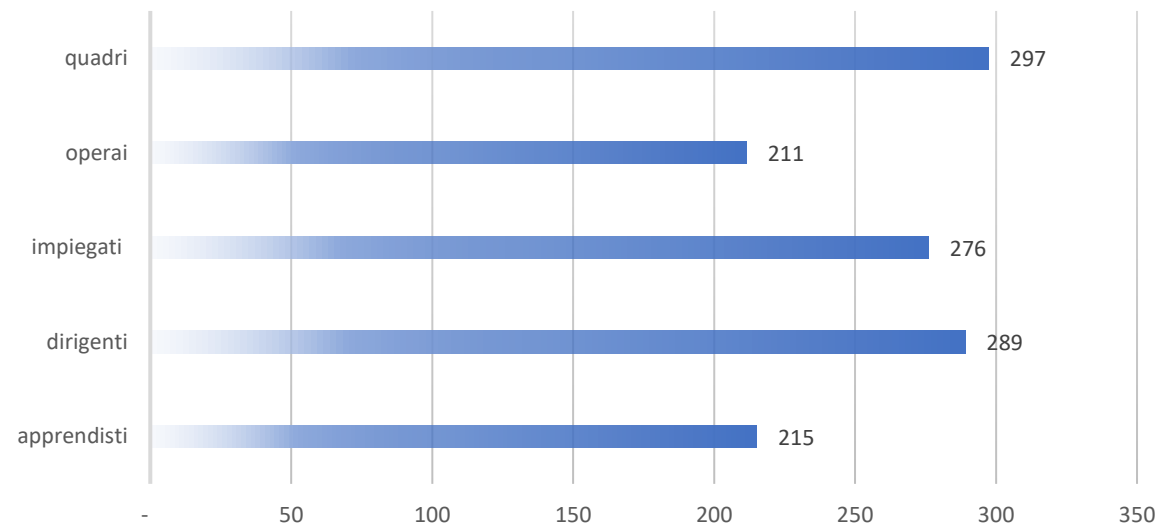
Fonte: INPS, 2023

La grande maggioranza (68,9%) dei dipendenti da aziende del settore alberghiero ha la qualifica di operaio. Gli impiegati rappresentano il 26,1% dei dipendenti (7.200), mentre gli apprendisti sono 763, pari al 2,8% del totale. I quadri (547) e i dirigenti (72) rappresentano il 2,3% del totale.

Il 18,8% dei dipendenti (5.172) ha un contratto di lavoro a tempo parziale.

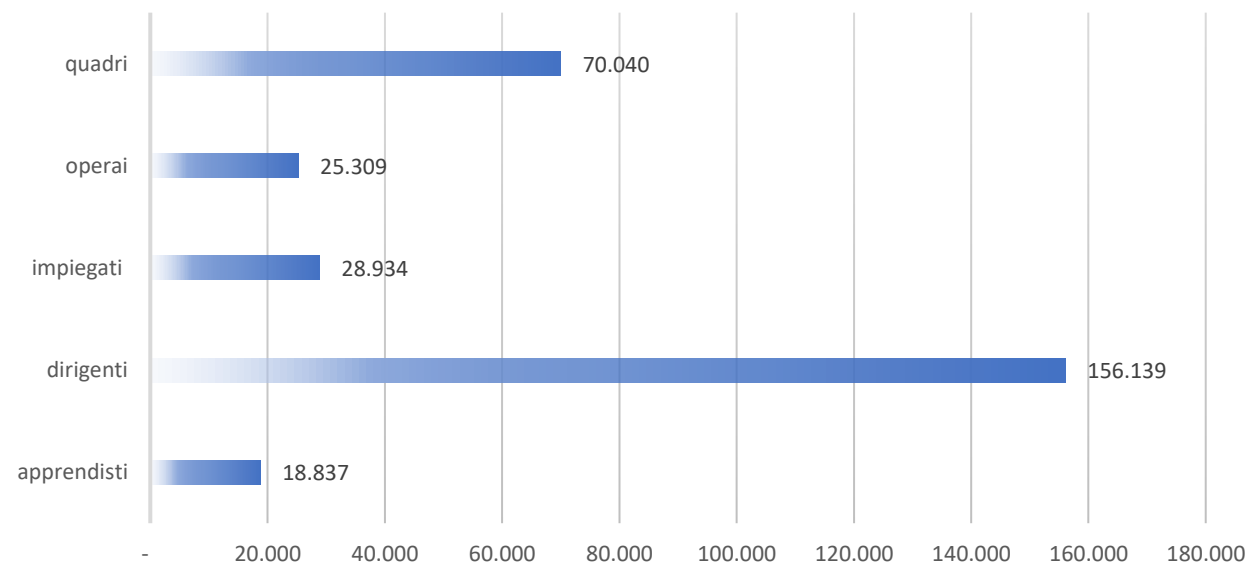
I contratti a tempo determinato stipulati per ragioni di stagionalità (7.601) rappresentano il 27,6%, mentre quelli non stagionali (5.272) sono il 19,1%.

GIORNATE RETRIBUITE (VALORI ASSOLUTI)



RETRIBUZIONE MEDIA ANNUA STANDARDIZZATA

(BASE 100 = CATEGORIA CON MAGGIOR NUMERO DI GIORNATE RETRIBUITE)



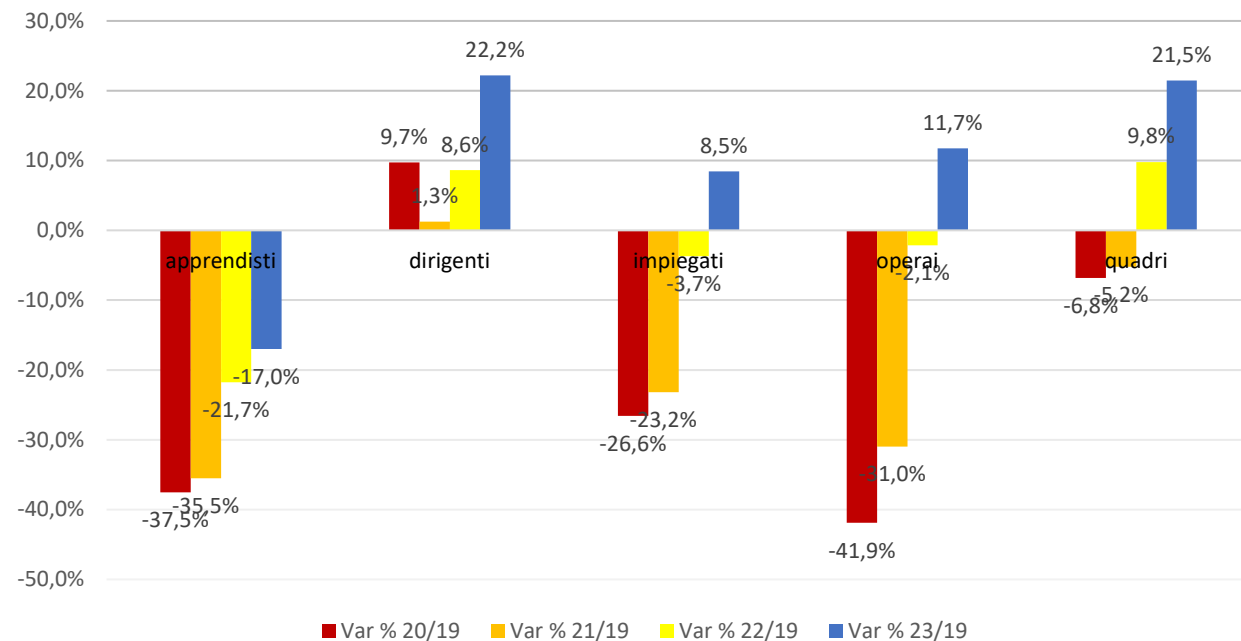
Focus alberghi - retribuzioni dei dipendenti a tempo pieno

Fonte: INPS, 2023

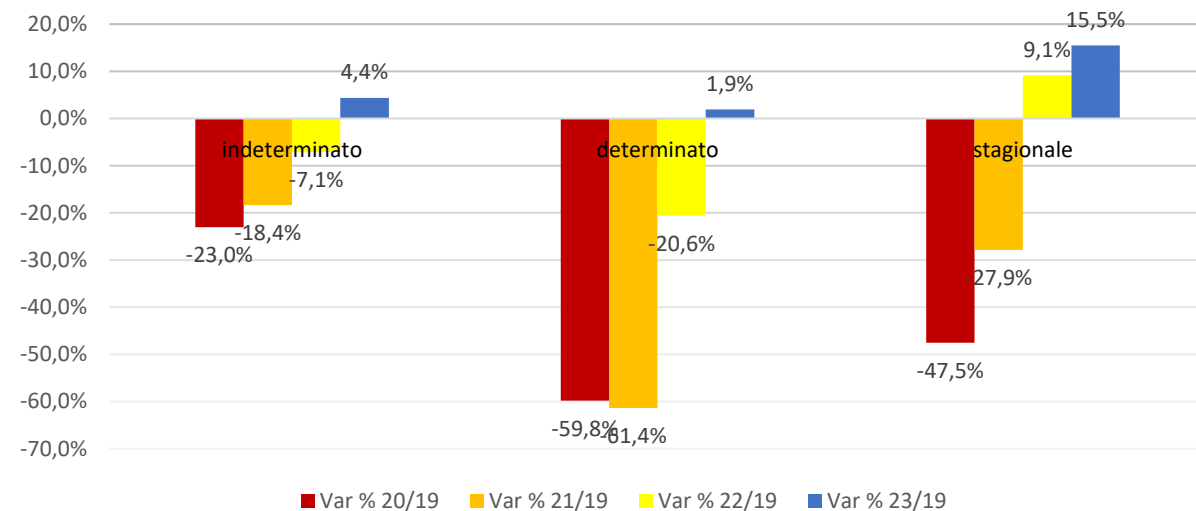
Il maggior numero di giornate retribuite lo troviamo tra i quadri (297), seguiti dai dirigenti (289), dagli impiegati (276), dagli apprendisti (215) e dagli operai con 211 giornate retribuite.

Per quanto riguarda la retribuzione media annua standardizzata, il valore più alto riguarda i dirigenti (€ 156.139), seguiti dai quadri (€ 70.040), dagli impiegati (€ 28.934), dagli operai (€ 25.309) e dagli apprendisti (€ 18.837).

VARIAZIONE DIPENDENTI PER CATEGORIA



VARIAZIONE DIPENDENTI PER DURATA CONTRATTO



Focus alberghi – conseguenze pandemia

Fonte: INPS

Anche il settore alberghiero, come il complesso del turismo, ha visto aumentare l'occupazione nel 2023, fino a superare del 10% i livelli pre-covid.

Se si analizza la durata del contratto, anche in questo caso si è ricorso al lavoro stagionale per far fronte alla domanda turistica.