



Osservatorio sul mercato del lavoro nel turismo XV Rapporto

Focus Lombardia

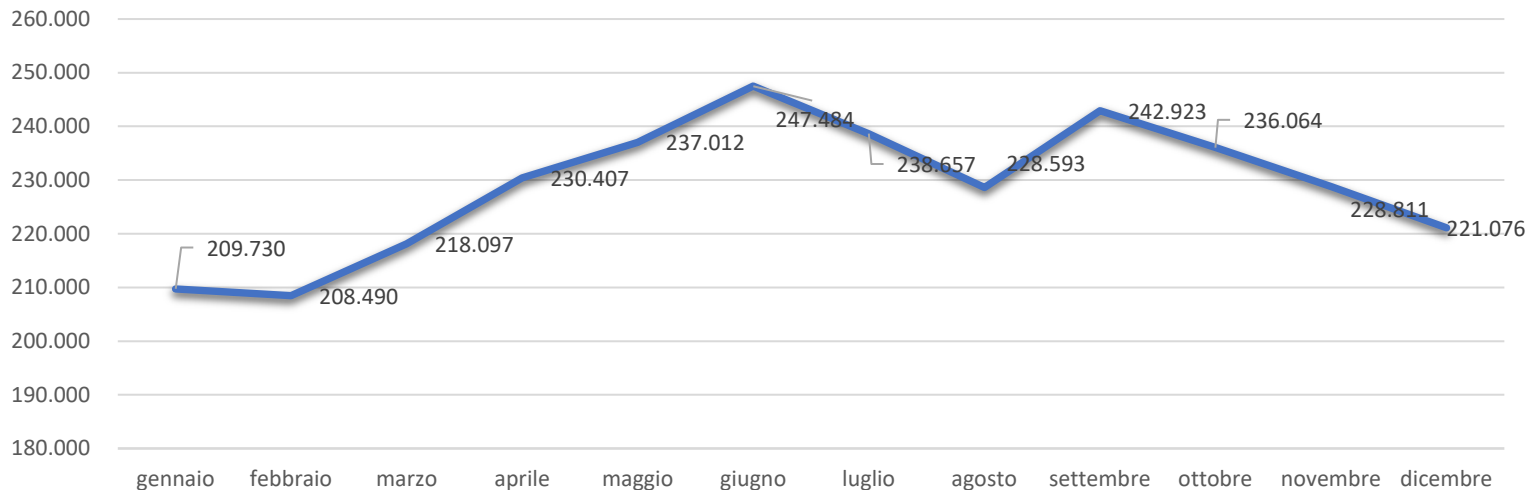
Elaborazioni a cura del Centro Studi Federalberghi

In collaborazione con



Consistenza			
	minimo	massimo	media
dipendenti	208.490	247.484	228.945
aziende	27.148	28.864	28.037
dipendenti per azienda	7,6	8,6	8,2

Dipendenti per mese



Mercato del lavoro

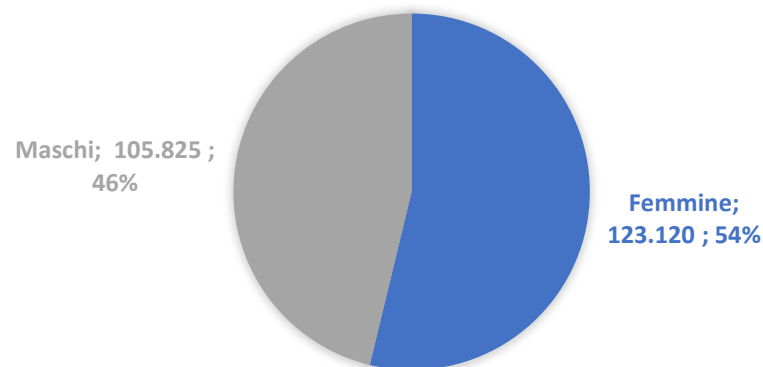
Fonte: INPS, 2022

In Lombardia nell'anno 2022 hanno operato in media 28.037 imprese turistiche con dipendenti. I lavoratori sono stati, in media, 228.945.

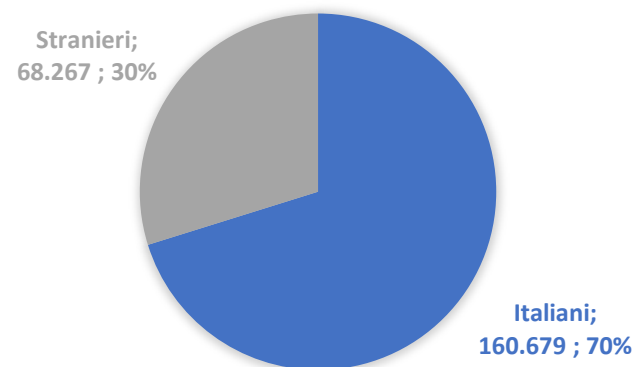
I valori massimi e minimi di occupazione si trovano a giugno e febbraio, con rispettivamente 247.484 e 208.490 dipendenti.

Dipendenti per classi di età (valori assoluti e % su totale dipendenti)						
età	<20	20-30	30-40	40-50	50-60	>60
dipendenti	14.547	67.572	50.175	46.474	40.680	9.497
valore %	6,4%	29,5%	21,9%	20,3%	17,8%	4,1%

DIPENDENTI PER GENERE
(VALORI ASSOLUTI E % SU TOTALE DIPENDENTI)



DIPENDENTI PER NAZIONALITÀ
(VALORI ASSOLUTI E % SU TOTALE DIPENDENTI)



Gli occupati

Fonte: INPS, 2022

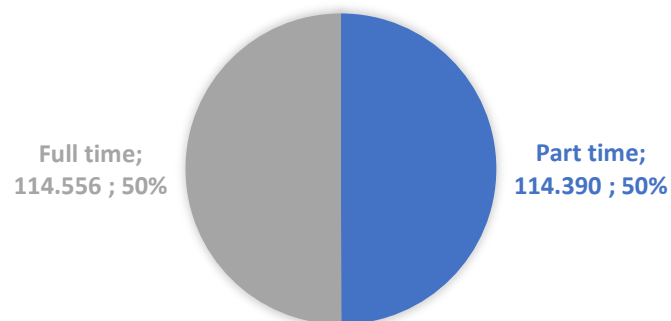
Il 57,8% dei dipendenti (132.294) ha meno di 40 anni. Il 35,9% (82.119) ha meno di 30 anni.

Il 53,8% degli occupati con rapporto di lavoro dipendente (123.120) è donna.

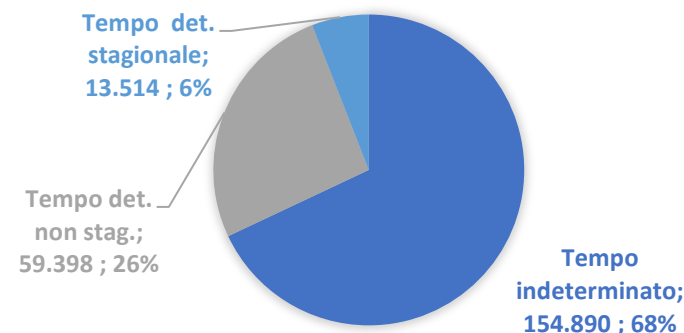
Il 29,8% dei dipendenti (68.267) è straniero.

Dipendenti per categoria (valori assoluti e % su totale dipendenti)		
apprendisti	14.729	6,4%
dirigenti	267	0,1%
impiegati	27.029	11,8%
operai	185.311	80,9%
quadri	1.591	0,7%

DIPENDENTI PER TIPOLOGIA DI ORARIO DI LAVORO (VALORI ASSOLUTI E % SU TOT. DIPENDENTI)



DIPENDENTI PER DURATA DEL CONTRATTO (VALORI ASSOLUTI E % SU TOT. DIPENDENTI)



Tipologie contrattuali

Fonte: INPS, 2022

La grande maggioranza (80,9%) dei dipendenti da aziende del settore turismo in Lombardia ha la qualifica di operaio. Gli impiegati rappresentano l'11,8% dei dipendenti (27.029), mentre gli apprendisti sono 14.729, pari al 6,4% del totale. Dirigenti (267) e quadri (1.591) rappresentano, insieme, lo 0,8% del totale.

Il 50% dei dipendenti (114.390) ha un contratto di lavoro a tempo parziale.

I contratti a tempo determinato stipulati per ragioni di stagionalità (13.514) rappresentano il 5,9% del totale, mentre quelli non stagionali (59.398) sono il 25,9%.

Occupazione dipendente per comparti e totale

(valori mensili e media annua)

	gennaio	febbraio	marzo	aprile	maggio	giugno	luglio	agosto	settembre	ottobre	novembre	dicembre	media
servizi ricettivi	23.301	22.620	26.763	30.358	31.645	35.259	36.819	36.621	36.023	31.751	26.871	26.688	30.393
pp.ee.	180.648	180.279	185.704	194.063	199.275	205.927	195.496	185.624	200.674	198.193	195.804	188.406	192.508
interm.	5.223	5.085	5.106	5.397	5.437	5.544	5.551	5.557	5.534	5.517	5.558	5.421	5.411
stab. termali	506	449	460	493	491	496	507	510	509	502	504	498	494
parchi divert.	52	57	64	96	164	258	284	281	183	101	74	63	140
totale	209.730	208.490	218.097	230.407	237.012	247.484	238.657	228.593	242.923	236.064	228.811	221.076	228.945

Occupati per comparto di attività

Fonte: INPS, 2022

L'84,1% dell'occupazione dipendente media annua nel settore turismo in Lombardia è concentrata nel comparto dei pubblici esercizi. I servizi ricettivi occupano il 13,3% dei dipendenti. Contenuto è il contributo dell'intermediazione (2,4%), degli stabilimenti termali (0,2%) e dei parchi divertimento (0,1%).

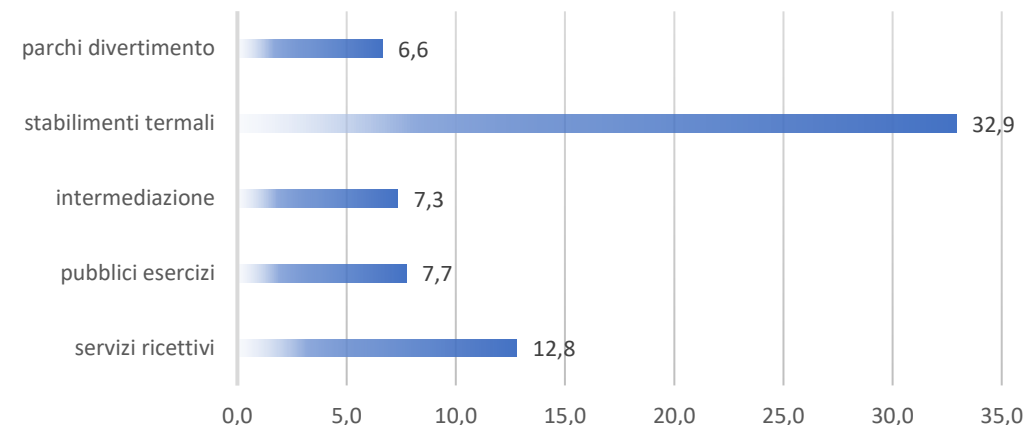
Gli effetti della pandemia hanno accentuato la stagionalità e creato una forte disparità negli esercizi ricettivi: se nel 2019 la differenza tra valore di occupazione minimo e massimo era del 142%, nel 2020 è diventato del 287%, per poi calare leggermente al 208% nel 2021. Nel 2022 tale valore si è attestato sul 163%

Aziende con dipendenti per comparti e totali

(valori mensili e media annua)

	gennaio	febbraio	marzo	aprile	maggio	giugno	luglio	agosto	settembre	ottobre	novembre	dicembre	media
servizi ricettivi	2.147	2.126	2.294	2.421	2.348	2.520	2.618	2.620	2.568	2.347	2.123	2.194	2.361
pp.ee.	24.543	24.530	24.840	25.189	25.258	25.535	25.453	25.039	25.069	24.771	24.461	24.171	24.905
interm.	719	694	673	741	746	757	754	754	751	750	752	749	737
stab. termali	15	15	15	15	15	15	15	15	15	15	15	15	15
parchi divert.	15	16	17	18	19	22	24	25	23	21	19	19	20
totale	27.439	27.381	27.839	28.384	28.386	28.849	28.864	28.453	28.426	27.904	27.370	27.148	28.037

MEDIA DEI DIPENDENTI PER AZIENDA (VALORI ASSOLUTI)



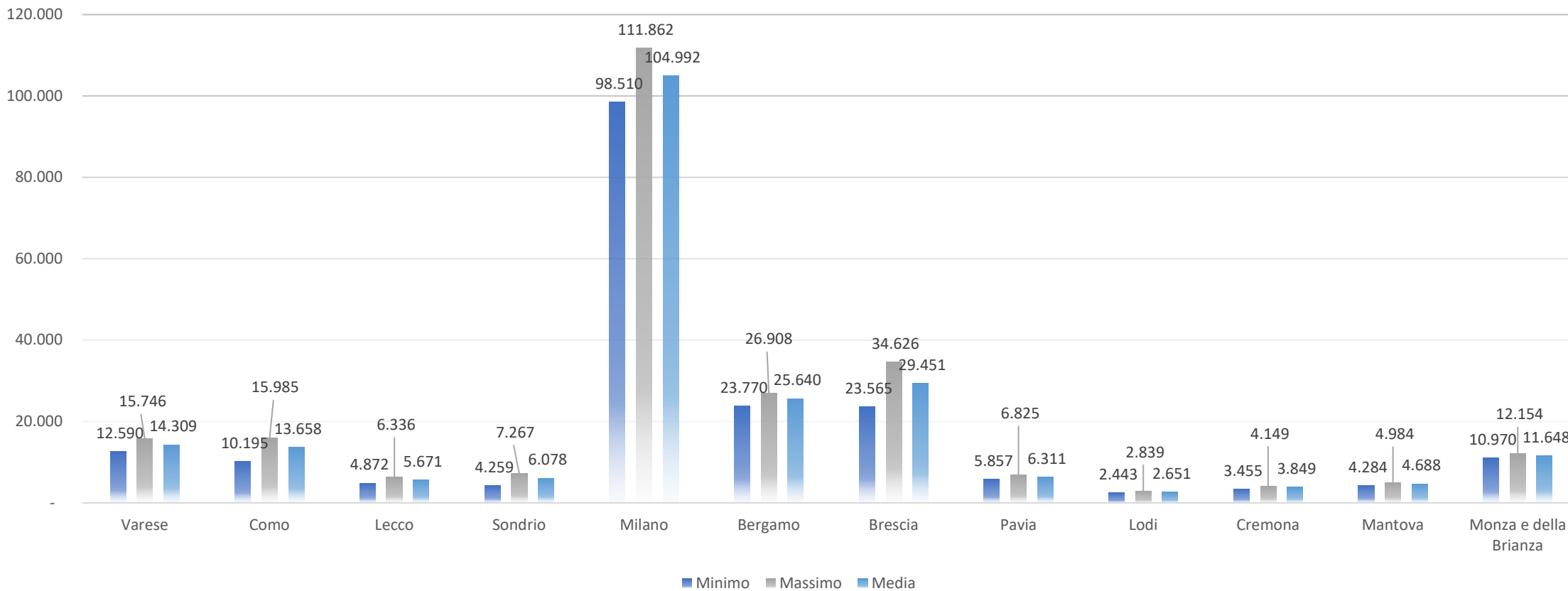
Aziende per comparto di attività

Fonte: INPS, 2022

Nel settore turismo in Lombardia l'88,8% delle imprese con dipendenti è un pubblico esercizio. Le imprese esercenti servizi ricettivi rappresentano l'8,4% del totale. Agenzie di viaggio, stabilimenti termali e parchi divertimento rappresentano rispettivamente il 2,6%, lo 0,1% e lo 0,1% del totale delle aziende con dipendenti.

A fronte di una media settoriale di 8,2 dipendenti per azienda, il comparto con la dimensione occupazionale media maggiore è quello degli stabilimenti termali (32,9 dipendenti per azienda), seguito dai servizi ricettivi (12,8), dai pubblici esercizi (7,7), dall'intermediazione (7,3) e dai parchi divertimento (6,6).

DIPENDENTI PER PROVINCIA (VALORI ASSOLUTI)



Occupazione per provincia

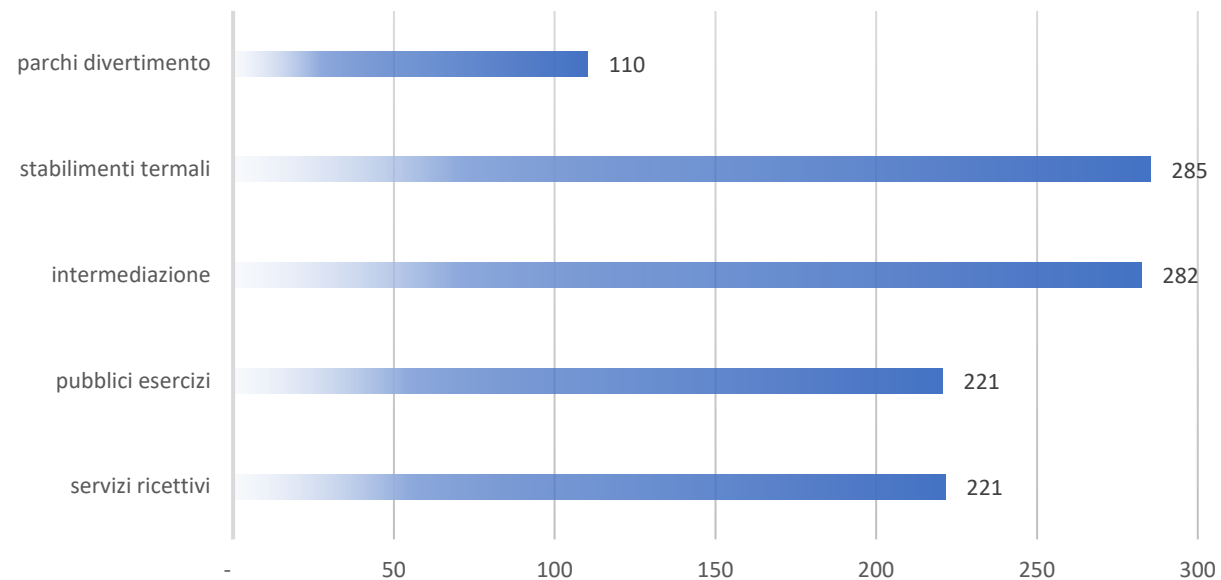
Fonte: INPS, 2022

La provincia che fa registrare il dato medio maggiore in termini occupazionali è quella di Milano (104.992), seguita da Brescia (29.451), Bergamo (25.640) e Varese (14.309).

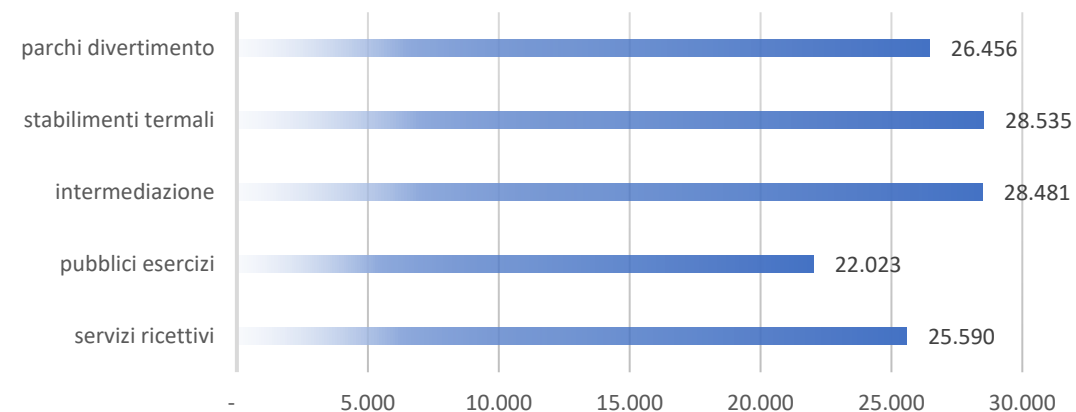
Il valore massimo dell'occupazione è relativo alla provincia di Milano (111.862), seguita da Brescia (34.626).

Variazioni accentuate dal valore medio testimoniano una stagionalità che si rileva nei dati relativi alle province di Milano e Brescia.

GIORNATE RETRIBUITE (VALORI ASSOLUTI)



RETRIBUZIONE MEDIA ANNUA STANDARDIZZATA (BASE 100 = COMPARTO CON MAGGIOR NUMERO DI GIORNATE RETRIBUITE)



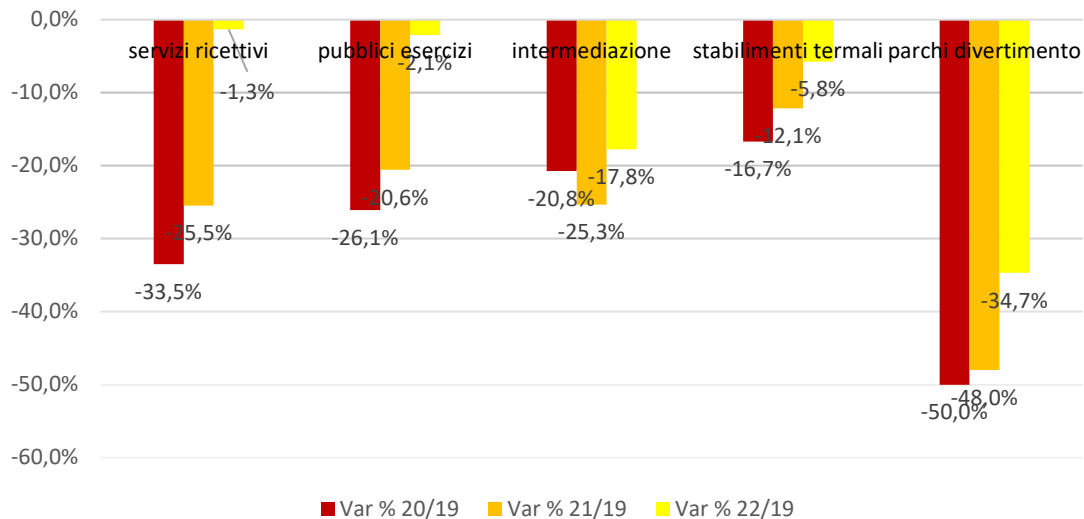
Retribuzioni dei dipendenti a tempo pieno

Fonte: INPS, 2022

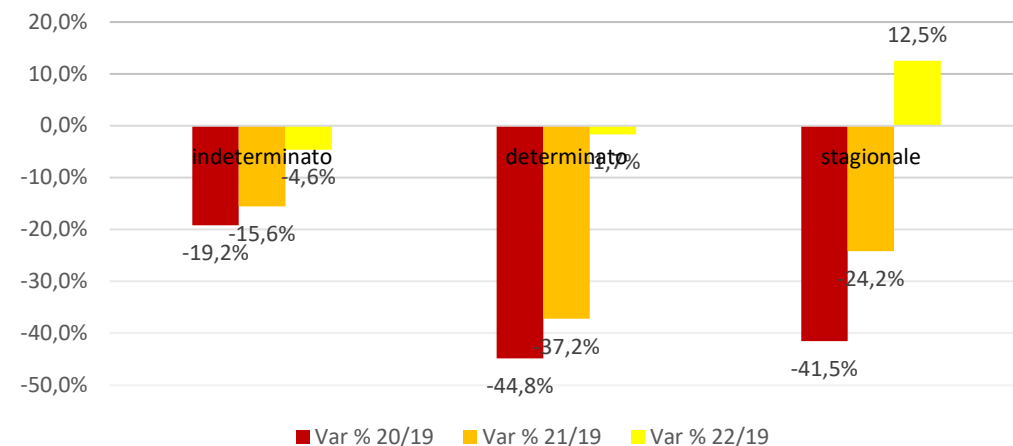
Il maggior numero di giornate retribuite nel 2022 è stato negli stabilimenti termali (285), seguito dall'intermediazione (282), dai servizi ricettivi (221) e dai pubblici esercizi (221). Infine troviamo i parchi divertimento con 110 giornate retribuite.

Per quanto riguarda la retribuzione media annua standardizzata, il valore più alto riguarda gli stabilimenti termali (€ 28.535), seguiti dall'intermediazione (€ 28.481), dai parchi divertimento (€ 26.456), dai servizi ricettivi (€ 25.590) e dai pubblici esercizi (€ 22.023).

VARIAZIONE DIPENDENTI PER COMPARTO



VARIAZIONE DIPENDENTI PER DURATA CONTRATTO



Conseguenze pandemia

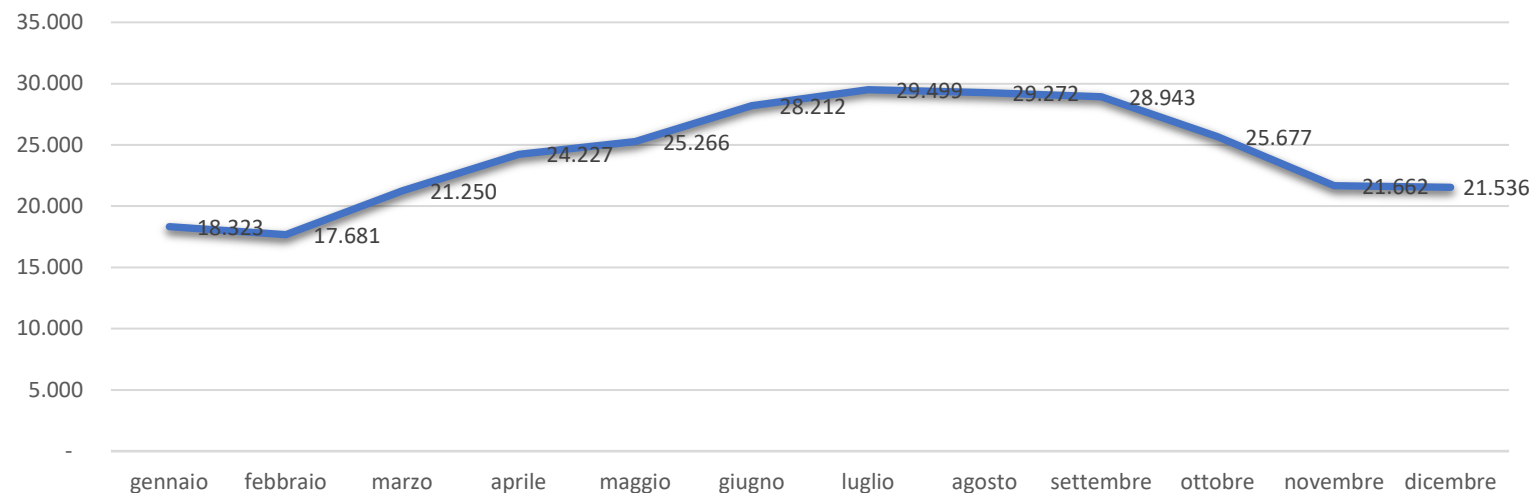
Fonte: INPS

Anche se l'occupazione è leggermente aumentata nel 2022, rimane ancora al di sotto dei livelli pre-covid. Particolarmente negativa è la situazione dei parchi divertimento.

Se si analizza, invece, la durata del contratto, si è ricorso al lavoro stagionale per far fronte alla domanda turistica.

Consistenza			
	minimo	massimo	media
dipendenti	17.681	29.499	24.296
aziende	1.362	1.641	1.505
dipendenti per azienda	12,7	18,0	16,1

Dipendenti per mese



Focus alberghi – stagionalità

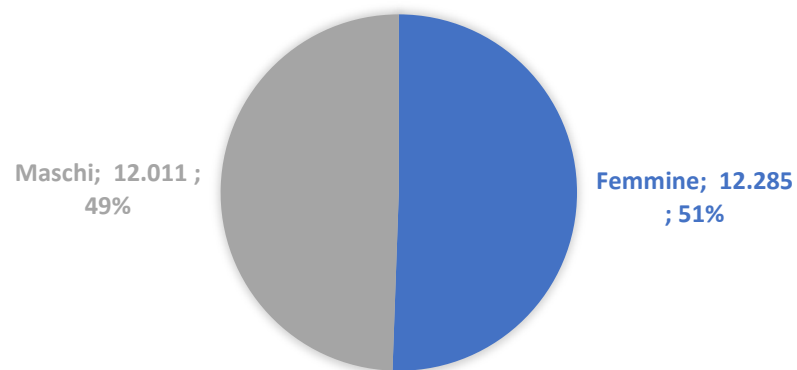
Fonte: INPS, 2022

In Lombardia nell'anno 2022 hanno operato in media 1.505 imprese alberghiere con dipendenti. I lavoratori sono stati, in media, 24.296.

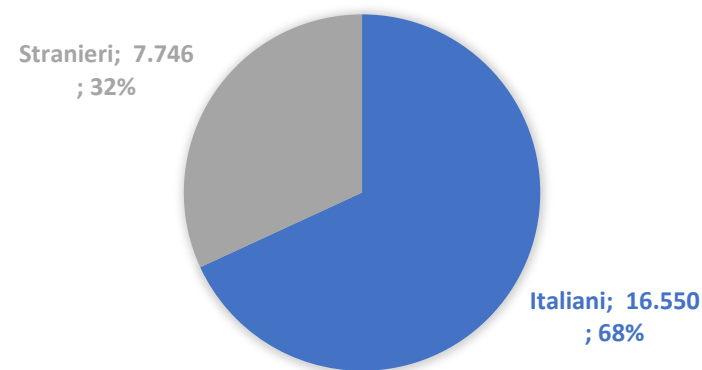
I valori massimi e minimi di occupazione si trovano a luglio e febbraio, con rispettivamente 29.499 e 17.681 dipendenti.

Dipendenti per classi di età (valori assoluti e % su totale dipendenti)						
età	<20	20-30	30-40	40-50	50-60	>60
dipendenti	922	5.857	5.742	5.612	4.966	1.197
valore %	3,8%	24,1%	23,6%	23,1%	20,4%	4,9%

DIPENDENTI PER GENERE
(VALORI ASSOLUTI E % SU TOTALE DIPENDENTI)



DIPENDENTI PER NAZIONALITÀ
(VALORI ASSOLUTI E % SU TOTALE DIPENDENTI)



Focus alberghi – occupati

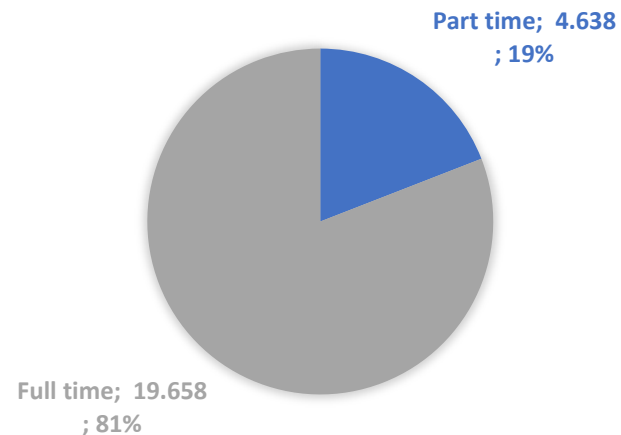
Fonte: INPS, 2022

Più della metà dei dipendenti (51,5%, 12.521) ha meno di 40 anni. Il 27,9% (6.779) ha meno di 30 anni.

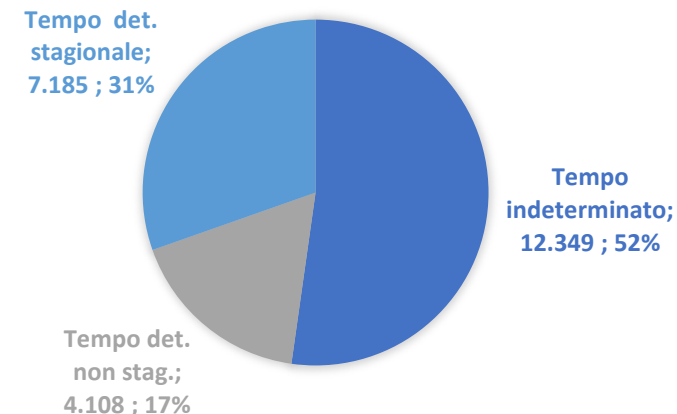
I lavoratori si dividono equamente tra uomini e donne (49,4%; 50,6%). Il 31,9% dei dipendenti (7.746) è straniero.

Dipendenti per categoria (valori assoluti e % su totale dipendenti)		
apprendisti	719	3,0%
dirigenti	64	0,3%
impiegati	6.393	26,3%
operai	16.624	68,4%
quadri	494	2,0%

DIPENDENTI PER TIPOLOGIA DI ORARIO DI LAVORO (VALORI ASSOLUTI E % SU TOT. DIPENDENTI)



DIPENDENTI PER DURATA DEL CONTRATTO (VALORI ASSOLUTI E % SU TOT. DIPENDENTI)



Focus alberghi – tipologie contrattuali

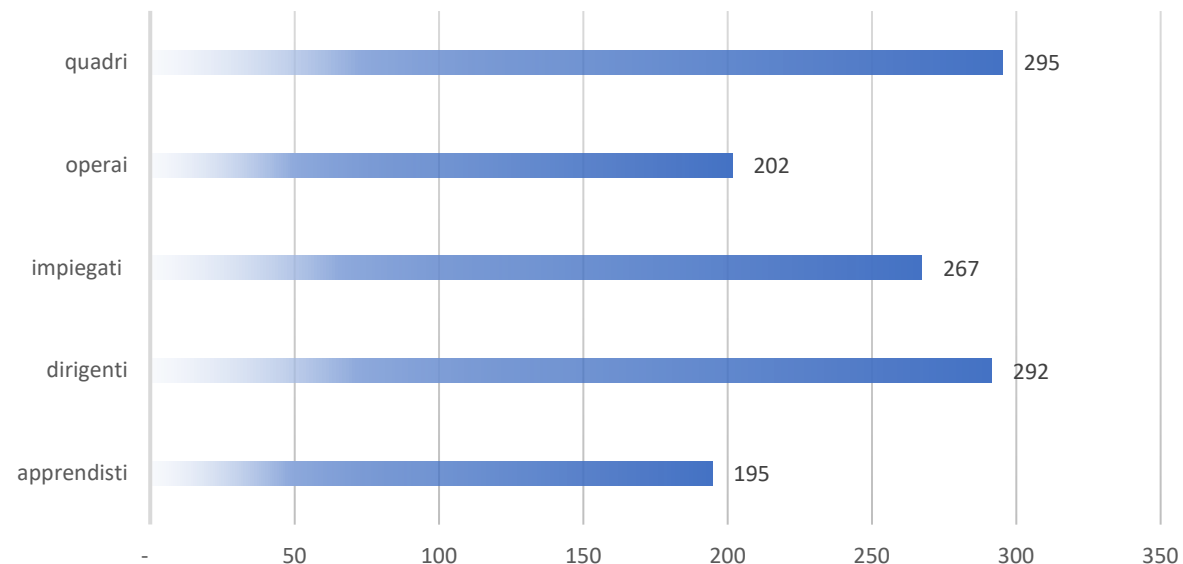
Fonte: INPS, 2022

La grande maggioranza (68,4%) dei dipendenti da aziende del settore alberghiero ha la qualifica di operaio. Gli impiegati rappresentano il 26,3% dei dipendenti (6.393), mentre gli apprendisti sono 719, pari al 3% del totale. I quadri (494) e i dirigenti (64) rappresentano il 2,3% del totale.

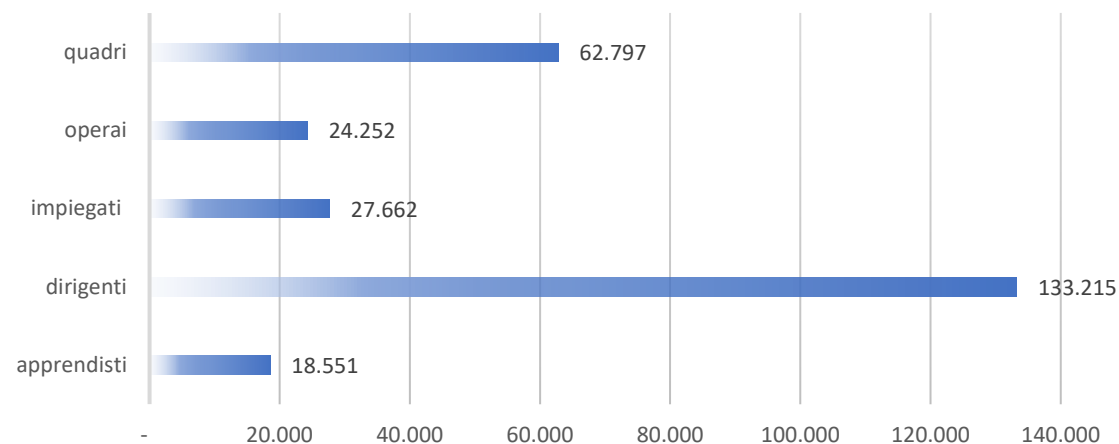
Il 19,1% dei dipendenti (4.638) ha un contratto di lavoro a tempo parziale.

I contratti a tempo determinato stipulati per ragioni di stagionalità (7.185) rappresentano il 31%, mentre quelli non stagionali (4.108) sono il 16,9%.

GIORNATE RETRIBUITE (VALORI ASSOLUTI)



RETRIBUZIONE MEDIA ANNUA STANDARDIZZATA (BASE 100 = CATEGORIA CON MAGGIOR NUMERO DI GIORNATE RETRIBUITE)



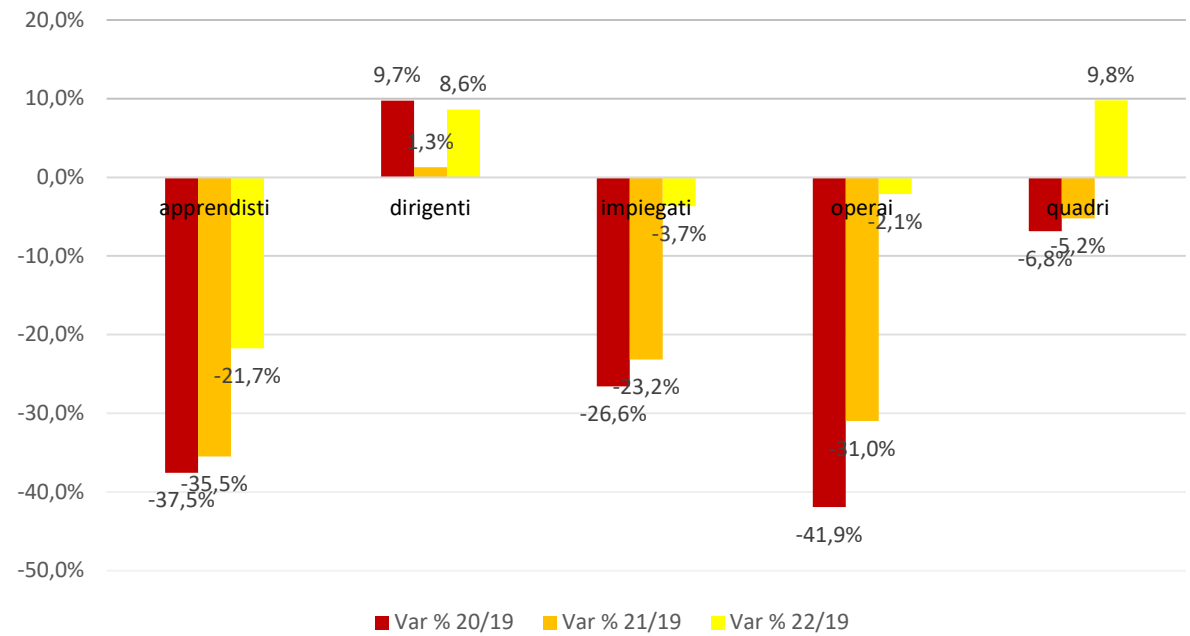
Focus alberghi - retribuzioni dei dipendenti a tempo pieno

Fonte: INPS, 2022

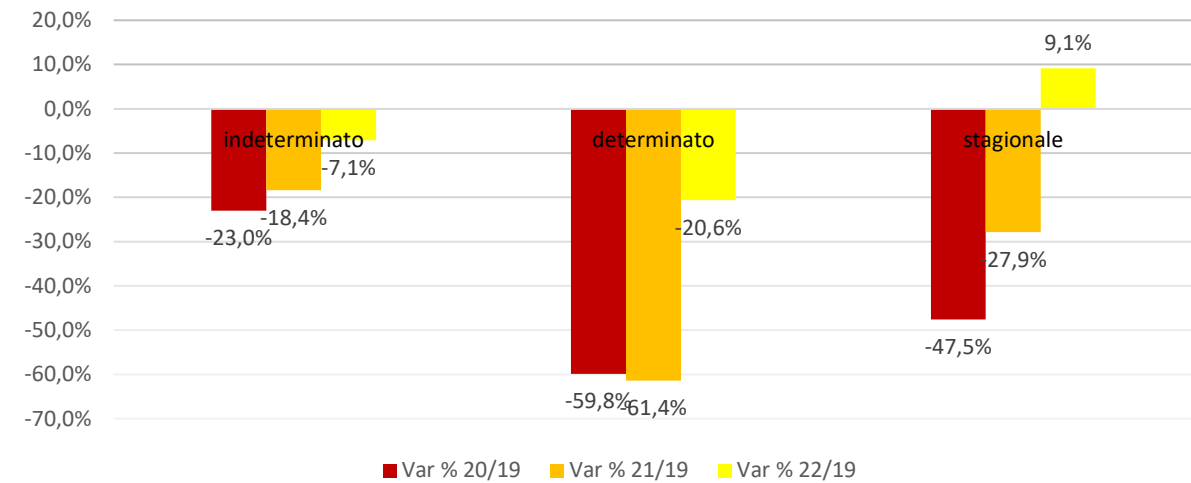
Il maggior numero di giornate retribuite lo troviamo tra i quadri (295), seguiti dai dirigenti (292), dagli impiegati (267), dagli operai (202) e dagli apprendisti con 195 giornate retribuite.

Per quanto riguarda la retribuzione media annua standardizzata, il valore più alto riguarda i dirigenti (€ 133.215), seguiti dai quadri (€ 62.797), dagli impiegati (€ 27.662), dagli operai (€ 24.252) e dagli apprendisti (€ 18.551).

VARIAZIONE DIPENDENTI PER CATEGORIA



VARIAZIONE DIPENDENTI PER DURATA CONTRATTO



Focus alberghi – conseguenze pandemia

Fonte: INPS

Anche il settore alberghiero, come il complesso del turismo, ha visto leggermente aumentare l'occupazione nel 2022, ma rimane ancora al di sotto dei livelli pre-covid.

Se si analizza la durata del contratto, anche in questo caso si è ricorso al lavoro stagionale per far fronte alla domanda turistica.