



Osservatorio sul mercato del lavoro nel turismo XVI Rapporto

Focus Liguria

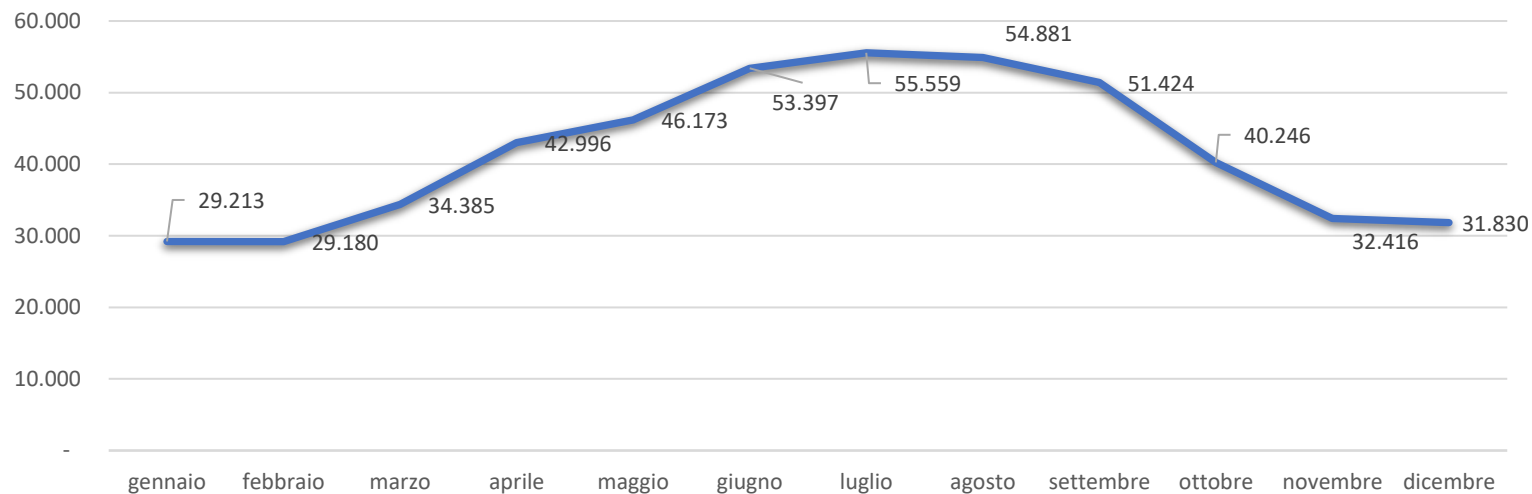
Elaborazioni a cura del Centro Studi Federalberghi

In collaborazione con



Consistenza			
	minimo	massimo	media
dipendenti	29.180	55.559	41.808
aziende	6.215	8.808	7.588
dipendenti per azienda	4,7	6,3	5,4

Dipendenti per mese



Mercato del lavoro

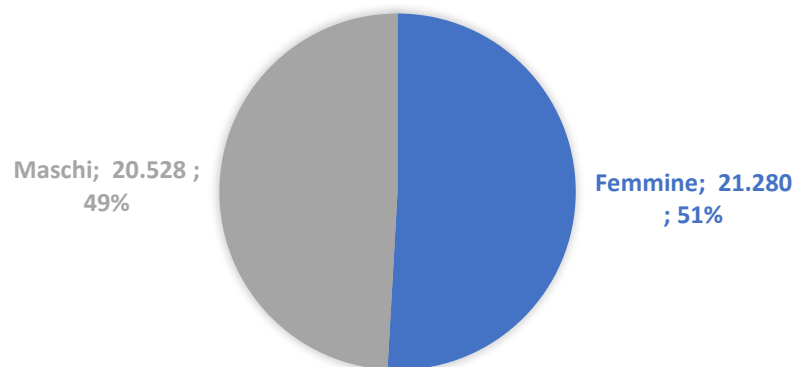
Fonte: INPS, 2023

In Liguria nell'anno 2023 hanno operato in media 7.588 imprese turistiche con dipendenti. I lavoratori dipendenti sono stati, in media, 41.808.

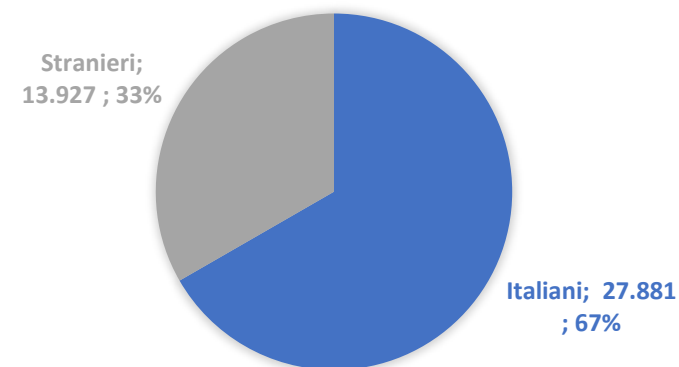
I valori massimi e minimi di occupazione sono luglio e febbraio, rispettivamente con 55.559 e 29.180 dipendenti.

Dipendenti per classi di età (valori assoluti e % su totale dipendenti)						
età	<20	20-30	30-40	40-50	50-60	>60
dipendenti	3.385	12.294	9.153	7.690	6.931	2.355
valore %	8,1%	29,4%	21,9%	18,4%	16,6%	5,6%

DIPENDENTI PER GENERE
(VALORI ASSOLUTI E % SU TOTALE DIPENDENTI)



DIPENDENTI PER NAZIONALITÀ
(VALORI ASSOLUTI E % SU TOTALE DIPENDENTI)



Gli occupati

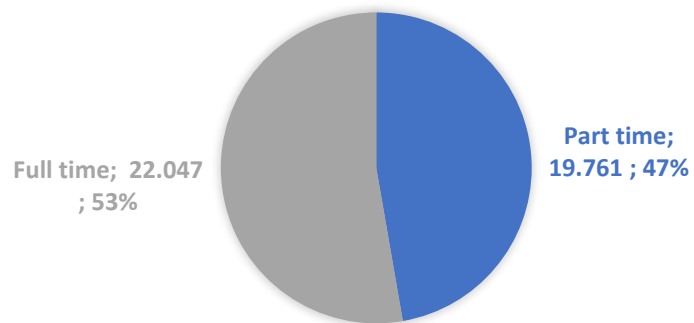
Fonte: INPS, 2023

Quasi il 60% dei dipendenti (24.832) ha meno di 40 anni. Il 37,5% (15.679) ha meno di 30 anni.

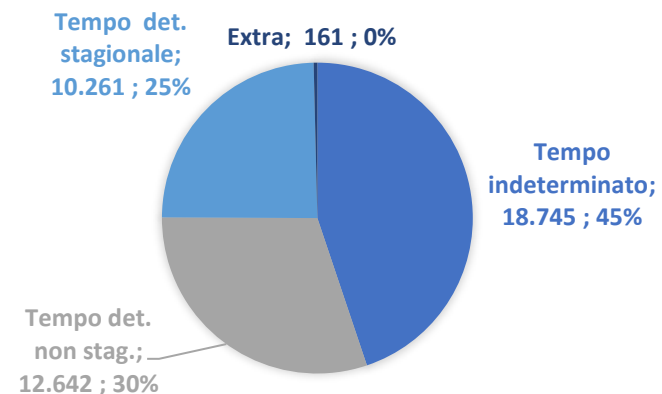
Il 50,9% degli occupati con rapporto di lavoro dipendente (21.280) è donna. Il 33,3% dei dipendenti (13.927) è straniero.

Dipendenti per categoria (valori assoluti e % su totale dipendenti)		
apprendisti	3.667	8,8%
dirigenti	11	0,0%
impiegati	3.122	7,5%
operai	34.921	83,5%
quadri	85	0,2%

DIPENDENTI PER TIPOLOGIA DI ORARIO DI LAVORO (VALORI ASSOLUTI E % SU TOT. DIPENDENTI)



DIPENDENTI PER DURATA DEL CONTRATTO (VALORI ASSOLUTI E % SU TOT. DIPENDENTI)



Tipologie contrattuali

Fonte: INPS, 2023

La grande maggioranza (83,5%) dei dipendenti da aziende del settore turismo in Liguria ha la qualifica di operaio. Gli impiegati rappresentano il 7,5% dei dipendenti (3.122), mentre gli apprendisti sono 3.667, pari all'8,8% del totale. Dirigenti (11) e quadri (85) rappresentano, insieme, lo 0,2% del totale.

Il 47,3% dei dipendenti (19.761) ha un contratto di lavoro a tempo parziale.

I contratti a tempo determinato stipulati per ragioni di stagionalità (10.261) rappresentano il 24,5% del totale, mentre quelli non stagionali (12.642) sono il 30,2%.

Occupazione dipendente per comparti e totale

(valori mensili e media annua)

	gennaio	febbraio	marzo	aprile	maggio	giugno	luglio	agosto	settembre	ottobre	novembre	dicembre	media
servizi ricettivi	5.371	5.399	7.593	10.275	10.950	12.288	12.763	12.675	12.254	9.511	5.820	5.520	9.202
pp. ee.	23.018	22.933	25.899	31.831	34.287	40.134	41.808	41.220	38.180	29.783	25.743	25.524	31.697
interm.	801	825	869	864	909	945	956	955	958	926	830	761	883
stab. termali	15	14	14	14	15	15	17	16	17	16	15	15	15
parchi divert.	8	9	10	12	12	15	15	15	15	10	8	10	12
totale	29.213	29.180	34.385	42.996	46.173	53.397	55.559	54.881	51.424	40.246	32.416	31.830	41.808

Occupati per comparto di attività

Fonte: INPS, 2023

Il 75,8% dell'occupazione dipendente media annua nel settore turismo in Liguria è concentrata nel comparto dei pubblici esercizi. I servizi ricettivi occupano il 22% dei dipendenti. Contenuto è il contributo dell'intermediazione (2,1%), degli stabilimenti termali (0,04%) e dei parchi divertimento (0,03%).

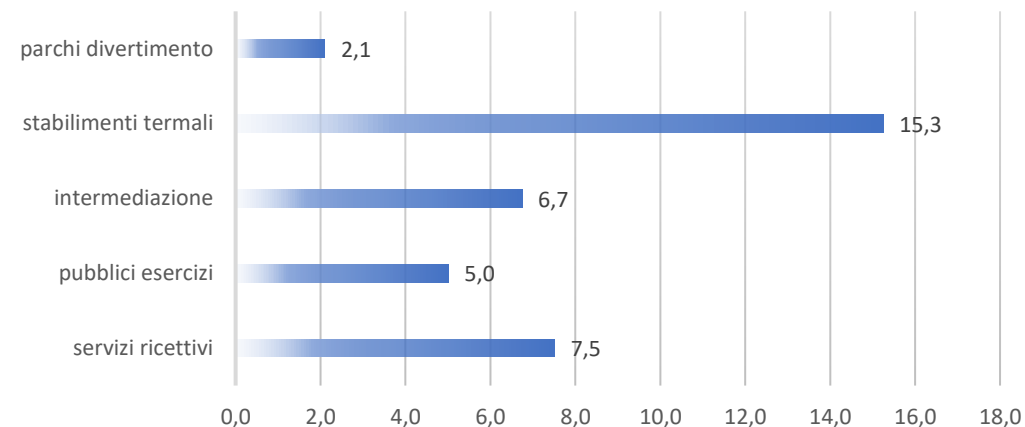
Gli effetti della pandemia hanno accentuato la stagionalità e creato una forte disparità negli esercizi ricettivi: se nel 2019 la differenza tra valore di occupazione minimo e massimo era del 227%, nel 2020 è diventato del 475%, per poi calare leggermente al 406% nel 2021. Nel 2022 tale valore si è attestato sul 255% e nel 2023 è ulteriormente sceso al 238%.

Aziende con dipendenti per comparti e totali

(valori mensili e media annua)

	gennaio	febbraio	marzo	aprile	maggio	giugno	luglio	agosto	settembre	ottobre	novembre	dicembre	media
servizi ricettivi	848	864	1.038	1.300	1.368	1.447	1.464	1.463	1.442	1.247	955	886	1.194
pp.ee.	5.291	5.223	5.700	6.484	6.750	7.123	7.202	7.175	7.058	6.150	5.524	5.407	6.257
interm.	121	122	125	130	133	136	135	136	135	133	132	133	131
stab. termali	1	1	1	1	1	1	1	1	1	1	1	1	1
parchi divert.	5	5	6	6	6	6	6	6	6	6	4	4	6
totale	6.266	6.215	6.870	7.921	8.258	8.713	8.808	8.781	8.642	7.537	6.616	6.431	7.588

MEDIA DEI DIPENDENTI PER AZIENDA (VALORI ASSOLUTI)



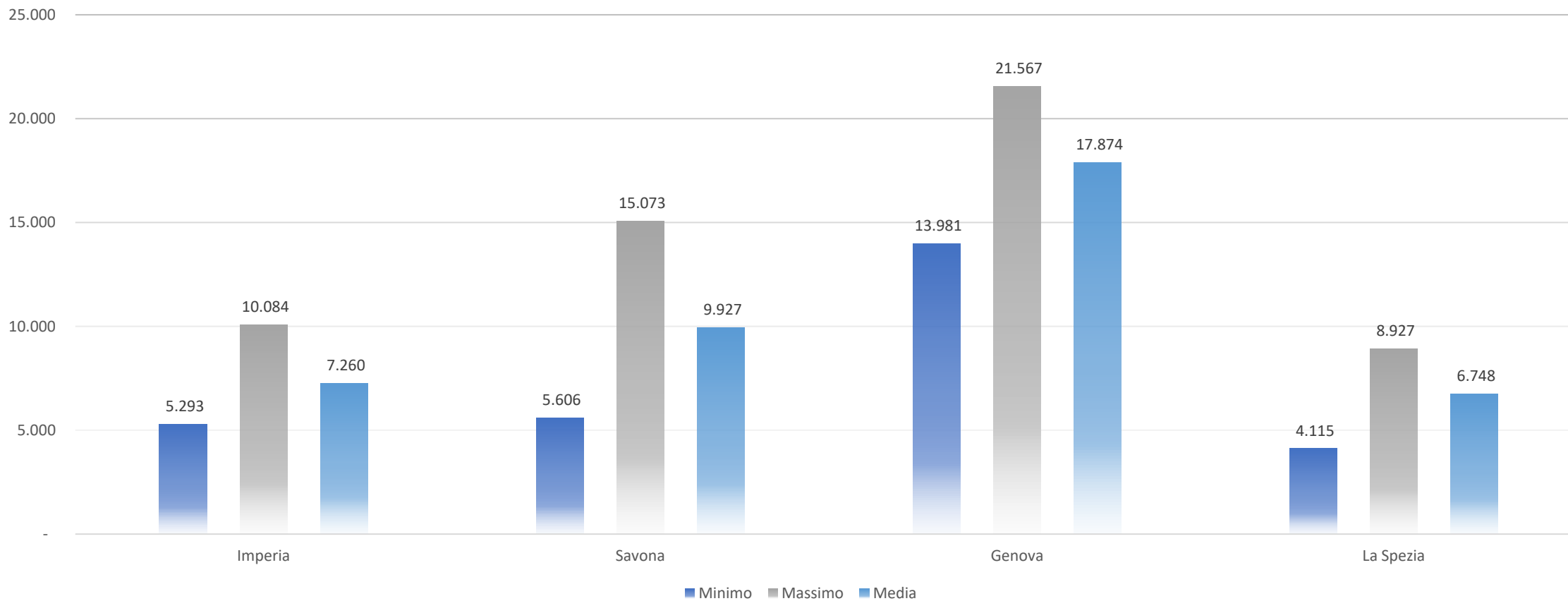
Aziende per comparto di attività

Fonte: INPS, 2023

Nel settore turismo in Liguria l'82,5% delle imprese con dipendenti è un pubblico esercizio. Le imprese esercenti servizi ricettivi rappresentano il 15,7% del totale. Agenzie di viaggio, stabilimenti termali e parchi divertimento rappresentano rispettivamente l'1,7%, lo 0,01% e lo 0,1% del totale delle aziende con dipendenti.

A fronte di una media settoriale di 5,4 dipendenti per azienda, il comparto con la dimensione occupazionale media maggiore è quello degli stabilimenti termali (15,3 dipendenti per azienda), seguiti dai servizi ricettivi (7,5), dall'intermediazione (6,7), dai pubblici esercizi (5) e dai parchi divertimento (2,1).

DIPENDENTI PER PROVINCIA (VALORI ASSOLUTI)



Occupazione per provincia

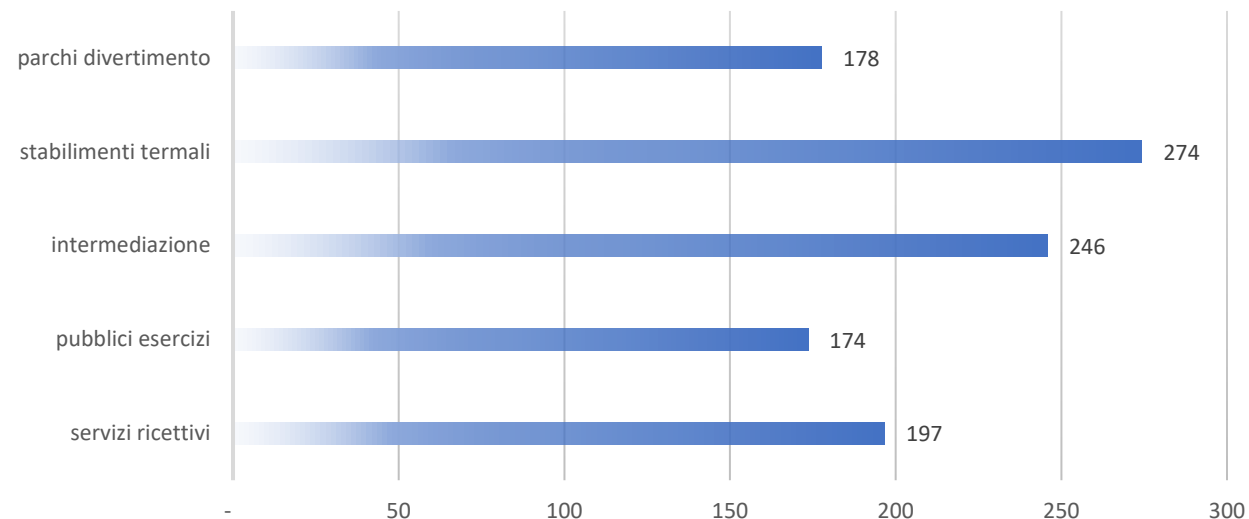
Fonte: INPS, 2023

La provincia che fa registrare il dato medio maggiore in termini occupazionali è quella di Genova (17.874), seguita da Savona (9.927), Imperia (7.260) e La Spezia (6.748).

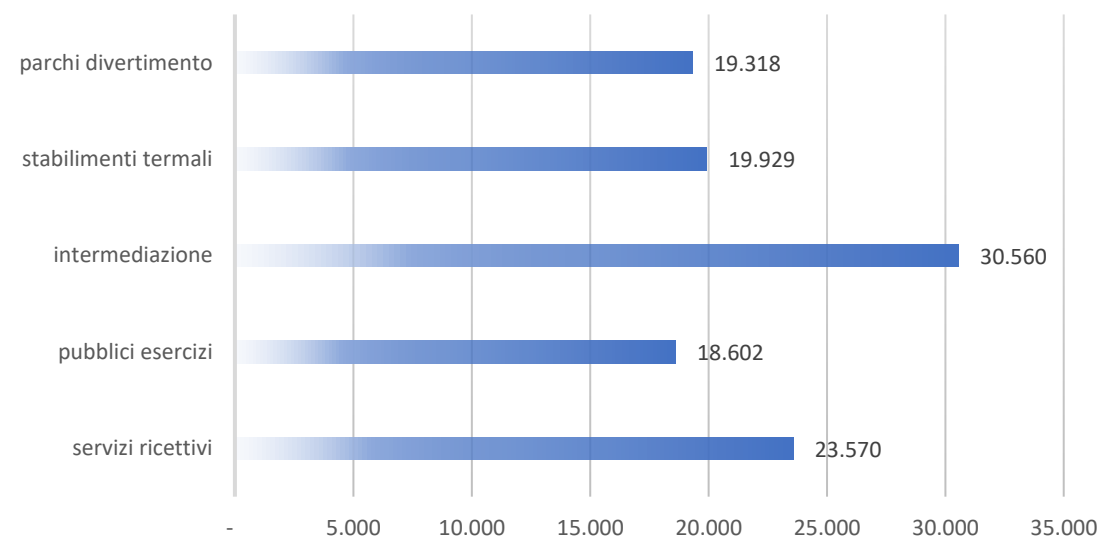
Il valore massimo dell'occupazione è relativo alla provincia di Genova (21.567), seguita da Savona (15.073).

Variazioni accentuate dal valore medio testimoniano una stagionalità che si rileva nei dati relativi alle province di Savona e Genova.

GIORNATE RETRIBUITE (VALORI ASSOLUTI)



RETRIBUZIONE MEDIA ANNUA STANDARDIZZATA (BASE 100 = COMPARTO CON MAGGIOR NUMERO DI GIORNATE RETRIBUITE)



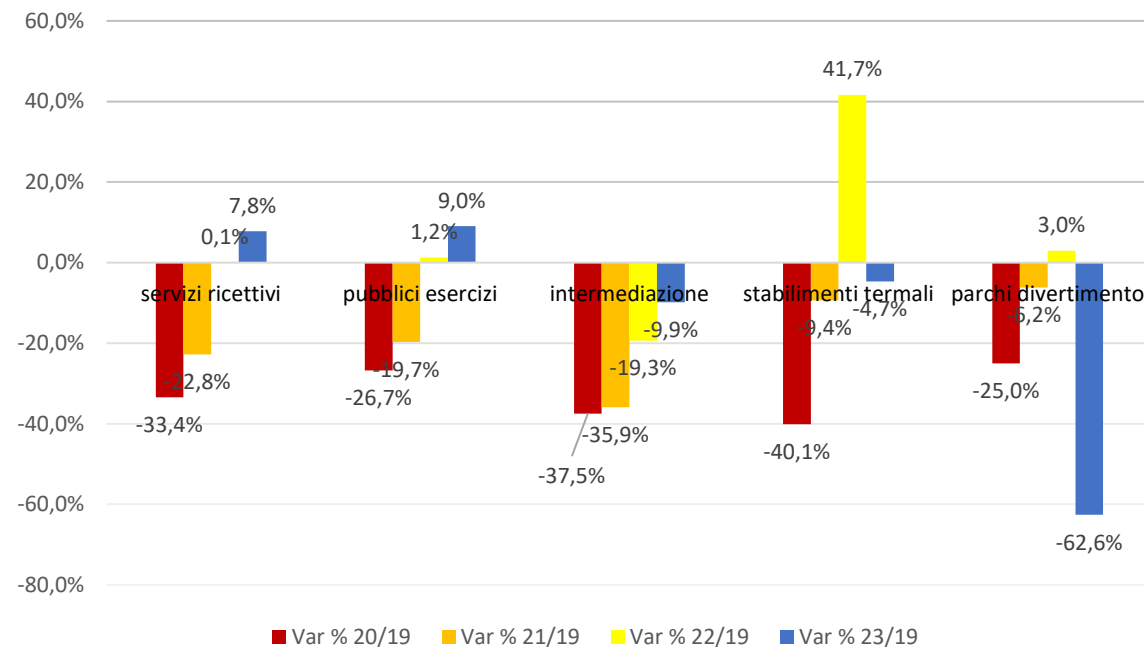
Retribuzioni dei dipendenti a tempo pieno

Fonte: INPS, 2023

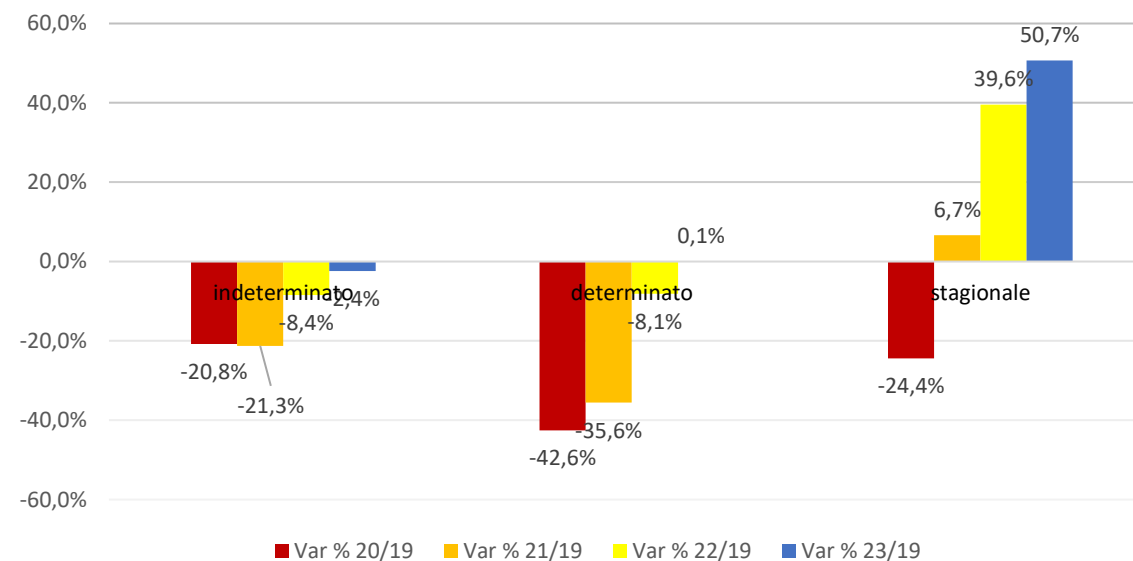
Il maggior numero di giornate retribuite nel 2023 è stato negli stabilimenti termali (274), seguiti dall'intermediazione (246), dai servizi ricettivi (197) e dai parchi divertimento (178). Infine troviamo i pubblici esercizi con 174 giornate retribuite.

Per quanto riguarda la retribuzione media annua standardizzata, il valore più alto riguarda l'intermediazione (€ 30.560), seguita dai servizi ricettivi (€ 23.570), dagli stabilimenti termali (€ 19.929), dai parchi divertimento (€ 19.318) e dai pubblici esercizi (€ 18.602).

VARIAZIONE DIPENDENTI PER COMPARTO



VARIAZIONE DIPENDENTI PER DURATA CONTRATTO



Conseguenze pandemia

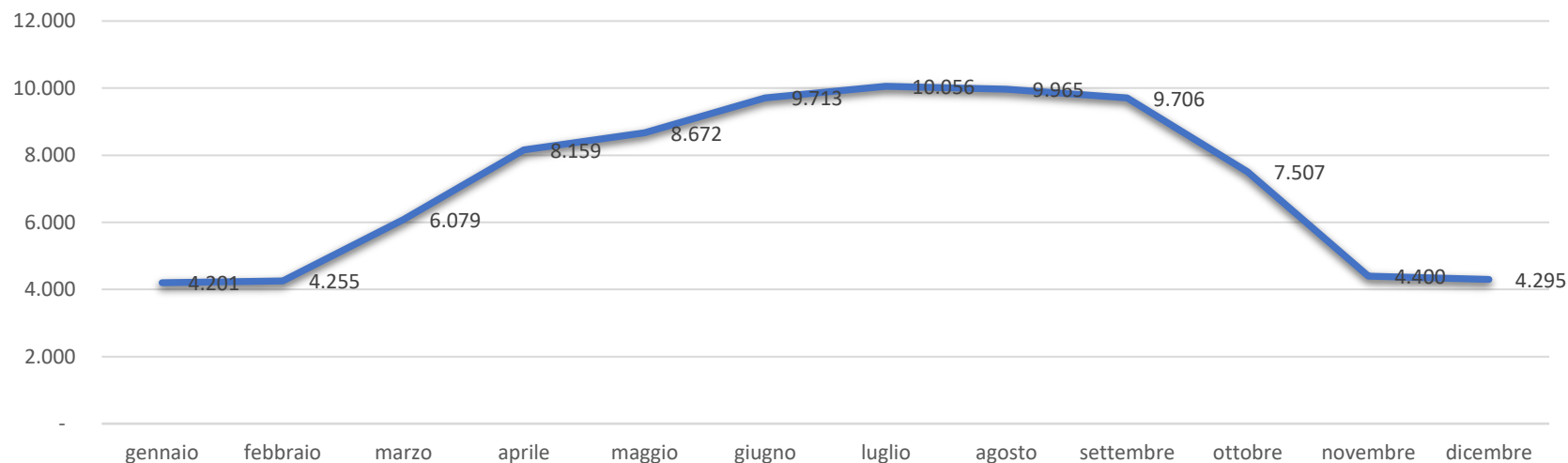
Fonte: INPS

L'occupazione nel complesso del settore ha superato i livelli pre-covid dell'8,2%, ma ci sono ancora comparti in negativo.

Se si analizza, invece, la durata del contratto, si è ricorso al lavoro stagionale per far fronte alla domanda turistica.

Consistenza			
	minimo	massimo	media
dipendenti	4.201	10.056	7.251
aziende	540	858	717
dipendenti per azienda	7,7	11,7	9,8

Dipendenti per mese



Focus alberghi – stagionalità

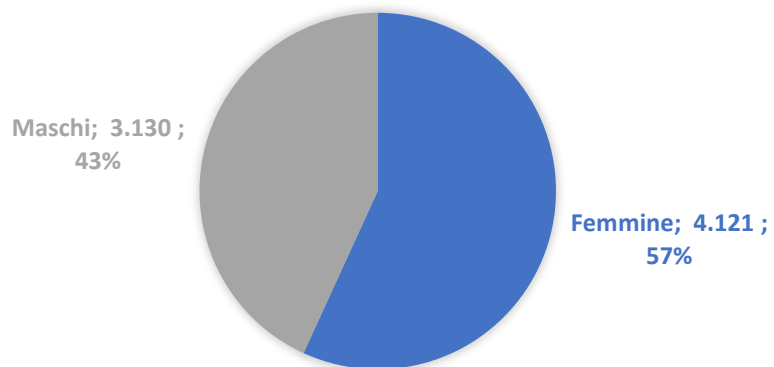
Fonte: INPS, 2023

In Liguria nell'anno 2023 hanno operato in media 717 imprese alberghiere con dipendenti. I lavoratori dipendenti sono stati, in media, 7.251.

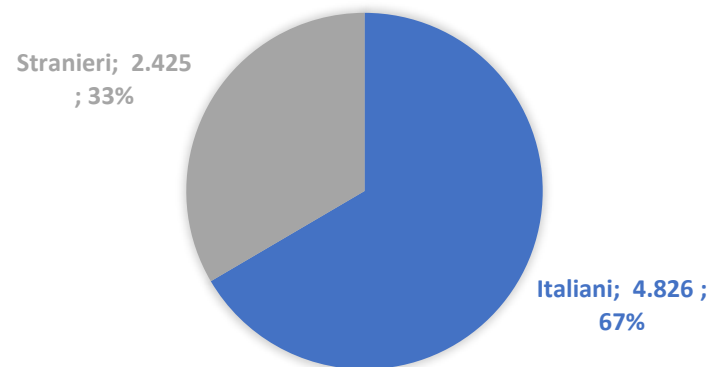
I valori massimi e minimi di occupazione sono luglio e gennaio, rispettivamente con 10.056 e 4.201 dipendenti.

Dipendenti per classi di età (valori assoluti e % su totale dipendenti)						
età	<20	20-30	30-40	40-50	50-60	>60
dipendenti	285	1.407	1.425	1.627	1.845	663
valore %	3,9%	19,4%	19,6%	22,4%	25,4%	9,1%

DIPENDENTI PER GENERE
(VALORI ASSOLUTI E % SU TOTALE DIPENDENTI)



DIPENDENTI PER NAZIONALITÀ
(VALORI ASSOLUTI E % SU TOTALE DIPENDENTI)



Focus alberghi – occupati

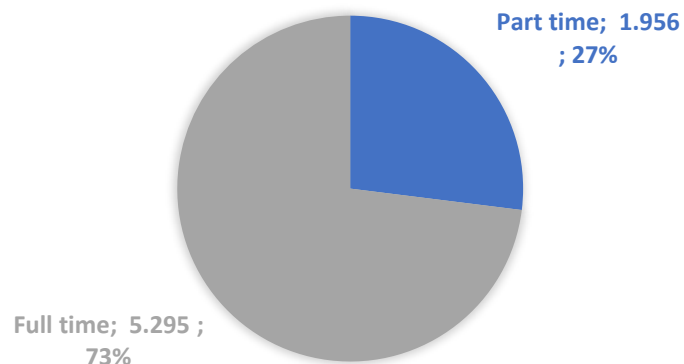
Fonte: INPS, 2023

Quasi la metà dei dipendenti (43%, 3.117) ha meno di 40 anni. Il 23,3% (1.692) ha meno di 30 anni.

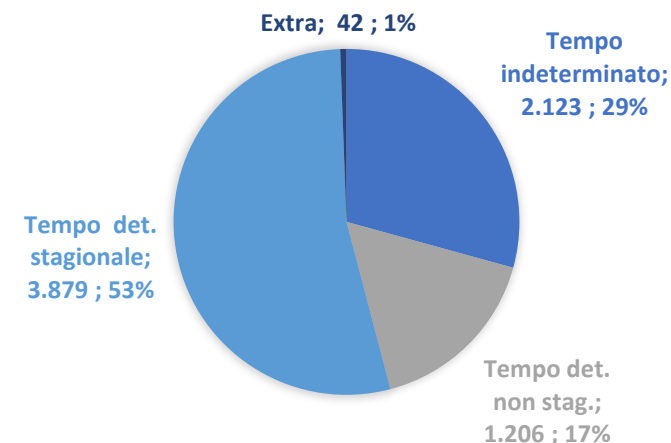
La maggioranza degli impiegati è donna (56,8%, 4.121).
Il 33,4% dei dipendenti (2.425) è straniero.

Dipendenti per categoria (valori assoluti e % su totale dipendenti)		
apprendisti	315	4,3%
dirigenti	3	0,0%
impiegati	1.131	15,6%
operai	5.758	79,4%
quadri	43	0,6%

DIPENDENTI PER TIPOLOGIA DI ORARIO DI LAVORO (VALORI ASSOLUTI E % SU TOT. DIPENDENTI)



DIPENDENTI PER DURATA DEL CONTRATTO (VALORI ASSOLUTI E % SU TOT. DIPENDENTI)



La grande maggioranza (79,4%) dei dipendenti da aziende del settore alberghiero ha la qualifica di operaio. Gli impiegati rappresentano il 15,6% dei dipendenti (1.131), mentre gli apprendisti sono 315, pari al 4,3% del totale. I quadri (43) e i dirigenti (3) rappresentano insieme lo 0,6% del totale.

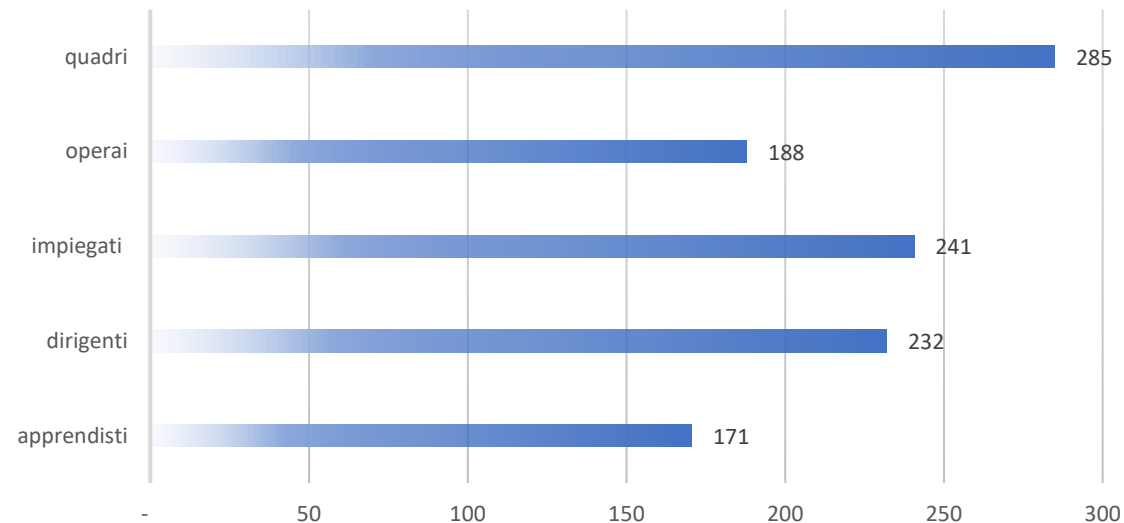
Il 27% dei dipendenti (1.956) ha un contratto di lavoro a tempo parziale.

I contratti a tempo determinato stipulati per ragioni di stagionalità (3.879) rappresentano il 53,5%, mentre quelli non stagionali (1.206) sono il 16,6%.

Focus alberghi – tipologie contrattuali

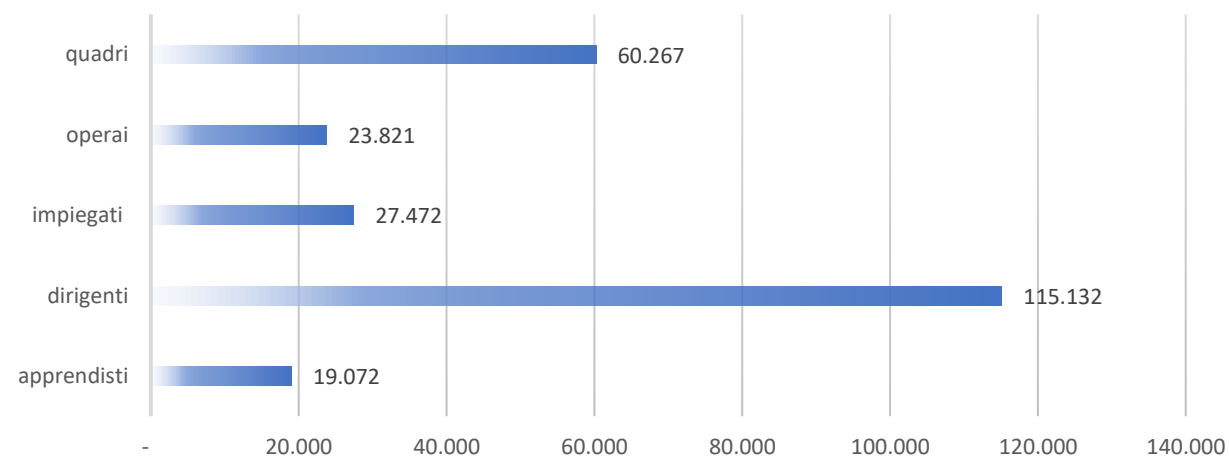
Fonte: INPS, 2023

GIORNATE RETRIBUITE (VALORI ASSOLUTI)



RETRIBUZIONE MEDIA ANNUA STANDARDIZZATA

(BASE 100 = CATEGORIA CON MAGGIOR NUMERO DI GIORNATE RETRIBUITE)



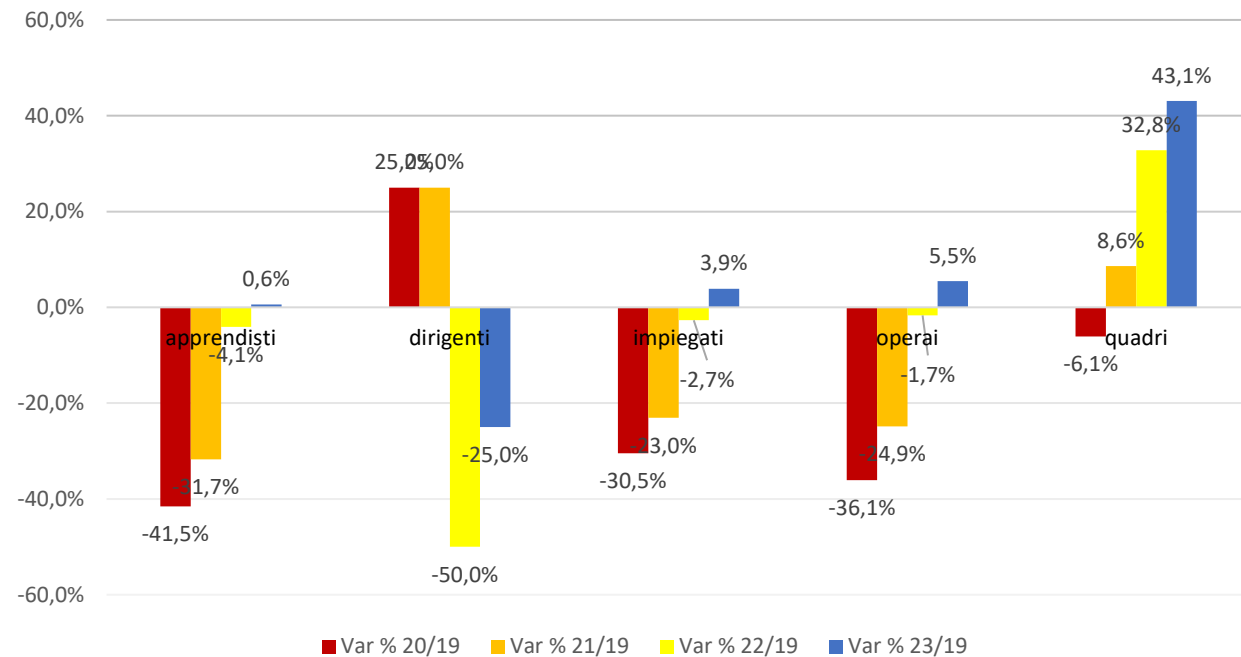
Focus alberghi - retribuzioni dei dipendenti a tempo pieno

Fonte: INPS, 2023

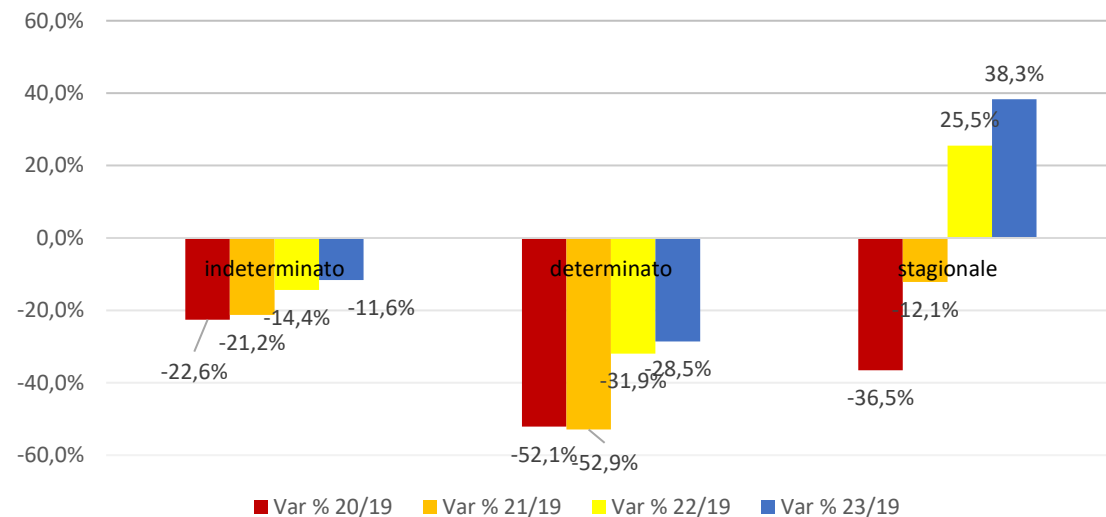
Il maggior numero di giornate retribuite lo troviamo tra i quadri (285), seguiti dagli impiegati (241), dai dirigenti (232), dagli operai (188) e dagli apprendisti con 171 giornate retribuite.

Per quanto riguarda la retribuzione media annua standardizzata, il valore più alto riguarda i dirigenti (€ 115.132), seguiti dai quadri (€ 60.267), dagli impiegati (€ 27.472), dagli operai (€ 23.821) e dagli apprendisti (€ 19.072).

VARIAZIONE DIPENDENTI PER CATEGORIA



VARIAZIONE DIPENDENTI PER DURATA CONTRATTO



Focus alberghi – conseguenze pandemia

Fonte: INPS

L'occupazione nel settore alberghiero è al di sopra dei livelli pre-covid del 5,2%. Unica categoria a non aver superato questo traguardo è quella dei dirigenti.

Se si analizza, invece, la durata del contratto, anche in questo caso si è ricorso al lavoro stagionale per far fronte alla domanda turistica.