



Osservatorio sul mercato del lavoro nel turismo XV Rapporto

Focus Liguria

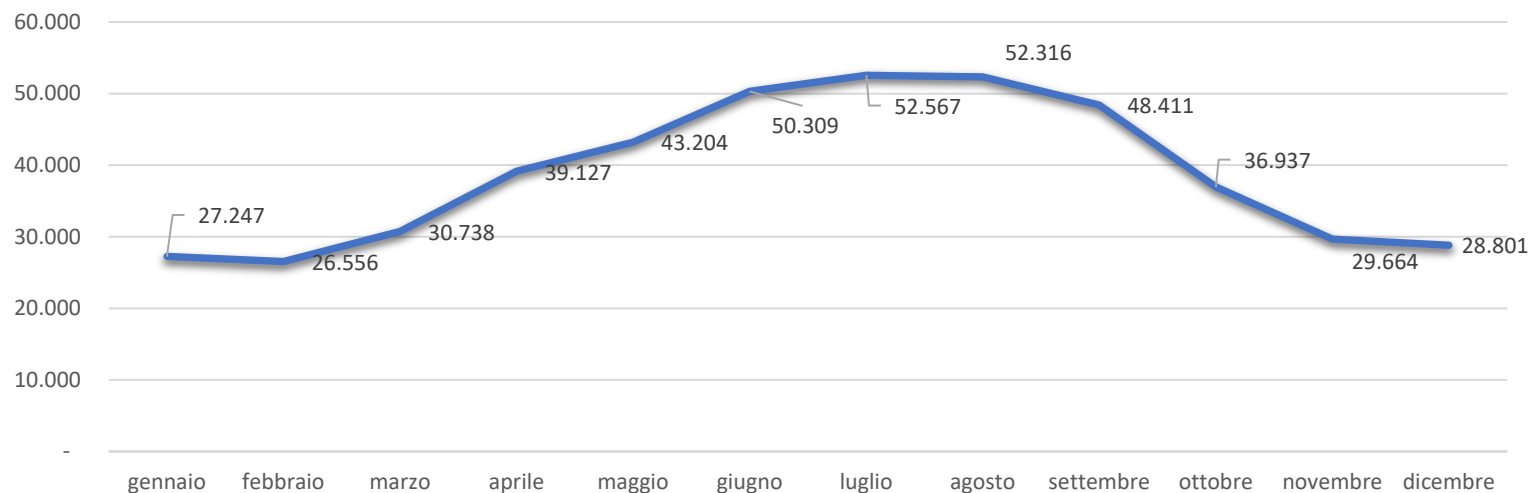
Elaborazioni a cura del Centro Studi Federalberghi

In collaborazione con



Consistenza			
	minimo	massimo	media
dipendenti	26.556	52.567	38.823
aziende	6.008	8.634	7.369
dipendenti per azienda	4,4	6,1	5,2

Dipendenti per mese



Mercato del lavoro

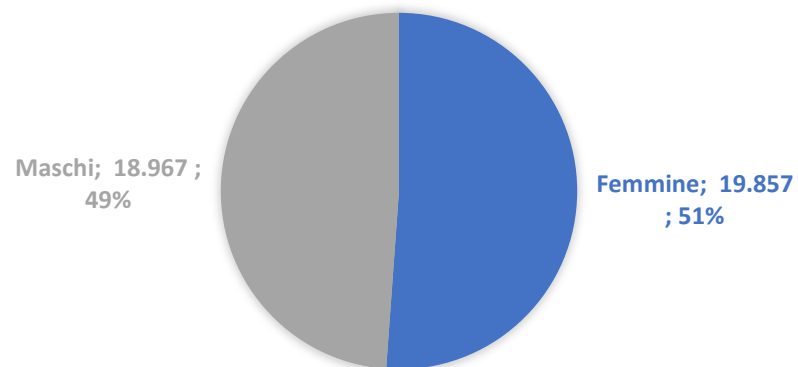
Fonte: INPS, 2022

In Liguria nell'anno 2022 hanno operato in media 7.369 imprese turistiche con dipendenti. I lavoratori dipendenti sono stati, in media, 38.823.

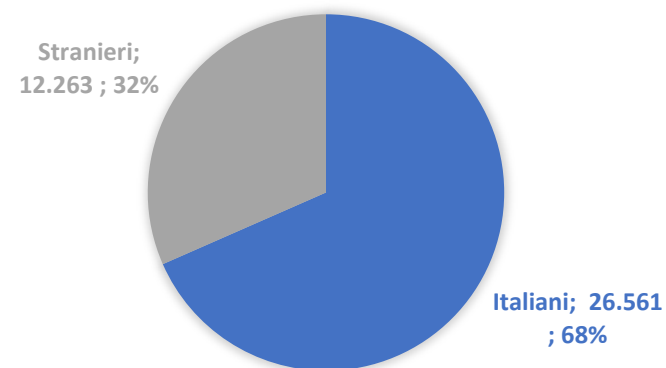
I valori massimi e minimi di occupazione sono luglio e febbraio, rispettivamente con 52.567 e 26.556 dipendenti.

Dipendenti per classi di età (valori assoluti e % su totale dipendenti)						
età	<20	20-30	30-40	40-50	50-60	>60
dipendenti	2.948	11.632	8.553	7.413	6.251	2.027
valore %	7,6%	30,0%	22,0%	19,1%	16,1%	5,2%

DIPENDENTI PER GENERE (VALORI ASSOLUTI E % SU TOTALE DIPENDENTI)



DIPENDENTI PER NAZIONALITÀ (VALORI ASSOLUTI E % SU TOTALE DIPENDENTI)



Gli occupati

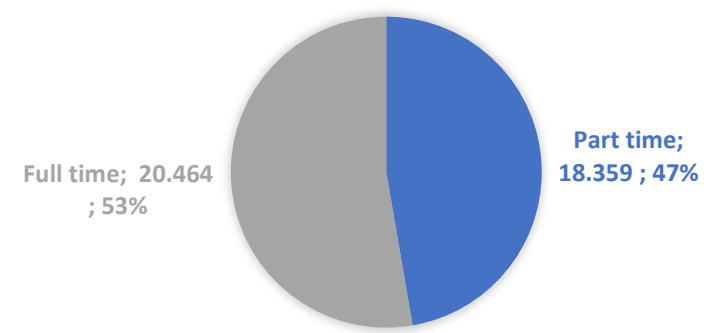
Fonte: INPS, 2022

Quasi il 60% dei dipendenti (23.133) ha meno di 40 anni. Il 37,6% (14.580) ha meno di 30 anni.

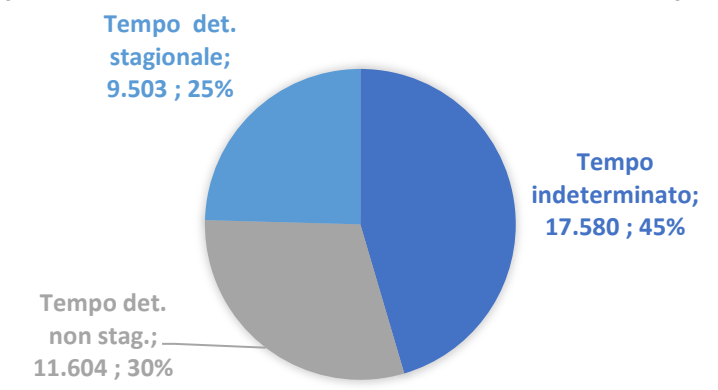
Il 51,1% degli occupati con rapporto di lavoro dipendente (19.857) è donna. Il 31,6% dei dipendenti (12.263) è straniero.

Dipendenti per categoria (valori assoluti e % su totale dipendenti)		
apprendisti	3.450	8,9%
dirigenti	7	0,0%
impiegati	2.925	7,5%
operai	32.362	83,4%
quadri	76	0,2%

DIPENDENTI PER TIPOLOGIA DI ORARIO DI LAVORO (VALORI ASSOLUTI E % SU TOT. DIPENDENTI)



DIPENDENTI PER DURATA DEL CONTRATTO (VALORI ASSOLUTI E % SU TOT. DIPENDENTI)



Tipologie contrattuali

Fonte: INPS, 2022

La grande maggioranza (83,4%) dei dipendenti da aziende del settore turismo in Liguria ha la qualifica di operaio. Gli impiegati rappresentano il 7,5% dei dipendenti (2.925), mentre gli apprendisti sono 3.450, pari all'8,9% del totale. Dirigenti (7) e quadri (76) rappresentano, insieme, lo 0,2% del totale.

Il 47,3% dei dipendenti (18.359) ha un contratto di lavoro a tempo parziale. I contratti a tempo determinato stipulati per ragioni di stagionalità (9.503) rappresentano il 24,5% del totale, mentre quelli non stagionali (11.604) sono il 29,9%.

Occupazione dipendente per comparti e totale

(valori mensili e media annua)

	gennaio	febbraio	marzo	aprile	maggio	giugno	luglio	agosto	settembre	ottobre	novembre	dicembre	media
servizi ricettivi	5.168	4.781	6.493	9.203	10.100	11.665	12.195	12.169	11.671	8.874	5.233	4.967	8.543
pp.ee.	21.366	21.066	23.501	29.112	32.251	37.707	39.418	39.174	35.788	27.176	23.594	23.065	29.435
interm.	665	660	698	763	804	855	867	883	873	863	810	744	790
stab. termali	33	35	31	28	22	20	19	20	17	15	16	16	23
parchi divert.	15	14	15	21	27	62	68	70	62	9	11	9	32
totale	27.247	26.556	30.738	39.127	43.204	50.309	52.567	52.316	48.411	36.937	29.664	28.801	38.823

Occupati per comparto di attività

Fonte: INPS, 2022

Il 75,8% dell'occupazione dipendente media annua nel settore turismo in Liguria è concentrata nel comparto dei pubblici esercizi. I servizi ricettivi occupano il 22% dei dipendenti. Contenuto è il contributo dell'intermediazione (2%), degli stabilimenti termali (0,1%) e dei parchi divertimento (0,1%).

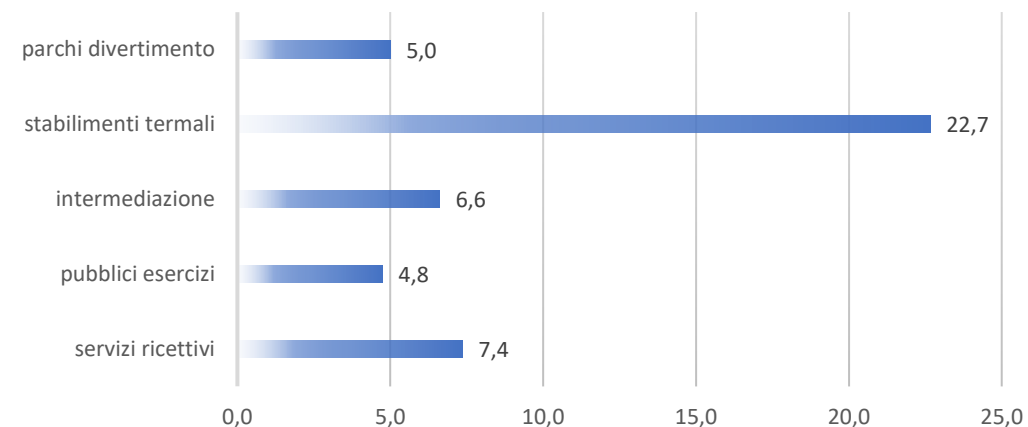
Gli effetti della pandemia hanno accentuato la stagionalità e creato una forte disparità negli esercizi ricettivi: se nel 2019 la differenza tra valore di occupazione minimo e massimo era del 227%, nel 2020 è diventato del 475%, per poi calare leggermente al 406% nel 2021. Nel 2022 tale valore si è attestato sul 255%.

Aziende con dipendenti per comparti e totali

(valori mensili e media annua)

	gennaio	febbraio	marzo	aprile	maggio	giugno	luglio	agosto	settembre	ottobre	novembre	dicembre	media
servizi ricettivi	840	804	956	1.239	1.292	1.379	1.395	1.397	1.384	1.162	847	821	1.126
pp.ee.	5.218	5.095	5.505	6.282	6.604	7.016	7.095	7.102	6.955	5.947	5.319	5.255	6.116
interm.	110	103	107	116	124	126	126	127	126	124	121	121	119
stab. termali	1	1	1	1	1	1	1	1	1	1	1	1	1
parchi divert.	5	5	5	6	6	7	7	7	7	5	5	5	6
totale	6.174	6.008	6.574	7.644	8.027	8.529	8.624	8.634	8.473	7.239	6.293	6.203	7.369

MEDIA DEI DIPENDENTI PER AZIENDA (VALORI ASSOLUTI)



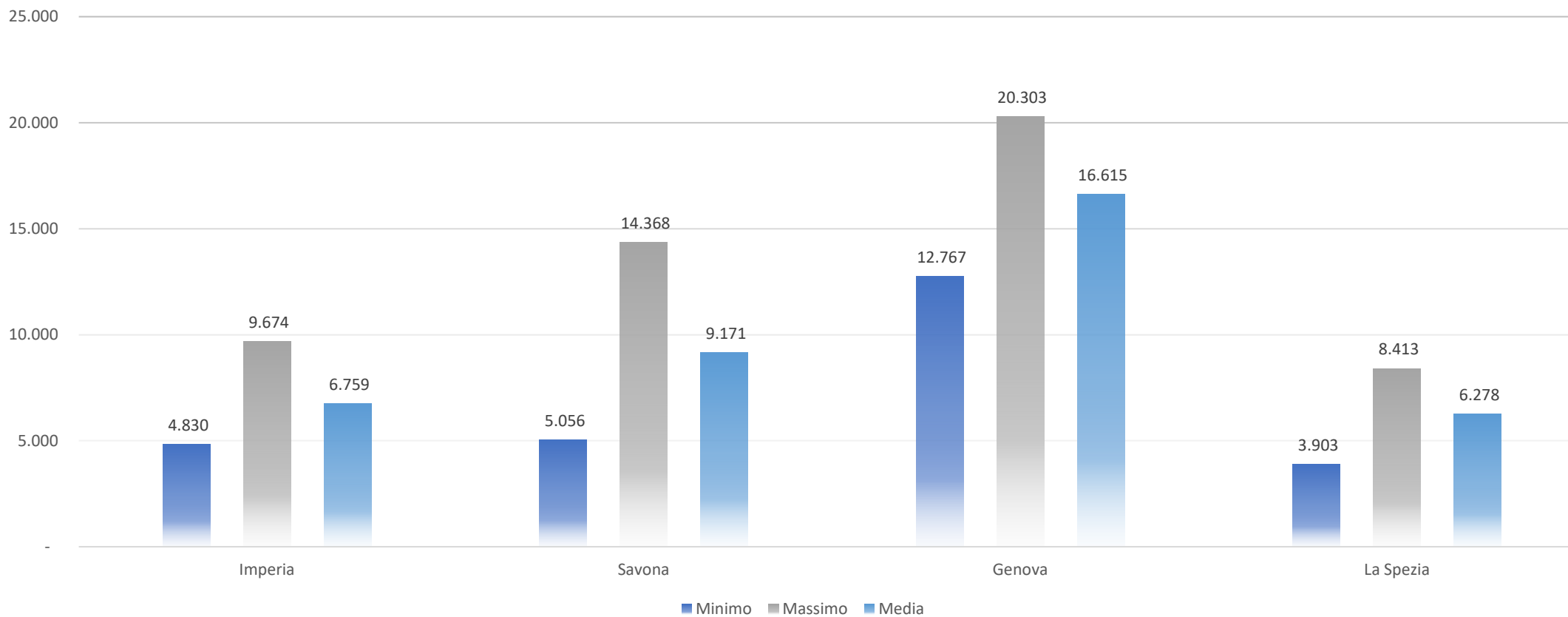
Aziende per comparto di attività

Fonte: INPS, 2022

Nel settore turismo in Liguria l'83% delle imprese con dipendenti è un pubblico esercizio. Le imprese esercenti servizi ricettivi rappresentano il 15,3% del totale. Agenzie di viaggio, stabilimenti termali e parchi divertimento rappresentano rispettivamente l'1,6%, lo 0,01% e lo 0,1% del totale delle aziende con dipendenti.

A fronte di una media settoriale di 5,2 dipendenti per azienda, il comparto con la dimensione occupazionale media maggiore è quello degli stabilimenti termali (22,7 dipendenti per azienda), seguiti dai servizi ricettivi (7,4), dall'intermediazione (6,6), dai parchi divertimento (5) e dai pubblici esercizi (4,8).

DIPENDENTI PER PROVINCIA (VALORI ASSOLUTI)



Occupazione per provincia

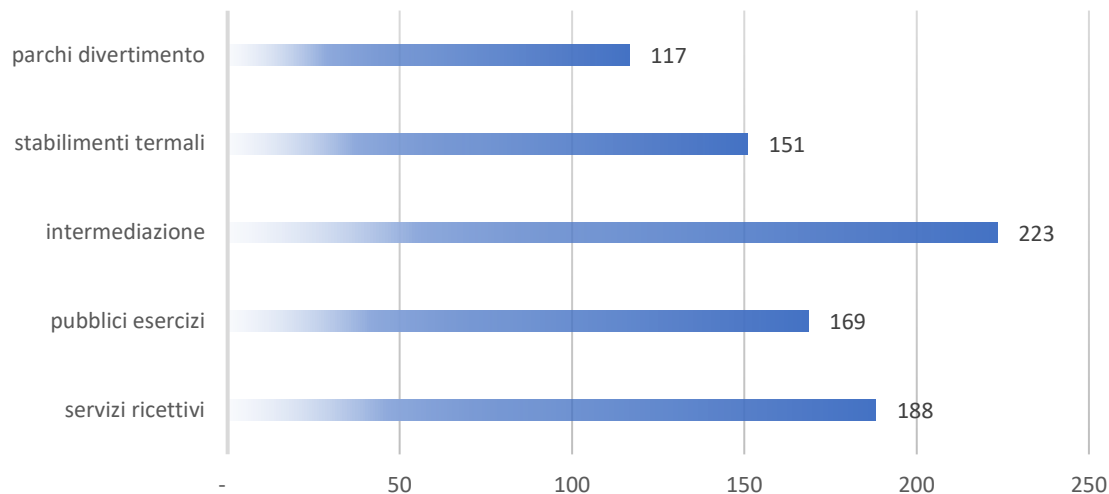
Fonte: INPS, 2022

La provincia che fa registrare il dato medio maggiore in termini occupazionali è quella di Genova (16.615), seguita da Savona (9.171), Imperia (6.759) e La Spezia (6.278).

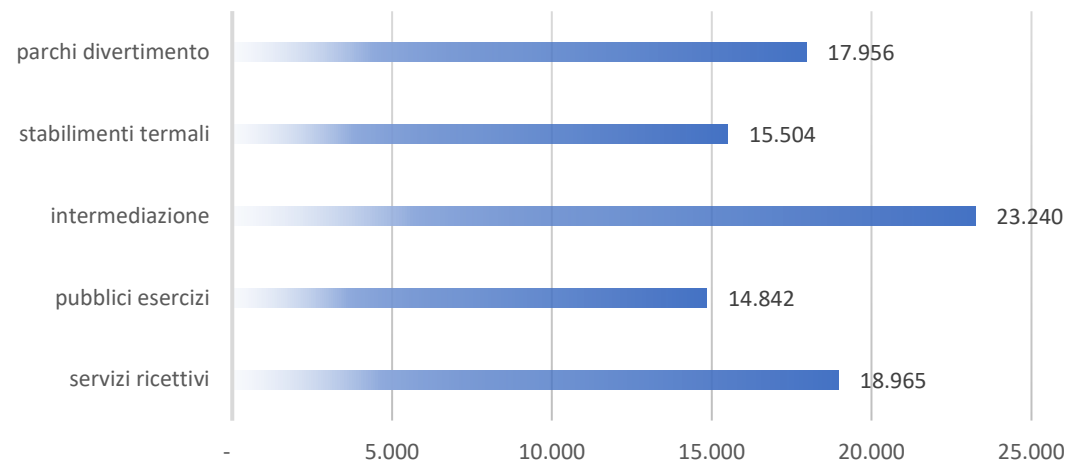
Il valore massimo dell'occupazione è relativo alla provincia di Genova (20.303), seguita da Savona (14.368).

Variazioni accentuate dal valore medio testimoniano una stagionalità che si rileva nei dati relativi alle province di Savona e Genova.

GIORNATE RETRIBUITE (VALORI ASSOLUTI)



RETRIBUZIONE MEDIA ANNUA STANDARDIZZATA (BASE 100 = COMPARTO CON MAGGIOR NUMERO DI GIORNATE RETRIBUITE)



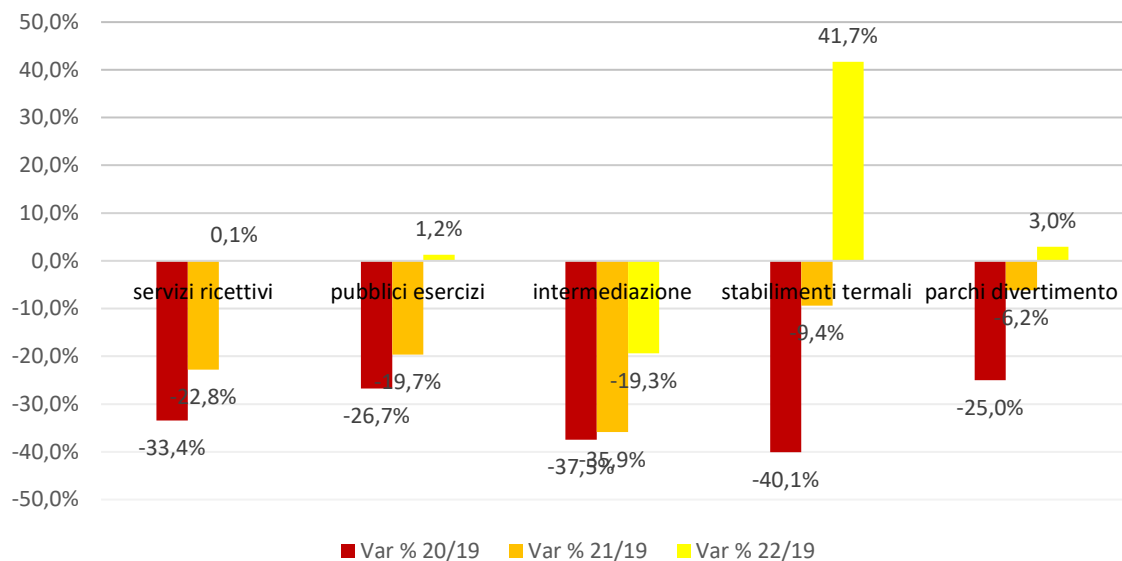
Retribuzioni dei dipendenti a tempo pieno

Fonte: INPS, 2022

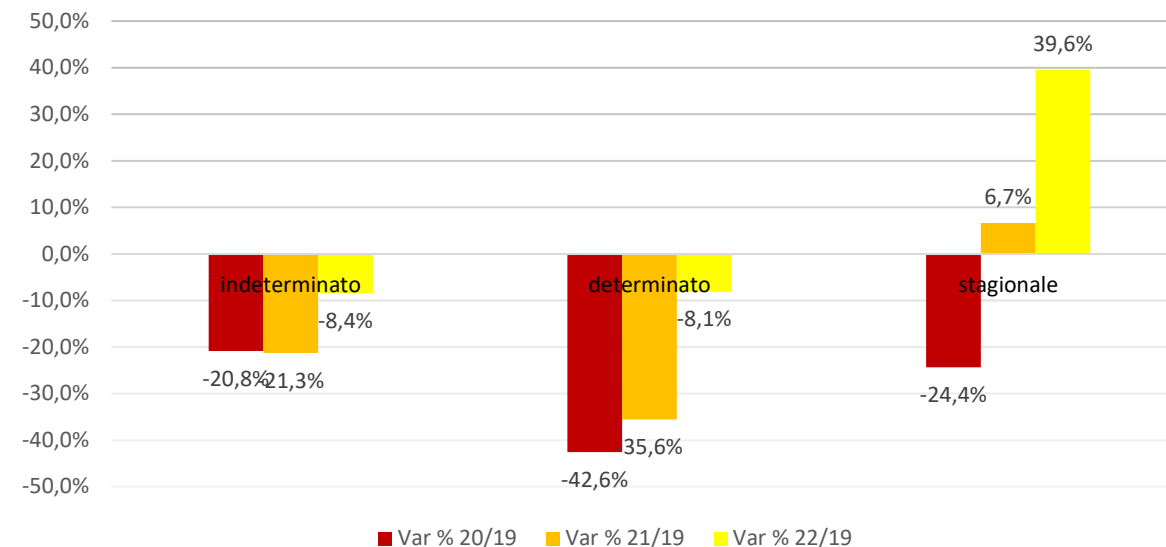
Il maggior numero di giornate retribuite nel 2022 è stato nell'intermediazione (223), seguita dai servizi ricettivi (188), dai pubblici esercizi (169) e dagli stabilimenti termali (151). Infine troviamo i parchi divertimento con 117 giornate retribuite.

Per quanto riguarda la retribuzione media annua standardizzata, il valore più alto riguarda l'intermediazione (€ 23.240), seguita dai servizi ricettivi (€ 18.965), dai parchi divertimento (€ 17.956), dagli stabilimenti termali (€ 15.504) e dai pubblici esercizi (€ 14.842).

VARIAZIONE DIPENDENTI PER COMPARTO



VARIAZIONE DIPENDENTI PER DURATA CONTRATTO



Conseguenze pandemia

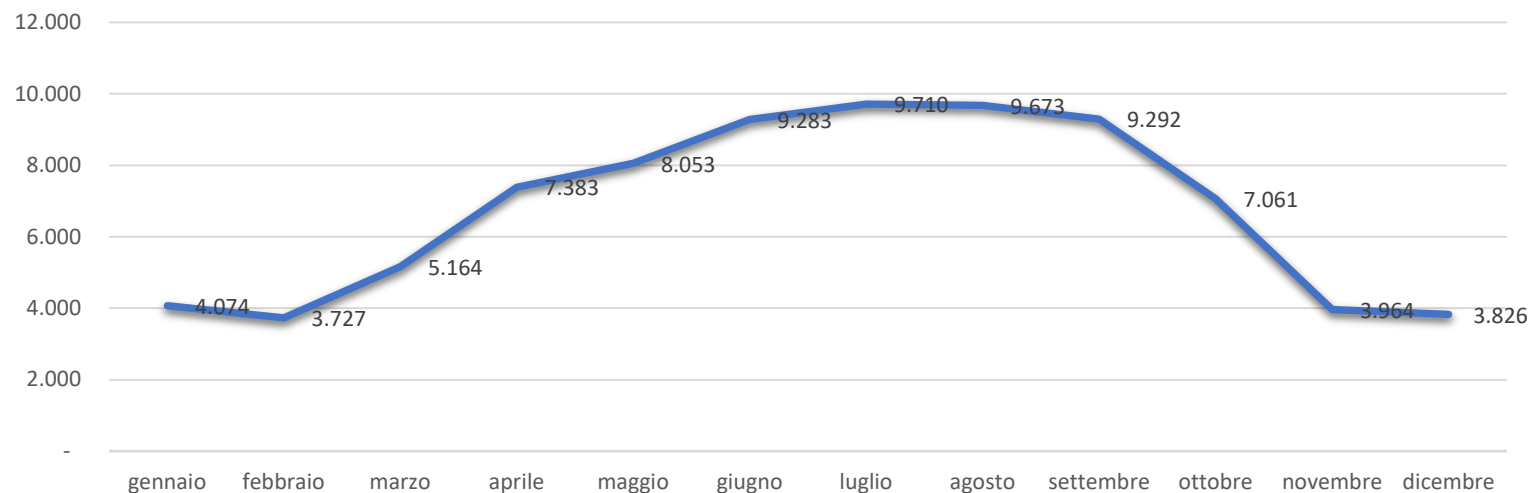
Fonte: INPS

L'occupazione in generale è tornata ai livelli pre-covid. L'unico settore ancora lontano da questo traguardo è quello dell'intermediazione.

Se si analizza, invece, la durata del contratto, si è ricorso al lavoro stagionale per far fronte alla domanda turistica.

Consistenza			
	minimo	massimo	media
dipendenti	3.727	9.710	6.768
aziende	525	859	707
dipendenti per azienda	7,1	11,3	9,3

Dipendenti per mese



Focus alberghi – stagionalità

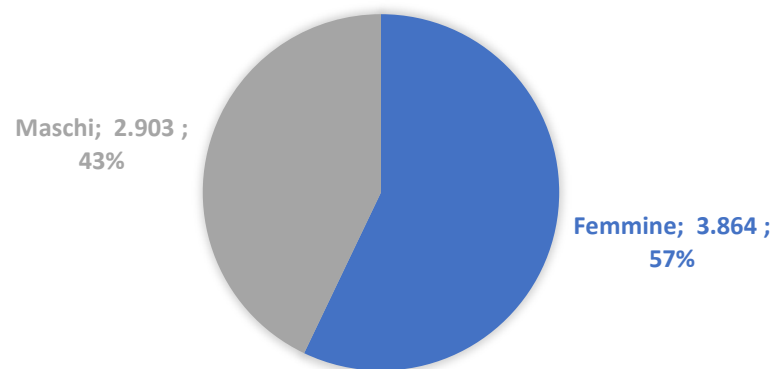
Fonte: INPS, 2022

In Liguria nell'anno 2022 hanno operato in media 707 imprese alberghiere con dipendenti. I lavoratori dipendenti sono stati, in media, 6.768.

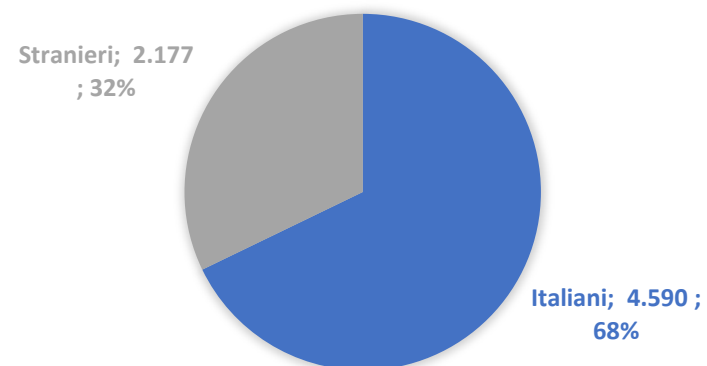
I valori massimi e minimi di occupazione sono luglio e febbraio, rispettivamente con 9.710 e 3.727 dipendenti.

Dipendenti per classi di età (valori assoluti e % su totale dipendenti)						
età	<20	20-30	30-40	40-50	50-60	>60
dipendenti	257	1.274	1.338	1.632	1.689	576
valore %	3,8%	18,8%	19,8%	24,1%	25,0%	8,5%

DIPENDENTI PER GENERE
(VALORI ASSOLUTI E % SU TOTALE DIPENDENTI)



DIPENDENTI PER NAZIONALITÀ
(VALORI ASSOLUTI E % SU TOTALE DIPENDENTI)



Focus alberghi – occupati

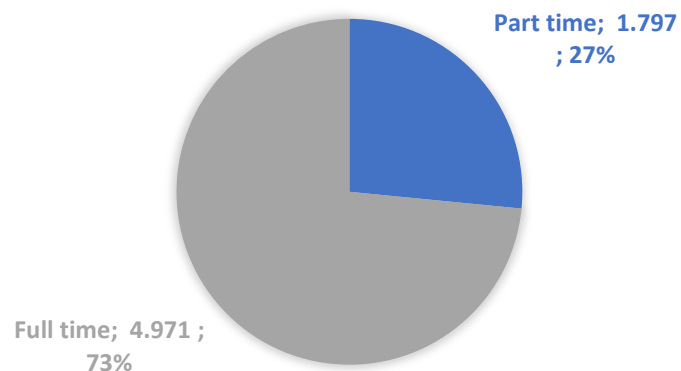
Fonte: INPS, 2022

Quasi la metà dei dipendenti (42,4%, 2.869) ha meno di 40 anni. Il 22,6% (1.531) ha meno di 30 anni.

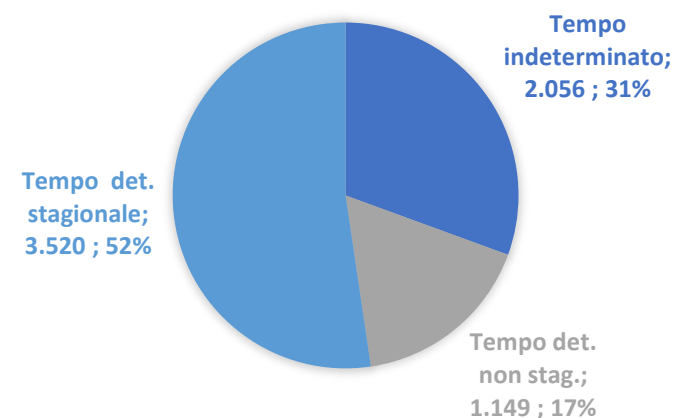
La maggioranza degli impiegati è donna (57,1%, 3.864).
Il 32,2% dei dipendenti (2.177) è straniero.

Dipendenti per categoria (valori assoluti e % su totale dipendenti)		
apprendisti	300	4,4%
dirigenti	2	0,0%
impiegati	1.060	15,7%
operai	5.366	79,3%
quadri	40	0,6%

DIPENDENTI PER TIPOLOGIA DI ORARIO DI LAVORO (VALORI ASSOLUTI E % SU TOT. DIPENDENTI)



DIPENDENTI PER DURATA DEL CONTRATTO (VALORI ASSOLUTI E % SU TOT. DIPENDENTI)



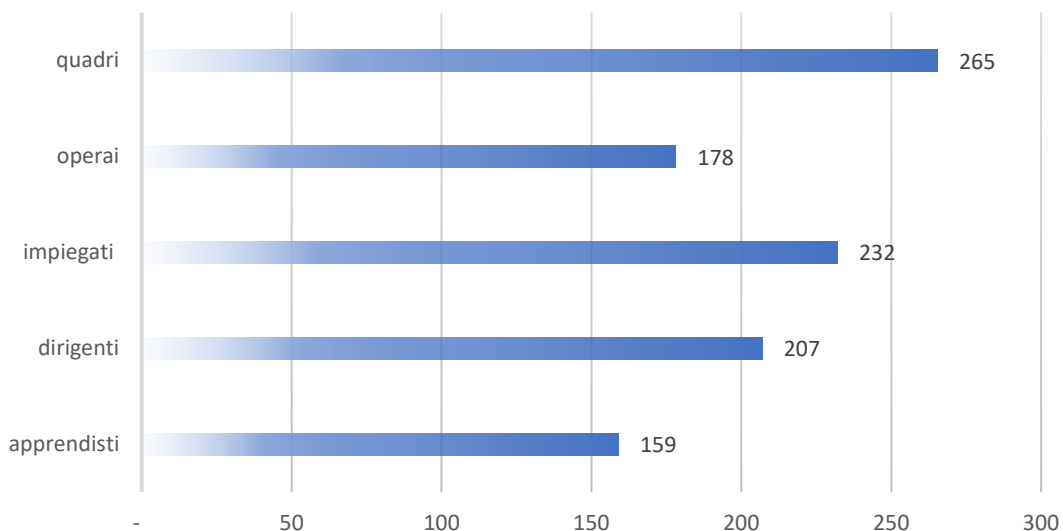
Focus alberghi – tipologie contrattuali

Fonte: INPS, 2022

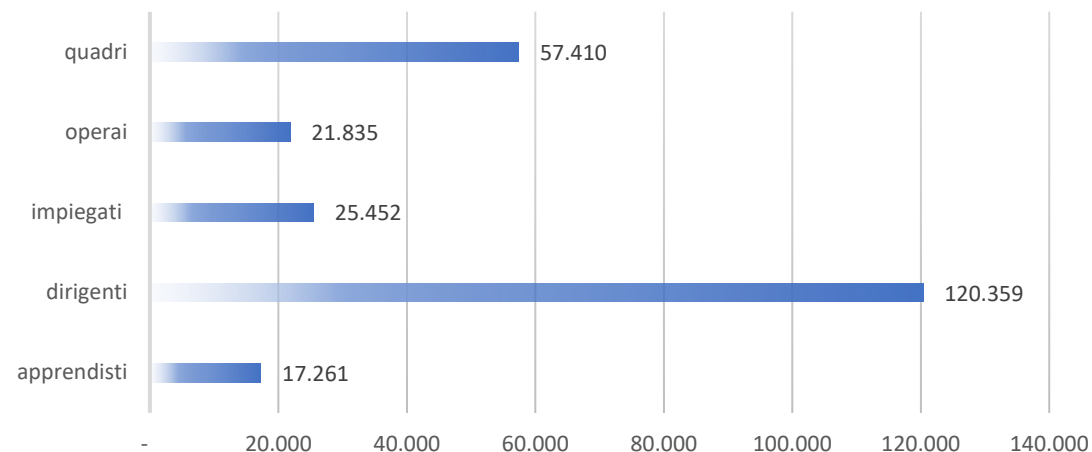
La grande maggioranza (79,3%) dei dipendenti da aziende del settore alberghiero ha la qualifica di operaio. Gli impiegati rappresentano il 15,7% dei dipendenti (1.060), mentre gli apprendisti sono 300, pari al 4,4% del totale. I quadri (40) e i dirigenti (2) rappresentano insieme lo 0,6% del totale.

Il 26,6% dei dipendenti (1.797) ha un contratto di lavoro a tempo parziale. I contratti a tempo determinato stipulati per ragioni di stagionalità (3.520) rappresentano il 52%, mentre quelli non stagionali (1.149) sono il 17%.

GIORNATE RETRIBUITE (VALORI ASSOLUTI)



RETRIBUZIONE MEDIA ANNUA STANDARDIZZATA (BASE 100 = CATEGORIA CON MAGGIOR NUMERO DI GIORNATE RETRIBUITE)



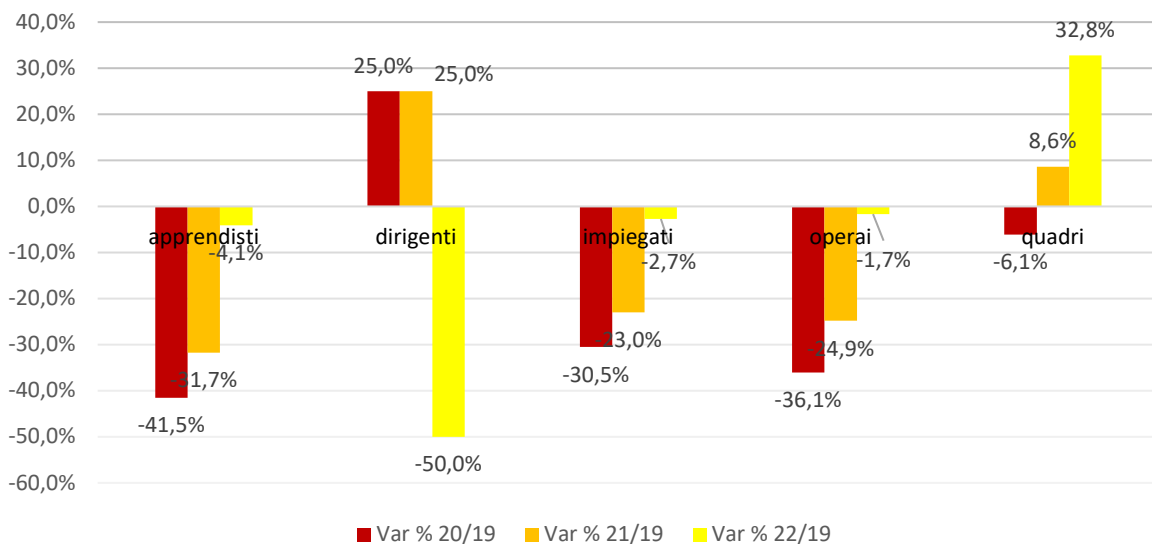
Focus alberghi - retribuzioni dei dipendenti a tempo pieno

Fonte: INPS, 2022

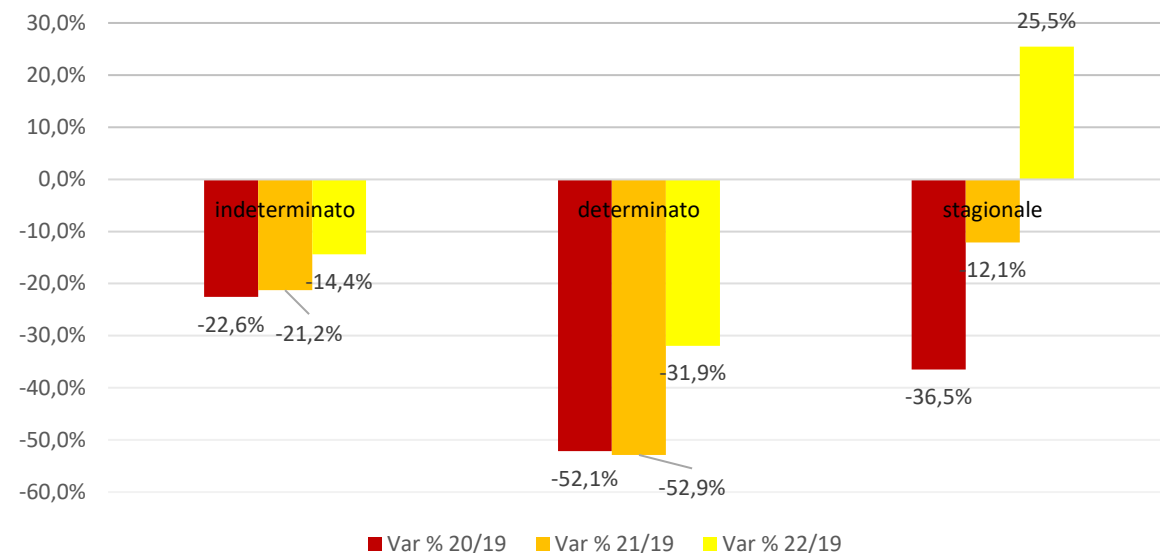
Il maggior numero di giornate retribuite lo troviamo tra i quadri (265), seguiti dagli impiegati (232), dai dirigenti (207), dagli operai (178) e dagli apprendisti con 159 giornate retribuite.

Per quanto riguarda la retribuzione media annua standardizzata, il valore più alto riguarda i dirigenti (€ 120.359), seguiti dai quadri (€ 57.410), dagli impiegati (€ 25.452), dagli operai (€ 21.835) e dagli apprendisti (€ 17.261).

VARIAZIONE DIPENDENTI PER CATEGORIA



VARIAZIONE DIPENDENTI PER DURATA CONTRATTO



Focus alberghi – conseguenze pandemia

Fonte: INPS

L'occupazione nel settore alberghiero è ancora al di sotto dei livelli pre-covid, anche se di poco.

Se si analizza, invece, la durata del contratto, anche in questo caso si è ricorso al lavoro stagionale per far fronte alla domanda turistica.