



Elaborazioni a cura del Centro Studi Federalberghi

Focus Liguria

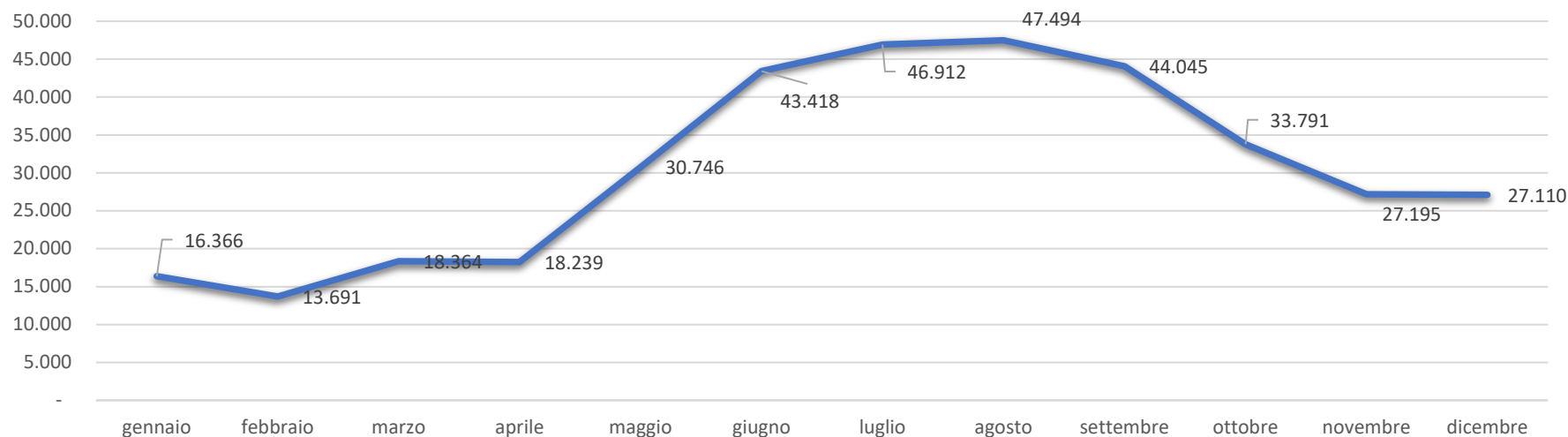
Osservatorio sul mercato del lavoro nel turismo XIV Rapporto

In collaborazione con



Consistenza			
	minimo	massimo	media
dipendenti	13.691	47.494	30.614
aziende	3.915	8.433	6.512
dipendenti per azienda	3,5	5,6	4,5

Dipendenti per mese



Mercato del lavoro

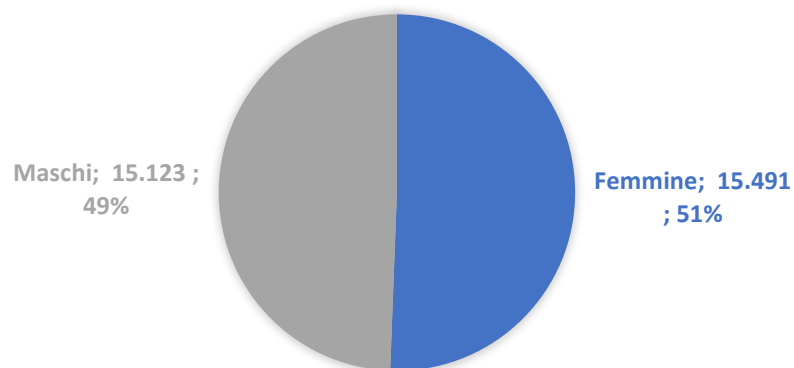
Fonte: INPS, 2021

In Liguria nell'anno 2021 hanno operato in media 6.512 imprese turistiche. I lavoratori dipendenti sono stati, in media, 30.614.

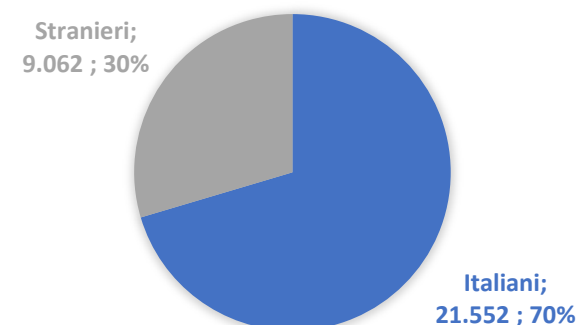
I valori massimi e minimi di occupazione sono agosto e febbraio, ma non hanno ancora recuperato i livelli pre-covid: nel 2019 ad agosto venivano occupati 50.349 dipendenti, a febbraio 28.019.

Dipendenti per classi di età (valori assoluti e % su totale dipendenti)						
età	<20	20-30	30-40	40-50	50-60	>60
dipendenti	2.019	9.443	6.755	6.020	4.927	1.450
valore %	6,6%	30,8%	22,1%	19,7%	16,1%	4,7%

DIPENDENTI PER GENERE
(VALORI ASSOLUTI E % SU TOTALE DIPENDENTI)



DIPENDENTI PER NAZIONALITÀ
(VALORI ASSOLUTI E % SU TOTALE DIPENDENTI)



Gli occupati

Fonte: INPS, 2021

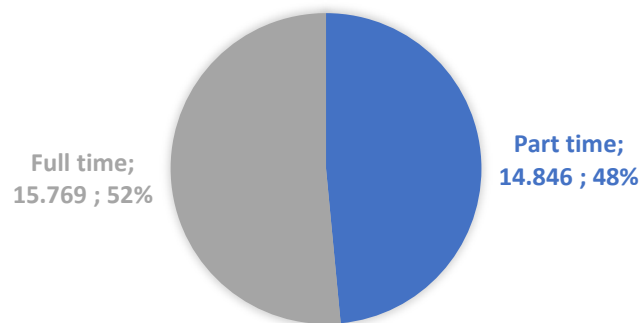
Quasi il 60% dei dipendenti (18.217) ha meno di 40 anni. Il 37,4% (11.463) ha meno di 30 anni.

Il 50,6% degli occupati con rapporto di lavoro dipendente (15.491) è donna.

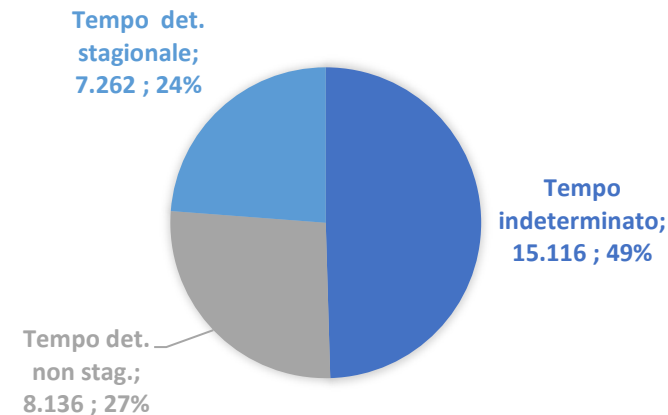
Il 29,6% dei dipendenti (9.062) è straniero.

Dipendenti per categoria (valori assoluti e % su totale dipendenti)		
apprendisti	2.915	9,5%
dirigenti	13	0,0%
impiegati	2.440	8,0%
operai	25.186	82,3%
quadri	59	0,2%

DIPENDENTI PER TIPOLOGIA DI ORARIO DI LAVORO
(VALORI ASSOLUTI E % SU TOT. DIPENDENTI)



DIPENDENTI PER DURATA DEL CONTRATTO
(VALORI ASSOLUTI E % SU TOT. DIPENDENTI)



Tipologie contrattuali

Fonte: INPS, 2021

La grande maggioranza (82,3%) dei dipendenti da aziende del settore turismo in Liguria ha la qualifica di operaio. Gli impiegati rappresentano l'8% dei dipendenti (2.440), mentre gli apprendisti sono 2.915, pari al 9,5% del totale. Dirigenti (13) e quadri (59) rappresentano, insieme, lo 0,2% del totale.

Il 48,5% dei dipendenti (14.846) ha un contratto di lavoro a tempo parziale. I contratti a tempo determinato stipulati per ragioni di stagionalità (7.262) rappresentano il 23,7% del totale, mentre quelli non stagionali (8.136) sono il 26,6%.

Occupazione dipendente per comparti e totale

(valori mensili e media annua)

	gennaio	febbraio	marzo	aprile	maggio	giugno	luglio	agosto	settembre	ottobre	novembre	dicembre	media
servizi ricettivi	2.837	2.713	3.473	3.620	7.064	9.932	10.807	11.004	10.476	7.722	4.544	4.863	6.588
pp.ee.	12.869	10.542	14.194	13.996	23.084	32.762	35.363	35.732	32.827	25.376	21.948	21.559	23.354
interm.	637	425	675	592	574	660	666	679	665	663	662	643	628
stab. termali	14	3	13	14	3	12	15	15	15	14	24	32	15
parchi divert.	9	8	9	17	21	52	61	64	62	16	17	13	29
totale	16.366	13.691	18.364	18.239	30.746	43.418	46.912	47.494	44.045	33.791	27.195	27.110	30.614

Occupati per comparto di attività

Fonte: INPS, 2021

Il 76,3% dell'occupazione dipendente media annua nel settore turismo in Liguria è concentrata nel comparto dei pubblici esercizi. I servizi ricettivi occupano il 21,5% dei dipendenti. Contenuto è il contributo dell'intermediazione (2,1%), degli stabilimenti termali (0,05%) e dei parchi divertimento (0,1%).

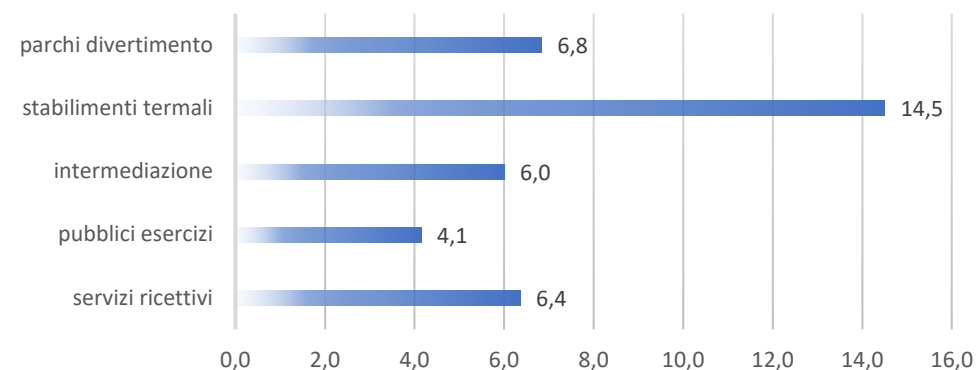
Gli effetti della pandemia hanno accentuato la stagionalità e creato una forte disparità negli esercizi ricettivi: se nel 2019 la differenza tra valore di occupazione minimo e massimo era del 227%, nel 2020 è diventato del 475%, per poi calare leggermente al 406% nel 2021.

Aziende con dipendenti per comparti e totali

(valori mensili e media annua)

	gennaio	febbraio	marzo	aprile	maggio	giugno	luglio	agosto	settembre	ottobre	novembre	dicembre	media
servizi ricettivi	637	557	715	728	1.023	1.281	1.343	1.365	1.340	1.116	810	802	976
pp.ee.	3.947	3.276	4.275	4.314	5.655	6.714	6.903	6.950	6.829	5.917	5.233	5.095	5.426
interm.	112	78	121	103	91	113	111	113	105	104	105	100	105
stab. termali	1	1	1	1	1	1	1	1	1	1	1	1	1
parchi divert.	3	3	3	4	4	5	4	4	5	5	5	4	4
totale	4.700	3.915	5.115	5.150	6.774	8.114	8.362	8.433	8.280	7.143	6.154	6.002	6.512

MEDIA DEI DIPENDENTI PER AZIENDA (VALORI ASSOLUTI)



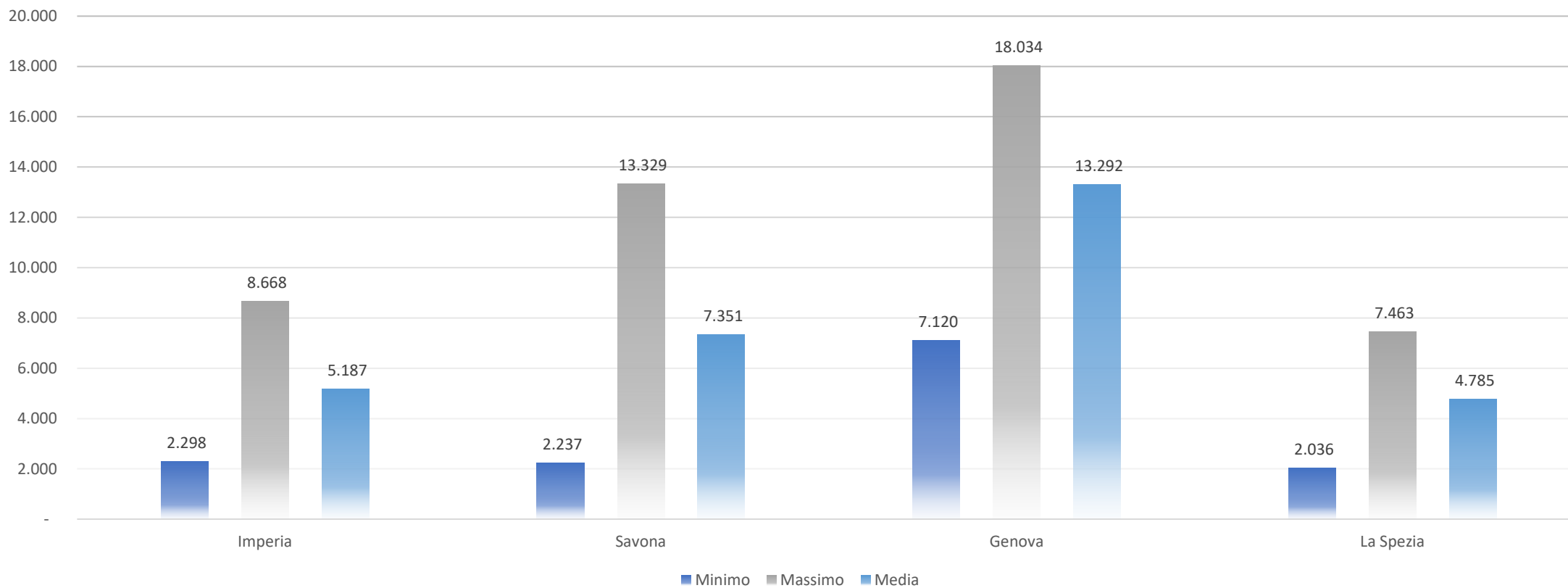
Aziende per comparto di attività

Fonte: INPS, 2021

Nel settore turismo in Liguria l'83,3% delle imprese con dipendenti è un pubblico esercizio. Le imprese esercenti servizi ricettivi rappresentano il 15% del totale. Agenzie di viaggio, stabilimenti termali e parchi divertimento rappresentano rispettivamente l'1,6%, lo 0,02% e lo 0,1% del totale delle aziende con dipendenti.

A fronte di una media settoriale di 4,5 dipendenti per azienda, il comparto con la dimensione occupazionale media maggiore è quello degli stabilimenti termali (14,5 dipendenti per azienda), seguiti dai parchi divertimento (6,8), dai servizi ricettivi (6,4), dall'intermediazione (6) e dai pubblici esercizi (4,1).

DIPENDENTI PER PROVINCIA (VALORI ASSOLUTI)



Occupazione per provincia

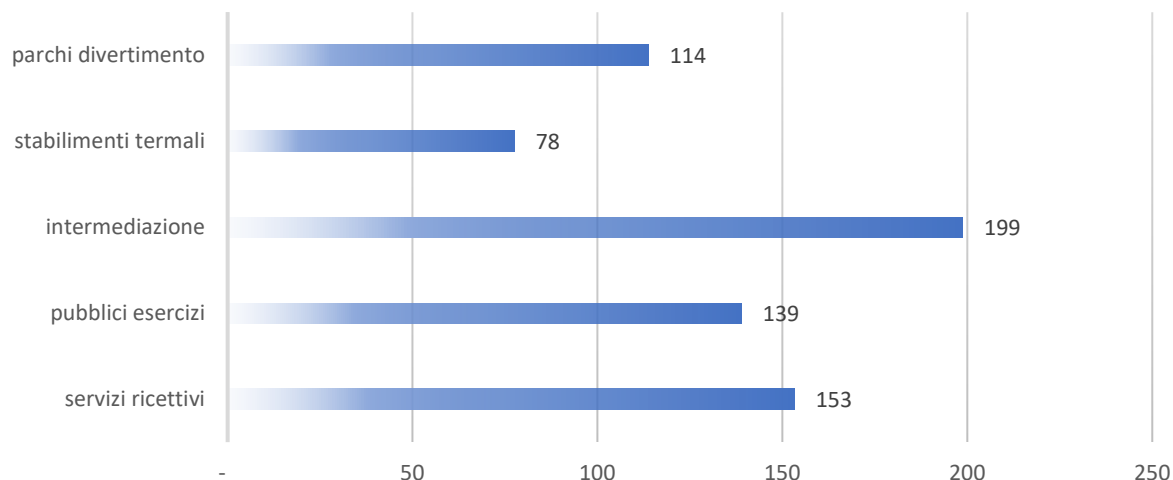
Fonte: INPS, 2021

La provincia che fa registrare il dato medio maggiore in termini occupazionali è quella di Genova (13.292), seguita da Savona (7.351), Imperia (5.187) e La Spezia (4.785).

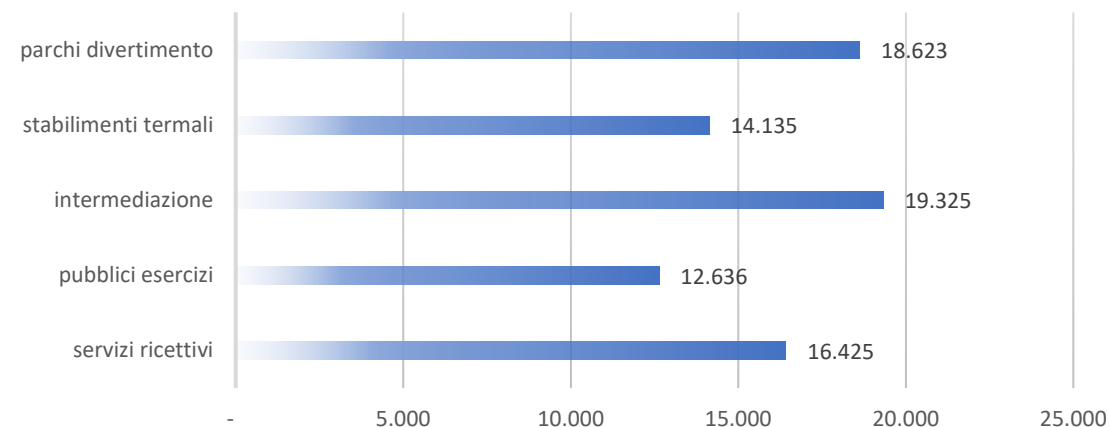
Il valore massimo dell'occupazione è relativo alla provincia di Genova (18.034), seguita da Savona (13.329).

Variazioni accentuate dal valore medio testimoniano una stagionalità che si rileva nei dati relativi alle province di Savona e Genova.

GIORNATE RETRIBUITE (VALORI ASSOLUTI)



RETRIBUZIONE MEDIA ANNUA STANDARDIZZATA (BASE 100 = COMPARTO CON MAGGIOR NUMERO DI GIORNATE RETRIBUITE)



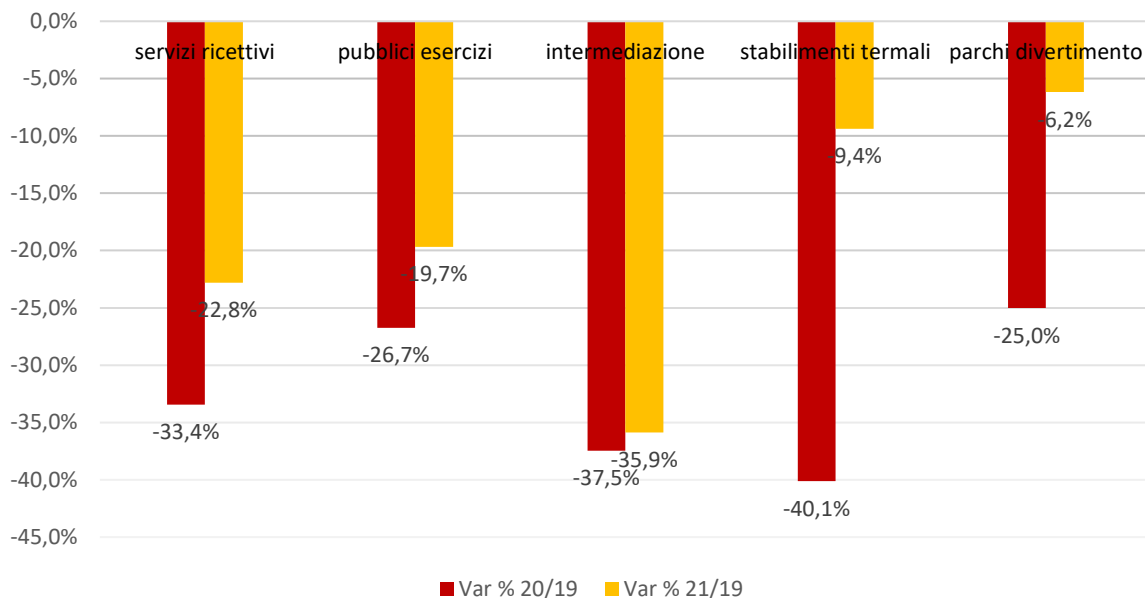
Retribuzioni dei dipendenti a tempo pieno

Fonte: INPS, 2021

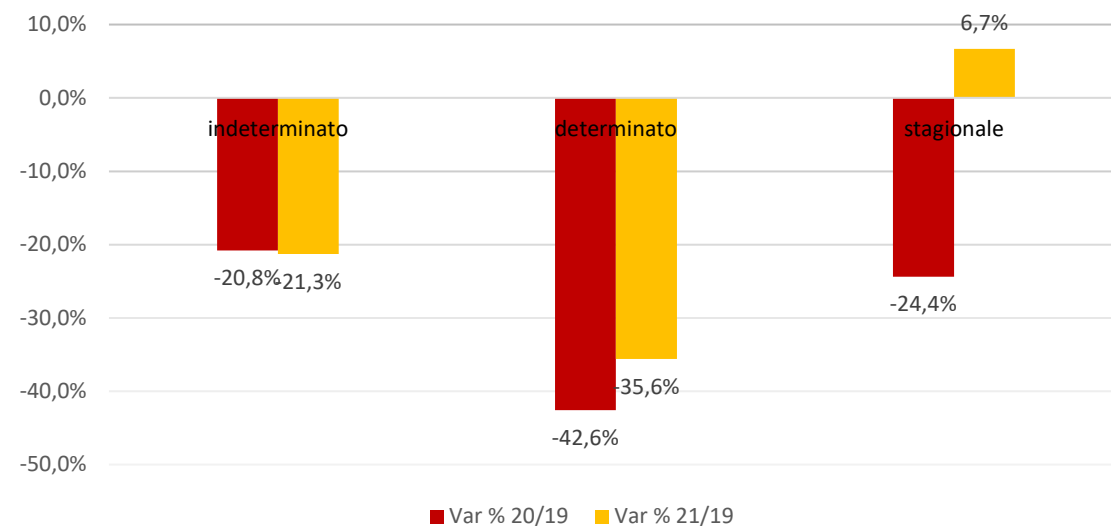
Il maggior numero di giornate retribuite nel 2021 è stato nell'intermediazione (199), seguita dai servizi ricettivi (153), dai pubblici esercizi (139) e dai parchi divertimento (114). Infine troviamo gli stabilimenti termali con 78 giornate retribuite.

Per quanto riguarda la retribuzione media annua standardizzata, il valore più alto riguarda l'intermediazione (€ 19.325), seguita dai parchi divertimento (€ 18.623), dai servizi ricettivi (€ 16.425), dagli stabilimenti termali (€ 14.135) e dai pubblici esercizi (€ 12.636).

VARIAZIONE DIPENDENTI PER COMPARTO



VARIAZIONE DIPENDENTI PER DURATA CONTRATTO



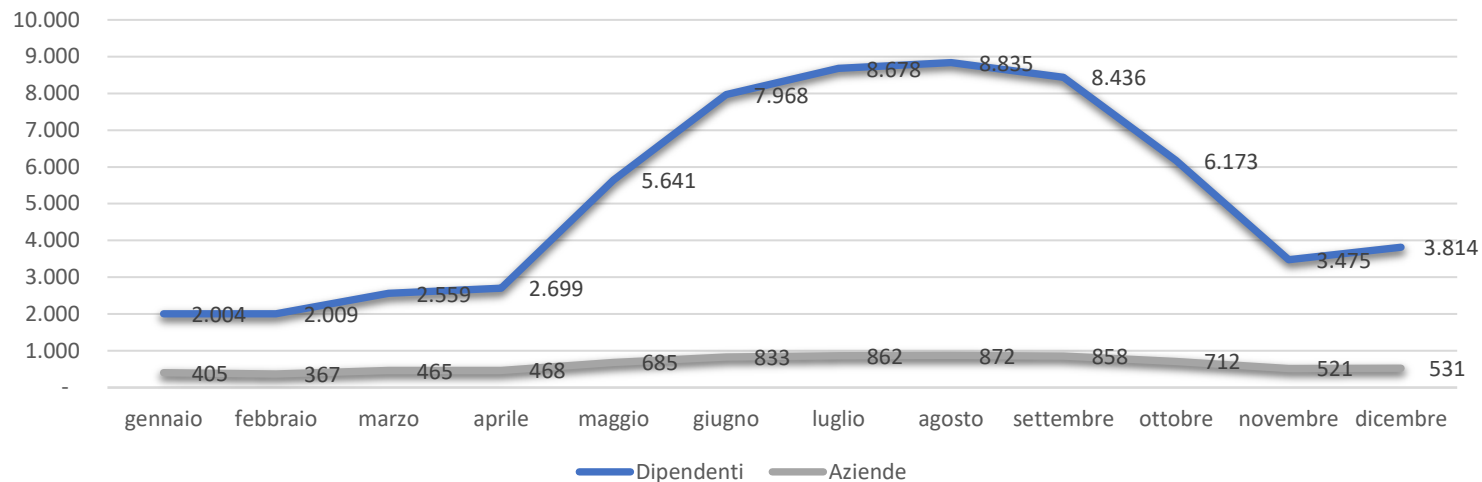
Conseguenze pandemia

Fonte: INPS

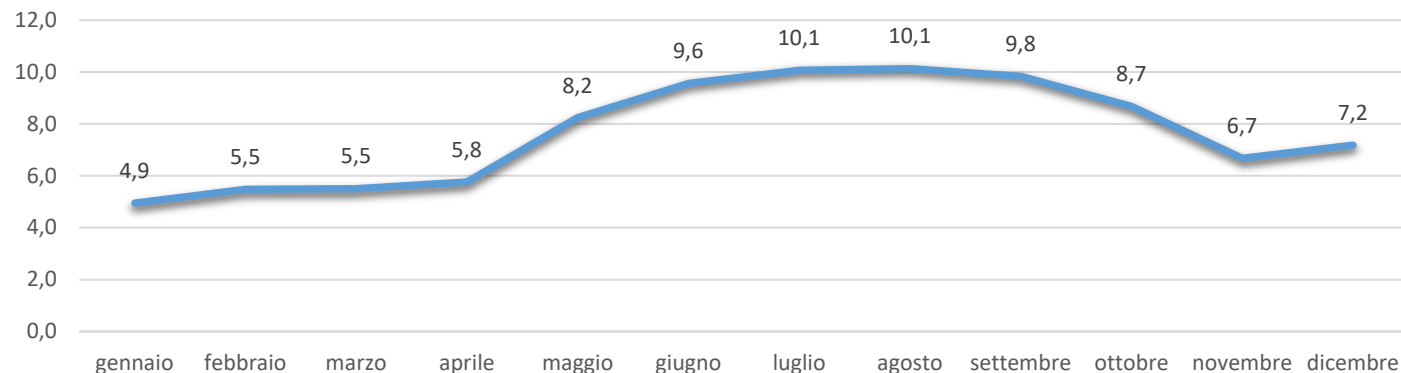
Anche se l'occupazione è leggermente aumentata nel 2021, rimane ancora al di sotto dei livelli pre-covid.

Se si analizza, invece, la durata del contratto, si è ricorso al lavoro stagionale per far fronte alla domanda turistica. I contratti a tempo indeterminato sono diminuiti ulteriormente.

Dipendenti e aziende per mese



Dimensione media per mese



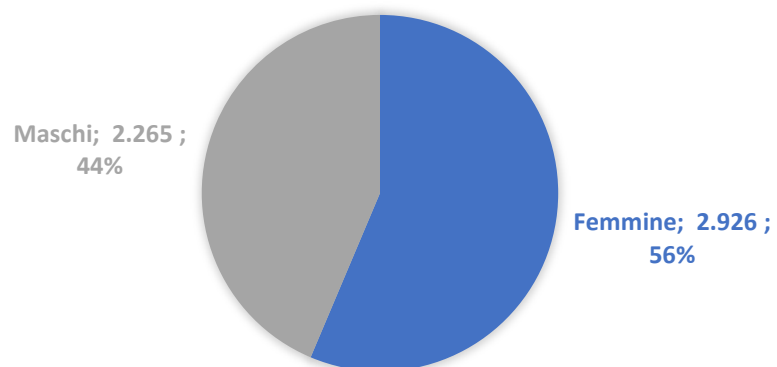
Focus alberghi – stagionalità

Fonte: INPS, 2021

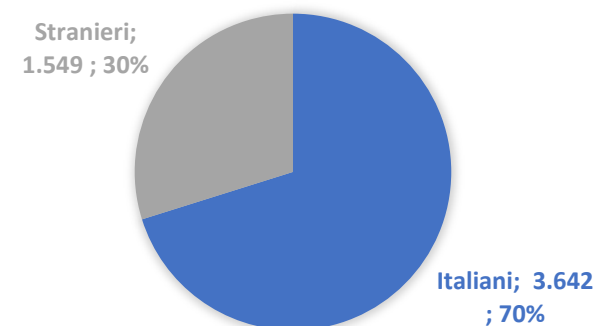
Anche nel solo settore alberghiero continuano le conseguenze della pandemia sulla stagionalità: i mesi di maggiore e minore occupazione sono agosto e gennaio con rispettivamente 8.835 e 2.004 dipendenti. Nel 2019 erano agosto e novembre con rispettivamente 9.566 e 3.987 dipendenti. Dal lato delle aziende, i mesi con maggiore e minore stagionalità sono agosto e febbraio con rispettivamente 872 e 367 aziende. La dimensione media risulta maggiore a luglio e agosto (10,1) e minima a gennaio (4,9). La media nell'anno, invece, è di 7,7 dipendenti per azienda.

Dipendenti per classi di età (valori assoluti e % su totale dipendenti)						
età	<20	20-30	30-40	40-50	50-60	>60
dipendenti	171	930	1.041	1.317	1.315	417
valore %	3,3%	17,9%	20,1%	25,4%	25,3%	8,0%

DIPENDENTI PER GENERE
(VALORI ASSOLUTI E % SU TOTALE DIPENDENTI)



DIPENDENTI PER NAZIONALITÀ
(VALORI ASSOLUTI E % SU TOTALE DIPENDENTI)



Focus alberghi – occupati

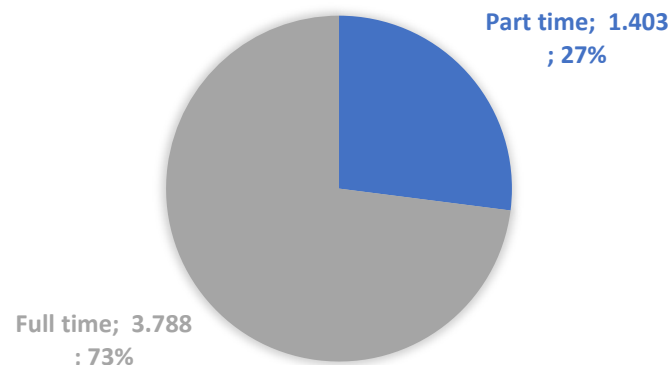
Fonte: INPS, 2021

Quasi la metà dei dipendenti (41,3%, 2.142) ha meno di 40 anni. Il 21,2% (1.101) ha meno di 30 anni.

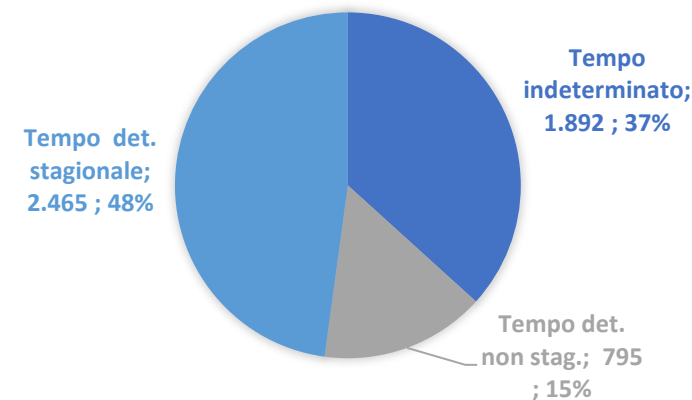
La maggioranza degli impiegati è donna (56,4%, 2.926). Il 29,8% dei dipendenti (1.549) è straniero.

Dipendenti per categoria (valori assoluti e % su totale dipendenti)		
apprendisti	214	4,1%
dirigenti	5	0,1%
impiegati	838	16,1%
operai	4.102	79,0%
quadri	33	0,6%

DIPENDENTI PER TIPOLOGIA DI ORARIO DI LAVORO (VALORI ASSOLUTI E % SU TOT. DIPENDENTI)



DIPENDENTI PER DURATA DEL CONTRATTO (VALORI ASSOLUTI E % SU TOT. DIPENDENTI)



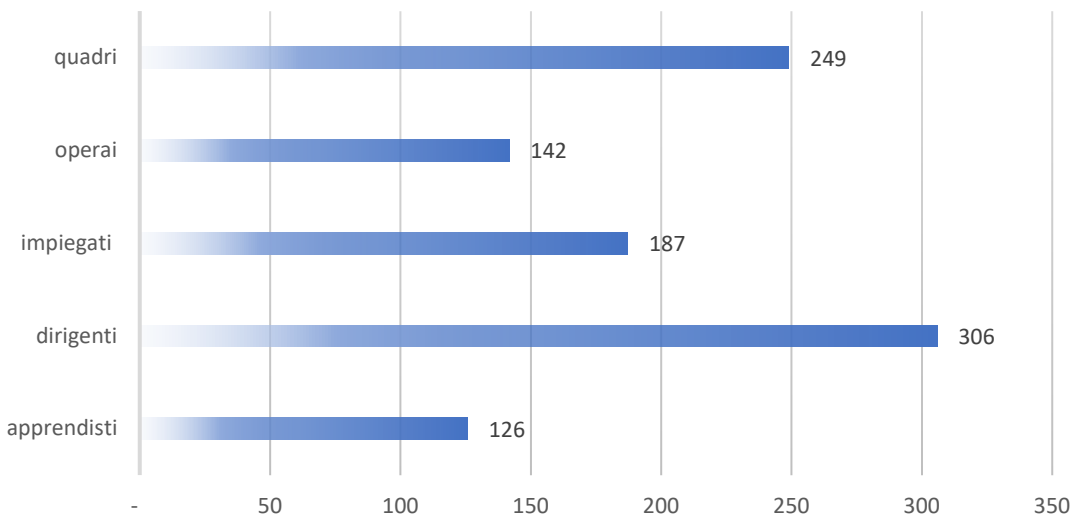
Focus alberghi – tipologie contrattuali

Fonte: INPS, 2021

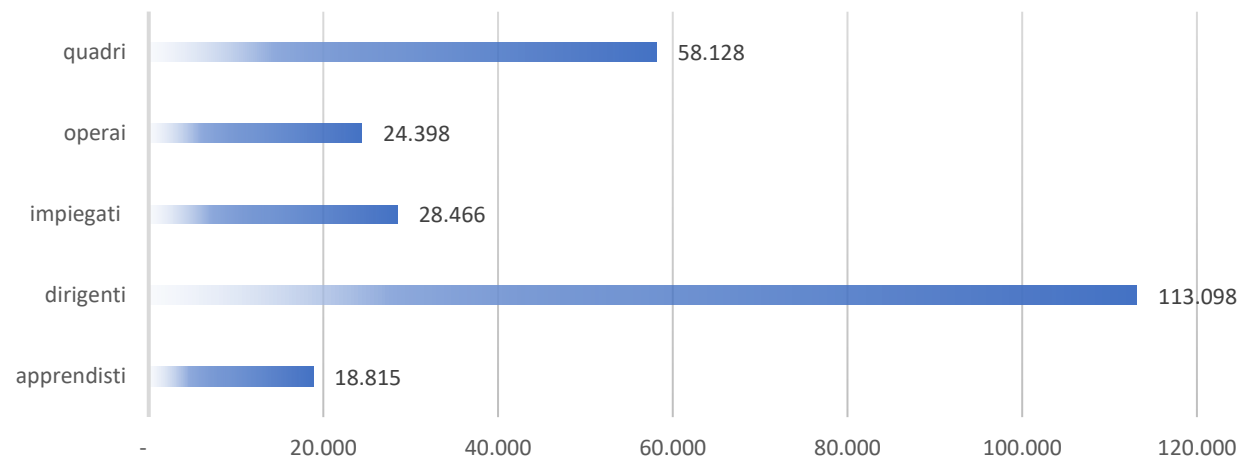
La grande maggioranza (79%) dei dipendenti da aziende del settore alberghiero ha la qualifica di operaio. Gli impiegati rappresentano il 16,1% dei dipendenti (838), mentre gli apprendisti sono 214, pari al 4,1% del totale. I quadri (33) e i dirigenti (5) rappresentano insieme lo 0,7% del totale.

Il 27% dei dipendenti (1.403) ha un contratto di lavoro a tempo parziale. I contratti a tempo determinato stipulati per ragioni di stagionalità (2.465) rappresentano il 47,5%, mentre quelli non stagionali (795) sono il 15,3%.

GIORNATE RETRIBUITE (VALORI ASSOLUTI)



RETRIBUZIONE MEDIA ANNUA STANDARDIZZATA (BASE 100 = CATEGORIA CON MAGGIOR NUMERO DI GIORNATE RETRIBUITE)



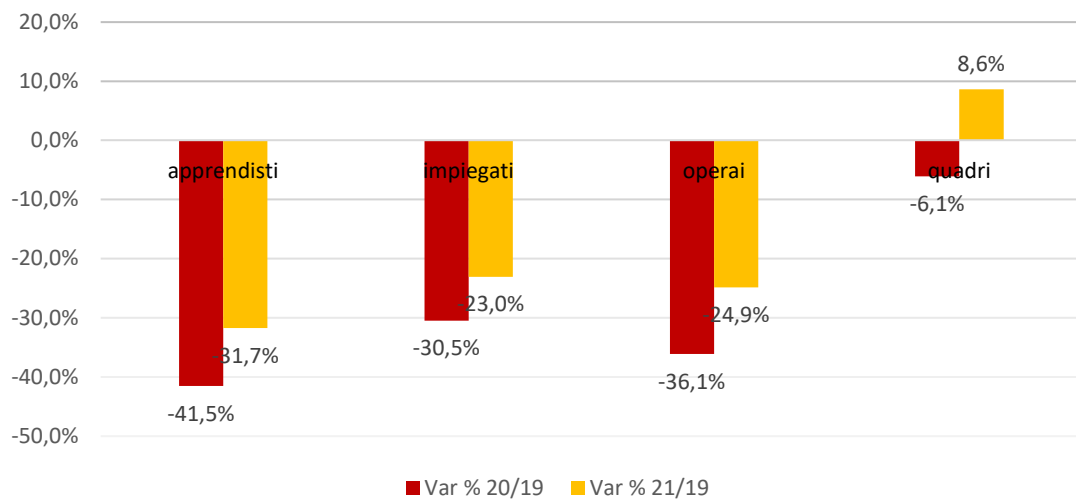
Focus alberghi - retribuzioni dei dipendenti a tempo pieno

Fonte: INPS, 2021

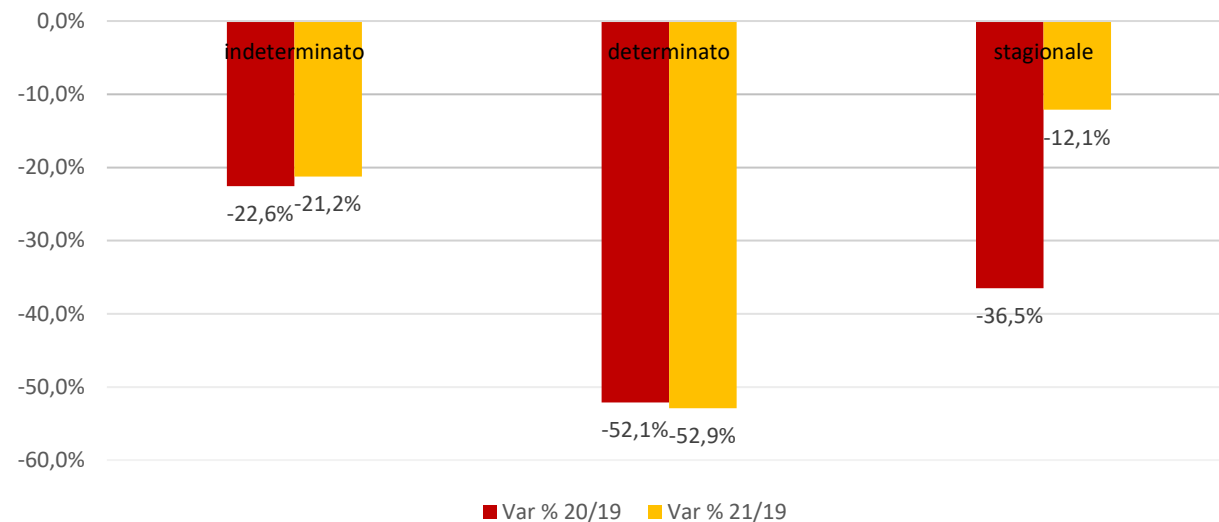
Il maggior numero di giornate retribuite lo troviamo tra i dirigenti (306), seguiti dai quadri (249), dagli impiegati (187), dagli operai (142) e dagli apprendisti con 126 giornate retribuite.

Per quanto riguarda la retribuzione media annua standardizzata, il valore più alto riguarda i dirigenti (€ 113.098), seguiti dai quadri (€ 58.128), dagli impiegati (€ 28.466), dagli operai (€ 24.398) e dagli apprendisti (€ 18.815).

VARIAZIONE DIPENDENTI PER CATEGORIA



VARIAZIONE DIPENDENTI PER DURATA CONTRATTO



Focus alberghi – conseguenze pandemia

Fonte: INPS

Anche il settore alberghiero, come il complesso del turismo, ha visto leggermente aumentare l'occupazione nel 2021, ma rimane ancora al di sotto dei livelli pre-covid.

Se si analizza la durata del contratto, rispetto al 2019, i contratti a tempo determinato sono ulteriormente diminuiti.