



Osservatorio sul mercato del lavoro nel turismo

XIII Rapporto

Elaborazioni a cura del Centro Studi Federalberghi

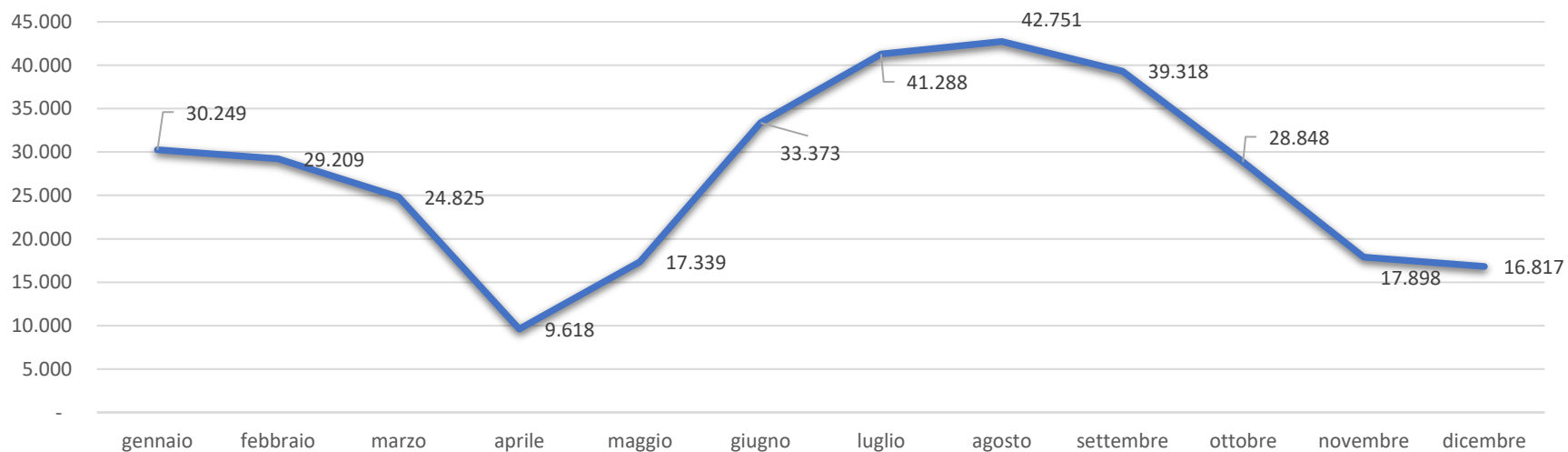
Focus
Liguria

In collaborazione con



Consistenza			
	minimo	massimo	media
dipendenti	9.618	42.751	27.628
aziende	2.959	8.190	6.255
dipendenti per azienda	3,3	5,2	4,3

Dipendenti per mese



Mercato del lavoro

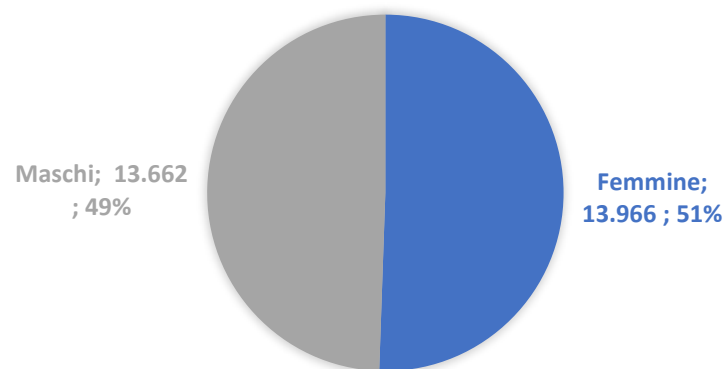
Fonte: INPS, 2020

In Liguria nell'anno 2020 hanno operato in media 6.255 imprese turistiche. I lavoratori dipendenti sono stati, in media, 27.628.

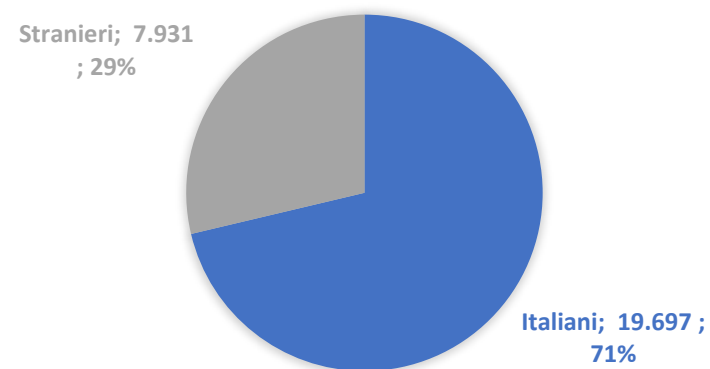
Il valore minimo dell'occupazione si registra nel mese di aprile (9.618), mentre nel 2019 era a febbraio e occupava 28.019 dipendenti. Nell'era pre-covid la punta massima si manifestava nel mese di agosto con 50.349 dipendenti. Nel 2020, invece, il maggior livello di occupazione è stato sempre nel mese di agosto, ma con oltre 7 mila dipendenti in meno.

Dipendenti per classi di età (valori assoluti e % su totale dipendenti)						
età	<20	20-30	30-40	40-50	50-60	>60
dipendenti	1.522	8.734	6.062	5.685	4.331	1.295
valore %	5,5%	31,6%	21,9%	20,6%	15,7%	4,7%
var % 20/19	-34,8%	-29,3%	-28,4%	-29,1%	-24,5%	-25,1%

DIPENDENTI PER GENERE
(VALORI ASSOLUTI E % SU TOTALE DIPENDENTI)



DIPENDENTI PER NAZIONALITÀ
(VALORI ASSOLUTI E % SU TOTALE DIPENDENTI)



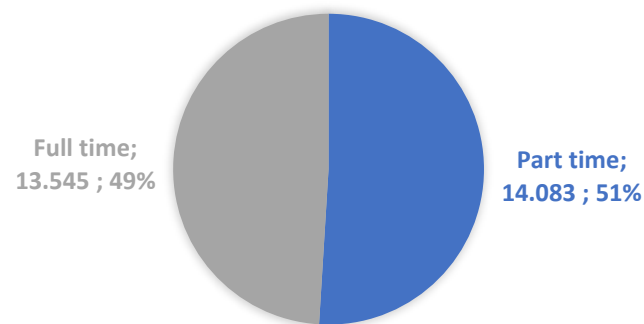
Gli occupati

Fonte: INPS, 2020

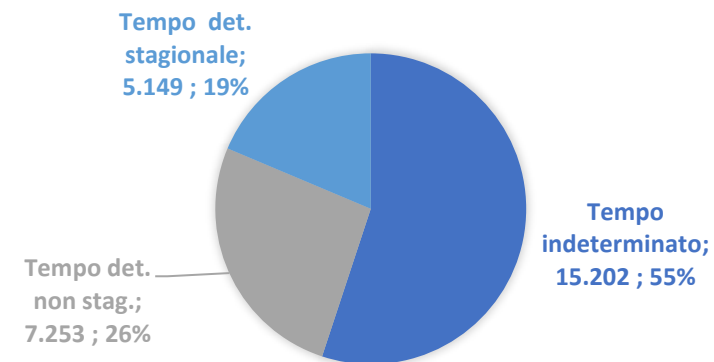
Quasi il 60% dei dipendenti (16.317) ha meno di 40 anni. Il 37,1% (10.255) ha meno di 30 anni. Sono proprio i giovani ad aver subito le conseguenze più nefaste della pandemia. Infatti, il 35% dei giovanissimi (sotto i 20 anni) hanno perso il lavoro. Il 50,5% degli occupati con rapporto di lavoro dipendente (13.966) è donna. Il 28,7% dei dipendenti (7.931) è straniero.

Dipendenti per categoria (valori assoluti e % su totale dipendenti)		
apprendisti	2.886	10,4%
dirigenti	14	0,1%
impiegati	2.283	8,3%
operai	22.387	81,0%
quadri	57	0,2%

DIPENDENTI PER TIPOLOGIA DI ORARIO DI LAVORO (VALORI ASSOLUTI E % SU TOT. DIPENDENTI)



DIPENDENTI PER DURATA DEL CONTRATTO (VALORI ASSOLUTI E % SU TOT. DIPENDENTI)



Tipologie contrattuali

Fonte: INPS, 2020

La grande maggioranza (81%) dei dipendenti da aziende del settore turismo in Liguria ha la qualifica di operaio. Gli impiegati rappresentano l'8,3% dei dipendenti (2.283), mentre gli apprendisti sono 2.886, pari al 10,4% del totale. Quadri (57) e dirigenti (14) rappresentano, insieme, lo 0,3% del totale.

Il 51% dei dipendenti (14.083) ha un contratto di lavoro a tempo parziale.

I contratti a tempo determinato stipulati per ragioni di stagionalità (5.149) rappresentano il 18,6% del totale, mentre quelli non stagionali (7.253) sono il 26,3%.

Occupazione dipendente per comparti e totale

(valori mensili e media annua)

	gennaio	febbraio	marzo	aprile	maggio	giugno	luglio	agosto	settembre	ottobre	novembre	dicembre	media
servizi ricettivi	5.896	5.549	4.930	2.013	2.692	7.143	9.084	9.553	9.074	6.207	3.204	2.819	5.680
pp.ee.	23.438	22.742	19.092	7.226	14.226	25.710	31.541	32.501	29.599	22.011	14.186	13.349	21.302
interm.	885	889	773	368	405	491	606	627	583	606	495	626	613
stab. termali	19	18	17	0	0	1	2	15	14	12	3	14	10
parchi divert.	11	11	13	11	16	28	55	55	48	12	10	9	23
totale	30.249	29.209	24.825	9.618	17.339	33.373	41.288	42.751	39.318	28.848	17.898	16.817	27.628

Occupati per comparto di attività

Fonte: INPS, 2020

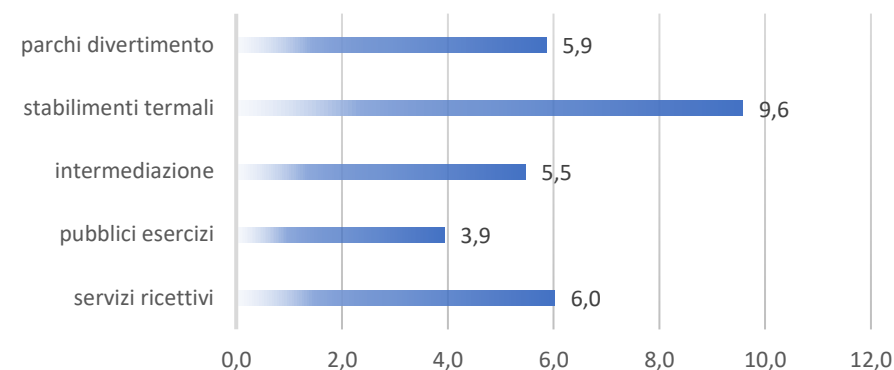
Il 77,1% dell'occupazione dipendente media annua nel settore turismo in Liguria è concentrata nel comparto dei pubblici esercizi. I servizi ricettivi occupano il 20,6% dei dipendenti. Contenuto è il contributo dell'intermediazione (2,2%), degli stabilimenti termali (0,03%) e dei parchi divertimento (0,1%). Gli effetti della pandemia hanno accentuato la stagionalità e creato una forte disparità negli esercizi ricettivi, infatti se nel 2019 la differenza tra valore di occupazione minimo e massimo era del 227%, nel 2020 è diventato del 475%.

Aziende con dipendenti per comparti e totali

(valori mensili e media annua)

	gennaio	febbraio	marzo	aprile	maggio	giugno	luglio	agosto	settembre	ottobre	novembre	dicembre	media
servizi ricettivi	873	834	785	465	612	1.097	1.251	1.291	1.256	1.012	687	612	898
pp.ee.	5.476	5.388	5.069	2.426	4.361	6.163	6.694	6.774	6.668	5.627	4.243	3.998	5.241
interm.	156	156	136	66	79	97	121	119	109	102	87	113	112
stab. termali	1	1	1	0	0	1	1	1	1	1	1	1	1
parchi divert.	4	4	4	2	2	5	5	5	4	4	4	3	4
totale	6.510	6.383	5.995	2.959	5.054	7.363	8.072	8.190	8.038	6.746	5.022	4.727	6.255

MEDIA DEI DIPENDENTI PER AZIENDA (VALORI ASSOLUTI)



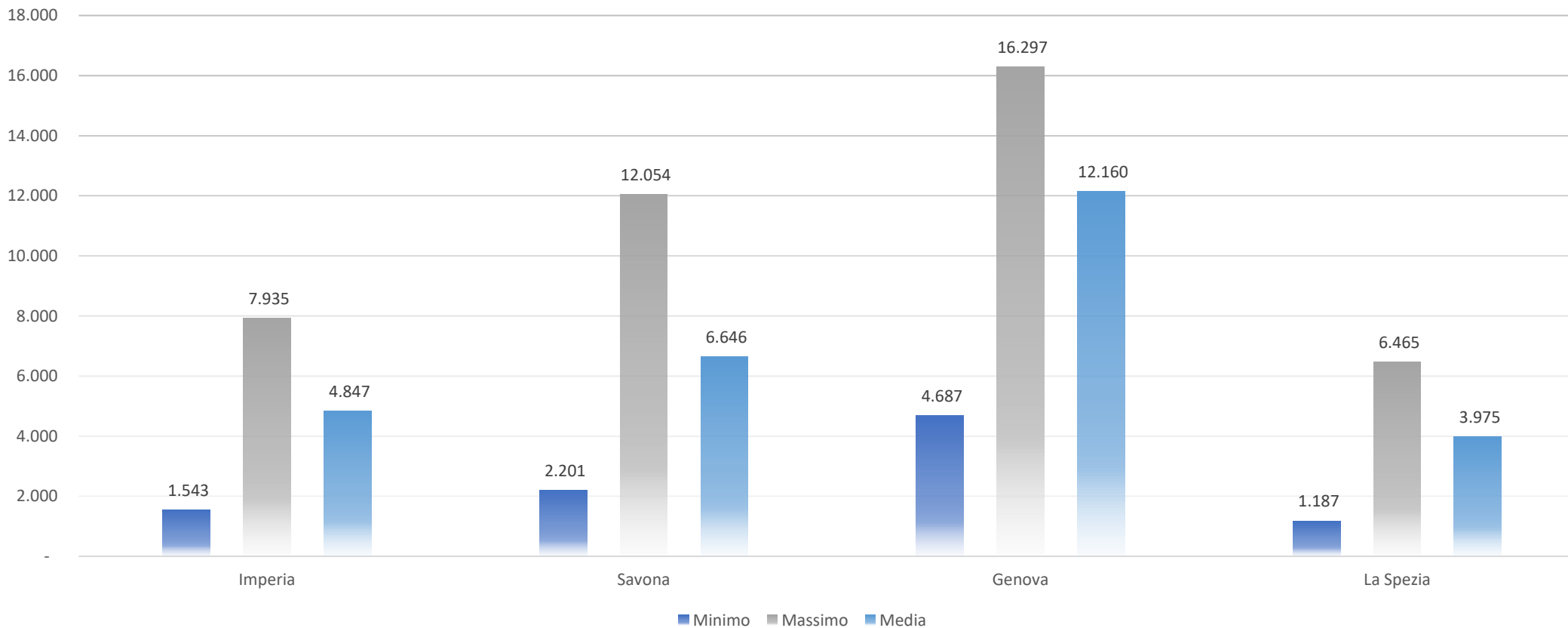
Aziende per comparto di attività

Fonte: INPS, 2020

Nel settore turismo in Liguria l'83,8% delle imprese con dipendenti è un pubblico esercizio. Le imprese esercenti servizi ricettivi rappresentano il 14,4% del totale. Agenzie di viaggio, stabilimenti termali e parchi divertimento rappresentano rispettivamente l'1,8%, lo 0,01% e lo 0,1% del totale delle aziende con dipendenti.

A fronte di una media settoriale di 4,3 dipendenti per azienda, il comparto con la dimensione occupazionale media maggiore è quello degli stabilimenti termali (9,6 dipendenti per azienda), seguito dai servizi ricettivi (6), dai parchi divertimento (5,9), dall'intermediazione (5,5) e dai pubblici esercizi (3,9).

DIPENDENTI PER PROVINCIA (VALORI ASSOLUTI)



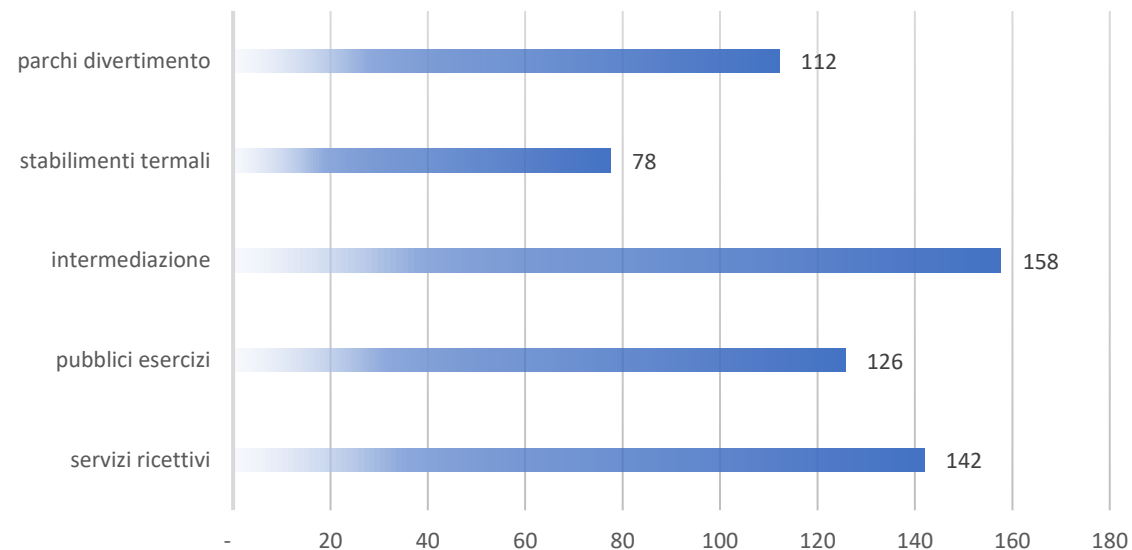
Occupazione per provincia

Fonte: INPS, 2020

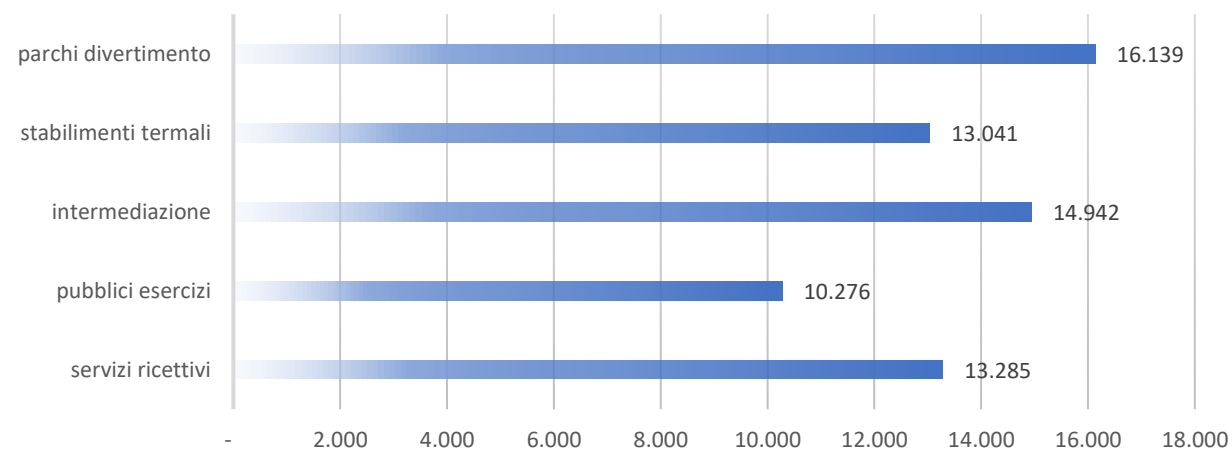
La provincia che fa registrare il dato medio maggiore in termini occupazionali è quella di Genova (12.160), seguita a grande distanza da Savona (6.646), Imperia (4.847) e La Spezia (3.975).

Il valore massimo dell'occupazione è relativo sempre alla provincia di Genova (16.297), seguita da Savona (12.054). Variazioni accentuate dal valore medio testimoniano una stagionalità che si rileva nei dati relativi alle province di Genova e Savona. Va sottolineato, comunque, che questo dato è particolarmente distorto in questo 2020, a causa del tracollo dell'occupazione seguito alla pandemia.

GIORNATE RETRIBUITE (VALORI ASSOLUTI)



RETRIBUZIONE MEDIA ANNUA STANDARDIZZATA (BASE 100 = COMPARTO CON MAGGIOR NUMERO DI GIORNATE RETRIBUITE)



Retribuzioni dei dipendenti a tempo pieno

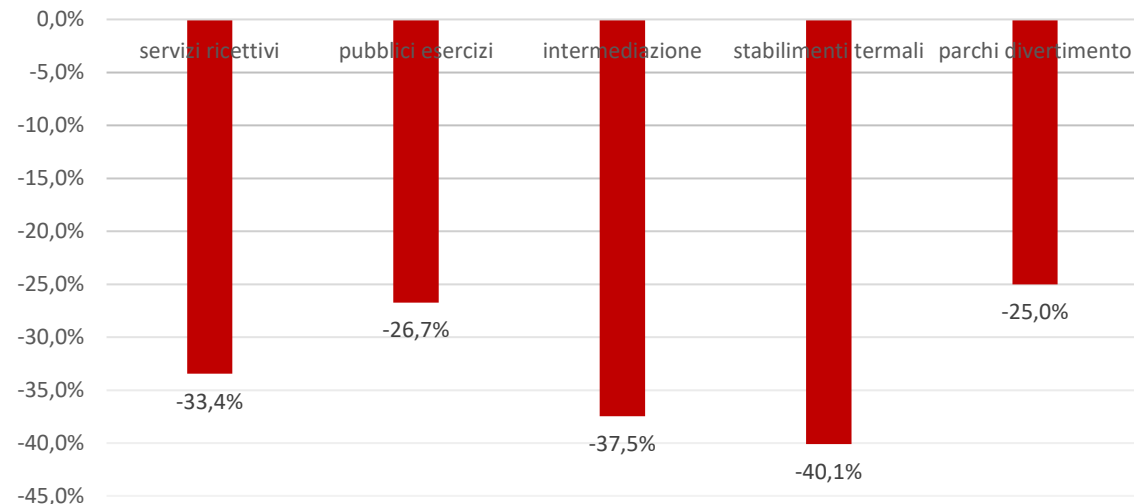
Fonte: INPS, 2020

Il maggior numero di giornate retribuite nel 2020 è stato nell'intermediazione (158), seguita dai servizi ricettivi (142), dai pubblici esercizi (126) e dai parchi divertimento (112). Infine troviamo gli stabilimenti termali con 78 giornate retribuite.

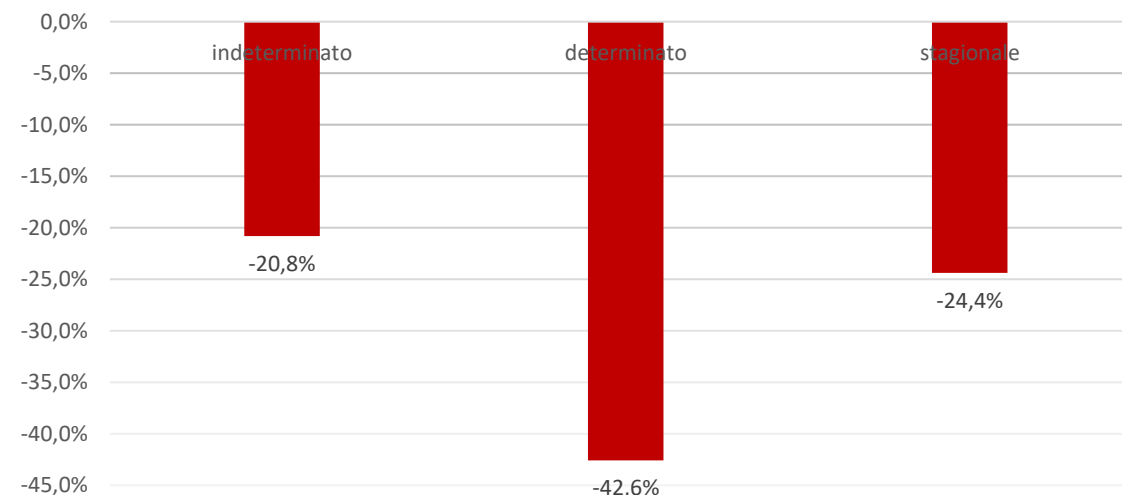
Per quanto riguarda la retribuzione media annua standardizzata, il valore più alto riguarda i parchi divertimento (€ 16.139), seguiti dall'intermediazione (€ 14.942), dai servizi ricettivi (€ 13.285), dagli stabilimenti termali (€ 13.041) e dai pubblici esercizi (€ 10.276).

VARIAZIONE DIPENDENTI PER COMPARTO

2020-2019



VARIAZIONE DIPENDENTI PER DURATA CONTRATTO 2020-2019



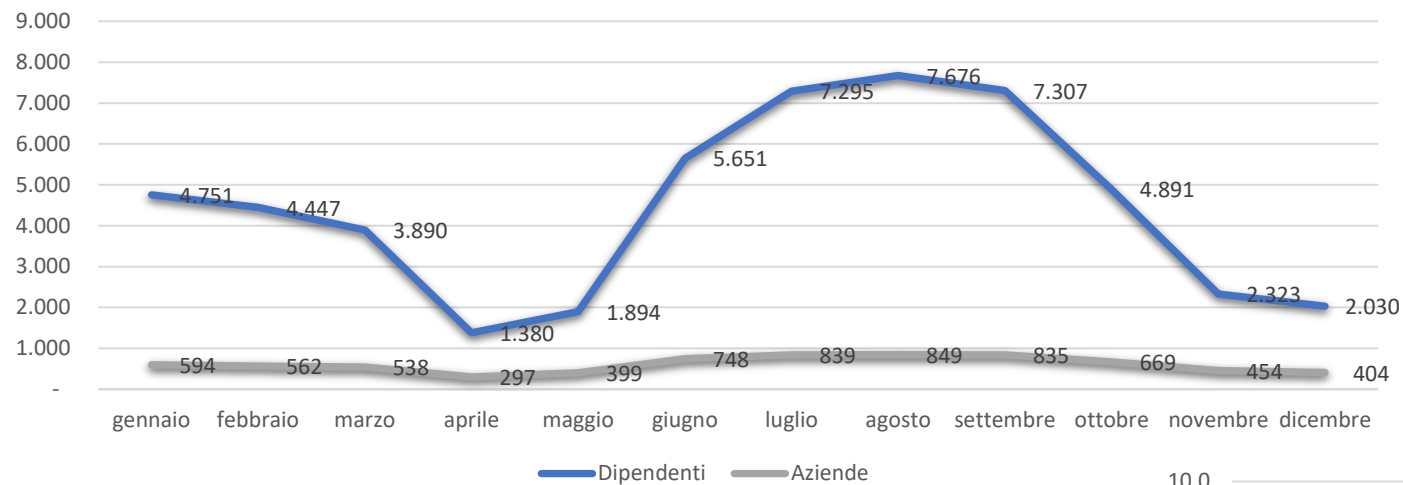
Conseguenze pandemia

Fonte: INPS

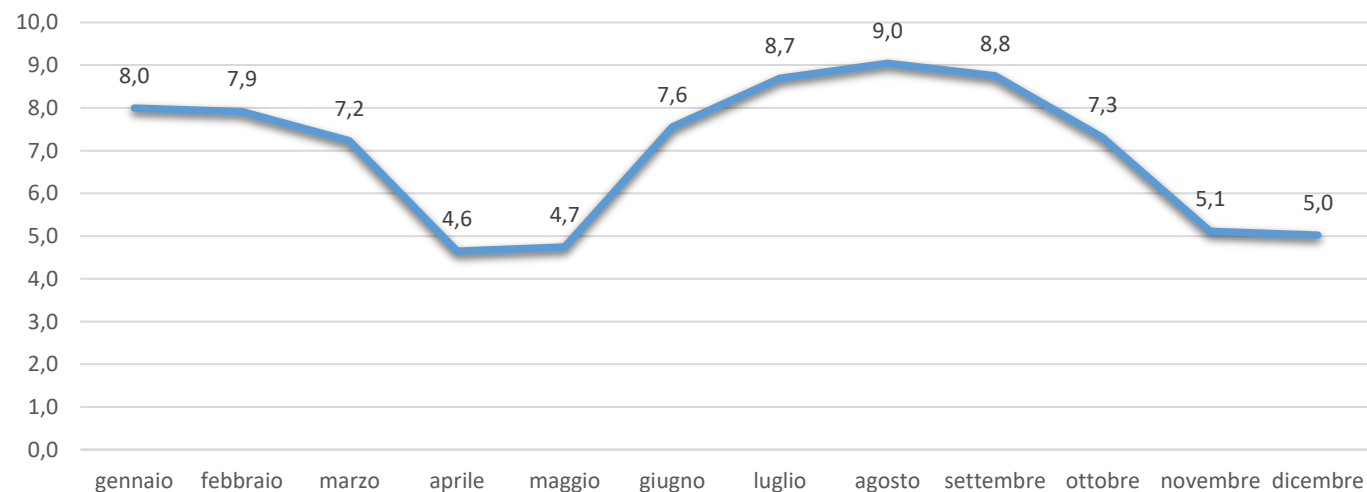
Le conseguenze più pesanti dell'annullamento del settore turistico si sono ripercosse soprattutto su stabilimenti termali, intermediazione e servizi ricettivi. I primi hanno perso il 40,1% dei dipendenti, i secondi il 37,5%, gli ultimi il 33,4%.

Se si analizza, invece, la durata del contratto, le conseguenze più pesanti ci sono state tra chi aveva un contratto a tempo determinato (-42,6%). Nonostante il blocco dei licenziamenti, la perdita tra chi aveva un contratto a tempo indeterminato è stata del 20,8%: sintomo di una parte rilevante di lavoratori che ha deciso di lasciare il settore.

Dipendenti e aziende per mese



Dimensione media per mese



Focus alberghi – stagionalità

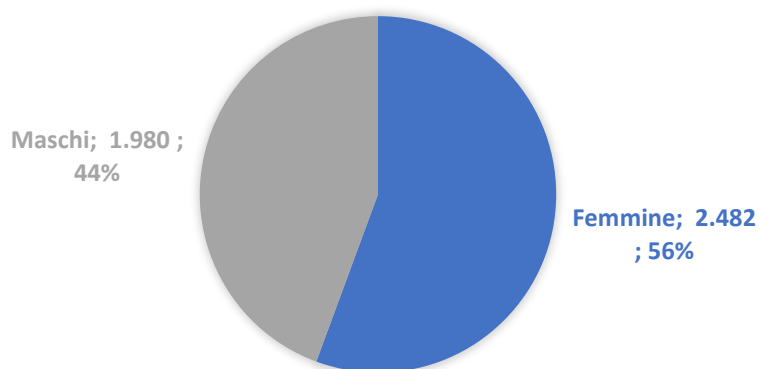
Fonte: INPS, 2020

Anche la stagionalità del solo settore alberghiero, ha fortemente risentito della pandemia. I mesi di maggiore e minore occupazione sono agosto e aprile con rispettivamente 7.676 e 1.380 dipendenti. Anche dal lato delle aziende, i mesi con maggiore e minore stagionalità sono agosto e aprile con rispettivamente 849 e 297 aziende.

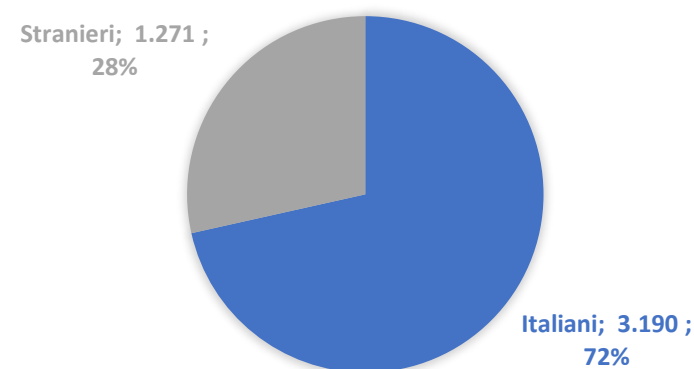
La dimensione media risulta maggiore ad agosto (9) e minima ad aprile (4,6). La media nell'anno, invece, è di 7 dipendenti per azienda.

Dipendenti per classi di età (valori assoluti e % su totale dipendenti)						
età	<20	20-30	30-40	40-50	50-60	>60
dipendenti	92	748	876	1.224	1.174	347
valore %	2,1%	16,8%	19,6%	27,4%	26,3%	7,8%
var % 20/19	-51,0%	-42,4%	-35,8%	-35,2%	-29,2%	-30,2%

DIPENDENTI PER GENERE
(VALORI ASSOLUTI E % SU TOTALE DIPENDENTI)



DIPENDENTI PER NAZIONALITÀ
(VALORI ASSOLUTI E % SU TOTALE DIPENDENTI)



Focus alberghi – occupati

Fonte: INPS, 2020

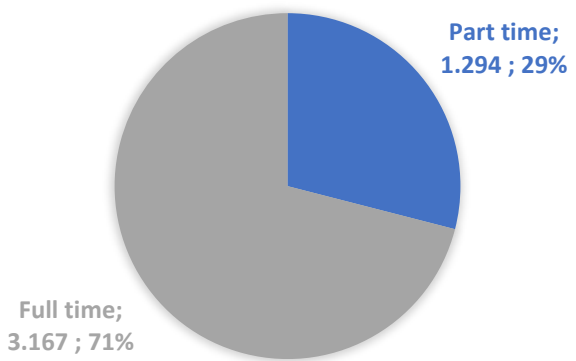
Il 38,5% dei dipendenti (1.716) ha meno di 40 anni. Anche in questo caso sono stati i giovani a sentire maggiormente gli effetti della pandemia. Più del 50% dei dipendenti sotto i 20 anni ha perso il proprio lavoro.

La maggioranza degli impiegati è donna (55,6%, 2.482).

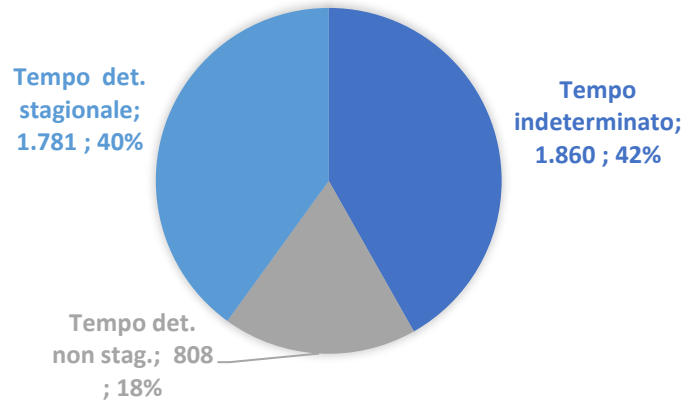
Il 28,5% dei dipendenti (1.271) è straniero.

Dipendenti per categoria (valori assoluti e % su totale dipendenti)		
apprendisti	183	4,1%
dirigenti	5	0,1%
impiegati	757	17,0%
operai	3.488	78,2%
quadri	28	0,6%

DIPENDENTI PER TIPOLOGIA DI ORARIO DI LAVORO (VALORI ASSOLUTI E % SU TOT. DIPENDENTI)



DIPENDENTI PER DURATA DEL CONTRATTO (VALORI ASSOLUTI E % SU TOT. DIPENDENTI)

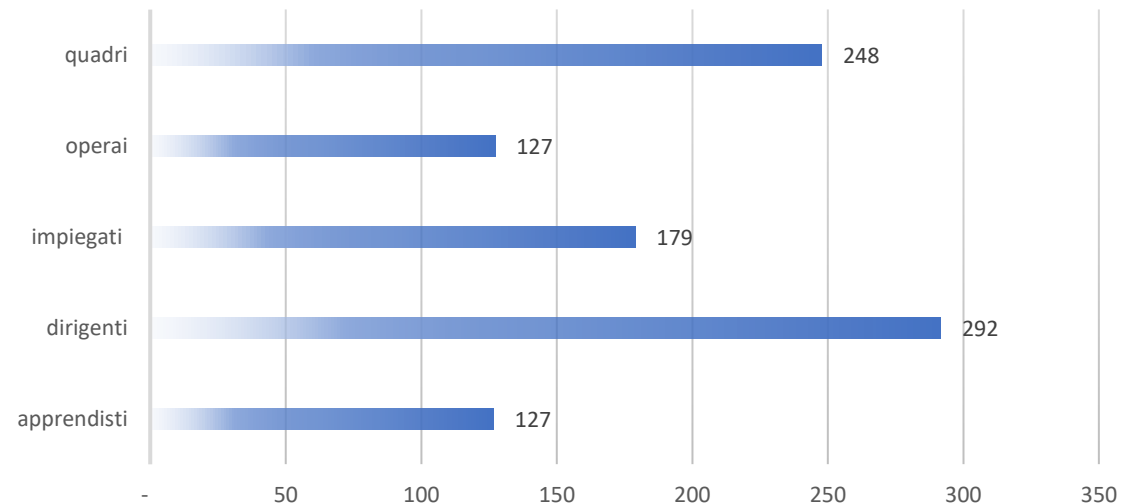


Focus alberghi – tipologie contrattuali

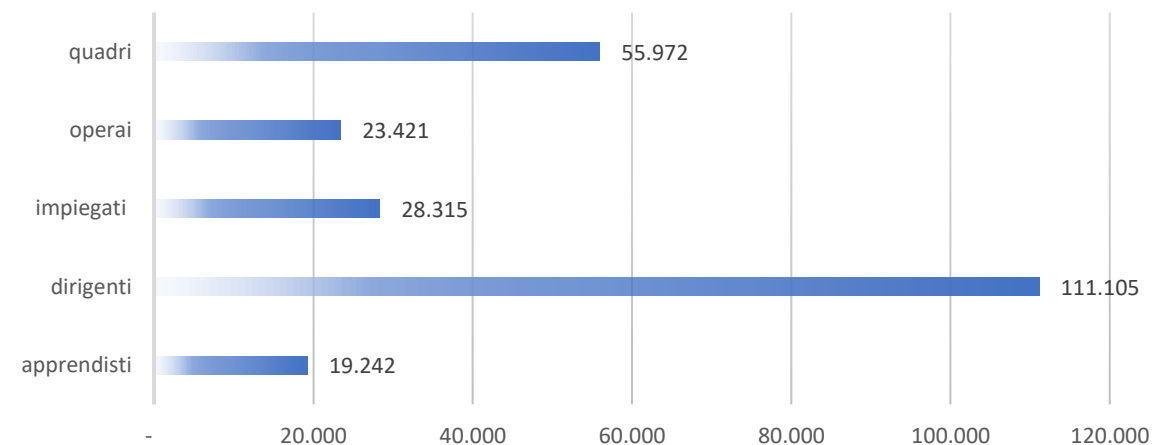
Fonte: INPS, 2020

La grande maggioranza (78,2%) dei dipendenti da aziende del settore alberghiero ha la qualifica di operaio. Gli impiegati rappresentano il 17% dei dipendenti (757), mentre gli apprendisti sono 183, pari al 4,1% del totale. Quadri (28) e dirigenti (5) rappresentano lo 0,7% del totale. Il 29% dei dipendenti (1.294) ha un contratto di lavoro a tempo parziale. I contratti a tempo determinato stipulati per ragioni di stagionalità (1.781) rappresentano il 39,9% del totale, mentre quelli non stagionali (808) sono il 18,1%.

GIORNATE RETRIBUITE (VALORI ASSOLUTI)



RETRIBUZIONE MEDIA ANNUA STANDARDIZZATA (BASE 100 = CATEGORIA CON MAGGIOR NUMERO DI GIORNATE RETRIBUITE)



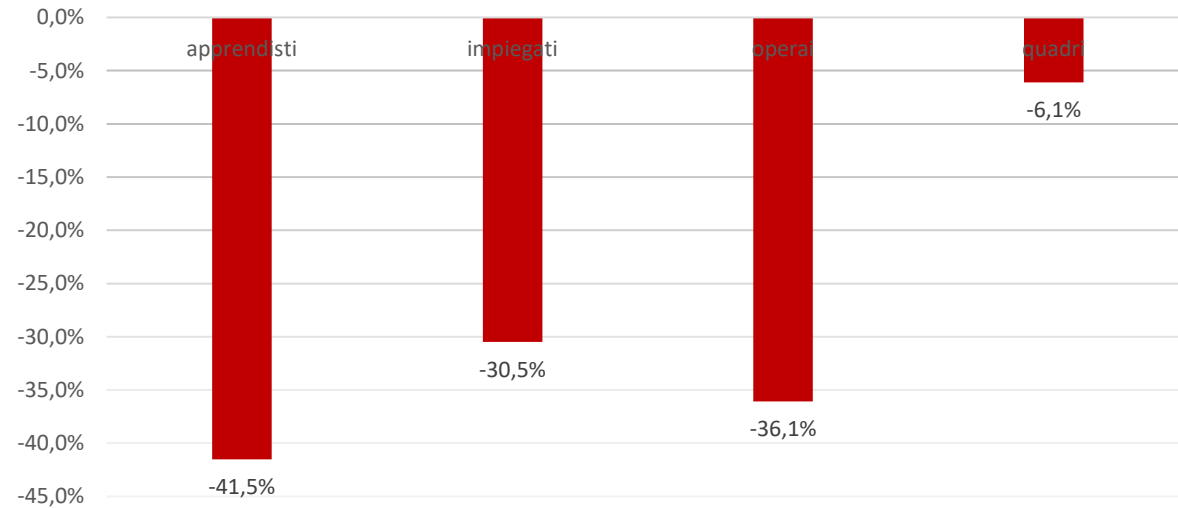
Focus alberghi - retribuzioni dei dipendenti a tempo pieno

Fonte: INPS, 2020

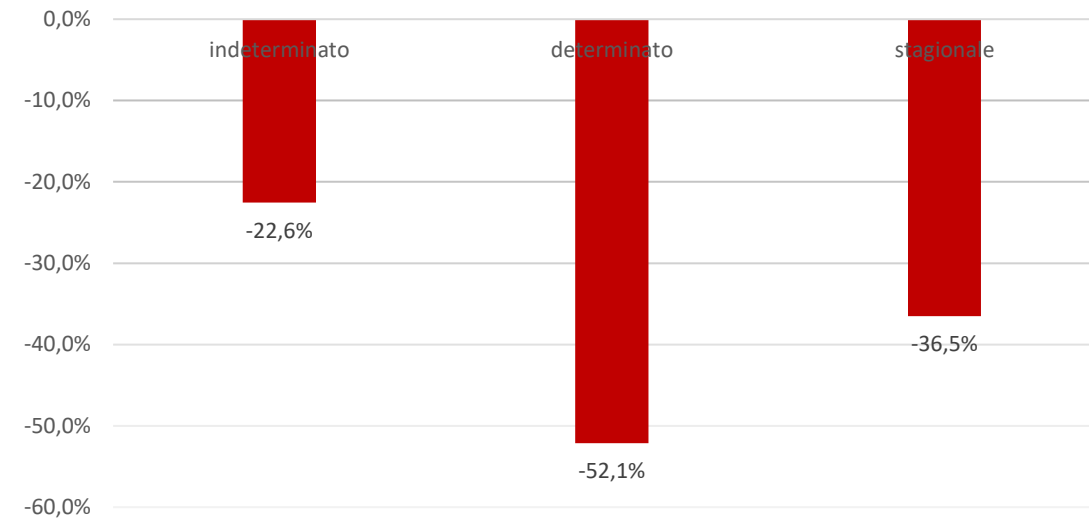
Il maggior numero di giornate retribuite lo troviamo tra i dirigenti (292), seguiti dai quadri (248) e dagli impiegati (179). Infine troviamo gli operai e gli apprendisti, entrambi con 127 giornate retribuite.

Per quanto riguarda la retribuzione media annua standardizzata, il valore più alto riguarda i dirigenti (€ 111.105), seguiti dai quadri (€ 55.972), dagli impiegati (€ 28.315), dagli operai (€ 23.421) e dagli apprendisti (€ 19.242).

VARIAZIONE DIPENDENTI PER CATEGORIA 2020-2019



VARIAZIONE DIPENDENTI PER DURATA CONTRATTO 2020-2019



Focus alberghi – conseguenze pandemia

Fonte: INPS

Le conseguenze più pesanti dell'annullamento del settore alberghiero si sono ripercosse soprattutto su apprendisti e operai. I primi hanno perso il 41,5% dei dipendenti, i secondi il 36,1%.

Se si analizza, invece, la durata del contratto, le conseguenze più pesanti ci sono state tra chi aveva un contratto a tempo determinato (-52,1%) e stagionale (-36,5%). Anche in questo caso, richiamiamo l'attenzione sulla perdita dei dipendenti con contratto a tempo indeterminato, considerando il blocco dei licenziamenti, è sintomo di una parte rilevante di lavoratori che ha deciso di lasciare il settore.