



Osservatorio sul mercato del lavoro nel turismo XVI Rapporto

Focus Lazio

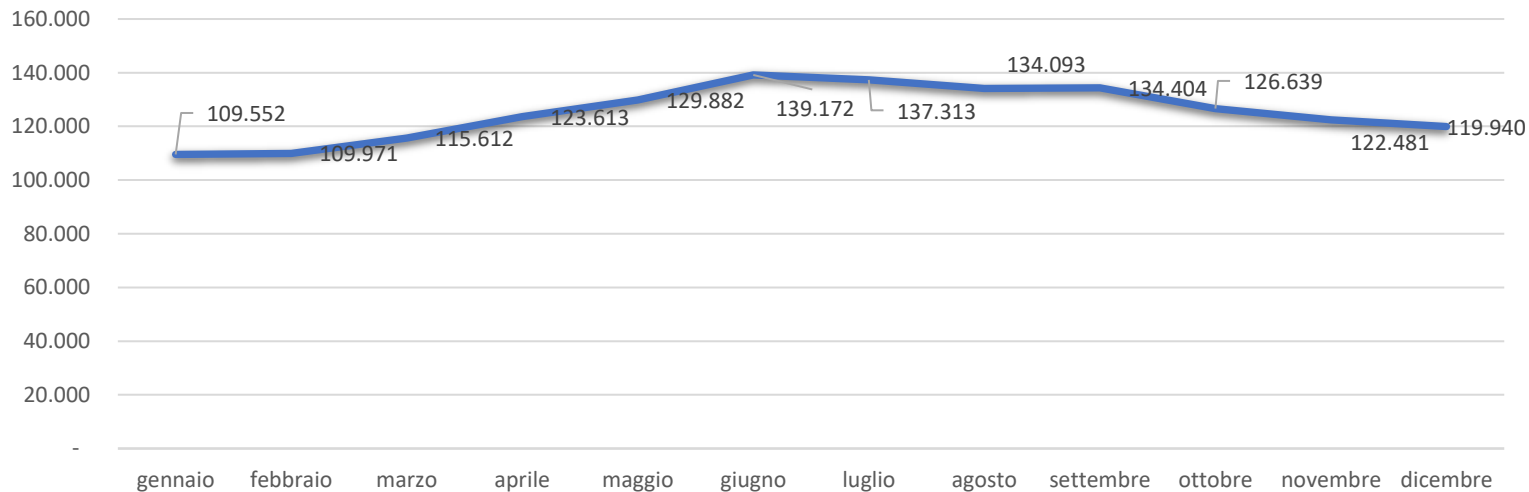
Elaborazioni a cura del Centro Studi Federalberghi

In collaborazione con



Consistenza			
	minimo	massimo	media
dipendenti	109.552	139.172	125.223
aziende	18.393	20.384	19.387
dipendenti per azienda	6,0	6,9	6,5

Dipendenti per mese



Mercato del lavoro

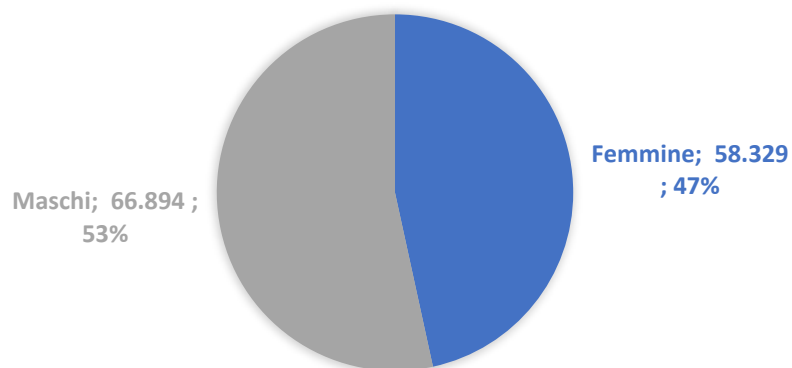
Fonte: INPS, 2023

Nel Lazio nell'anno 2023 hanno operato in media 19.387 imprese turistiche con dipendenti. I lavoratori sono stati, in media, 125.223.

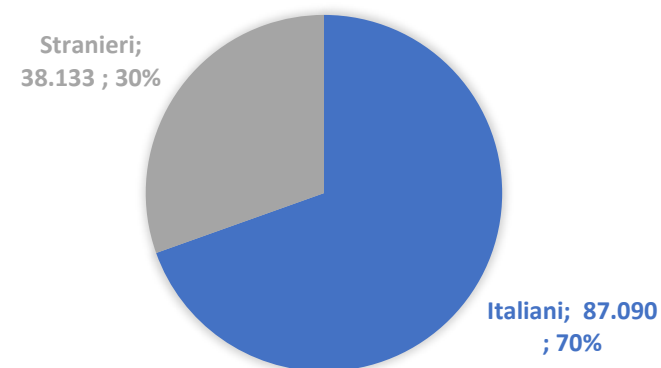
I valori massimi e minimi di occupazione sono giugno e gennaio, con rispettivamente 139.172 e 109.552 dipendenti.

Dipendenti per classi di età (valori assoluti e % su totale dipendenti)						
età	<20	20-30	30-40	40-50	50-60	>60
dipendenti	6.088	35.835	30.651	25.929	20.400	6.320
valore %	4,9%	28,6%	24,5%	20,7%	16,3%	5,0%

DIPENDENTI PER GENERE
(VALORI ASSOLUTI E % SU TOTALE DIPENDENTI)



DIPENDENTI PER NAZIONALITÀ
(VALORI ASSOLUTI E % SU TOTALE DIPENDENTI)



Gli occupati

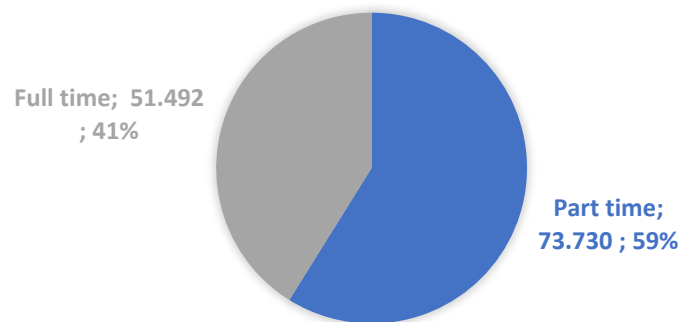
Fonte: INPS, 2023

Quasi il 60% dei dipendenti (72.574) ha meno di 40 anni. Il 33,5% (41.922) ha meno di 30 anni.

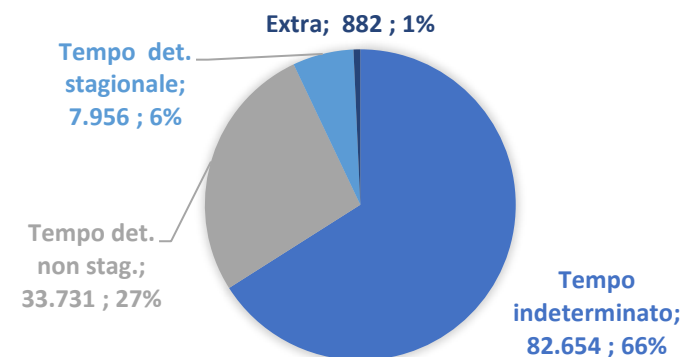
Il 53,4% degli occupati con rapporto di lavoro dipendente (66.894) è uomo. Il 30,5% dei dipendenti (38.133) è straniero.

Dipendenti per categoria (valori assoluti e % su totale dipendenti)		
apprendisti	11.034	8,8%
dirigenti	62	0,0%
impiegati	14.990	12,0%
operai	98.673	78,8%
quadri	453	0,4%

DIPENDENTI PER TIPOLOGIA DI ORARIO DI LAVORO (VALORI ASSOLUTI E % SU TOT. DIPENDENTI)



DIPENDENTI PER DURATA DEL CONTRATTO (VALORI ASSOLUTI E % SU TOT. DIPENDENTI)



Tipologie contrattuali

Fonte: INPS, 2023

La grande maggioranza (78,8%) dei dipendenti da aziende del settore turismo nel Lazio ha la qualifica di operaio. Gli impiegati rappresentano il 12% dei dipendenti (14.990), mentre gli apprendisti sono 11.034, pari all'8,8% del totale. Dirigenti (62) e quadri (453) rappresentano, insieme, lo 0,4% del totale.

Il 58,9% dei dipendenti (73.730) ha un contratto di lavoro a tempo parziale.

I contratti a tempo determinato stipulati per ragioni di stagionalità (7.956) rappresentano il 6,4% del totale, mentre quelli non stagionali (33.731) sono il 26,9%.

Occupazione dipendente per comparti e totale

(valori mensili e media annua)

	gennaio	febbraio	marzo	aprile	maggio	giugno	luglio	agosto	settembre	ottobre	novembre	dicembre	media
servizi ricettivi	16.551	16.670	17.853	20.060	22.357	24.242	24.825	24.395	24.057	21.857	19.870	18.667	20.950
pp.ee.	89.621	89.865	94.076	99.707	103.525	110.624	108.124	105.369	106.140	100.735	98.725	97.732	100.354
interm.	3.026	3.098	3.286	3.390	3.531	3.677	3.657	3.625	3.597	3.530	3.472	3.197	3.424
stab. termali	247	227	267	289	296	344	333	333	347	303	212	155	279
parchi divert.	107	111	130	167	173	285	374	371	263	214	202	189	216
totale	109.552	109.971	115.612	123.613	129.882	139.172	137.313	134.093	134.404	126.639	122.481	119.940	125.223

Occupati per comparto di attività

Fonte: INPS, 2023

L'80,1% dell'occupazione dipendente media annua nel settore turismo nel Lazio è concentrata nel comparto dei pubblici esercizi. I servizi ricettivi occupano il 16,7% dei dipendenti. Contenuto è il contributo dell'intermediazione (2,7%), degli stabilimenti termali (0,2%) e dei parchi divertimento (0,2%).

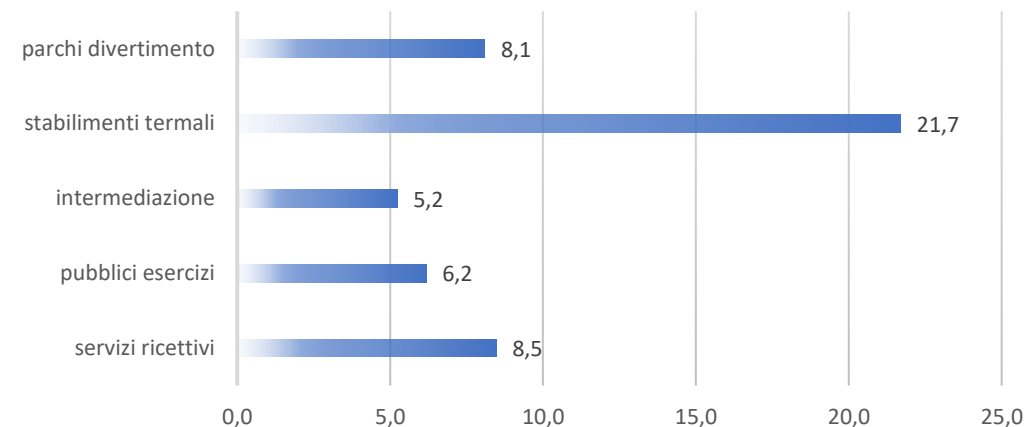
Gli effetti della pandemia hanno accentuato la stagionalità e creato una forte disparità negli esercizi ricettivi: se nel 2019 la differenza tra valore di occupazione minimo e massimo era del 129%, nel 2020 è diventato del 293%, per poi calare leggermente al 215% nel 2021. Nel 2022 tale valore si è attestato sul 162% e nel 2023 è ulteriormente sceso al 150%.

Aziende con dipendenti per comparti e totali

(valori mensili e media annua)

	gennaio	febbraio	marzo	aprile	maggio	giugno	luglio	agosto	settembre	ottobre	novembre	dicembre	media
servizi ricettivi	2.234	2.258	2.316	2.433	2.489	2.578	2.599	2.591	2.609	2.548	2.472	2.429	2.463
pp.ee.	15.502	15.552	15.866	16.231	16.588	17.022	17.075	16.884	16.776	16.067	15.726	15.486	16.231
interm.	621	626	634	646	656	662	667	668	671	672	674	648	654
stab. termali	12	12	12	12	14	14	14	14	14	13	12	10	13
parchi divert.	24	22	24	26	27	27	29	30	28	25	24	26	26
totale	18.393	18.470	18.852	19.348	19.774	20.303	20.384	20.187	20.098	19.325	18.908	18.599	19.387

MEDIA DEI DIPENDENTI PER AZIENDA (VALORI ASSOLUTI)



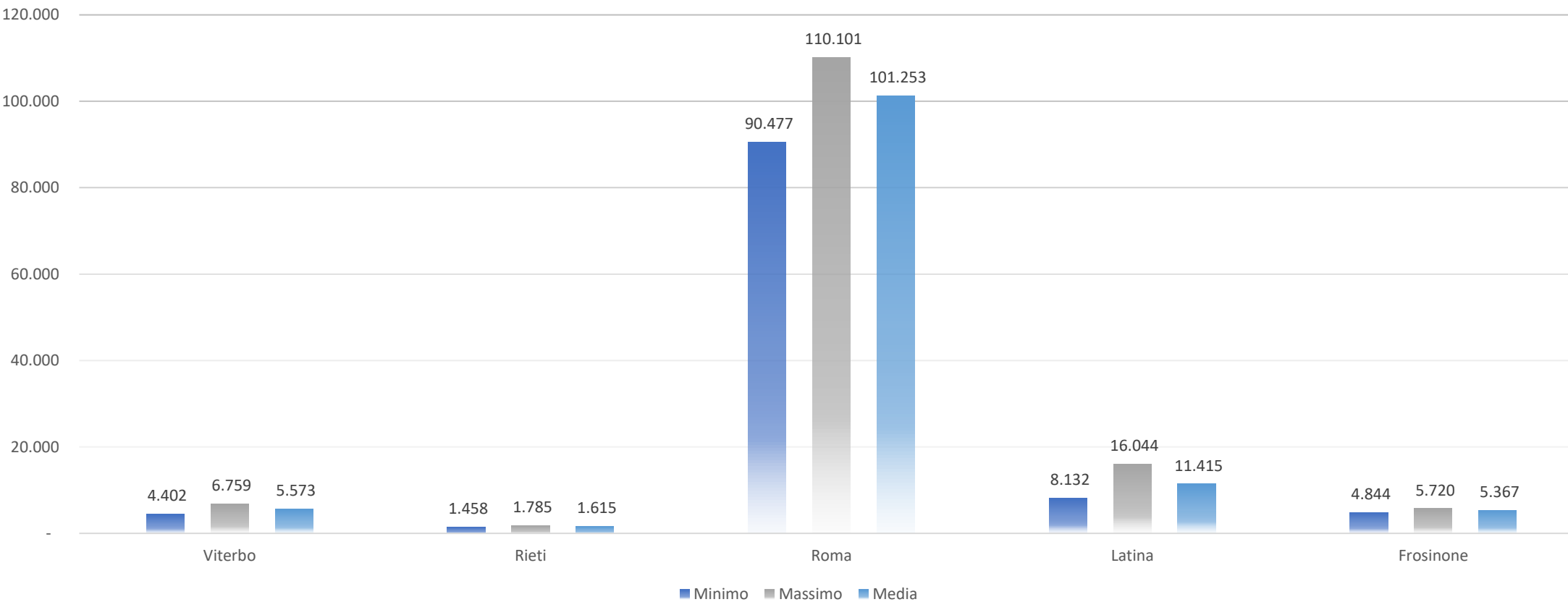
Aziende per comparto di attività

Fonte: INPS, 2023

Nel settore turismo nel Lazio l'83,7% delle imprese con dipendenti è un pubblico esercizio. Le imprese esercenti servizi ricettivi rappresentano il 12,7% del totale. Agenzie di viaggio, stabilimenti termali e parchi divertimento rappresentano rispettivamente il 3,4%, lo 0,1% e lo 0,1% del totale delle aziende con dipendenti.

A fronte di una media settoriale di 6,5 dipendenti per azienda, il comparto con la dimensione occupazionale media maggiore è quello degli stabilimenti termali (21,7 dipendenti per azienda), seguito dai servizi ricettivi (8,5), dai parchi divertimento (8,1), dai pubblici esercizi (6,2) e dall'intermediazione (5,2).

DIPENDENTI PER PROVINCIA (VALORI ASSOLUTI)



Occupazione per provincia

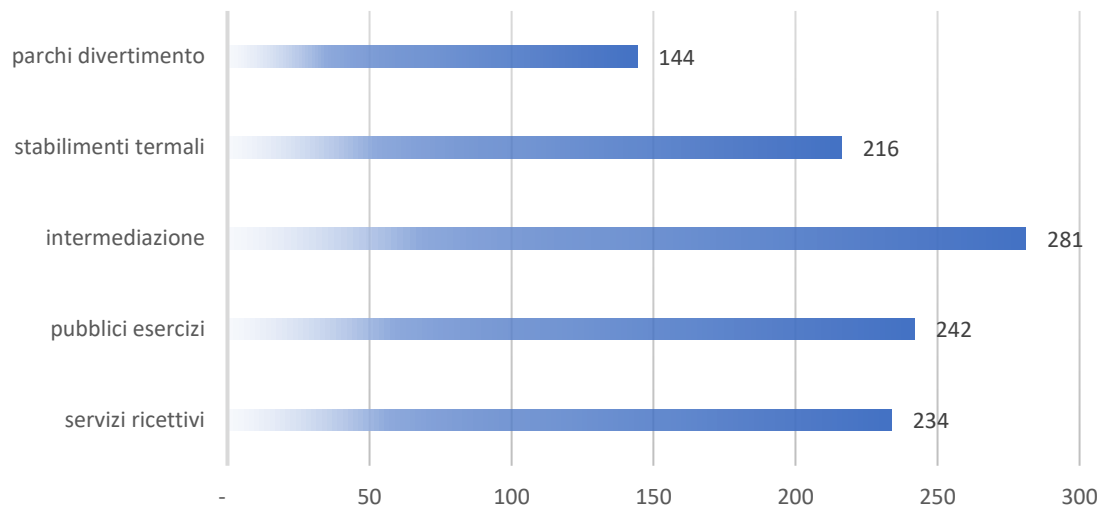
Fonte: INPS, 2023

La provincia che fa registrare il dato medio maggiore in termini occupazionali è quella di Roma (101.253), seguita da Latina (11.415), Viterbo (5.573) e Frosinone (5.367).

Il valore massimo dell'occupazione è relativo alla provincia di Roma (110.101), seguita da Latina (16.044).

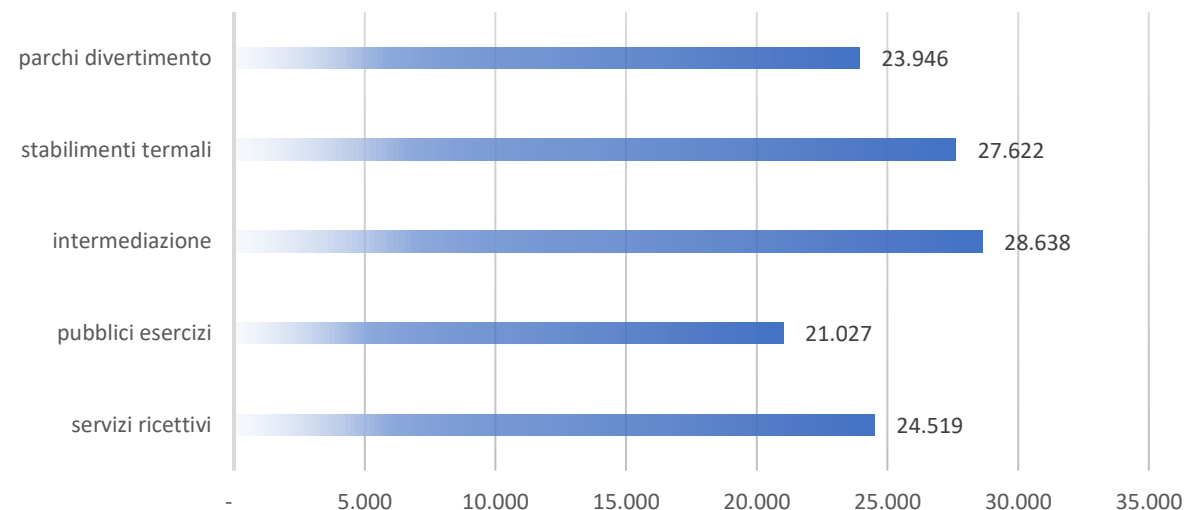
Variazioni accentuate dal valore medio testimoniano una stagionalità che si rileva nei dati relativi alle province di Roma e Latina.

GIORNATE RETRIBUITE (VALORI ASSOLUTI)



RETRIBUZIONE MEDIA ANNUA STANDARDIZZATA

(BASE 100 = COMPARTO CON MAGGIOR NUMERO DI GIORNATE RETRIBUITE)



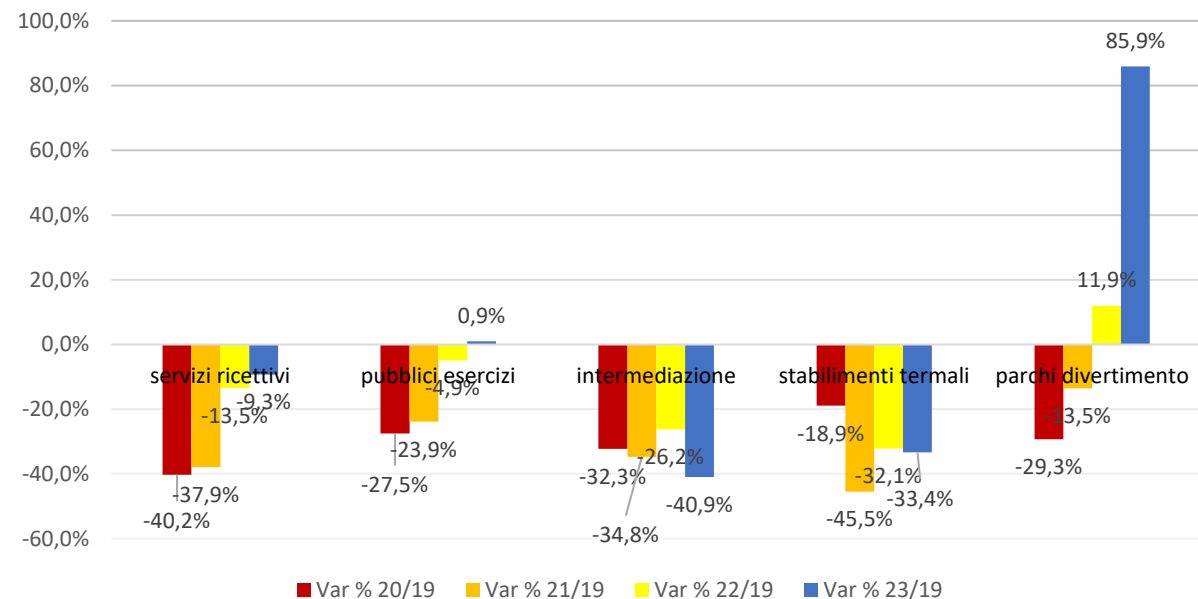
Retribuzioni dei dipendenti a tempo pieno

Fonte: INPS, 2023

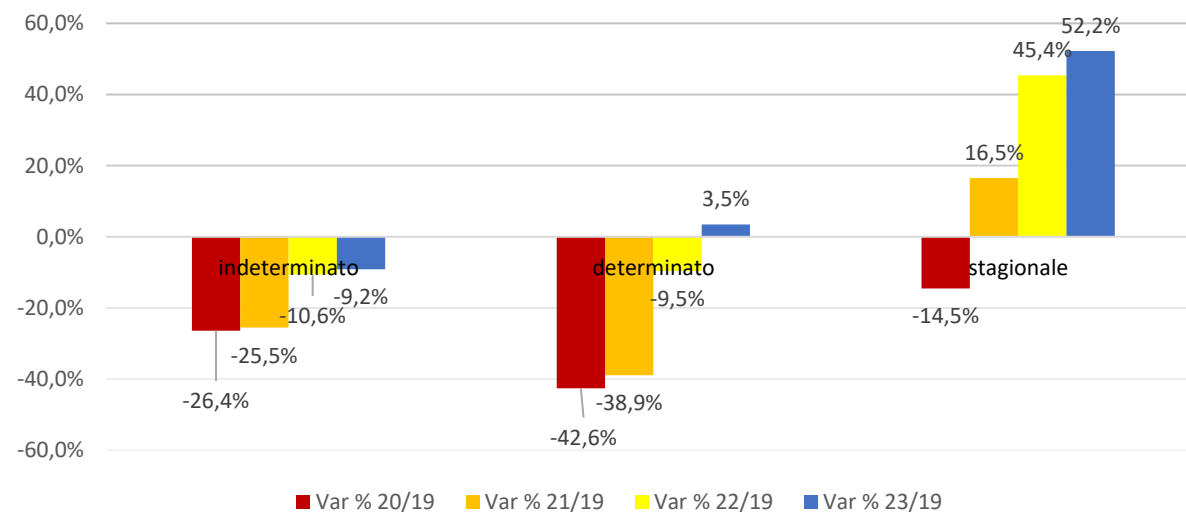
Il maggior numero di giornate retribuite nel 2023 è stato nell'intermediazione (281), seguita dai pubblici esercizi (242), dai servizi ricettivi (234). Infine troviamo gli stabilimenti termali (216) e i parchi divertimento con 144 giornate retribuite.

Per quanto riguarda la retribuzione media annua standardizzata, il valore più alto riguarda l'intermediazione (€ 28.638), seguiti dagli stabilimenti termali (€ 27.622), dai servizi ricettivi (€ 24.519), dai parchi divertimento (€ 23.946) e dai pubblici esercizi (€ 21.027).

VARIAZIONE DIPENDENTI PER COMPARTO



VARIAZIONE DIPENDENTI PER DURATA CONTRATTO



Conseguenze pandemia

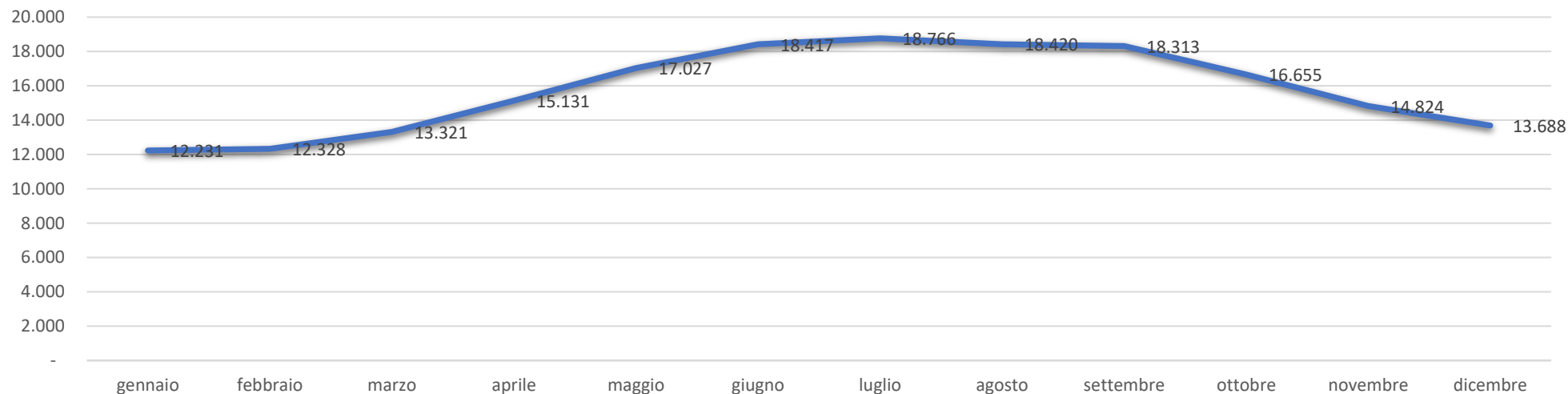
Fonte: INPS

Anche se l'occupazione è leggermente aumentata nel 2023, rimane ancora al di sotto dei livelli pre-covid del 2,8%.

Se si analizza, invece, la durata del contratto, salta all'occhio il ricorso al lavoro stagionale per far fronte alla domanda turistica.

Consistenza			
	minimo	massimo	media
dipendenti	12.231	18.766	15.760
aziende	977	1.112	1.052
dipendenti per azienda	12,5	16,9	14,9

Dipendenti per mese



Focus alberghi – stagionalità

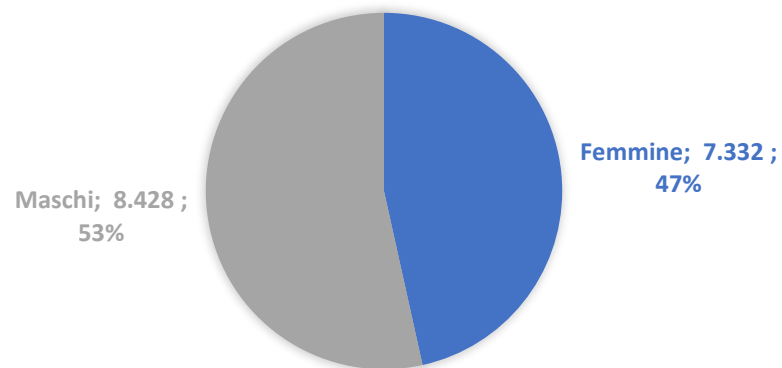
Fonte: INPS, 2023

Nel Lazio nell'anno 2023 hanno operato in media 1.052 imprese alberghiere con dipendenti. I lavoratori sono stati, in media, 15.760.

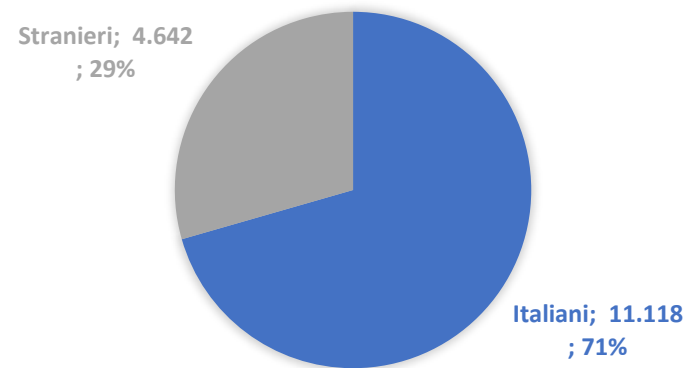
I valori massimi e minimi di occupazione sono luglio e gennaio, con rispettivamente 18.766 e 12.231 dipendenti.

Dipendenti per classi di età (valori assoluti e % su totale dipendenti)						
età	<20	20-30	30-40	40-50	50-60	>60
dipendenti	453	3.507	3.815	3.743	3.284	960
valore %	2,9%	22,3%	24,2%	23,7%	20,8%	6,1%

DIPENDENTI PER GENERE
(VALORI ASSOLUTI E % SU TOTALE DIPENDENTI)



DIPENDENTI PER NAZIONALITÀ
(VALORI ASSOLUTI E % SU TOTALE DIPENDENTI)



Focus alberghi – occupati

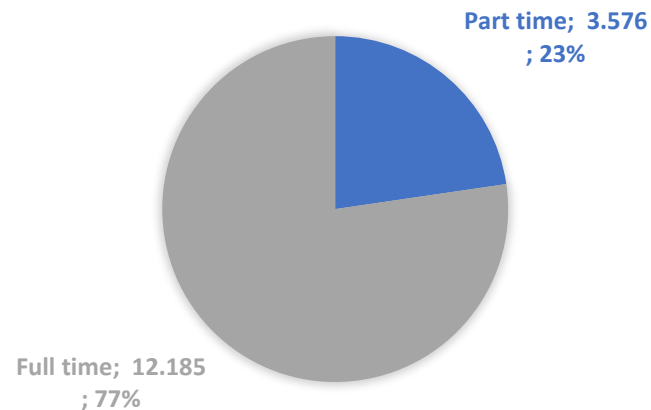
Fonte: INPS, 2023

Quasi la metà dei dipendenti (49,3%, 7.774) ha meno di 40 anni. Il 25,1% (3.960) ha meno di 30 anni.

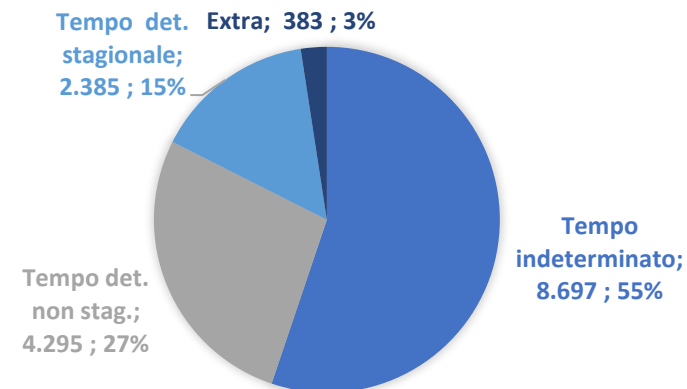
La maggioranza degli impiegati è uomo (53,5%, 8.428).
Il 29,5% dei dipendenti (4.642) è straniero.

Dipendenti per categoria (valori assoluti e % su totale dipendenti)		
apprendisti	767	4,9%
dirigenti	29	0,2%
impiegati	4.401	27,9%
operai	10.378	65,9%
quadri	185	1,2%

DIPENDENTI PER TIPOLOGIA DI ORARIO DI LAVORO (VALORI ASSOLUTI E % SU TOT. DIPENDENTI)



DIPENDENTI PER DURATA DEL CONTRATTO (VALORI ASSOLUTI E % SU TOT. DIPENDENTI)



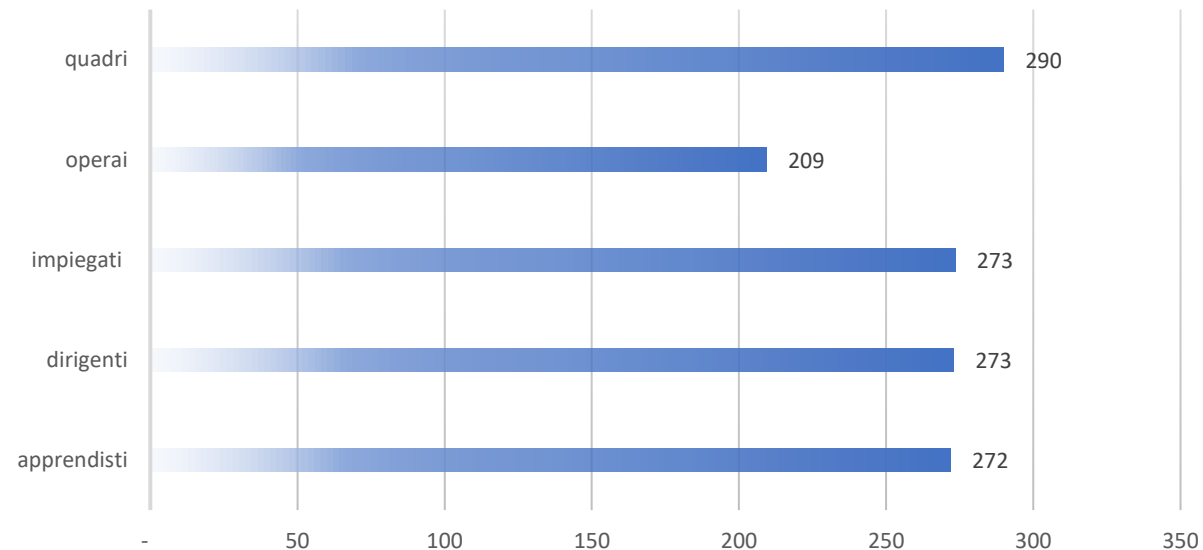
Focus alberghi – tipologie contrattuali

Fonte: INPS, 2023

La grande maggioranza (65,9%) dei dipendenti da aziende del settore alberghiero ha la qualifica di operaio. Gli impiegati rappresentano il 27,9% dei dipendenti (4.401), mentre gli apprendisti sono 767, pari al 4,9% del totale. I quadri (185) e i dirigenti (29) rappresentano l'1,4% del totale.

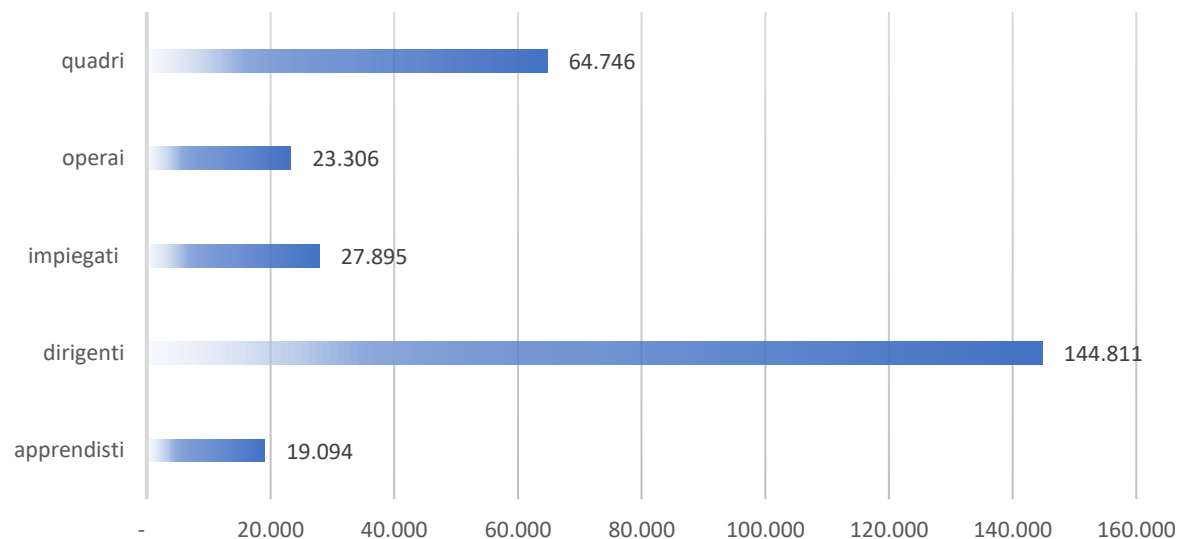
Il 22,7% dei dipendenti (3.576) ha un contratto di lavoro a tempo parziale. I contratti a tempo determinato stipulati per ragioni di stagionalità (2.385) rappresentano il 15,1%, mentre quelli non stagionali (4.295) sono il 27,3%.

GIORNATE RETRIBUITE (VALORI ASSOLUTI)



RETRIBUZIONE MEDIA ANNUA STANDARDIZZATA

(BASE 100 = CATEGORIA CON MAGGIOR NUMERO DI GIORNATE RETRIBUITE)



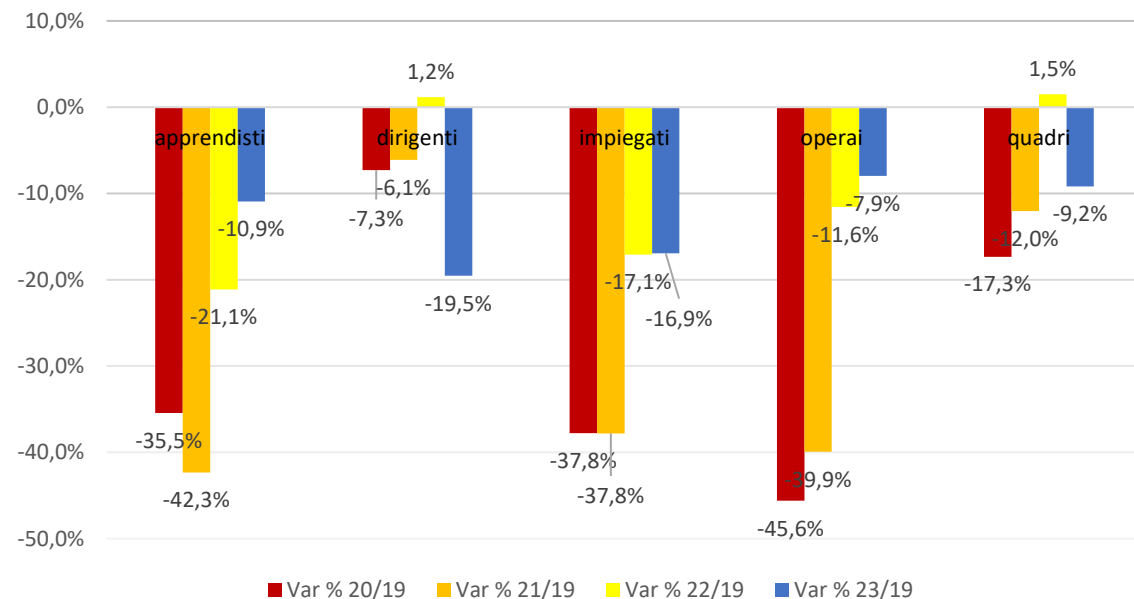
Focus alberghi - retribuzioni dei dipendenti a tempo pieno

Fonte: INPS, 2023

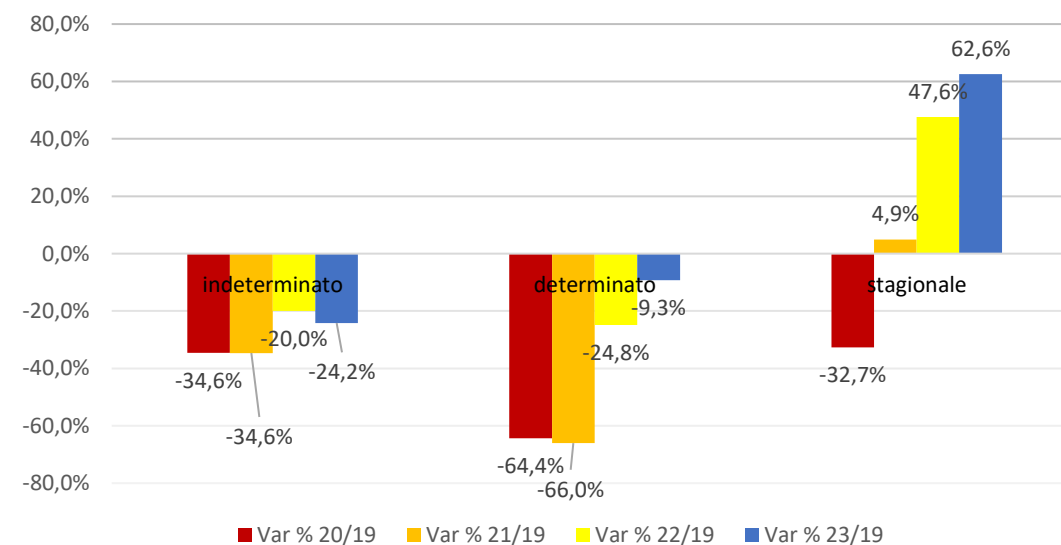
Il maggior numero di giornate retribuite lo troviamo tra i quadri (290), seguiti dai dirigenti e dagli impiegati (273), dagli apprendisti (272) e dagli operai con 209 giornate retribuite.

Per quanto riguarda la retribuzione media annua standardizzata, il valore più alto riguarda i dirigenti (€ 144.811), seguiti dai quadri (€ 64.746), dagli impiegati (€ 27.895), dagli operai (€ 23.306) e dagli apprendisti (€ 19.094).

VARIAZIONE DIPENDENTI PER CATEGORIA



VARIAZIONE DIPENDENTI PER DURATA CONTRATTO



Focus alberghi – conseguenze pandemia

Fonte: INPS

Anche il settore alberghiero, come il complesso del turismo, ha visto leggermente aumentare l'occupazione nel 2023, ma rimane ancora al di sotto dei livelli pre-covid del 10,8%.

Se si analizza, invece, la durata del contratto, anche in questo caso appare evidente che si è ricorso al lavoro stagionale per far fronte alla domanda turistica.