



# Osservatorio sul mercato del lavoro nel turismo XV Rapporto

Focus Lazio

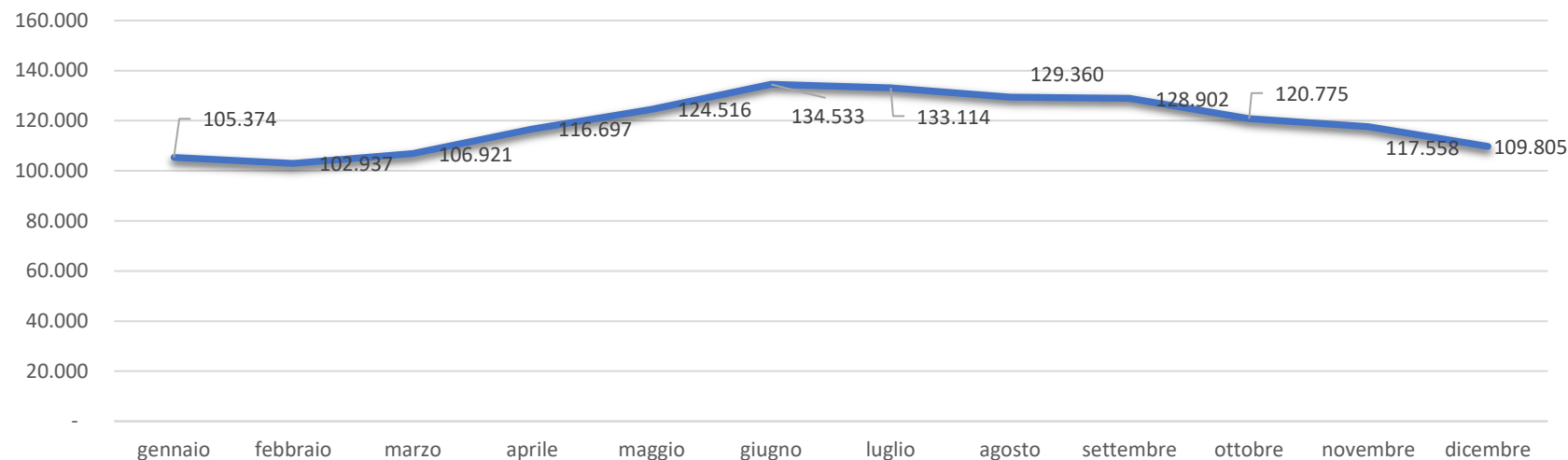
Elaborazioni a cura del Centro Studi Federalberghi

In collaborazione con



Consistenza			
	minimo	massimo	media
dipendenti	102.937	134.533	119.208
aziende	18.378	20.532	19.414
dipendenti per azienda	5,6	6,6	6,1

### Dipendenti per mese



## Mercato del lavoro

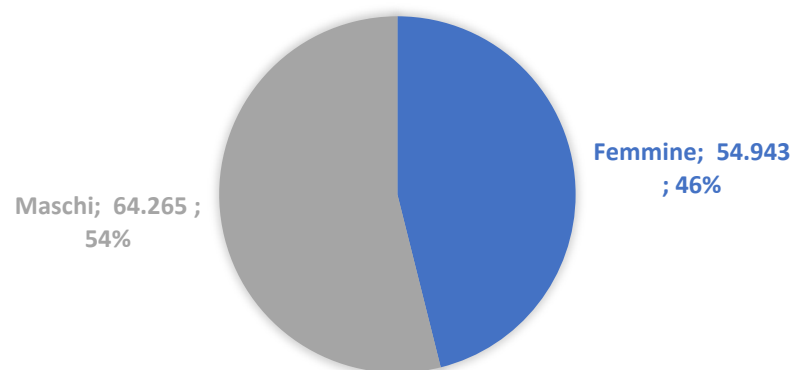
Fonte: INPS, 2022

Nel Lazio nell'anno 2022 hanno operato in media 19.414 imprese turistiche con dipendenti. I lavoratori sono stati, in media, 119.208.

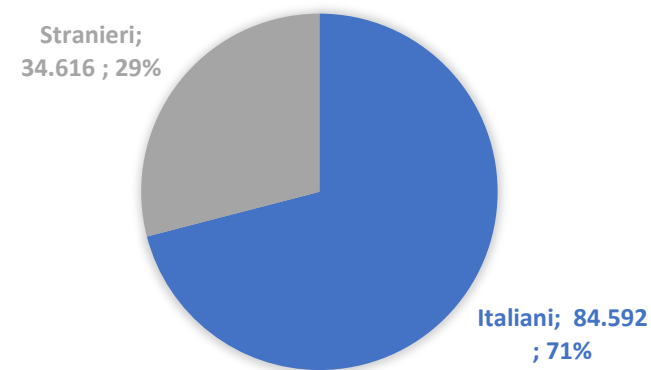
I valori massimi e minimi di occupazione sono giugno e febbraio, con rispettivamente 134.533 e 102.937 dipendenti.

Dipendenti per classi di età (valori assoluti e % su totale dipendenti)						
età	<20	20-30	30-40	40-50	50-60	>60
dipendenti	4.900	33.536	29.767	25.545	19.778	5.683
valore %	4,1%	28,1%	25,0%	21,4%	16,6%	4,8%

**DIPENDENTI PER GENERE**  
(VALORI ASSOLUTI E % SU TOTALE DIPENDENTI)



**DIPENDENTI PER NAZIONALITÀ**  
(VALORI ASSOLUTI E % SU TOTALE DIPENDENTI)



## Gli occupati

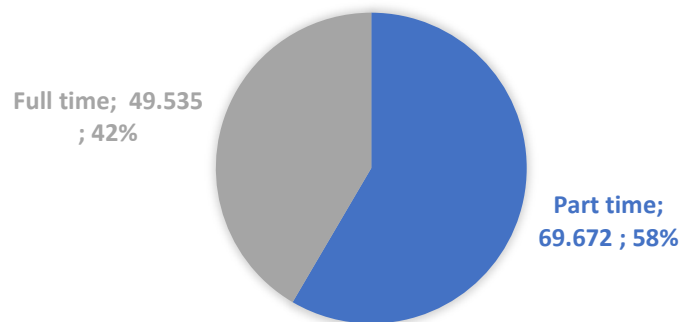
Fonte: INPS, 2022

Quasi il 60% dei dipendenti (68.202) ha meno di 40 anni. Il 32,2% (38.436) ha meno di 30 anni.

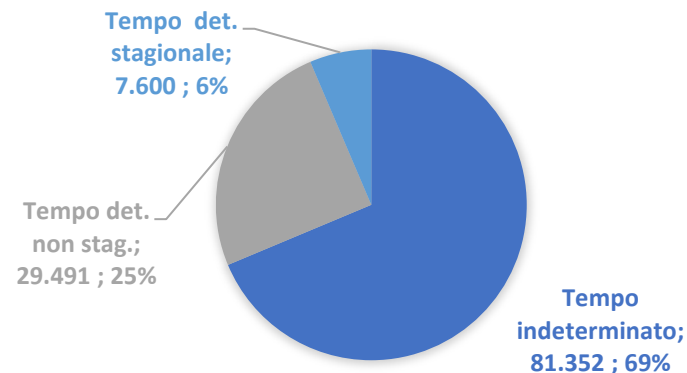
Il 53,9% degli occupati con rapporto di lavoro dipendente (64.265) è uomo. Il 29% dei dipendenti (34.616) è straniero.

Dipendenti per categoria (valori assoluti e % su totale dipendenti)		
apprendisti	10.605	8,9%
dirigenti	75	0,1%
impiegati	15.271	12,8%
operai	92.695	77,8%
quadri	552	0,5%

### DIPENDENTI PER TIPOLOGIA DI ORARIO DI LAVORO (VALORI ASSOLUTI E % SU TOT. DIPENDENTI)



### DIPENDENTI PER DURATA DEL CONTRATTO (VALORI ASSOLUTI E % SU TOT. DIPENDENTI)



## Tipologie contrattuali

Fonte: INPS, 2022

La grande maggioranza (77,8%) dei dipendenti da aziende del settore turismo nel Lazio ha la qualifica di operaio. Gli impiegati rappresentano il 12,8% dei dipendenti (15.271), mentre gli apprendisti sono 10.605, pari all'8,9% del totale. Dirigenti (75) e quadri (552) rappresentano, insieme, lo 0,6% del totale.

Il 58,4% dei dipendenti (69.672) ha un contratto di lavoro a tempo parziale.

I contratti a tempo determinato stipulati per ragioni di stagionalità (7.600) rappresentano il 6,4% del totale, mentre quelli non stagionali (29.491) sono il 24,7%.

## Occupazione dipendente per comparti e totale

(valori mensili e media annua)

	gennaio	febbraio	marzo	aprile	maggio	giugno	luglio	agosto	settembre	ottobre	novembre	dicembre	media
<b>servizi ricettivi</b>	15.690	15.045	16.131	18.944	21.108	23.638	24.331	24.011	23.354	20.926	19.048	17.548	<b>19.981</b>
<b>pp.ee.</b>	85.421	83.877	86.691	93.050	98.436	105.521	103.616	100.233	100.512	95.063	93.821	88.191	<b>94.536</b>
<b>interm.</b>	3.958	3.724	3.782	4.344	4.580	4.831	4.603	4.545	4.558	4.372	4.300	3.717	<b>4.276</b>
<b>stab. termali</b>	237	215	234	274	290	329	332	337	341	300	269	257	<b>285</b>
<b>parchi divert.</b>	68	76	83	85	102	214	232	234	137	114	120	92	<b>130</b>
<b>totale</b>	<b>105.374</b>	<b>102.937</b>	<b>106.921</b>	<b>116.697</b>	<b>124.516</b>	<b>134.533</b>	<b>133.114</b>	<b>129.360</b>	<b>128.902</b>	<b>120.775</b>	<b>117.558</b>	<b>109.805</b>	<b>119.208</b>

## Occupati per comparto di attività

Fonte: INPS, 2022

Il 79,3% dell'occupazione dipendente media annua nel settore turismo nel Lazio è concentrata nel comparto dei pubblici esercizi. I servizi ricettivi occupano il 16,8% dei dipendenti. Contenuto è il contributo dell'intermediazione (3,6%), degli stabilimenti termali (0,2%) e dei parchi divertimento (0,1%).

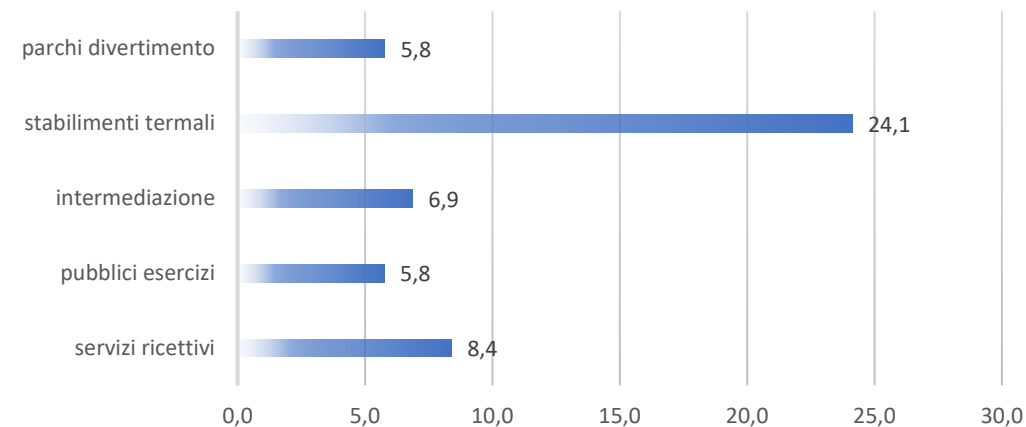
Gli effetti della pandemia hanno accentuato la stagionalità e creato una forte disparità negli esercizi ricettivi: se nel 2019 la differenza tra valore di occupazione minimo e massimo era del 129%, nel 2020 è diventato del 293%, per poi calare leggermente al 215% nel 2021. Nel 2022 tale valore si è attestato sul 162%.

## Aziende con dipendenti per comparti e totali

(valori mensili e media annua)

	gennaio	febbraio	marzo	aprile	maggio	giugno	luglio	agosto	settembre	ottobre	novembre	dicembre	media
servizi ricettivi	2.197	2.131	2.170	2.334	2.389	2.504	2.522	2.515	2.524	2.439	2.364	2.305	<b>2.366</b>
pp.ee.	15.883	15.736	15.918	16.443	16.832	17.287	17.301	17.098	16.886	16.101	15.792	15.409	<b>16.391</b>
interm.	582	527	510	617	651	669	671	657	660	654	650	634	<b>624</b>
stab. termali	11	11	11	11	12	12	12	13	13	12	12	11	<b>12</b>
parchi divert.	17	18	19	19	21	25	26	26	25	22	22	19	<b>22</b>
<b>totale</b>	<b>18.690</b>	<b>18.423</b>	<b>18.628</b>	<b>19.424</b>	<b>19.905</b>	<b>20.497</b>	<b>20.532</b>	<b>20.309</b>	<b>20.108</b>	<b>19.228</b>	<b>18.840</b>	<b>18.378</b>	<b>19.414</b>

## MEDIA DEI DIPENDENTI PER AZIENDA (VALORI ASSOLUTI)



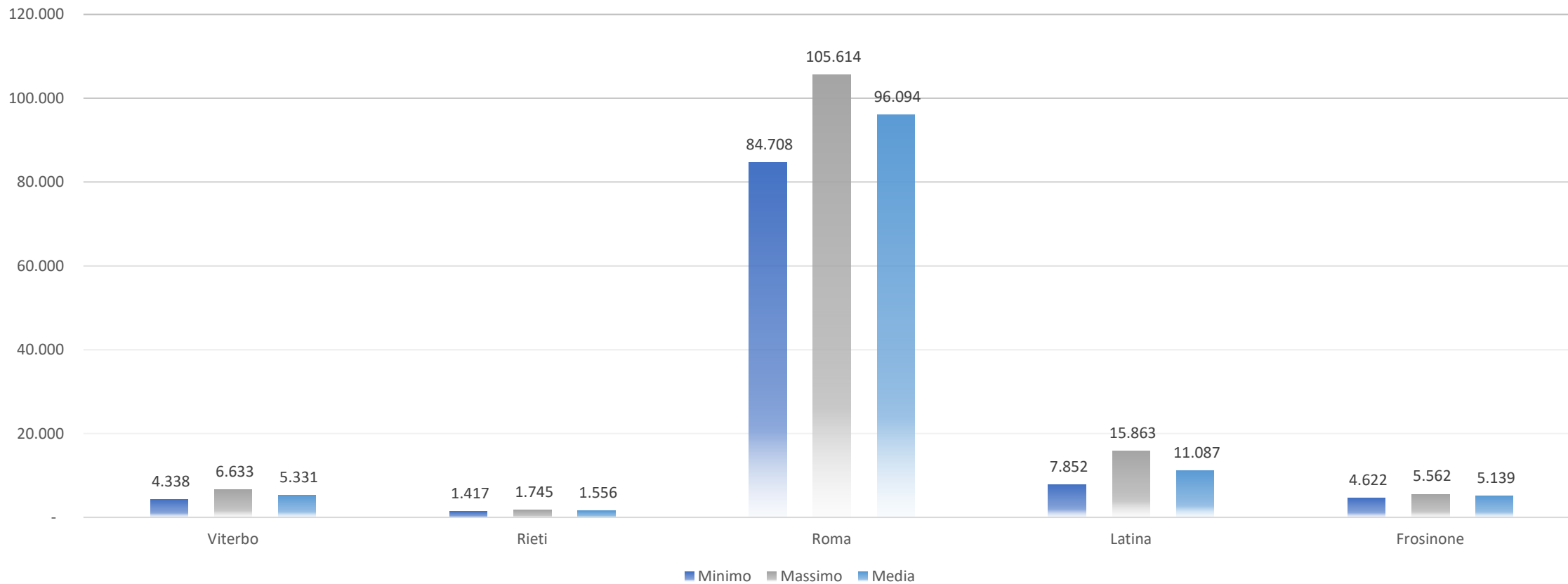
## Aziende per comparto di attività

Fonte: INPS, 2022

Nel settore turismo nel Lazio l'84,4% delle imprese con dipendenti è un pubblico esercizio. Le imprese esercenti servizi ricettivi rappresentano il 12,2% del totale. Agenzie di viaggio, stabilimenti termali e parchi divertimento rappresentano rispettivamente il 3,2%, lo 0,1% e lo 0,1% del totale delle aziende con dipendenti.

A fronte di una media settoriale di 6,1 dipendenti per azienda, il comparto con la dimensione occupazionale media maggiore è quello degli stabilimenti termali (24,1 dipendenti per azienda), seguito dai servizi ricettivi (8,4), dall'intermediazione (6,9) e, a pari merito, dai parchi divertimento (5,8) e dai pubblici esercizi (5,8).

## DIPENDENTI PER PROVINCIA (VALORI ASSOLUTI)



## Occupazione per provincia

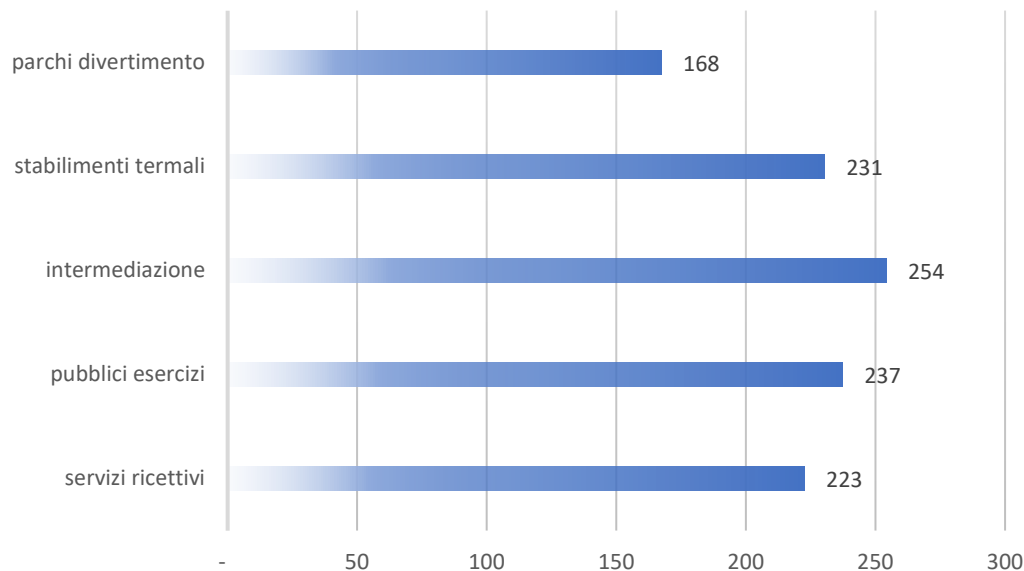
Fonte: INPS, 2022

La provincia che fa registrare il dato medio maggiore in termini occupazionali è quella di Roma (96.094), seguita da Latina (11.087), Viterbo (5.331) e Frosinone (5.139).

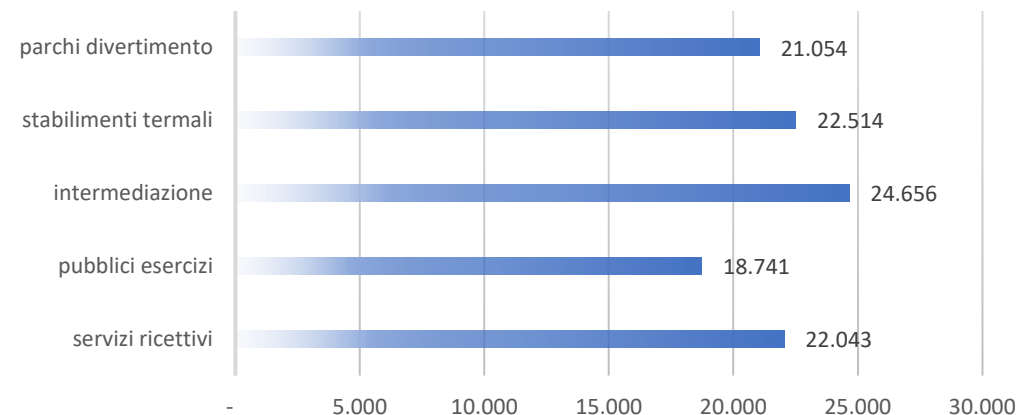
Il valore massimo dell'occupazione è relativo alla provincia di Roma (105.614), seguita da Latina (15.863).

Variazioni accentuate dal valore medio testimoniano una stagionalità che si rileva nei dati relativi alle province di Roma e Latina.

## GIORNATE RETRIBUITE (VALORI ASSOLUTI)



## RETRIBUZIONE MEDIA ANNUA STANDARDIZZATA (BASE 100 = COMPARTO CON MAGGIOR NUMERO DI GIORNATE RETRIBUITE)



## Retribuzioni dei dipendenti a tempo pieno

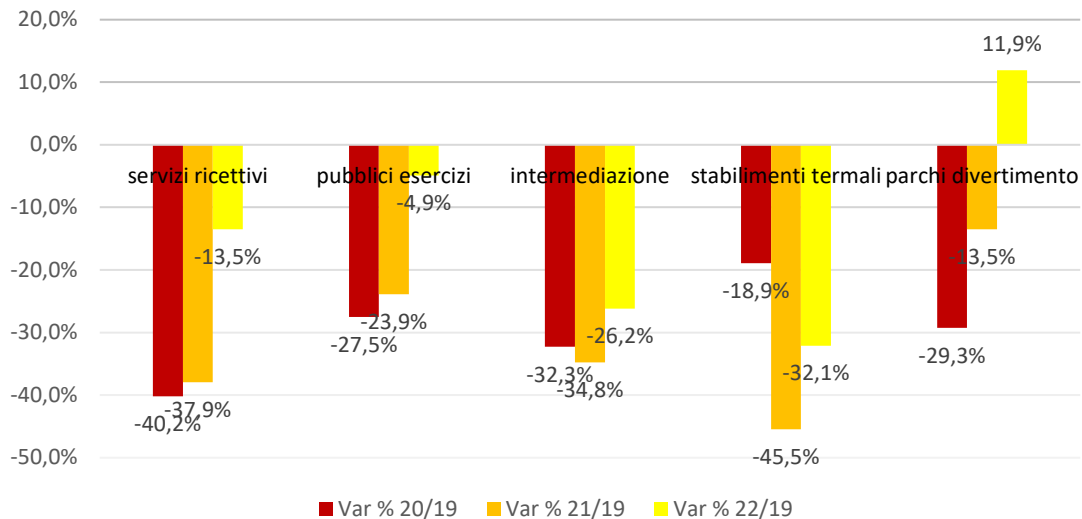
Fonte: INPS, 2022

Il maggior numero di giornate retribuite nel 2022 è stato nell'intermediazione (254), seguita dai pubblici esercizi (237), dagli stabilimenti termali (231). Infine troviamo i servizi ricettivi (223) e i parchi divertimento con 168 giornate retribuite.

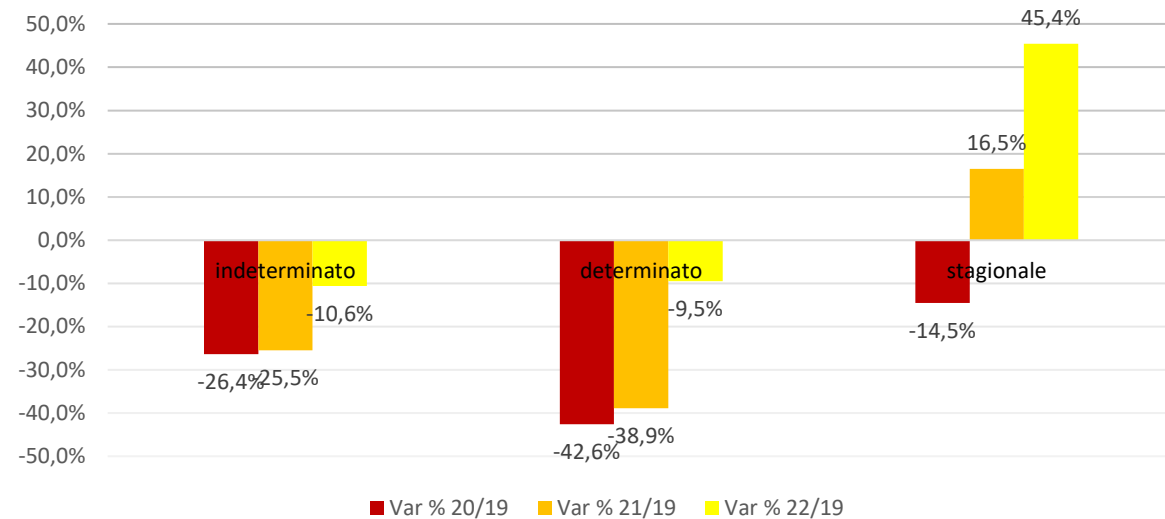
Per quanto riguarda la retribuzione media annua standardizzata, il valore più alto riguarda l'intermediazione (€ 24.656), seguiti dagli stabilimenti termali (€ 22.514), dai servizi ricettivi (€ 22.043), dai parchi divertimento (€ 21.054) e dai pubblici esercizi (€ 18.741).



## VARIAZIONE DIPENDENTI PER COMPARTO



## VARIAZIONE DIPENDENTI PER DURATA CONTRATTO



## Conseguenze pandemia

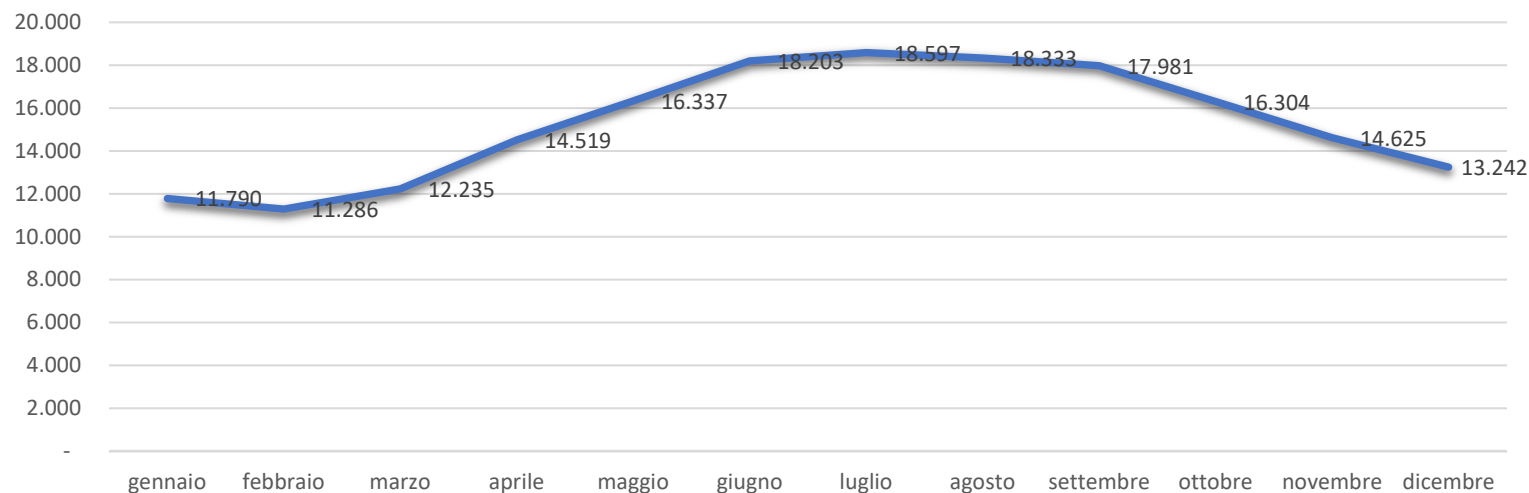
Fonte: INPS

Anche se l'occupazione è leggermente aumentata nel 2022, rimane ancora al di sotto dei livelli pre-covid. L'unico settore ad essersi ripreso è quello dei parchi divertimento.

Se si analizza, invece, la durata del contratto, salta all'occhio ancora una volta il ricorso al lavoro stagionale per far fronte alla domanda turistica.

Consistenza			
	minimo	massimo	media
dipendenti	11.286	18.597	15.288
aziende	1.017	1.199	1.122
dipendenti per azienda	11,1	15,5	13,5

### Dipendenti per mese



## Focus alberghi – stagionalità

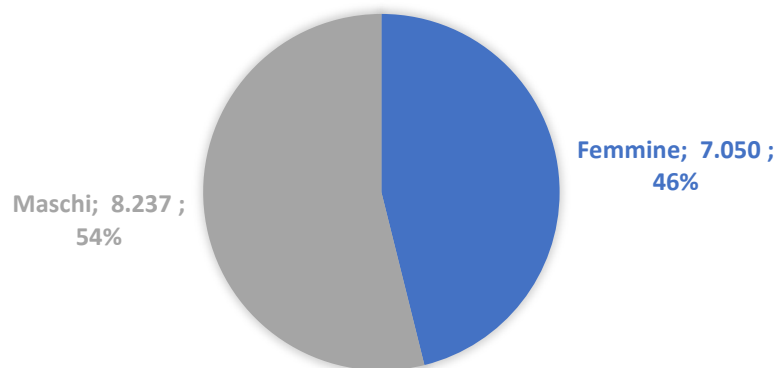
Fonte: INPS, 2022

Nel Lazio nell'anno 2022 hanno operato in media 1.122 imprese alberghiere con dipendenti. I lavoratori sono stati, in media, 15.288.

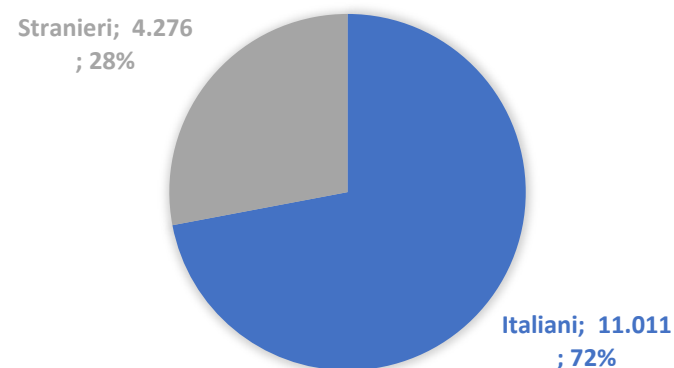
I valori massimi e minimi di occupazione sono luglio e febbraio, con rispettivamente 18.597 e 11.286 dipendenti.

Dipendenti per classi di età (valori assoluti e % su totale dipendenti)						
età	<20	20-30	30-40	40-50	50-60	>60
dipendenti	338	2.933	3.666	3.917	3.463	971
valore %	2,2%	19,2%	24,0%	25,6%	22,7%	6,3%

**DIPENDENTI PER GENERE**  
(VALORI ASSOLUTI E % SU TOTALE DIPENDENTI)



**DIPENDENTI PER NAZIONALITÀ**  
(VALORI ASSOLUTI E % SU TOTALE DIPENDENTI)



## Focus alberghi – occupati

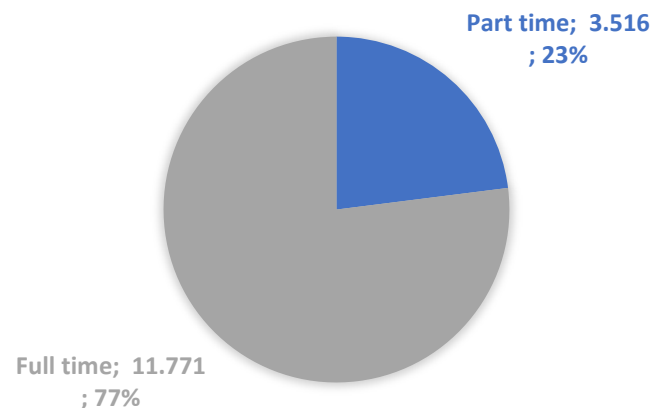
Fonte: INPS, 2022

Quasi la metà dei dipendenti (45,4%, 6.936) ha meno di 40 anni. Il 21,4% (3.271) ha meno di 30 anni.

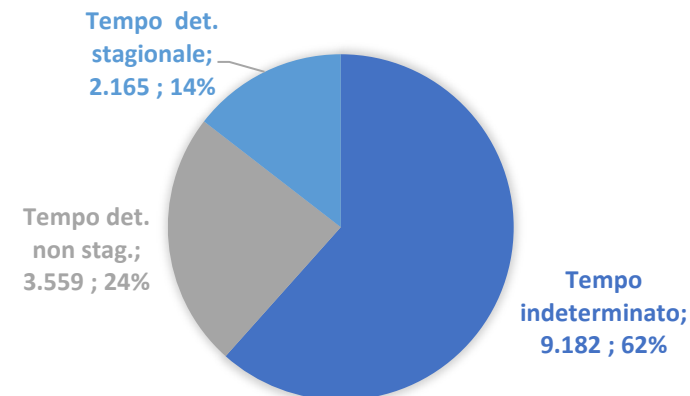
La maggioranza degli impiegati è uomo (53,9%, 8.237).  
Il 28% dei dipendenti (4.276) è straniero.

Dipendenti per categoria (valori assoluti e % su totale dipendenti)		
apprendisti	679	4,4%
dirigenti	36	0,2%
impiegati	4.394	28,7%
operai	9.971	65,2%
quadri	207	1,4%

### DIPENDENTI PER TIPOLOGIA DI ORARIO DI LAVORO (VALORI ASSOLUTI E % SU TOT. DIPENDENTI)



### DIPENDENTI PER DURATA DEL CONTRATTO (VALORI ASSOLUTI E % SU TOT. DIPENDENTI)



## Focus alberghi – tipologie contrattuali

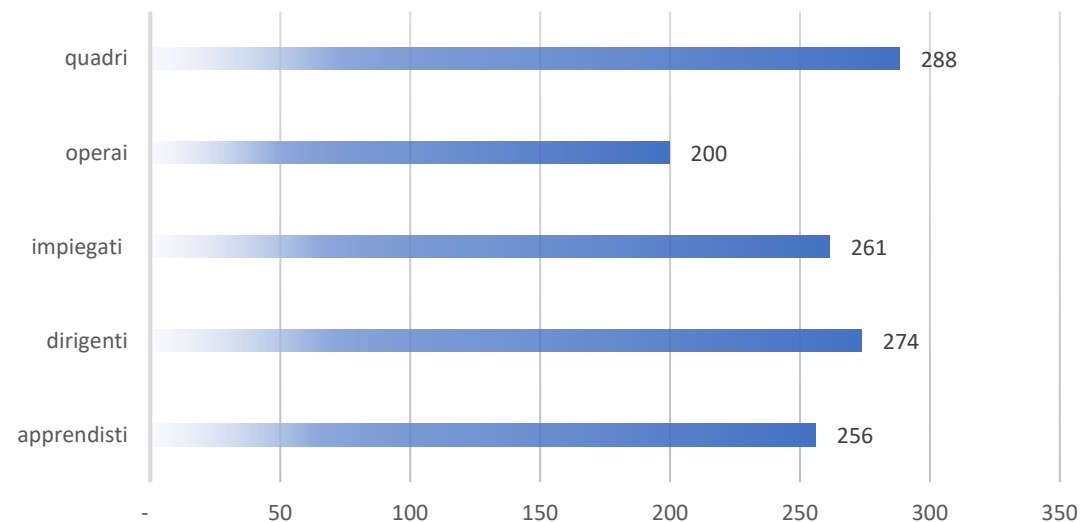
Fonte: INPS, 2022

La grande maggioranza (65,2%) dei dipendenti da aziende del settore alberghiero ha la qualifica di operaio. Gli impiegati rappresentano il 28,7% dei dipendenti (4.394), mentre gli apprendisti sono 679, pari al 4,4% del totale. I quadri (207) e i dirigenti (36) rappresentano l'1,6% del totale.

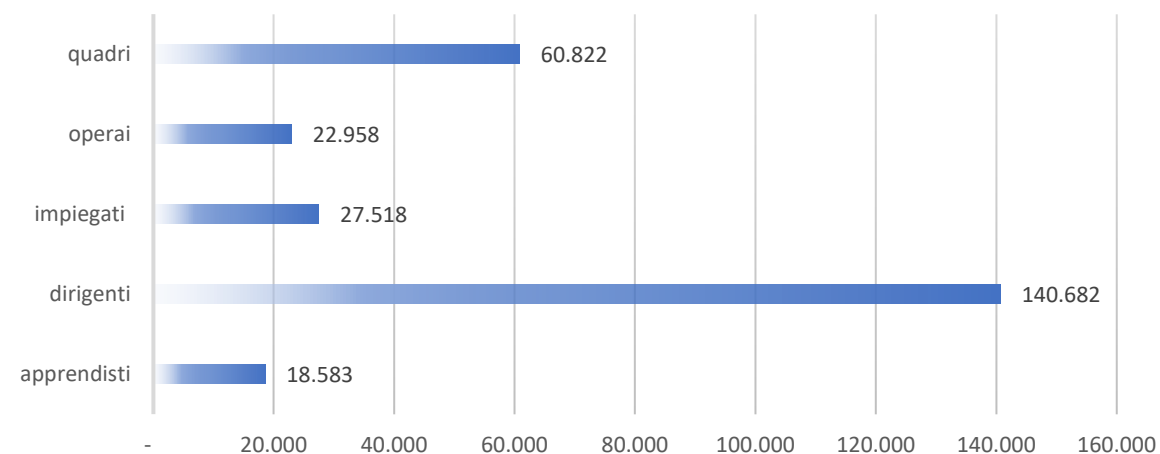
Il 23% dei dipendenti (3.516) ha un contratto di lavoro a tempo parziale.

I contratti a tempo determinato stipulati per ragioni di stagionalità (2.165) rappresentano il 14,2%, mentre quelli non stagionali (3.559) sono il 23,3%.

## GIORNATE RETRIBUITE (VALORI ASSOLUTI)



## RETRIBUZIONE MEDIA ANNUA STANDARDIZZATA (BASE 100 = CATEGORIA CON MAGGIOR NUMERO DI GIORNATE RETRIBUITE)



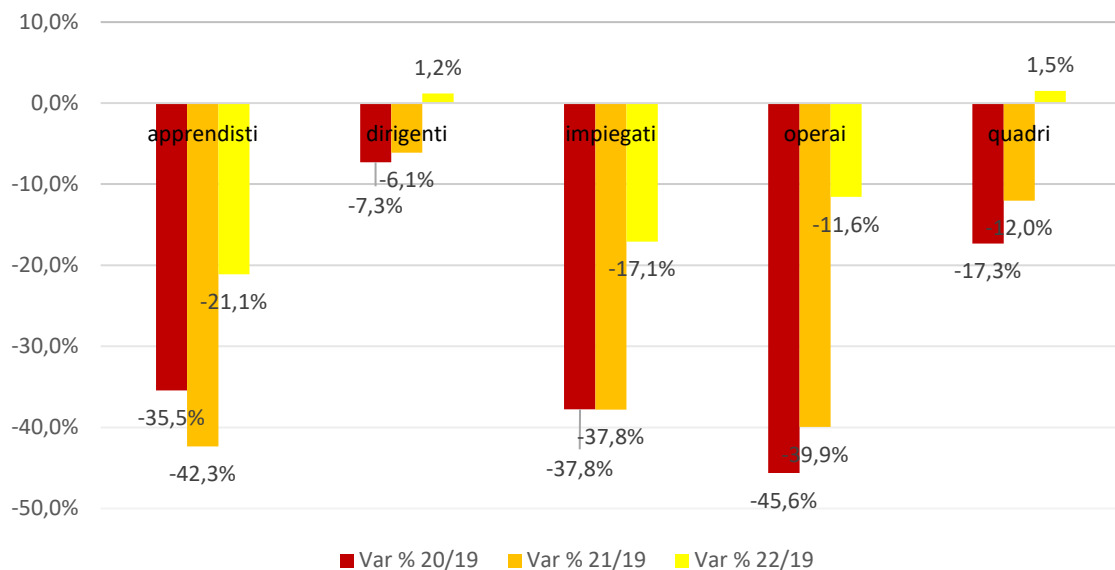
## Focus alberghi - retribuzioni dei dipendenti a tempo pieno

Fonte: INPS, 2022

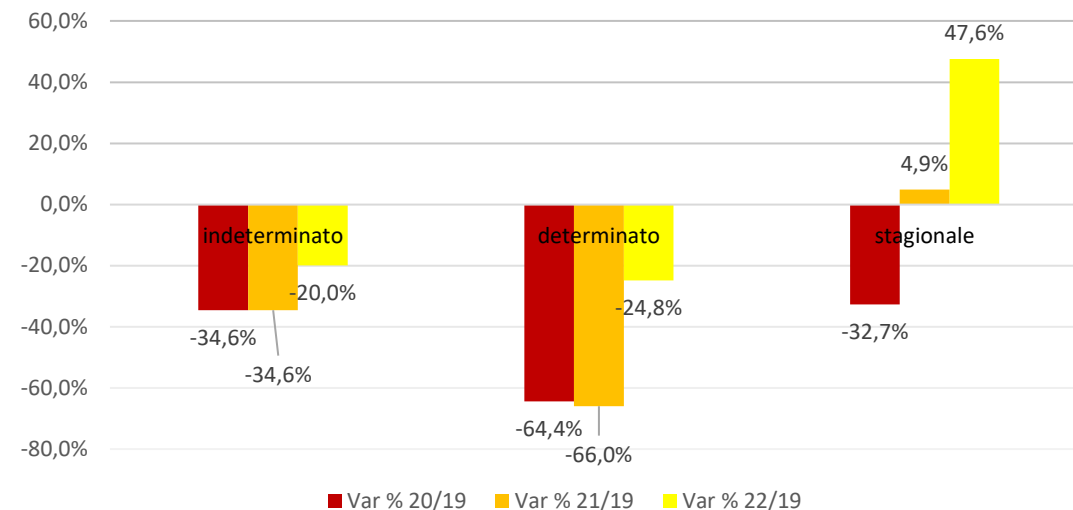
Il maggior numero di giornate retribuite lo troviamo tra i quadri (288), seguiti dai dirigenti (274), dagli impiegati (261), dagli apprendisti (256) e dagli operai con 200 giornate retribuite.

Per quanto riguarda la retribuzione media annua standardizzata, il valore più alto riguarda i dirigenti (€ 140.682), seguiti dai quadri (€ 60.822), dagli impiegati (€ 27.518), dagli operai (€ 22.958) e dagli apprendisti (€ 18.583).

## VARIAZIONE DIPENDENTI PER CATEGORIA



## VARIAZIONE DIPENDENTI PER DURATA CONTRATTO



## Focus alberghi – conseguenze pandemia

Fonte: INPS

Anche il settore alberghiero, come il complesso del turismo, ha visto leggermente aumentare l'occupazione nel 2022, ma rimane ancora al di sotto dei livelli pre-covid.

Se si analizza, invece, la durata del contratto, anche in questo caso appare evidente che si è ricorso al lavoro stagionale per far fronte alla domanda turistica.