



Osservatorio sul mercato del lavoro nel turismo

XIII Rapporto

Elaborazioni a cura del Centro Studi Federalberghi

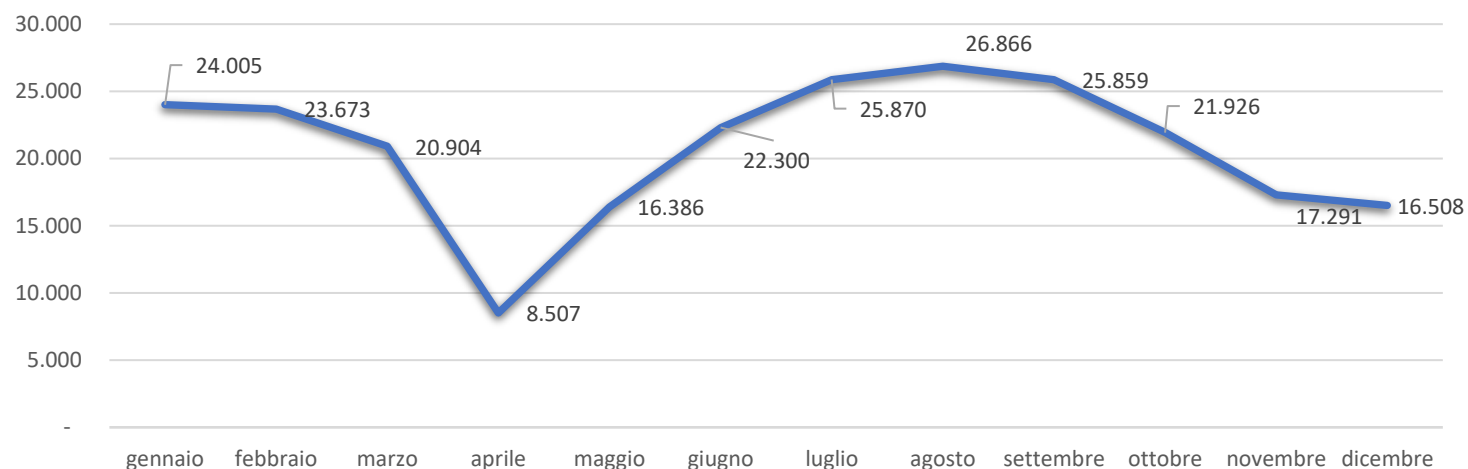
Focus Friuli
Venezia Giulia

In collaborazione con



Consistenza			
	minimo	massimo	media
dipendenti	8.507	26.866	20.841
aziende	2.079	4.328	3.795
dipendenti per azienda	4,1	6,2	5,4

Dipendenti per mese



Mercato del lavoro

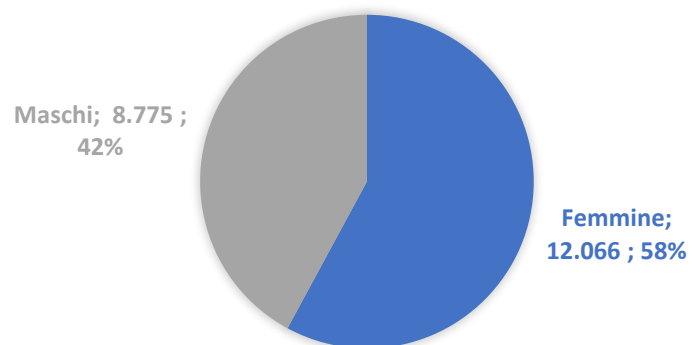
Fonte: INPS, 2020

Nel Friuli Venezia Giulia nell'anno 2020 hanno operato in media 3.795 imprese turistiche. I lavoratori dipendenti sono stati, in media, 20.841.

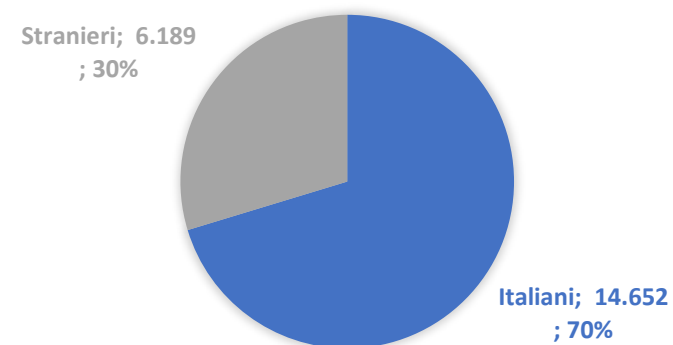
Il valore minimo dell'occupazione si registra nel mese di aprile (8.507), mentre nel 2019 era a febbraio e occupava 22.253 dipendenti. Nell'era pre-covid la punta massima si manifestava nel mese di agosto con 30.495 dipendenti. Nel 2020, invece, il maggior livello di occupazione è rimasto nel mese di agosto, con oltre 3 mila dipendenti in meno.

Dipendenti per classi di età (valori assoluti e % su totale dipendenti)						
età	<20	20-30	30-40	40-50	50-60	>60
dipendenti	1.247	7.035	4.698	4.047	2.992	823
valore %	6,0%	33,8%	22,5%	19,4%	14,4%	3,9%
var % 20/19	-31,7%	-22,3%	-18,0%	-21,4%	-16,0%	-16,9%

DIPENDENTI PER GENERE
(VALORI ASSOLUTI E % SU TOTALE DIPENDENTI)



DIPENDENTI PER NAZIONALITÀ
(VALORI ASSOLUTI E % SU TOTALE DIPENDENTI)



Gli occupati

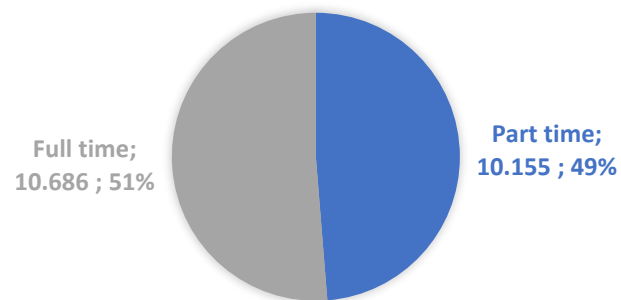
Fonte: INPS, 2020

Oltre il 60% dei dipendenti (12.980) ha meno di 40 anni. Il 39,7% (8.282) ha meno di 30 anni. Sono proprio i giovani ad aver subito le conseguenze più nefaste della pandemia. Infatti, il 31,7% dei giovanissimi (sotto i 20 anni) ha perso il lavoro.

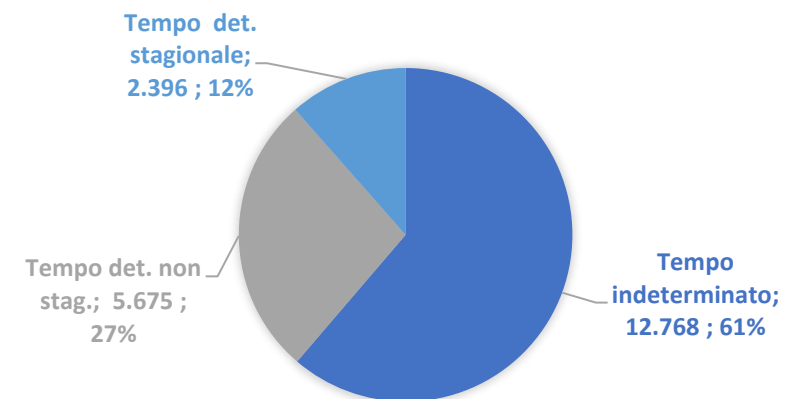
Il 57,9% degli occupati con rapporto di lavoro dipendente (12.066) è donna. Il 29,7% dei dipendenti (6.189) è straniero.

Dipendenti per categoria (valori assoluti e % su totale dipendenti)		
apprendisti	2.224	10,7%
dirigenti	11	0,1%
impiegati	1.453	7,0%
operai	17.107	82,1%
quadri	46	0,2%

DIPENDENTI PER TIPOLOGIA DI ORARIO DI LAVORO (VALORI ASSOLUTI E % SU TOT. DIPENDENTI)



DIPENDENTI PER DURATA DEL CONTRATTO (VALORI ASSOLUTI E % SU TOT. DIPENDENTI)



Tipologie contrattuali

Fonte: INPS, 2020

La grande maggioranza (82,1%) dei dipendenti da aziende del settore turismo ha la qualifica di operaio. Gli apprendisti rappresentano il 10,7% dei dipendenti (2.224), mentre gli impiegati sono 1.453, pari al 7% del totale. Quadri (46) e dirigenti (11) rappresentano, insieme, lo 0,3% del totale. Il 48,7% dei dipendenti (10.155) ha un contratto di lavoro a tempo parziale. I contratti a tempo determinato stipulati per ragioni di stagionalità (2.396) rappresentano l'11,5% del totale, mentre quelli non stagionali (5.675) sono il 27,2%.

Occupazione dipendente per comparti e totale

(valori mensili e media annua)

	gennaio	febbraio	marzo	aprile	maggio	giugno	luglio	agosto	settembre	ottobre	novembre	dicembre	media
servizi ricettivi	3.203	3.115	2.817	1.708	2.166	3.977	4.941	5.238	4.862	3.009	2.438	2.220	3.308
pp.ee.	20.401	20.153	17.720	6.631	13.984	18.040	20.590	21.294	20.678	18.614	14.576	13.982	17.222
interm.	366	370	334	159	213	258	307	296	282	267	243	272	281
stab. termali	28	26	24	9	22	23	29	31	31	30	28	27	26
parchi divert.	7	9	9	-	1	2	3	7	6	6	6	7	5
totale	24.005	23.673	20.904	8.507	16.386	22.300	25.870	26.866	25.859	21.926	17.291	16.508	20.841

Occupati per comparto di attività

Fonte: INPS, 2020

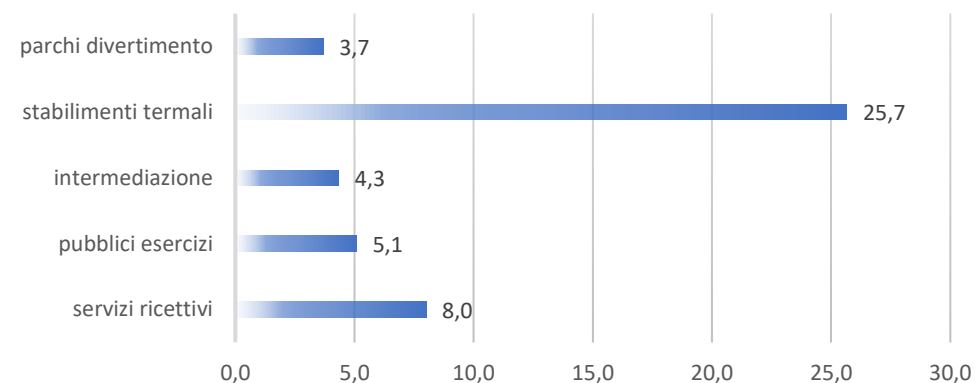
L'82,6% dell'occupazione dipendente media annua nel settore turismo nel Friuli Venezia Giulia è concentrata nel comparto dei pubblici esercizi. I servizi ricettivi occupano il 15,9% dei dipendenti. Contenuto è il contributo dell'intermediazione (1,3%), degli stabilimenti termali (0,1%) e dei parchi divertimento (0,03%). Gli effetti della pandemia hanno accentuato la stagionalità e creato una forte disparità negli esercizi ricettivi, infatti se nel 2019 la differenza tra valore di occupazione minimo e massimo era del +215%, nel 2020 è diventato del +307%.

Aziende con dipendenti per comparti e totali

(valori mensili e media annua)

	gennaio	febbraio	marzo	aprile	maggio	giugno	luglio	agosto	settembre	ottobre	novembre	dicembre	media
servizi ricettivi	383	391	391	252	325	461	517	534	529	409	333	305	403
pp.ee.	3.599	3.612	3.420	1.784	3.009	3.493	3.717	3.725	3.731	3.544	3.195	3.079	3.326
interm.	84	83	80	42	45	54	67	65	64	63	59	69	65
stab. termali	1	1	1	1	1	1	1	1	1	1	1	1	1
parchi divert.	1	1	1	-	1	1	2	3	2	2	2	2	2
totale	4.068	4.088	3.893	2.079	3.381	4.010	4.304	4.328	4.327	4.019	3.590	3.456	3.795

MEDIA DEI DIPENDENTI PER AZIENDA (VALORI ASSOLUTI)



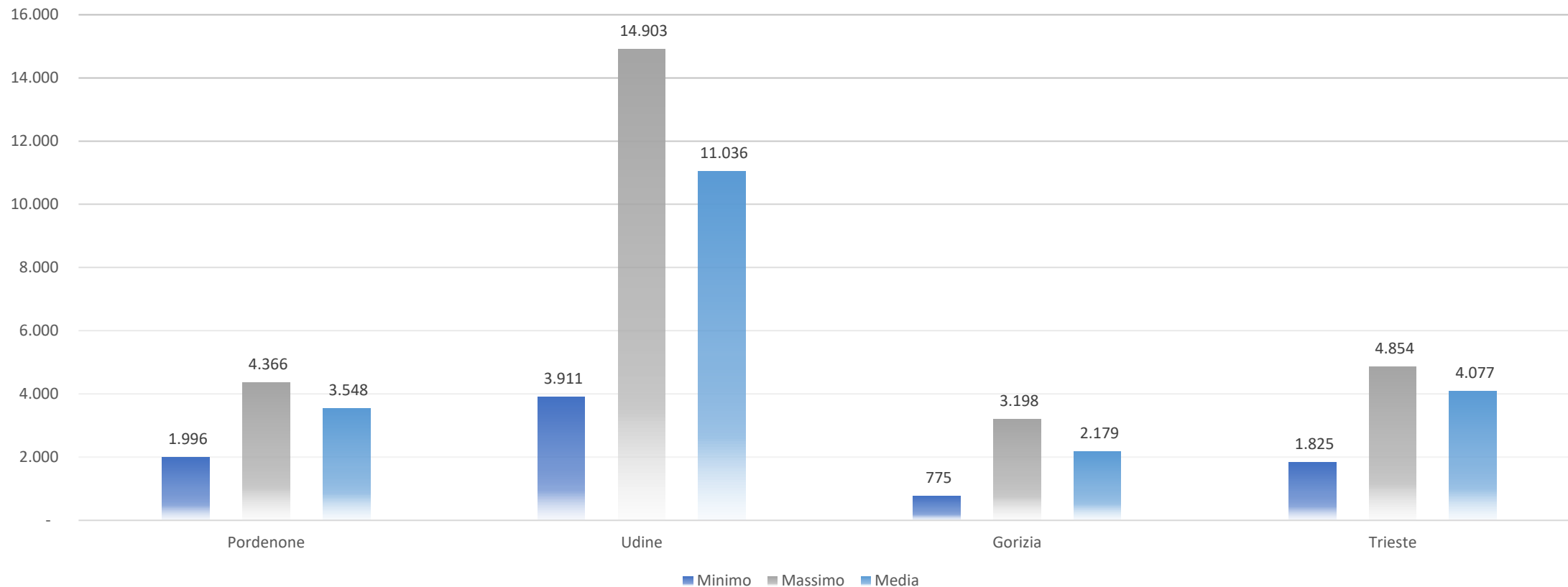
Aziende per comparto di attività

Fonte: INPS, 2020

Nel settore turismo nel Friuli Venezia Giulia l'87,6% delle imprese con dipendenti è un pubblico esercizio. Le imprese esercenti servizi ricettivi rappresentano il 10,6% del totale. Agenzie di viaggio, parchi divertimento e stabilimenti termali rappresentano rispettivamente l'1,7%, lo 0,04% e lo 0,03% del totale delle aziende con dipendenti.

A fronte di una media settoriale di 5,4 dipendenti per azienda, il comparto con la dimensione occupazionale media maggiore è quello degli stabilimenti termali (25,7 dipendenti per azienda), seguito dai servizi ricettivi (8), dai pubblici esercizi (5,1), dall'intermediazione (4,3) e dai parchi divertimento (3,7).

DIPENDENTI PER PROVINCIA (VALORI ASSOLUTI)



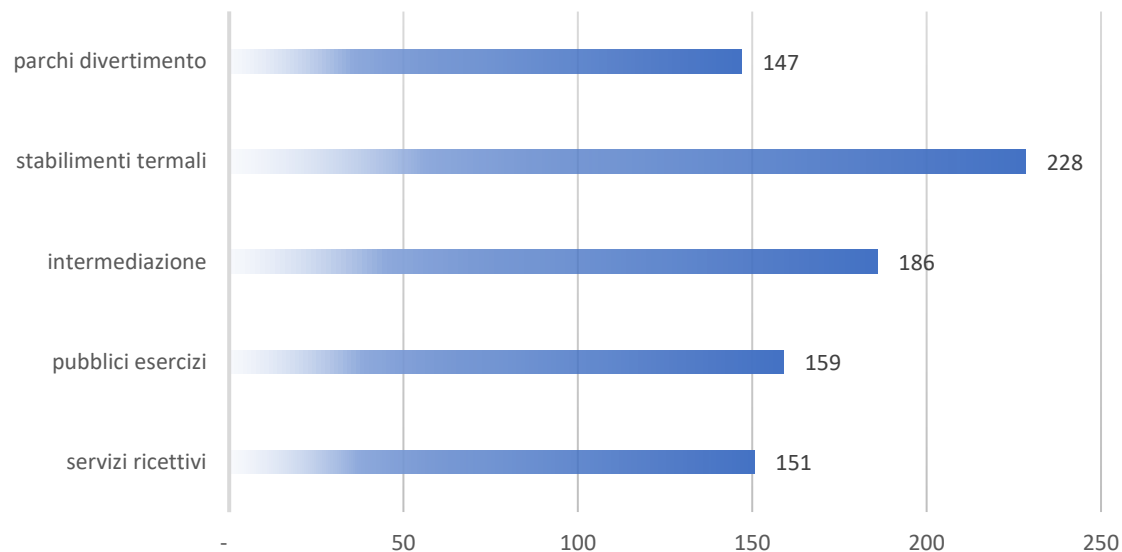
Occupazione per provincia

Fonte: INPS, 2020

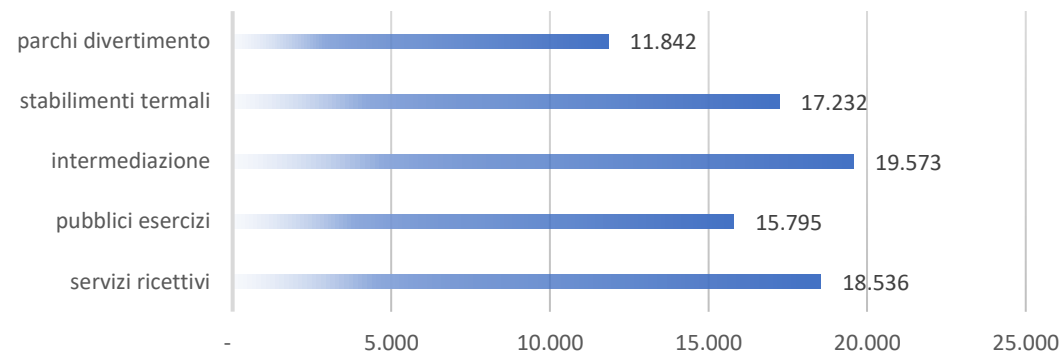
La provincia che fa registrare il dato medio maggiore in termini occupazionali è quella di Udine (11.036), seguita a grande distanza da Trieste (4.077), Pordenone (3.548) e Gorizia (2.179).

Il valore massimo dell'occupazione è relativo sempre alla provincia di Udine (14.903), seguita da Trieste (4.854). Variazioni accentuate dal valore medio testimoniano una stagionalità che si rileva nei dati relativi alle province di Udine e Trieste. Va sottolineato, comunque, che questo dato è particolarmente distorto in questo 2020, a causa del tracollo dell'occupazione seguito alla pandemia.

GIORNATE RETRIBUITE (VALORI ASSOLUTI)



RETRIBUZIONE MEDIA ANNUA STANDARDIZZATA (BASE 100 = COMPARTO CON MAGGIOR NUMERO DI GIORNATE RETRIBUITE)



Retribuzioni dei dipendenti a tempo pieno

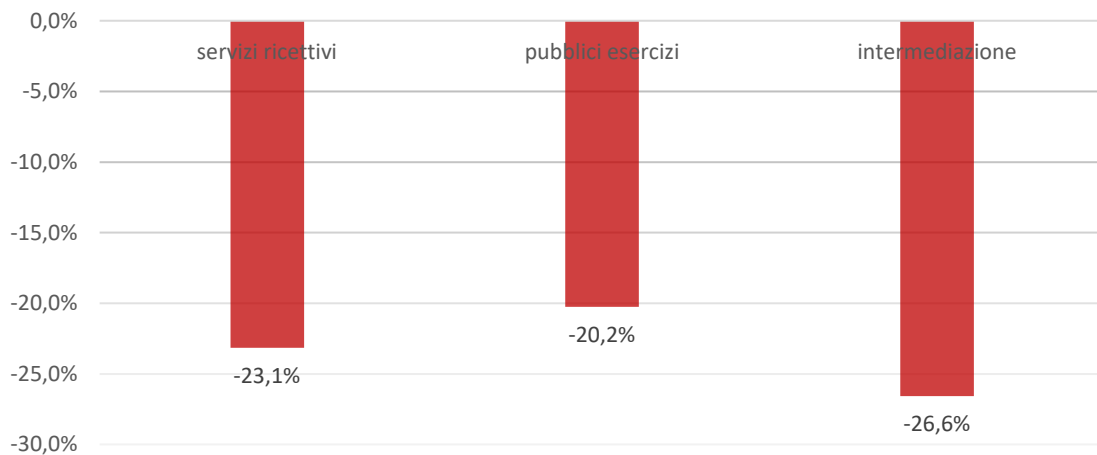
Fonte: INPS, 2020

Il maggior numero di giornate retribuite nel 2020 è stato negli stabilimenti termali (228), seguito dall'intermediazione (186), dai pubblici esercizi (159) e dai servizi ricettivi (151). Infine troviamo i parchi divertimento con 147 giornate retribuite.

Per quanto riguarda la retribuzione media annua standardizzata, il valore più alto riguarda l'intermediazione (€ 19.573), seguita dai servizi ricettivi (€ 18.536), dagli stabilimenti termali (€ 17.232), dai pubblici esercizi (€ 15.795) e dai parchi divertimento (€ 11.842).

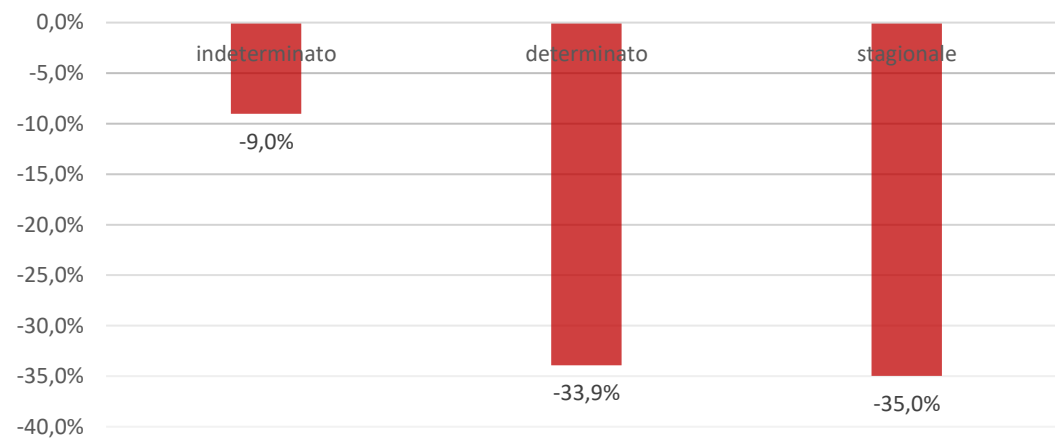
VARIAZIONE DIPENDENTI PER COMPARTO

2020-2019



VARIAZIONE DIPENDENTI PER DURATA

CONTRATTO 2020-2019



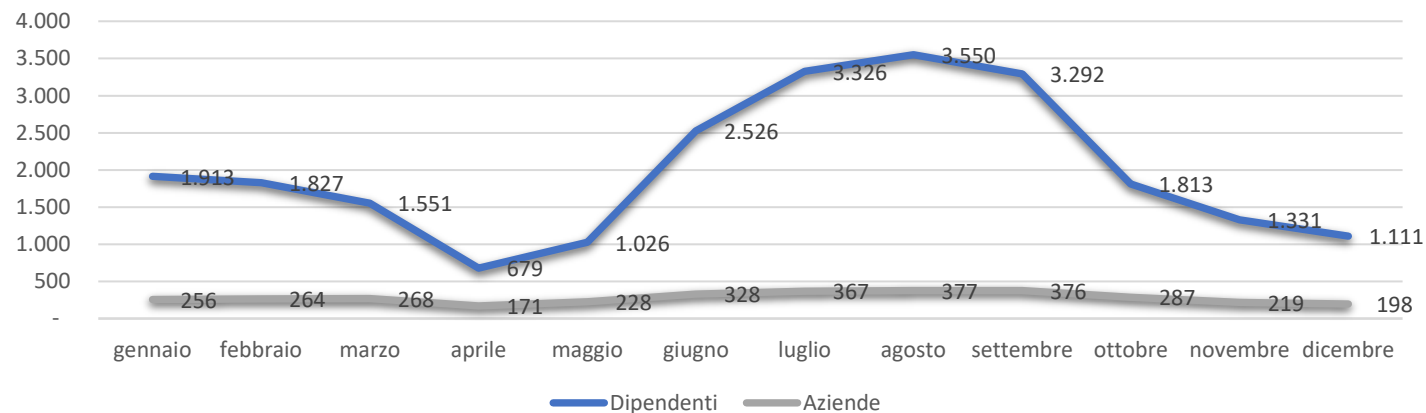
Conseguenze pandemia

Fonte: INPS

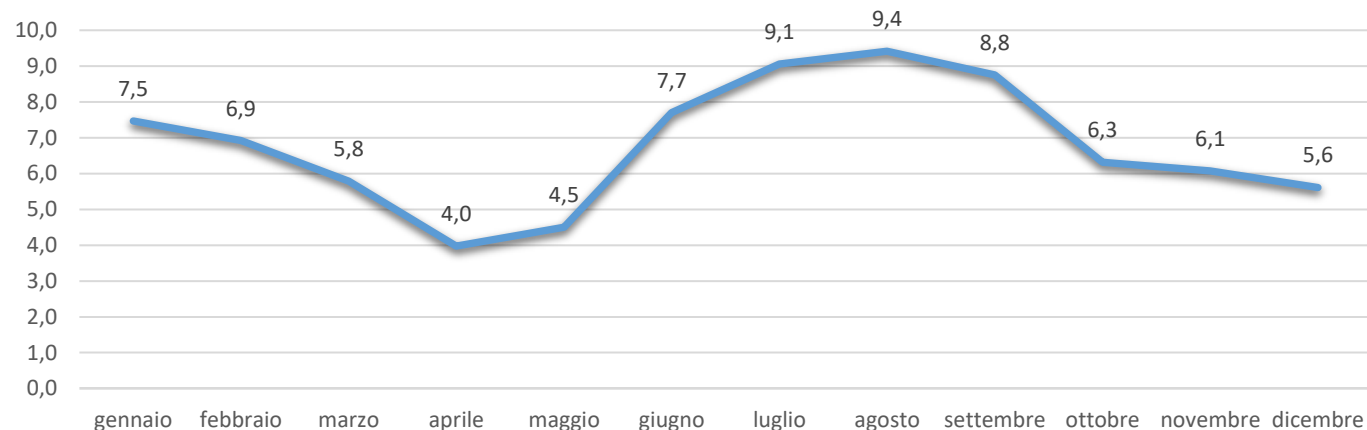
Le conseguenze più pesanti dell'annullamento del settore turistico si sono ripercosse soprattutto su intermediazione e servizi ricettivi. La prima ha perso il 26,6% dei dipendenti, i secondi il 23,1%.

Se si analizza, invece, la durata del contratto, le conseguenze più pesanti ci sono state tra chi aveva un contratto stagionale (-35%). Nonostante il blocco dei licenziamenti, la perdita tra chi aveva un contratto a tempo indeterminato è stata del 9%: sintomo di una parte rilevante di lavoratori che ha deciso di lasciare il settore.

Dipendenti e aziende per mese



Dimensione media per mese



Focus alberghi – stagionalità

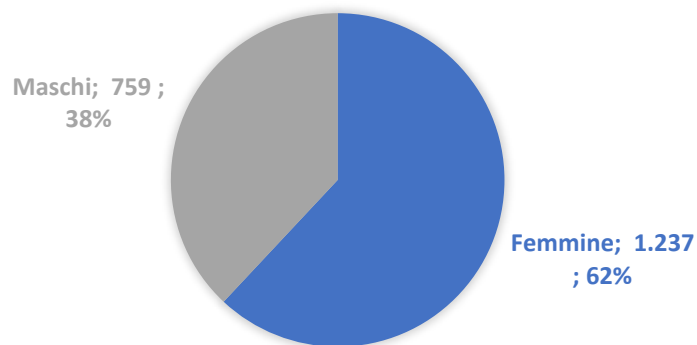
Fonte: INPS, 2020

Anche la stagionalità del solo settore alberghiero, ha fortemente risentito della pandemia. I mesi di maggiore e minore occupazione sono agosto e aprile con rispettivamente 3.550 e 679 dipendenti. Anche dal lato delle aziende, i mesi con maggiore e minore stagionalità sono agosto e aprile con rispettivamente 377 e 171 aziende.

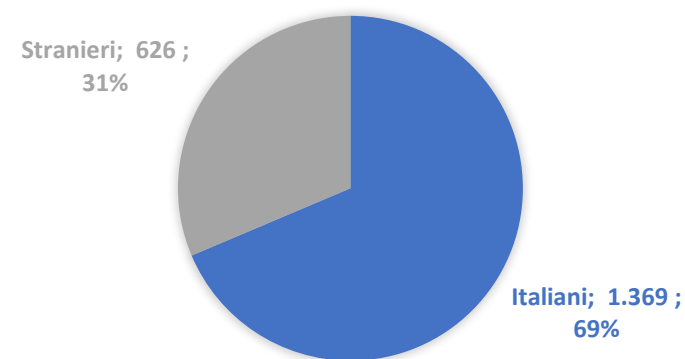
La dimensione media risulta maggiore ad agosto (9,4) e minima ad aprile (4,0). La media nell'anno, invece, è di 6,8 dipendenti per azienda.

Dipendenti per classi di età (valori assoluti e % su totale dipendenti)						
età	<20	20-30	30-40	40-50	50-60	>60
dipendenti	79	419	373	509	477	138
valore %	4,0%	21,0%	18,7%	25,5%	23,9%	6,9%
var % 20/19	-46,9%	-28,0%	-29,4%	-31,3%	-24,0%	-30,9%

DIPENDENTI PER GENERE
(VALORI ASSOLUTI E % SU TOTALE DIPENDENTI)



DIPENDENTI PER NAZIONALITÀ
(VALORI ASSOLUTI E % SU TOTALE DIPENDENTI)



Focus alberghi – occupati

Fonte: INPS, 2020

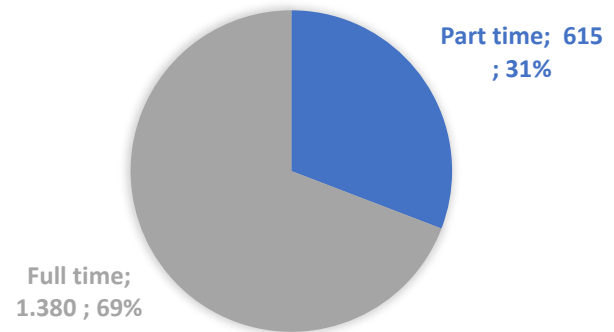
Quasi la metà dei dipendenti (43,7%, 871) ha meno di 40 anni. Anche in questo caso sono stati i giovani a sentire maggiormente gli effetti della pandemia. Quasi il 50% dei dipendenti sotto i 20 anni ha perso il proprio lavoro.

Al contrario di quanto accade in altre regioni, la maggioranza degli impiegati è donna (62%, 1.237).

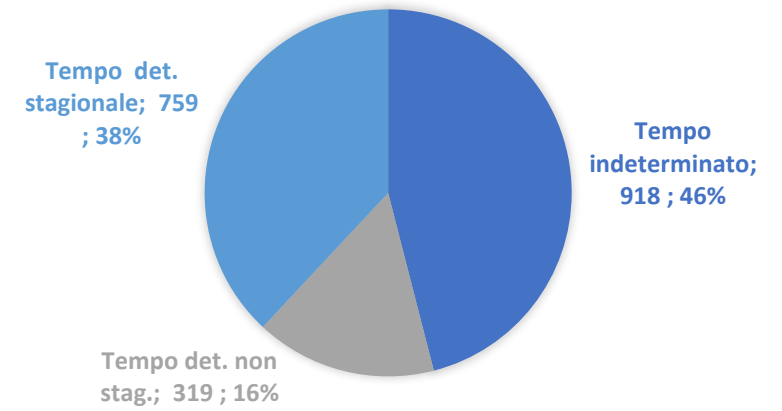
Il 31,4% dei dipendenti (626) è straniero.

Dipendenti per categoria (valori assoluti e % su totale dipendenti)		
apprendisti	131	6,6%
dirigenti	0	0,0%
impiegati	418	20,9%
operai	1.436	72,0%
quadri	9	0,5%

DIPENDENTI PER TIPOLOGIA DI ORARIO DI LAVORO (VALORI ASSOLUTI E % SU TOT. DIPENDENTI)



DIPENDENTI PER DURATA DEL CONTRATTO (VALORI ASSOLUTI E % SU TOT. DIPENDENTI)

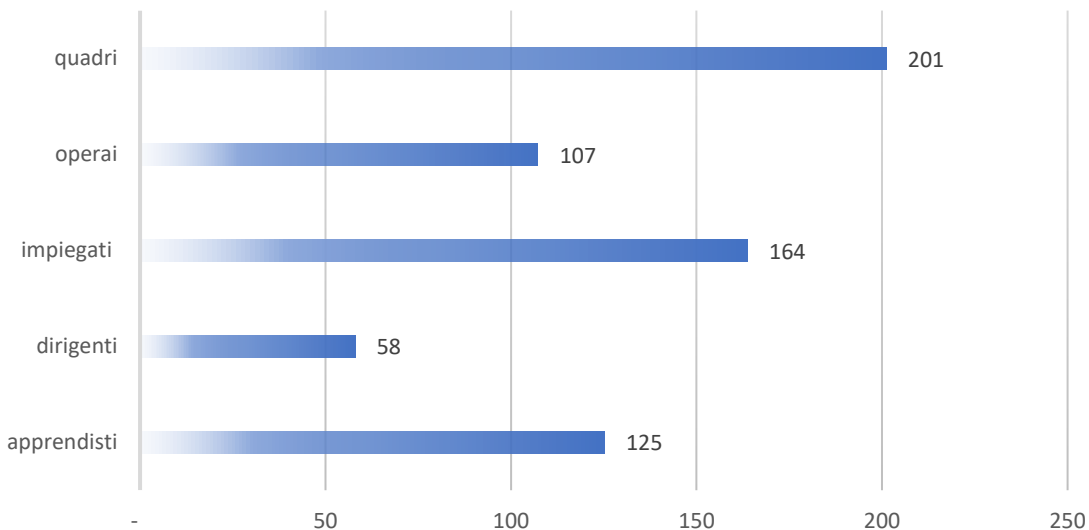


Focus alberghi – tipologie contrattuali

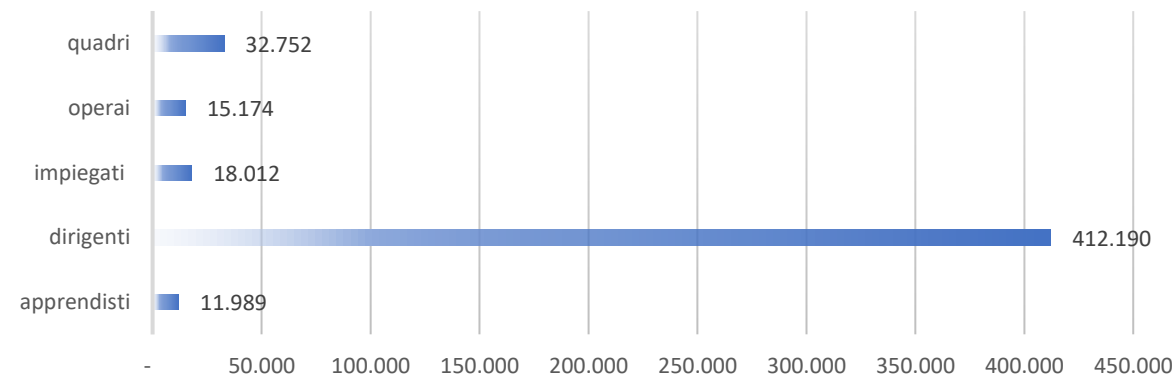
Fonte: INPS, 2020

La grande maggioranza (72%) dei dipendenti da aziende del settore alberghiero ha la qualifica di operaio. Gli impiegati rappresentano il 20,9% dei dipendenti (418), mentre gli apprendisti sono 131, pari al 6,6% del totale. I quadri (9) rappresentano lo 0,5% del totale. Il 30,8% dei dipendenti (615) ha un contratto di lavoro a tempo parziale. I contratti a tempo determinato stipulati per ragioni di stagionalità (759) rappresentano il 38% del totale, mentre quelli non stagionali (319) sono il 16%.

GIORNATE RETRIBUITE (VALORI ASSOLUTI)



RETRIBUZIONE MEDIA ANNUA STANDARDIZZATA (BASE 100 = CATEGORIA CON MAGGIOR NUMERO DI GIORNATE RETRIBUITE)



Focus alberghi - retribuzioni dei dipendenti a tempo pieno

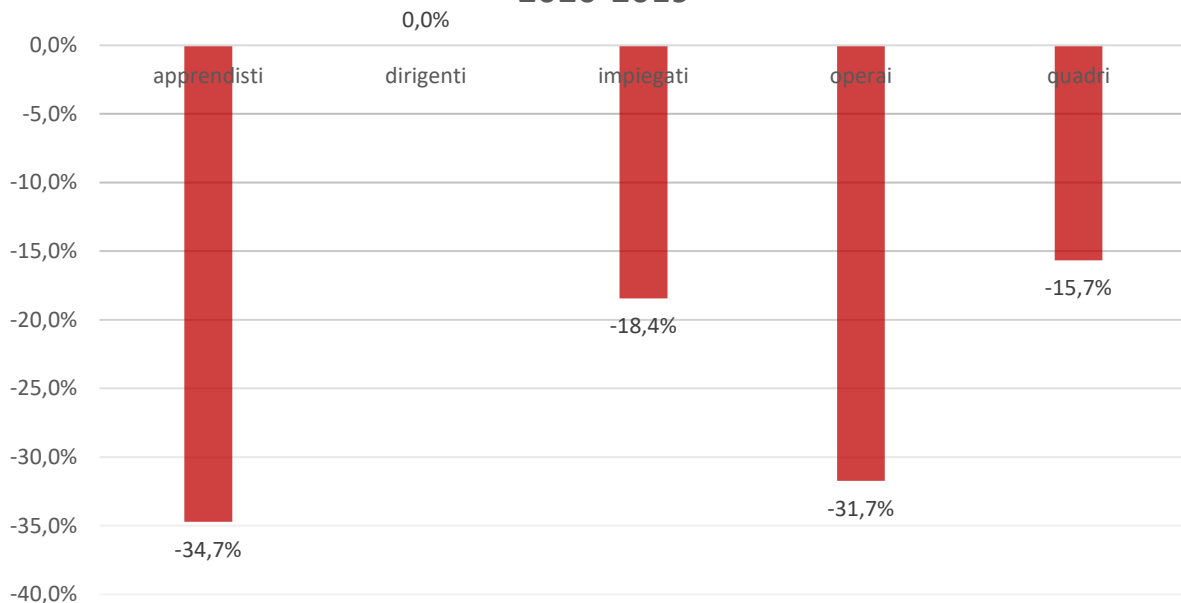
Fonte: INPS, 2020

Il maggior numero di giornate retribuite lo troviamo tra i quadri (201), seguiti dagli impiegati (164), dagli apprendisti (125), dagli operai (107) e dai dirigenti con 58 giornate retribuite.

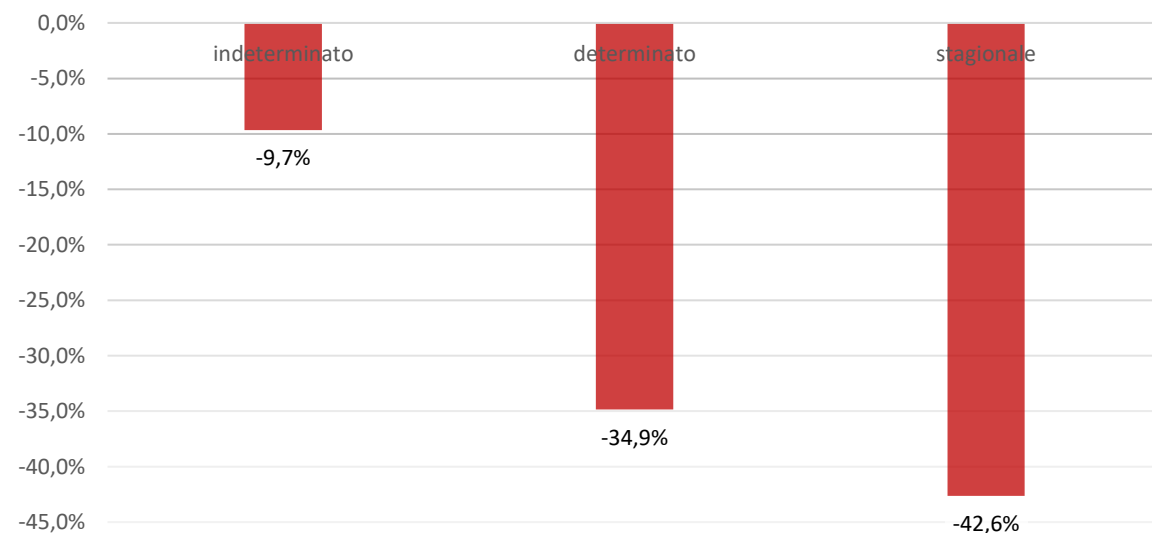
Per quanto riguarda la retribuzione media annua standardizzata, il valore più alto riguarda i dirigenti (€ 412.190), seguiti dai quadri (€ 32.752), dagli impiegati (€ 18.012), dagli operai (€ 15.174) e dagli apprendisti (€ 11.989).

VARIAZIONE DIPENDENTI PER CATEGORIA

2020-2019



VARIAZIONE DIPENDENTI PER DURATA CONTRATTO 2020-2019



Focus alberghi – conseguenze pandemia

Fonte: INPS

Le conseguenze più pesanti dell'annullamento del settore alberghiero si sono ripercosse soprattutto su apprendisti e operai. I primi hanno perso il 34,7% dei dipendenti, i secondi il 31,7%.

Se si analizza, invece, la durata del contratto, le conseguenze più pesanti ci sono state tra chi aveva un contratto a tempo stagionale (-42,6%) e determinato (-34,9%). Anche in questo caso, richiamiamo l'attenzione sulla perdita dei dipendenti con contratto a tempo indeterminato, considerando il blocco dei licenziamenti, è sintomo di una parte rilevante di lavoratori che ha deciso di lasciare il settore.