



Osservatorio sul mercato del lavoro nel turismo XVI Rapporto

Focus Friuli
Venezia Giulia

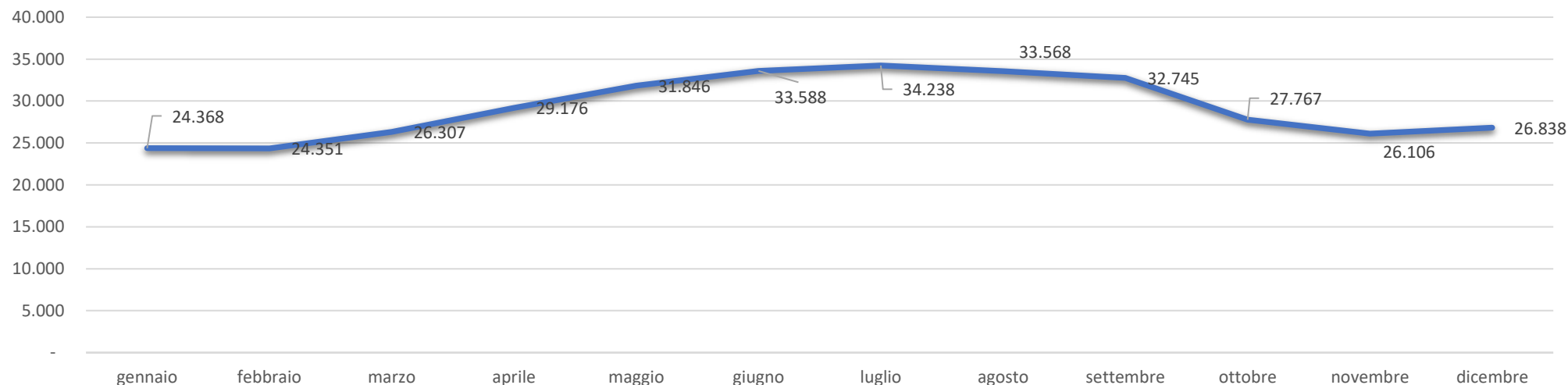
Elaborazioni a cura del Centro Studi Federalberghi

In collaborazione con



Consistenza			
	minimo	massimo	media
dipendenti	24.351	34.238	29.242
aziende	3.856	4.456	4.180
dipendenti per azienda	6,3	7,7	7,0

Dipendenti per mese



Mercato del lavoro

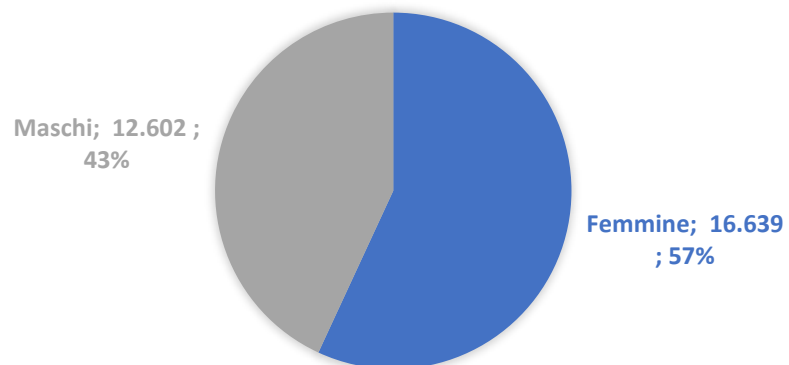
Fonte: INPS, 2023

In Friuli Venezia Giulia nell'anno 2023 hanno operato in media 4.180 imprese turistiche con dipendenti. I lavoratori dipendenti sono stati, in media, 29.242.

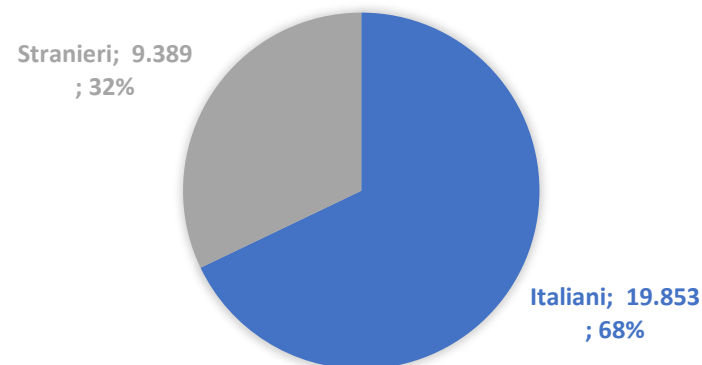
I valori massimi e minimi di occupazione sono stati luglio e febbraio, con rispettivamente 34.238 e 24.351 dipendenti.

Dipendenti per classi di età (valori assoluti e % su totale dipendenti)						
età	<20	20-30	30-40	40-50	50-60	>60
dipendenti	2.740	9.336	6.295	5.164	4.369	1.337
valore %	9,4%	31,9%	21,5%	17,7%	14,9%	4,6%

DIPENDENTI PER GENERE
(VALORI ASSOLUTI E % SU TOTALE DIPENDENTI)



DIPENDENTI PER NAZIONALITÀ
(VALORI ASSOLUTI E % SU TOTALE DIPENDENTI)



Gli occupati

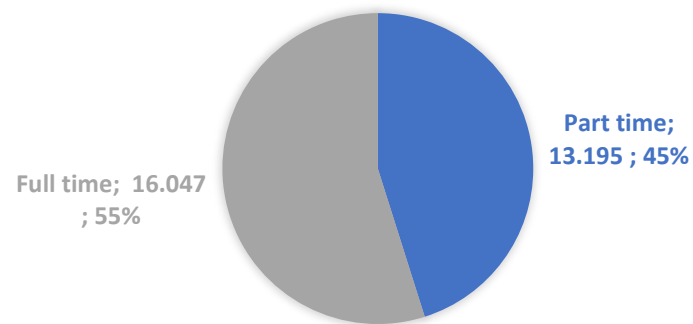
Fonte: INPS, 2023

Oltre il 60% dei dipendenti (18.372) ha meno di 40 anni. Il 41,3% (12.076) ha meno di 30 anni.

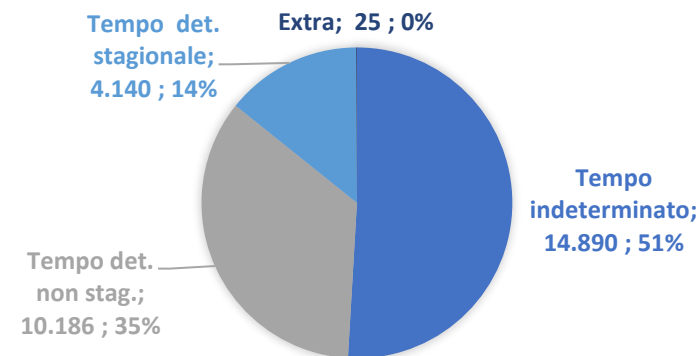
Il 56,9% degli occupati con rapporto di lavoro dipendente (16.639) è donna. Il 32,1% dei dipendenti (9.389) è straniero.

Dipendenti per categoria (valori assoluti e % su totale dipendenti)		
apprendisti	2.083	7,1%
dirigenti	13	0,0%
impiegati	2.032	6,9%
operai	25.056	85,7%
quadri	57	0,2%

DIPENDENTI PER TIPOLOGIA DI ORARIO DI LAVORO (VALORI ASSOLUTI E % SU TOT. DIPENDENTI)



DIPENDENTI PER DURATA DEL CONTRATTO (VALORI ASSOLUTI E % SU TOT. DIPENDENTI)



Tipologie contrattuali

Fonte: INPS, 2023

La grande maggioranza (85,7%) dei dipendenti da aziende del settore turismo in Friuli Venezia Giulia ha la qualifica di operaio. Gli impiegati rappresentano il 6,9% dei dipendenti (2.032), mentre gli apprendisti sono 2.083, pari al 7,1% del totale. Dirigenti (13) e quadri (57) rappresentano, insieme, lo 0,2% del totale.

Il 45,1% dei dipendenti (13.195) ha un contratto di lavoro a tempo parziale.

I contratti a tempo determinato stipulati per ragioni di stagionalità (4.140) rappresentano il 14,2% del totale, mentre quelli non stagionali (10.186) sono il 34,8%.

Occupazione dipendente per comparti e totale

(valori mensili e media annua)

	gennaio	febbraio	marzo	aprile	maggio	giugno	luglio	agosto	settembre	ottobre	novembre	dicembre	media
servizi ricettivi	3.367	3.291	3.904	4.822	5.872	6.508	6.834	6.835	6.430	4.134	3.454	3.763	4.935
pp.ee.	20.669	20.718	22.042	23.970	25.578	26.679	27.004	26.357	25.919	23.254	22.272	22.689	23.929
interm.	301	315	332	351	360	362	359	339	362	349	344	351	344
stab. termali	31	27	29	33	35	37	38	34	33	30	36	35	33
parchi divert.	0	0	0	0	1	2	3	3	1	0	0	0	1
totale	24.368	24.351	26.307	29.176	31.846	33.588	34.238	33.568	32.745	27.767	26.106	26.838	29.242

Occupati per comparto di attività

Fonte: INPS, 2023

L'81,8% dell'occupazione dipendente media annua nel settore turismo in Friuli Venezia Giulia è concentrata nel comparto dei pubblici esercizi. I servizi ricettivi occupano il 16,9% dei dipendenti. Contenuto è il contributo dell'intermediazione (1,2%), degli stabilimenti termali (0,1%) e dei parchi divertimento (0,003%).

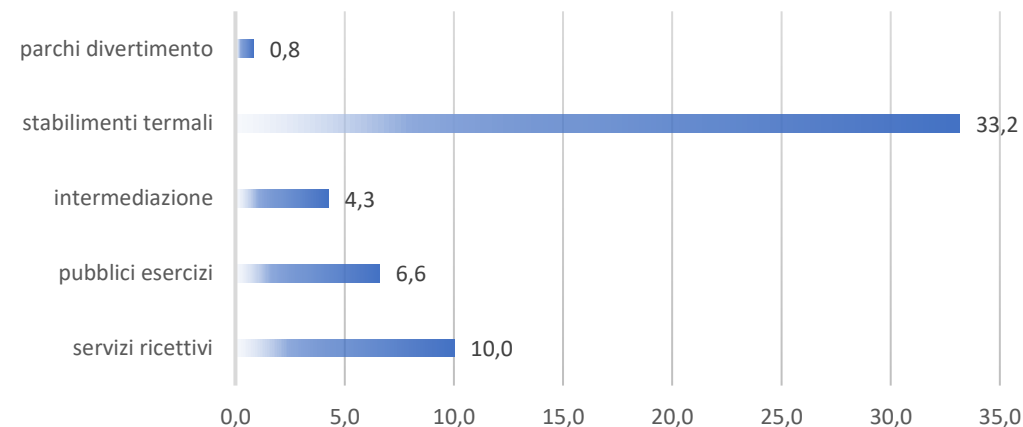
Gli effetti della pandemia hanno accentuato la stagionalità e creato una forte disparità negli esercizi ricettivi: se nel 2019 la differenza tra valore di occupazione minimo e massimo era del 215%, nel 2020 è diventato del 307%, per poi calare leggermente al 270% nel 2021. Nel 2022 tale valore si è attestato sul 228% e nel 2023 è ulteriormente sceso al 208%.

Aziende con dipendenti per comparti e totali

(valori mensili e media annua)

	gennaio	febbraio	marzo	aprile	maggio	giugno	luglio	agosto	settembre	ottobre	novembre	dicembre	media
servizi ricettivi	392	397	451	493	519	564	577	576	572	456	396	402	483
pp.ee.	3.388	3.399	3.539	3.673	3.757	3.777	3.793	3.766	3.762	3.593	3.474	3.462	3.615
interm.	75	77	79	80	81	83	84	81	82	81	81	82	81
stab. termali	1	1	1	1	1	1	1	1	1	1	1	1	1
parchi divert.	0	0	0	0	1	1	1	1	1	0	0	0	0
totale	3.856	3.874	4.070	4.247	4.359	4.426	4.456	4.425	4.418	4.131	3.952	3.947	4.180

MEDIA DEI DIPENDENTI PER AZIENDA (VALORI ASSOLUTI)



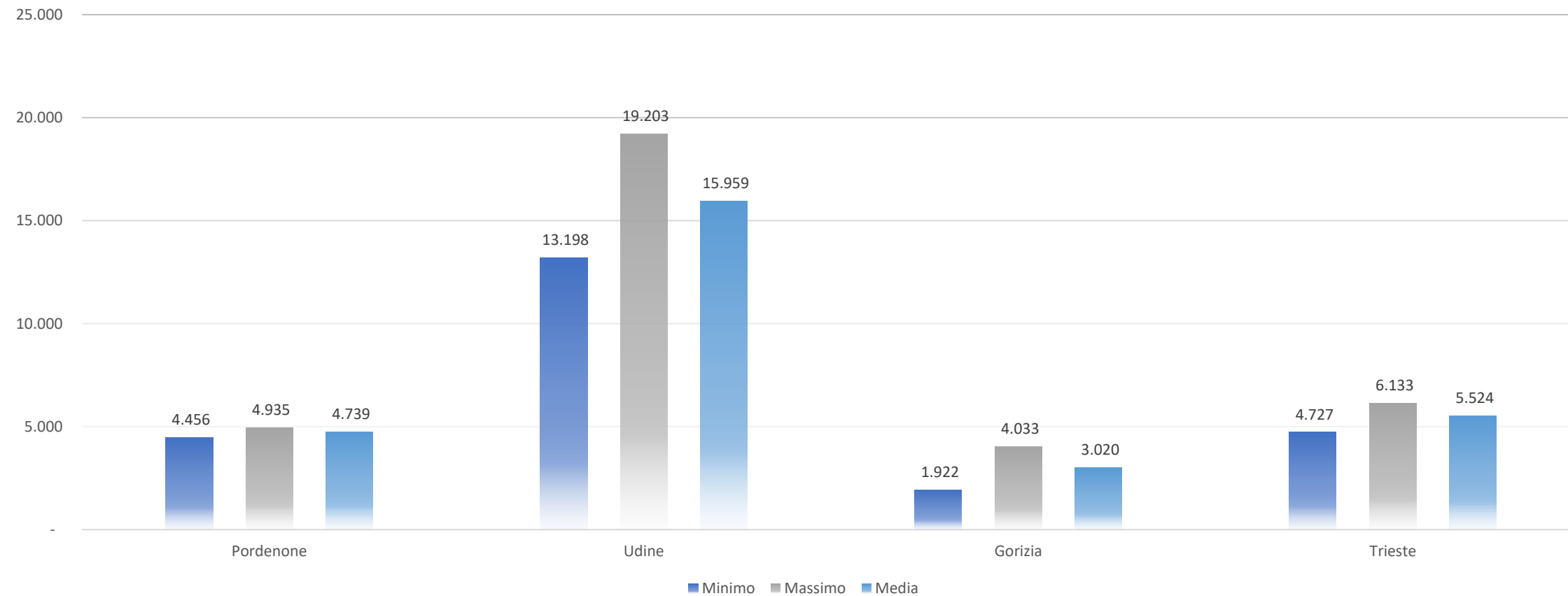
Aziende per comparto di attività

Fonte: INPS, 2023

Nel settore turismo in Friuli Venezia Giulia l'86,5% delle imprese con dipendenti è un pubblico esercizio. Le imprese esercenti servizi ricettivi rappresentano l'11,6% del totale. Agenzie di viaggio, stabilimenti termali e parchi divertimento rappresentano rispettivamente l'1,9%, lo 0,02% e lo 0,01% del totale delle aziende con dipendenti.

A fronte di una media settoriale di 7 dipendenti per azienda, il comparto con la dimensione occupazionale media maggiore è quello degli stabilimenti termali (33,2 dipendenti per azienda), seguito dai servizi ricettivi (10), dai pubblici esercizi (6,6) dall'intermediazione (4,3) e dai parchi divertimento (0,8).

DIPENDENTI PER PROVINCIA (VALORI ASSOLUTI)



Occupazione per provincia

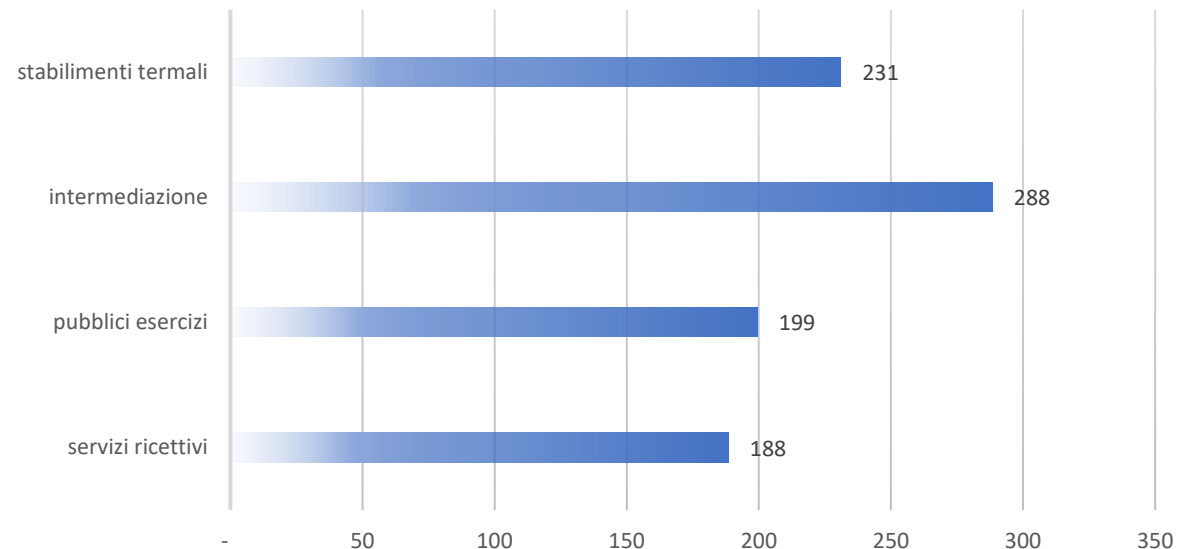
Fonte: INPS, 2023

La provincia che fa registrare il dato medio maggiore in termini occupazionali è quella di Udine (15.959), seguita da Trieste (5.524), Pordenone (4.739) e Gorizia (3.020).

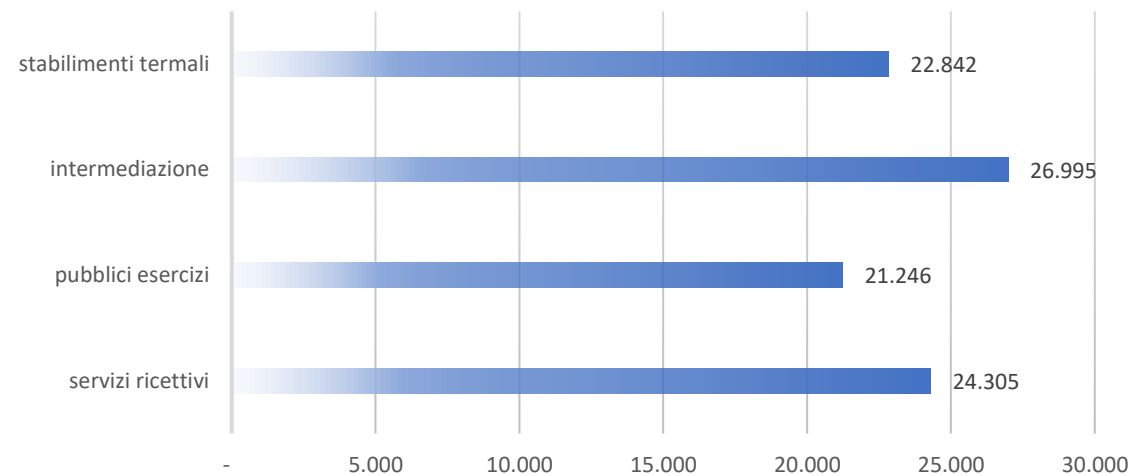
Il valore massimo dell'occupazione è relativo alla provincia di Udine (19.203), seguita da Trieste (6.133).

Variazioni accentuate dal valore medio testimoniano una stagionalità che si rileva nei dati relativi alle province di Udine e Gorizia.

GIORNATE RETRIBUITE (VALORI ASSOLUTI)



RETRIBUZIONE MEDIA ANNUA STANDARDIZZATA (BASE 100 = COMPARTO CON MAGGIOR NUMERO DI GIORNATE RETRIBUITE)



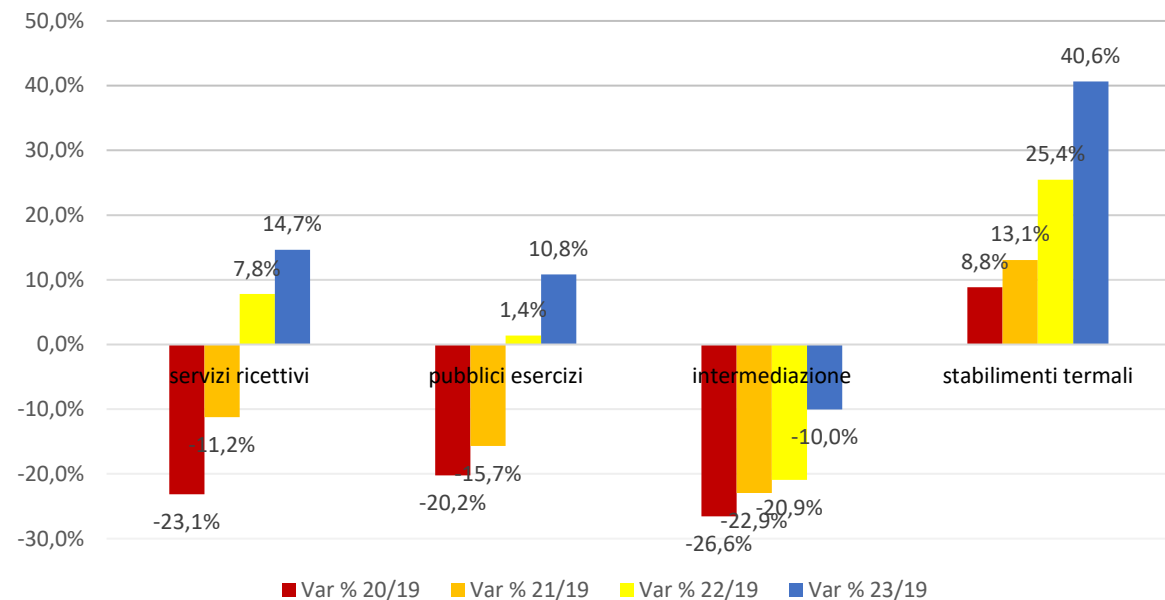
Retribuzioni dei dipendenti a tempo pieno

Fonte: INPS, 2023

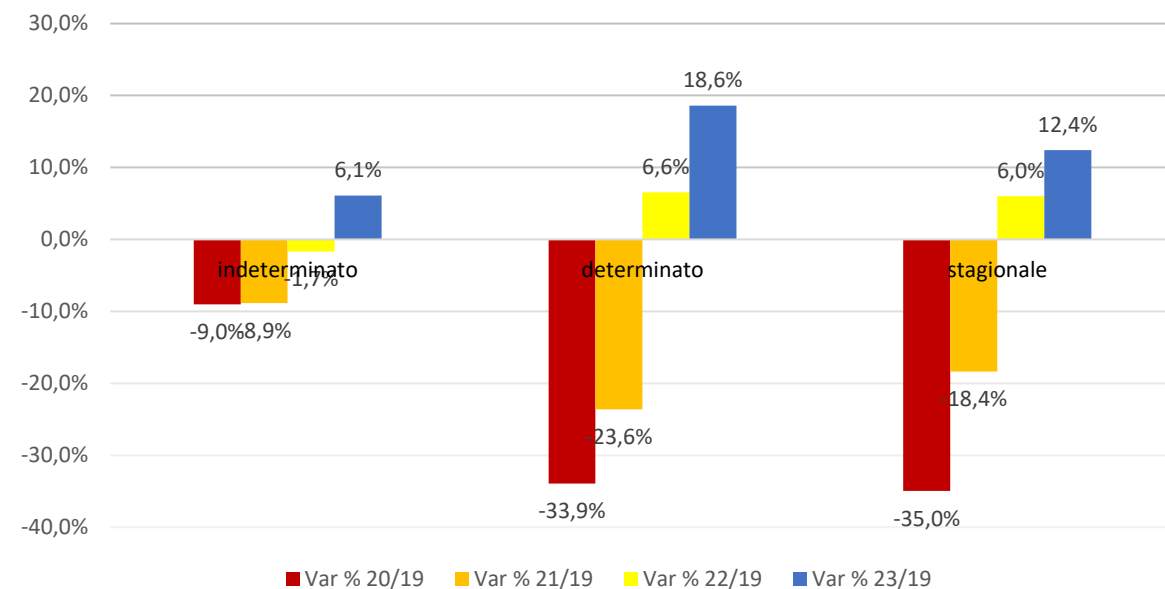
Il maggior numero di giornate retribuite nel 2023 è stato nell'intermediazione (288), seguita dagli stabilimenti termali (231), dai pubblici esercizi (199) e dai servizi ricettivi (188).

Per quanto riguarda la retribuzione media annua standardizzata, il valore più alto riguarda l'intermediazione (€ 26.995), seguita dai servizi ricettivi (€ 24.305), dagli stabilimenti termali (€ 22.842) e dai pubblici esercizi (€ 21.246).

VARIAZIONE DIPENDENTI PER COMPARTO



VARIAZIONE DIPENDENTI PER DURATA CONTRATTO



Conseguenze pandemia

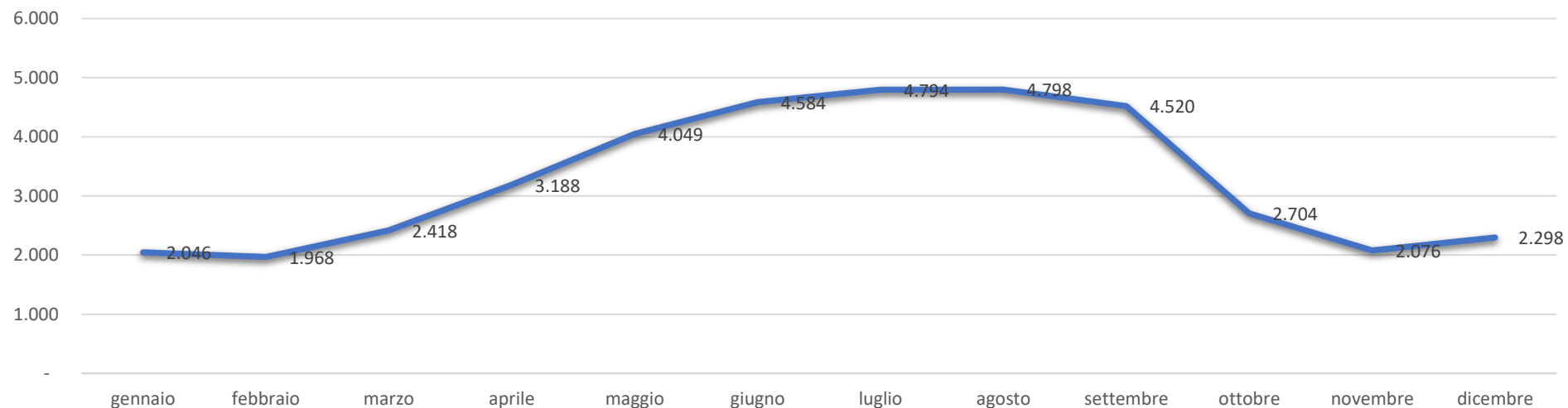
Fonte: INPS

L'occupazione nel settore turistico in generale è dell'11,2% più alta rispetto ai livelli pre-covid. Particolarmente positivo l'andamento per gli stabilimenti termali anche se va considerato che la loro incidenza sul totale dei lavoratori dipendenti è marginale.

Se si analizza, invece, la durata del contratto, c'è stata una buona ripresa dei contratti a tempo determinato.

Consistenza			
	minimo	massimo	media
dipendenti	1.968	4.798	3.287
aziende	256	393	327
dipendenti per azienda	7,5	12,2	9,8

Dipendenti per mese



Focus alberghi – stagionalità

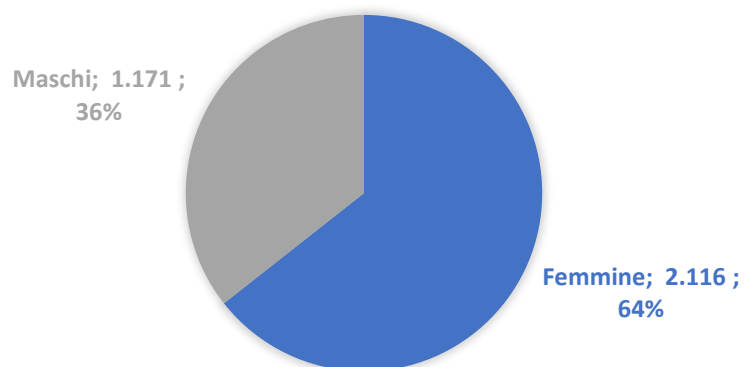
Fonte: INPS, 2023

In Friuli Venezia Giulia nell'anno 2023 hanno operato in media 327 imprese alberghiere con dipendenti. I lavoratori dipendenti sono stati, in media, 3.287.

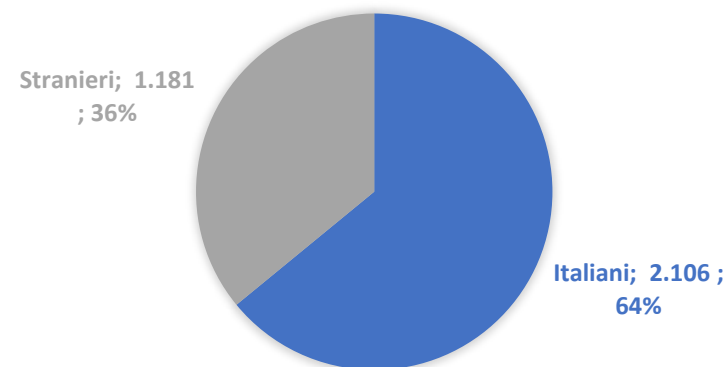
I mesi di maggiore e minore occupazione sono agosto e febbraio con rispettivamente 4.798 e 1.968 dipendenti.

Dipendenti per classi di età (valori assoluti e % su totale dipendenti)						
età	<20	20-30	30-40	40-50	50-60	>60
dipendenti	200	668	599	738	812	269
valore %	6,1%	20,3%	18,2%	22,5%	24,7%	8,2%

DIPENDENTI PER GENERE
(VALORI ASSOLUTI E % SU TOTALE DIPENDENTI)



DIPENDENTI PER NAZIONALITÀ
(VALORI ASSOLUTI E % SU TOTALE DIPENDENTI)



Focus alberghi – occupati

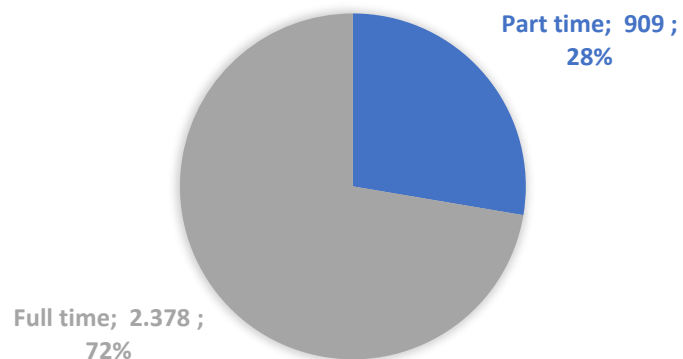
Fonte: INPS, 2023

Quasi la metà dei dipendenti (44,7%, 1.468) ha meno di 40 anni. Il 26,4% (869) ha meno di 30 anni.

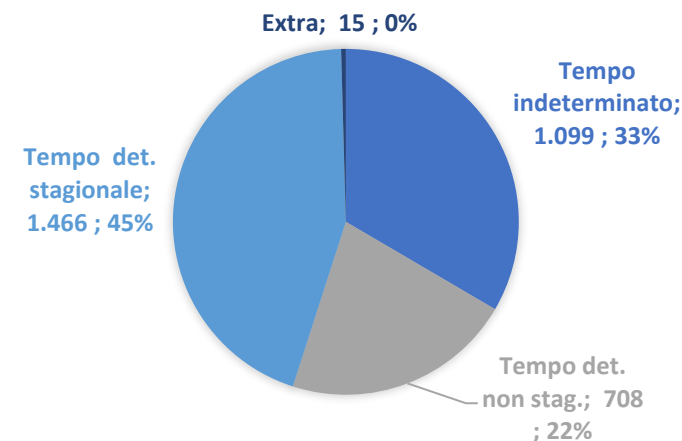
La maggioranza degli impiegati è donna (64,4%, 2.116).
Il 35,9% dei dipendenti (1.181) è straniero.

Dipendenti per categoria (valori assoluti e % su totale dipendenti)		
apprendisti	176	5,4%
dirigenti	2	0,0%
impiegati	644	19,6%
operai	2.455	74,7%
quadri	10	0,3%

DIPENDENTI PER TIPOLOGIA DI ORARIO DI LAVORO (VALORI ASSOLUTI E % SU TOT. DIPENDENTI)



DIPENDENTI PER DURATA DEL CONTRATTO (VALORI ASSOLUTI E % SU TOT. DIPENDENTI)



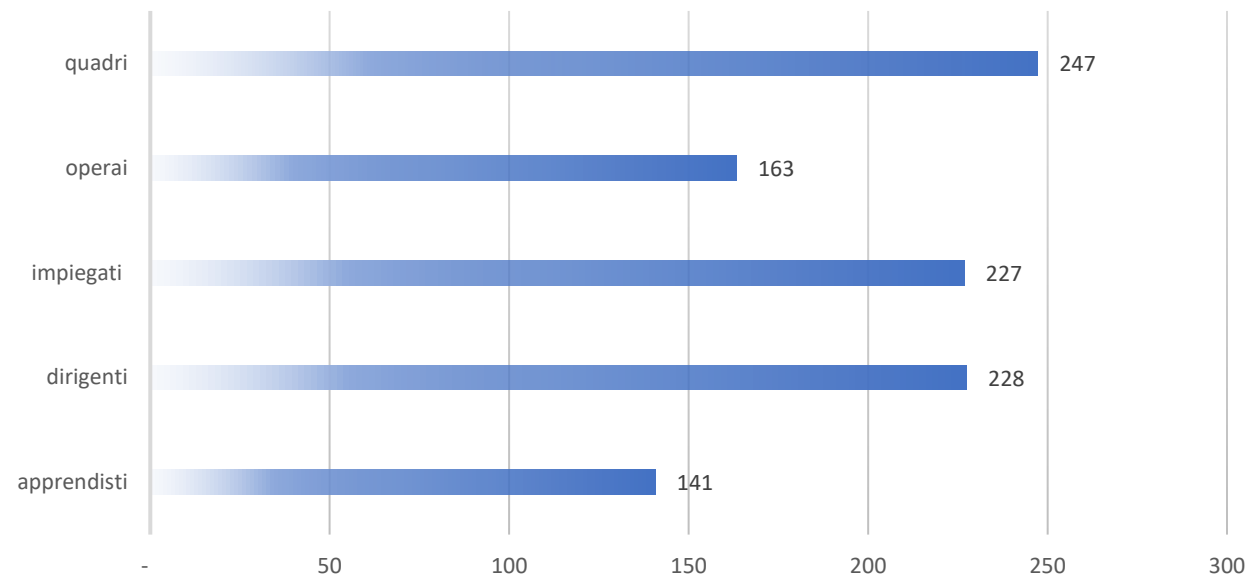
La grande maggioranza (74,7%) dei dipendenti da aziende del settore alberghiero ha la qualifica di operaio. Gli impiegati rappresentano il 19,6% dei dipendenti (644), mentre gli apprendisti sono 176, pari al 5,4% del totale. I quadri (10) e i dirigenti (2) rappresentano lo 0,3% del totale.

Il 27,7% dei dipendenti (909) ha un contratto di lavoro a tempo parziale. I contratti a tempo determinato stipulati per ragioni di stagionalità (1.466) rappresentano il 44,6%, mentre quelli non stagionali (708) sono il 21,5%.

Focus alberghi – tipologie contrattuali

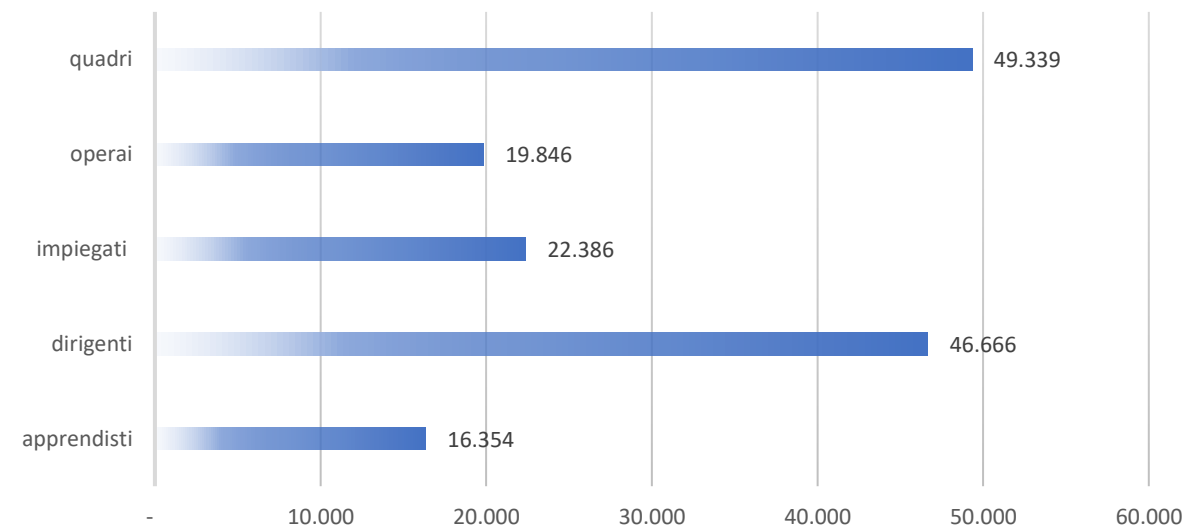
Fonte: INPS, 2023

GIORNATE RETRIBUITE (VALORI ASSOLUTI)



RETRIBUZIONE MEDIA ANNUA STANDARDIZZATA

(BASE 100 = CATEGORIA CON MAGGIOR NUMERO DI GIORNATE RETRIBUITE)



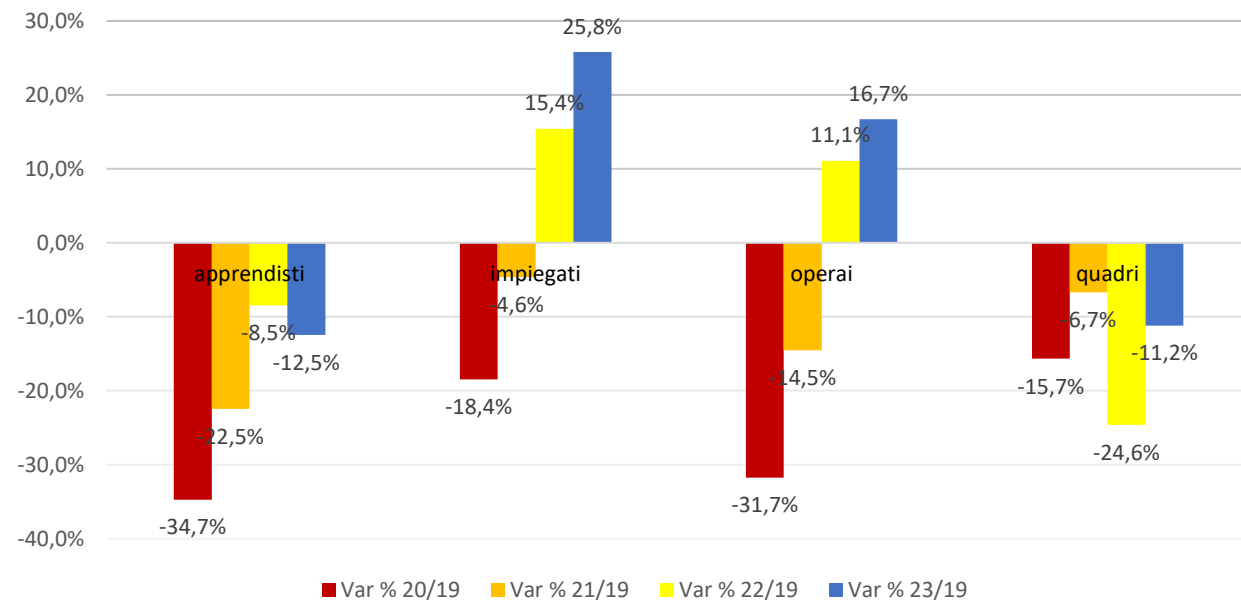
Focus alberghi - retribuzioni dei dipendenti a tempo pieno

Fonte: INPS, 2023

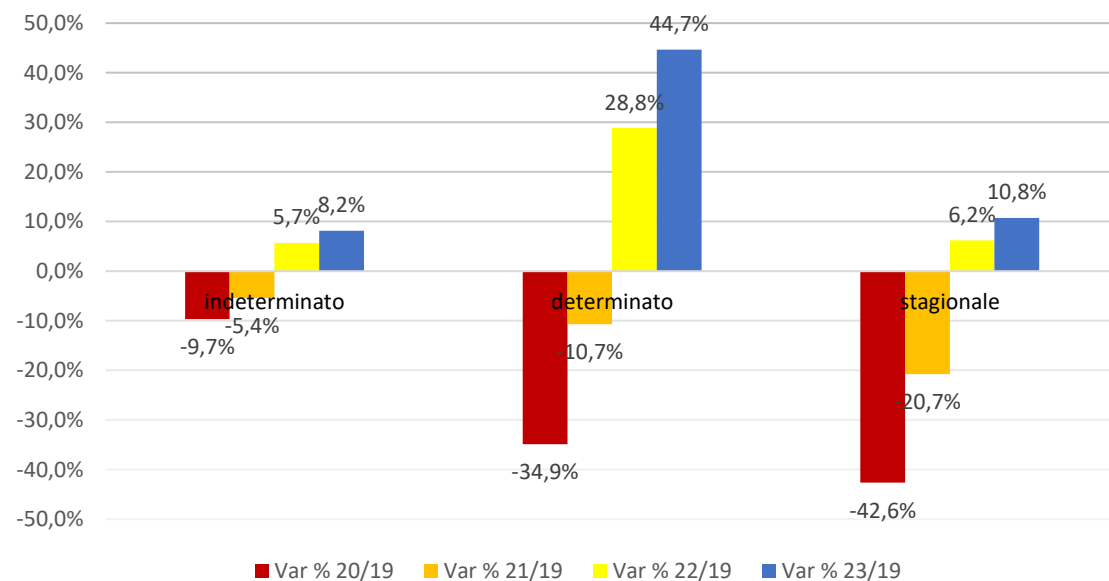
Il maggior numero di giornate retribuite lo troviamo tra i quadri (247), seguiti dai dirigenti (228), dagli impiegati (227), dagli operai (163) e dagli apprendisti con 141 giornate retribuite.

Per quanto riguarda la retribuzione media annua standardizzata, il valore più alto riguarda i quadri (€ 49.339), seguiti dai dirigenti (€ 46.666), dagli impiegati (€ 22.386), dagli operai (€ 19.846) e dagli apprendisti (€ 16.354).

VARIAZIONE DIPENDENTI PER CATEGORIA



VARIAZIONE DIPENDENTI PER DURATA CONTRATTO



Focus alberghi – conseguenze pandemia

Fonte: INPS

Anche nel settore alberghiero, come nel complesso del turismo, l'occupazione nel 2023 ha superato i livelli pre-covid (+15,7%). Continuano ad essere colpite le categorie dei quadri e degli apprendisti.

Se si analizza, invece, la durata del contratto, i contratti a tempo determinato hanno avuto un ulteriore recupero.