



Osservatorio sul mercato del lavoro nel turismo XV Rapporto

Focus Friuli
Venezia Giulia

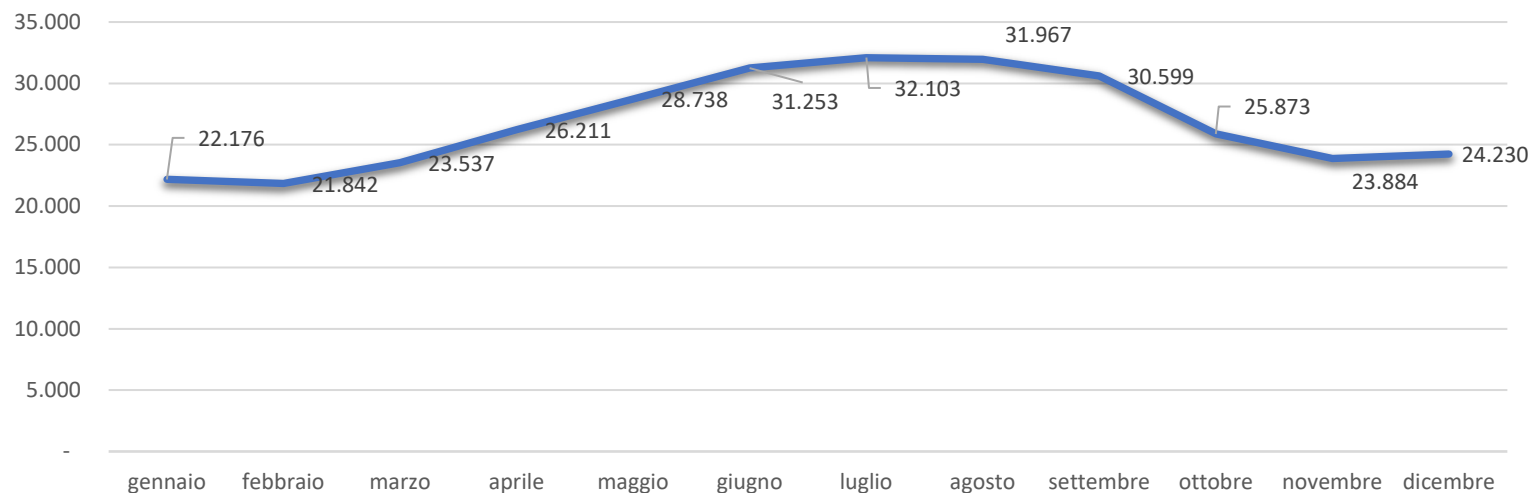
Elaborazioni a cura del Centro Studi Federalberghi

In collaborazione con



Consistenza			
	minimo	massimo	media
dipendenti	21.842	32.103	26.868
aziende	3.862	4.466	4.159
dipendenti per azienda	5,7	7,2	6,4

Dipendenti per mese



Mercato del lavoro

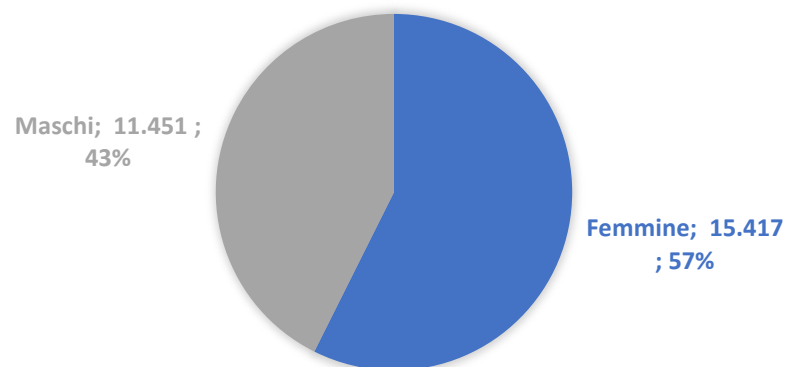
Fonte: INPS, 2022

In Friuli Venezia Giulia nell'anno 2022 hanno operato in media 4.159 imprese turistiche con dipendenti. I lavoratori dipendenti sono stati, in media, 26.868.

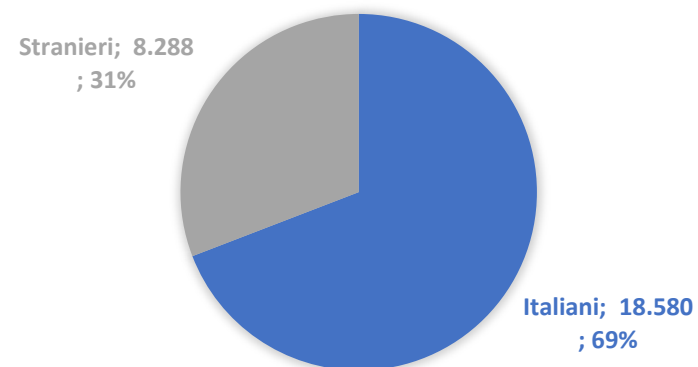
I valori massimi e minimi di occupazione sono stati luglio e febbraio, con rispettivamente 32.103 e 21.842 dipendenti.

Dipendenti per classi di età (valori assoluti e % su totale dipendenti)						
età	<20	20-30	30-40	40-50	50-60	>60
dipendenti	2.318	8.705	5.884	4.846	3.962	1.154
valore %	8,6%	32,4%	21,9%	18,0%	14,7%	4,3%

DIPENDENTI PER GENERE
(VALORI ASSOLUTI E % SU TOTALE DIPENDENTI)



DIPENDENTI PER NAZIONALITÀ
(VALORI ASSOLUTI E % SU TOTALE DIPENDENTI)



Gli occupati

Fonte: INPS, 2022

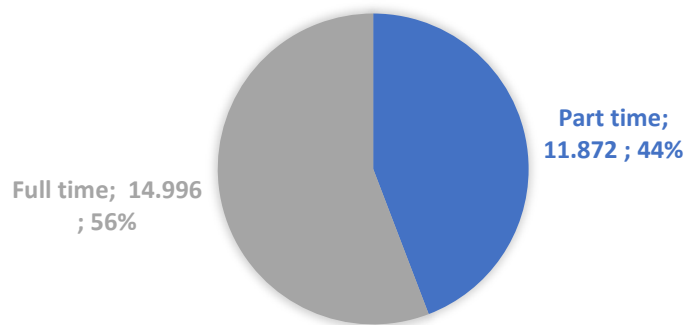
Oltre il 60% dei dipendenti (16.907) ha meno di 40 anni. Il 41% (11.023) ha meno di 30 anni.

Il 57,4% degli occupati con rapporto di lavoro dipendente (15.417) è donna.

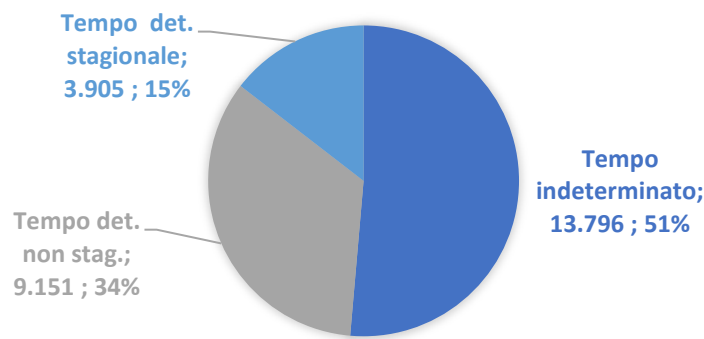
Il 30,8% dei dipendenti (8.288) è straniero.

Dipendenti per categoria (valori assoluti e % su totale dipendenti)		
apprendisti	2.177	8,1%
dirigenti	13	0,0%
impiegati	1.798	6,7%
operai	22.829	85,0%
quadri	51	0,2%

DIPENDENTI PER TIPOLOGIA DI ORARIO DI LAVORO (VALORI ASSOLUTI E % SU TOT. DIPENDENTI)



DIPENDENTI PER DURATA DEL CONTRATTO (VALORI ASSOLUTI E % SU TOT. DIPENDENTI)



Tipologie contrattuali

Fonte: INPS, 2022

La grande maggioranza (85%) dei dipendenti da aziende del settore turismo in Friuli Venezia Giulia ha la qualifica di operaio. Gli impiegati rappresentano il 6,7% dei dipendenti (1.798), mentre gli apprendisti sono 2.177, pari all'8,1% del totale. Dirigenti (13) e quadri (51) rappresentano, insieme, lo 0,2% del totale.

Il 44,2% dei dipendenti (11.872) ha un contratto di lavoro a tempo parziale. I contratti a tempo determinato stipulati per ragioni di stagionalità (3.905) rappresentano il 14,5% del totale, mentre quelli non stagionali (9.151) sono il 34,1%.

Occupazione dipendente per comparti e totale

(valori mensili e media annua)

	gennaio	febbraio	marzo	aprile	maggio	giugno	luglio	agosto	settembre	ottobre	novembre	dicembre	media
servizi ricettivi	3.123	2.942	3.506	4.317	5.413	6.347	6.642	6.711	6.222	3.861	3.195	3.398	4.640
pp.ee.	18.727	18.604	19.730	21.570	22.986	24.553	25.109	24.904	24.030	21.674	20.360	20.506	21.896
interm.	294	273	278	298	309	322	320	319	315	308	298	291	302
stab. termali	32	23	23	26	30	31	32	31	31	30	31	35	30
parchi divert.	0	0	0	0	0	0	0	2	1	0	0	0	0
totale	22.176	21.842	23.537	26.211	28.738	31.253	32.103	31.967	30.599	25.873	23.884	24.230	26.868

Occupati per comparto di attività

Fonte: INPS, 2022

L'81,5% dell'occupazione dipendente media annua nel settore turismo in Friuli Venezia Giulia è concentrata nel comparto dei pubblici esercizi. I servizi ricettivi occupano il 17,3% dei dipendenti. Contenuto è il contributo dell'intermediazione (1,1%), degli stabilimenti termali (0,1%) e dei parchi divertimento (0,001%).

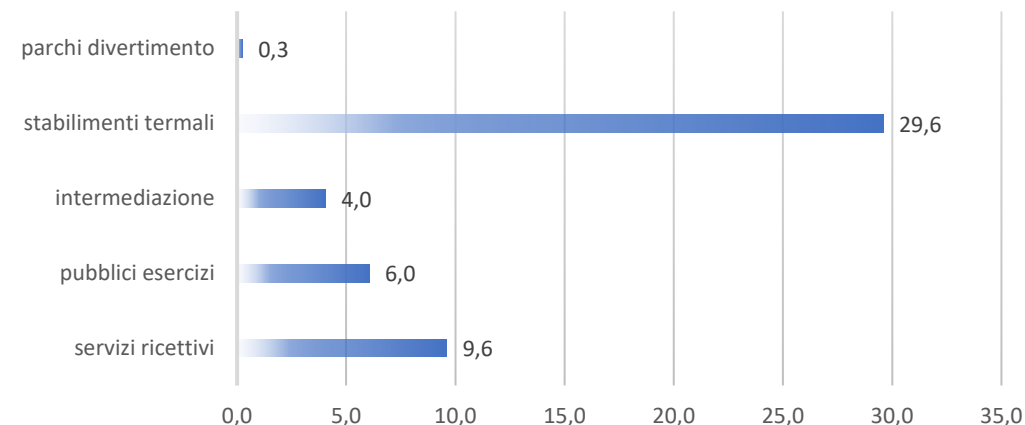
Gli effetti della pandemia hanno accentuato la stagionalità e creato una forte disparità negli esercizi ricettivi: se nel 2019 la differenza tra valore di occupazione minimo e massimo era del 215%, nel 2020 è diventato del 307%, per poi calare leggermente al 270% nel 2021. Nel 2022 tale valore si è attestato sul 228%.

Aziende con dipendenti per comparti e totali

(valori mensili e media annua)

	gennaio	febbraio	marzo	aprile	maggio	giugno	luglio	agosto	settembre	ottobre	novembre	dicembre	media
servizi ricettivi	385	385	435	473	514	551	567	570	562	442	381	397	472
pp.ee.	3.403	3.408	3.517	3.650	3.712	3.790	3.820	3.793	3.766	3.598	3.436	3.438	3.611
interm.	74	68	68	75	76	78	78	75	76	76	76	76	75
stab. termali	1	1	1	1	1	1	1	1	1	1	1	1	1
parchi divert.	0	0	0	0	0	0	0	1	1	0	0	0	0
totale	3.863	3.862	4.021	4.199	4.303	4.420	4.466	4.440	4.406	4.117	3.894	3.912	4.159

MEDIA DEI DIPENDENTI PER AZIENDA (VALORI ASSOLUTI)



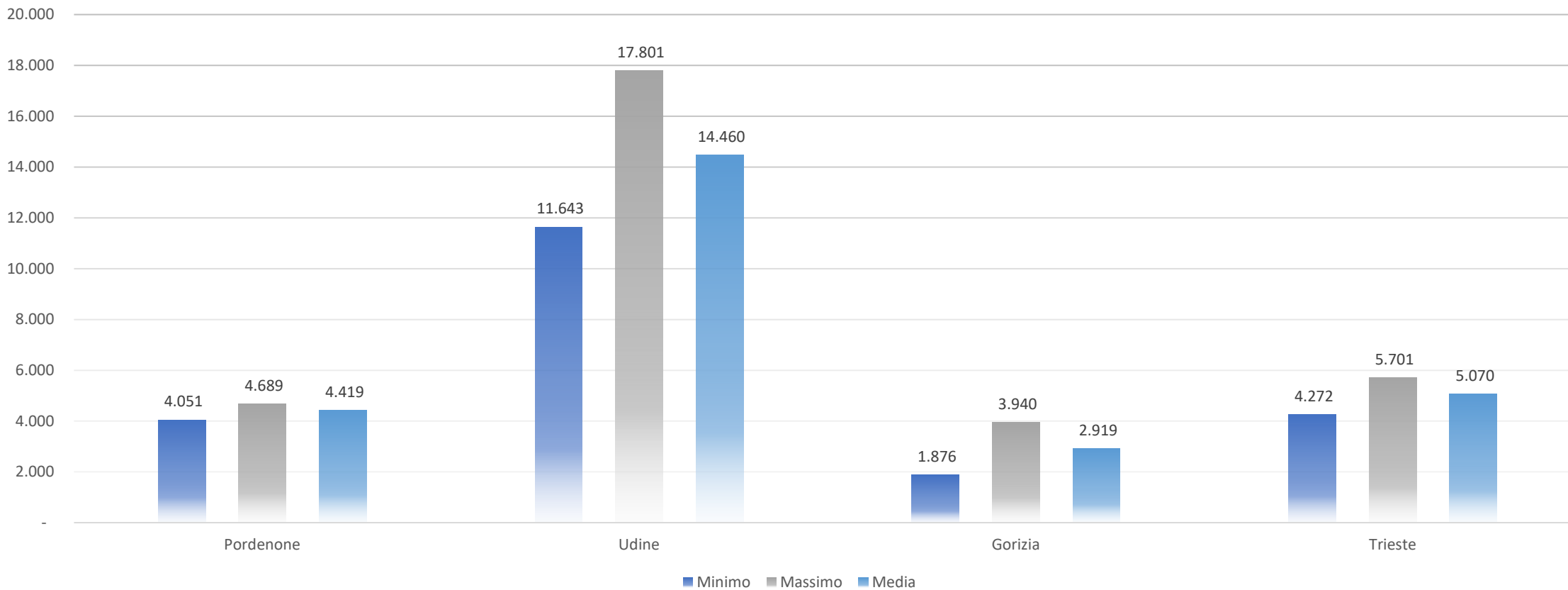
Aziende per comparto di attività

Fonte: INPS, 2022

Nel settore turismo in Friuli Venezia Giulia l'86,8% delle imprese con dipendenti è un pubblico esercizio. Le imprese esercenti servizi ricettivi rappresentano l'11,3% del totale. Agenzie di viaggio, stabilimenti termali e parchi divertimento rappresentano rispettivamente l'1,8%, lo 0,02% e lo 0,004% del totale delle aziende con dipendenti.

A fronte di una media settoriale di 6,4 dipendenti per azienda, il comparto con la dimensione occupazionale media maggiore è quello degli stabilimenti termali (29,6 dipendenti per azienda), seguito dai servizi ricettivi (9,6), dai pubblici esercizi (6) dall'intermediazione (4) e dai parchi divertimento (0,3).

DIPENDENTI PER PROVINCIA (VALORI ASSOLUTI)



Occupazione per provincia

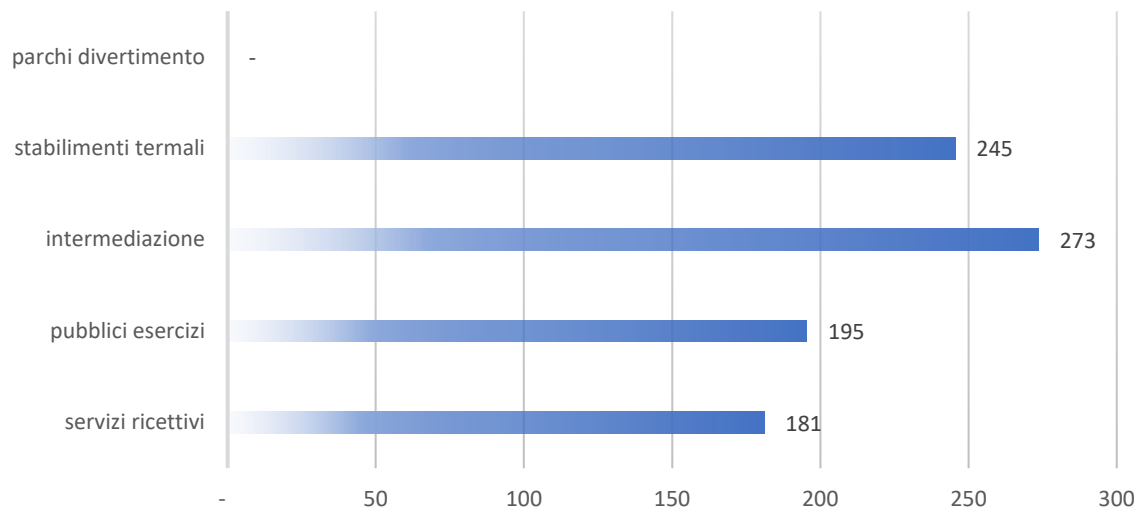
Fonte: INPS, 2022

La provincia che fa registrare il dato medio maggiore in termini occupazionali è quella di Udine (14.460), seguita da Trieste (5.070), Pordenone (4.419) e Gorizia (2.919).

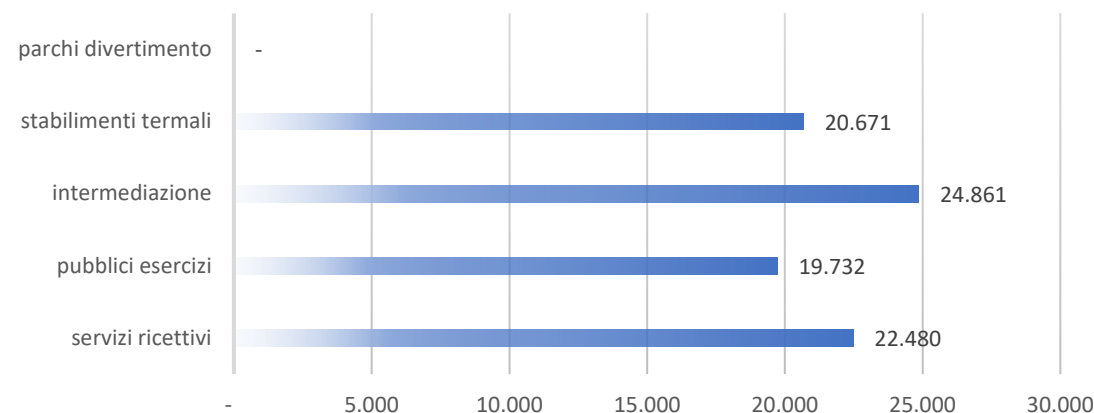
Il valore massimo dell'occupazione è relativo alla provincia di Udine (17.801), seguita da Trieste (5.701).

Variazioni accentuate dal valore medio testimoniano una stagionalità che si rileva nei dati relativi alle province di Udine e Gorizia.

GIORNATE RETRIBUITE (VALORI ASSOLUTI)



RETRIBUZIONE MEDIA ANNUA STANDARDIZZATA (BASE 100 = COMPARTO CON MAGGIOR NUMERO DI GIORNATE RETRIBUITE)



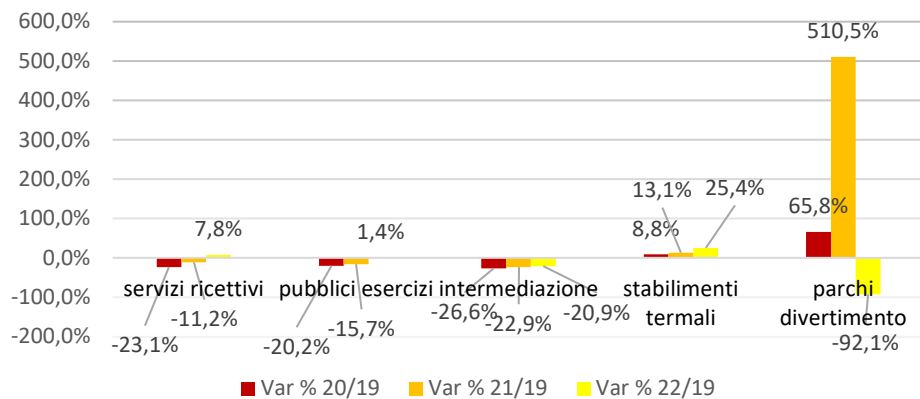
Retribuzioni dei dipendenti a tempo pieno

Fonte: INPS, 2022

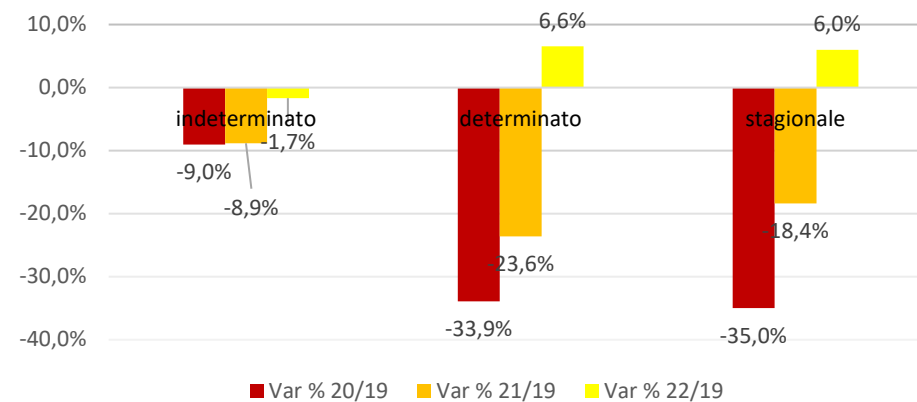
Il maggior numero di giornate retribuite nel 2022 è stato nell'intermediazione (273), seguita dagli stabilimenti termali (245), dai pubblici esercizi (195) e dai servizi ricettivi (181).

Per quanto riguarda la retribuzione media annua standardizzata, il valore più alto riguarda l'intermediazione (€ 24.861), seguita dai servizi ricettivi (€ 22.480), dagli stabilimenti termali (€ 20.671) e dai pubblici esercizi (€ 19.732).

VARIAZIONE DIPENDENTI PER COMPARTO



VARIAZIONE DIPENDENTI PER DURATA CONTRATTO



Conseguenze pandemia

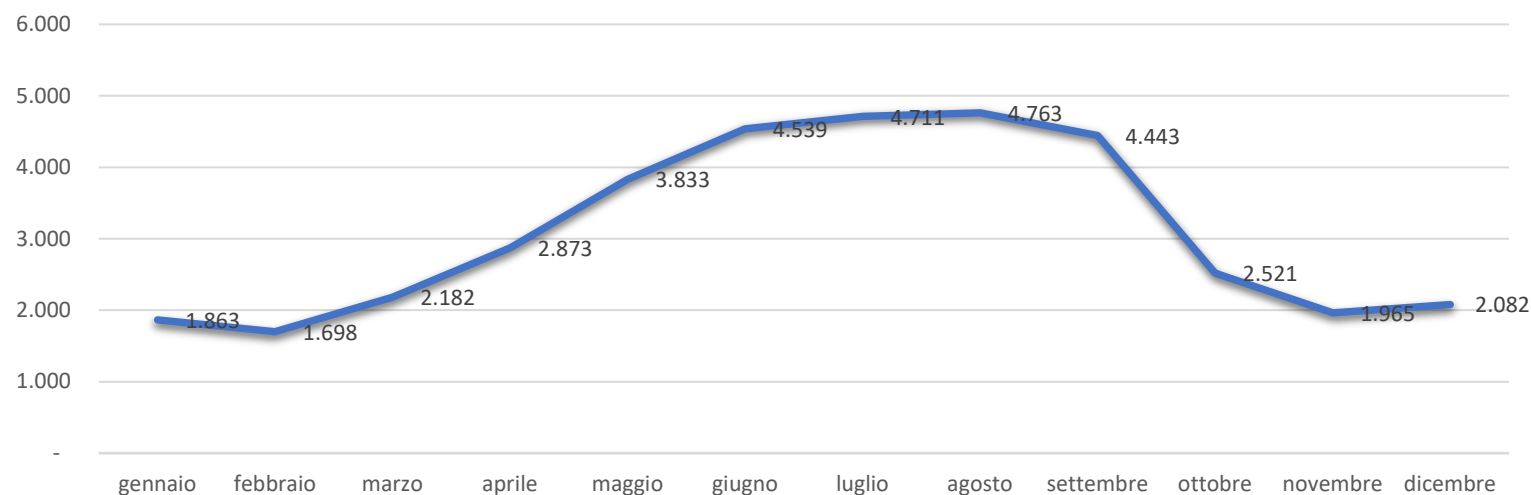
Fonte: INPS

L'occupazione nel settore turistico in generale è tornata ai livelli pre-covid. Particolarmente positivo l'andamento per gli stabilimenti termali anche se va considerato che la loro incidenza sul totale dei lavoratori dipendenti è marginale.

Se si analizza, invece, la durata del contratto, i contratti a tempo indeterminato sono ancora al di sotto dei livelli pre-pandemia.

Consistenza			
	minimo	massimo	media
dipendenti	1.698	4.763	3.123
aziende	255	396	326
dipendenti per azienda	6,5	12,0	9,2

Dipendenti per mese



Focus alberghi – stagionalità

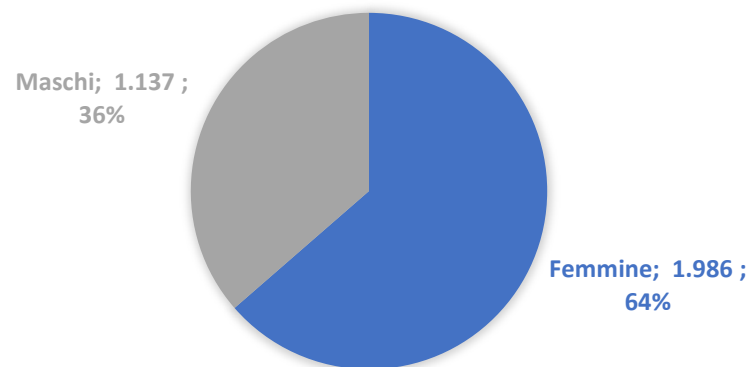
Fonte: INPS, 2022

In Friuli Venezia Giulia nell'anno 2022 hanno operato in media 326 imprese alberghiere con dipendenti. I lavoratori dipendenti sono stati, in media, 3.123.

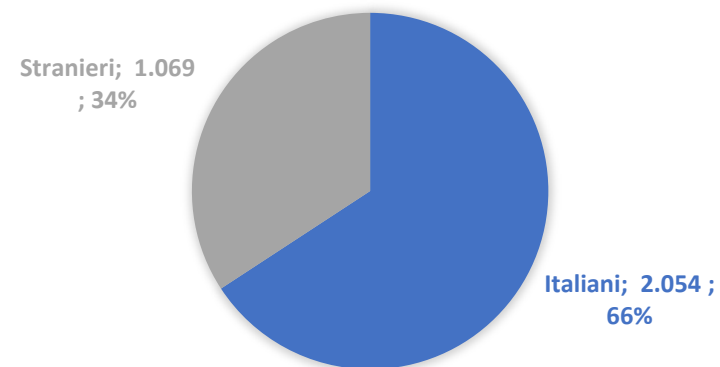
I mesi di maggiore e minore occupazione sono agosto e febbraio con rispettivamente 4.763 e 1.698 dipendenti.

Dipendenti per classi di età (valori assoluti e % su totale dipendenti)						
età	<20	20-30	30-40	40-50	50-60	>60
dipendenti	192	672	549	717	751	243
valore %	6,1%	21,5%	17,6%	23,0%	24,0%	7,8%

DIPENDENTI PER GENERE
(VALORI ASSOLUTI E % SU TOTALE DIPENDENTI)



DIPENDENTI PER NAZIONALITÀ
(VALORI ASSOLUTI E % SU TOTALE DIPENDENTI)



Focus alberghi – occupati

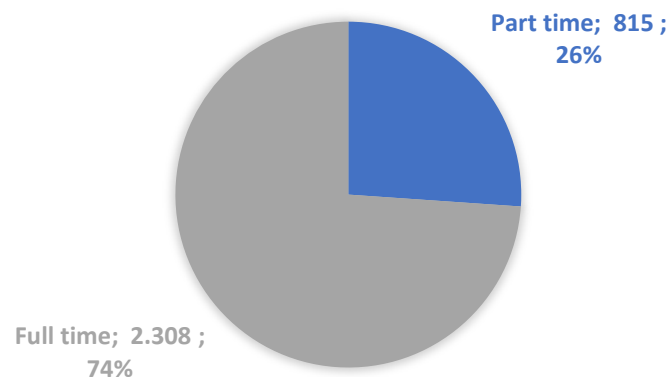
Fonte: INPS, 2022

Quasi la metà dei dipendenti (45,2%, 1.413) ha meno di 40 anni. Il 27,7% (864) ha meno di 30 anni.

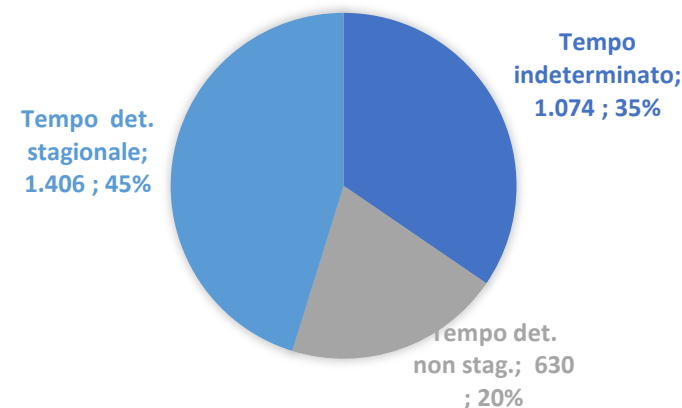
La maggioranza degli impiegati è donna (63,6%, 1.986).
Il 34,2% dei dipendenti (1.069) è straniero.

Dipendenti per categoria (valori assoluti e % su totale dipendenti)		
apprendisti	184	5,9%
dirigenti	2	0,1%
impiegati	591	18,9%
operai	2.337	74,8%
quadri	8	0,3%

DIPENDENTI PER TIPOLOGIA DI ORARIO DI LAVORO (VALORI ASSOLUTI E % SU TOT. DIPENDENTI)



DIPENDENTI PER DURATA DEL CONTRATTO (VALORI ASSOLUTI E % SU TOT. DIPENDENTI)



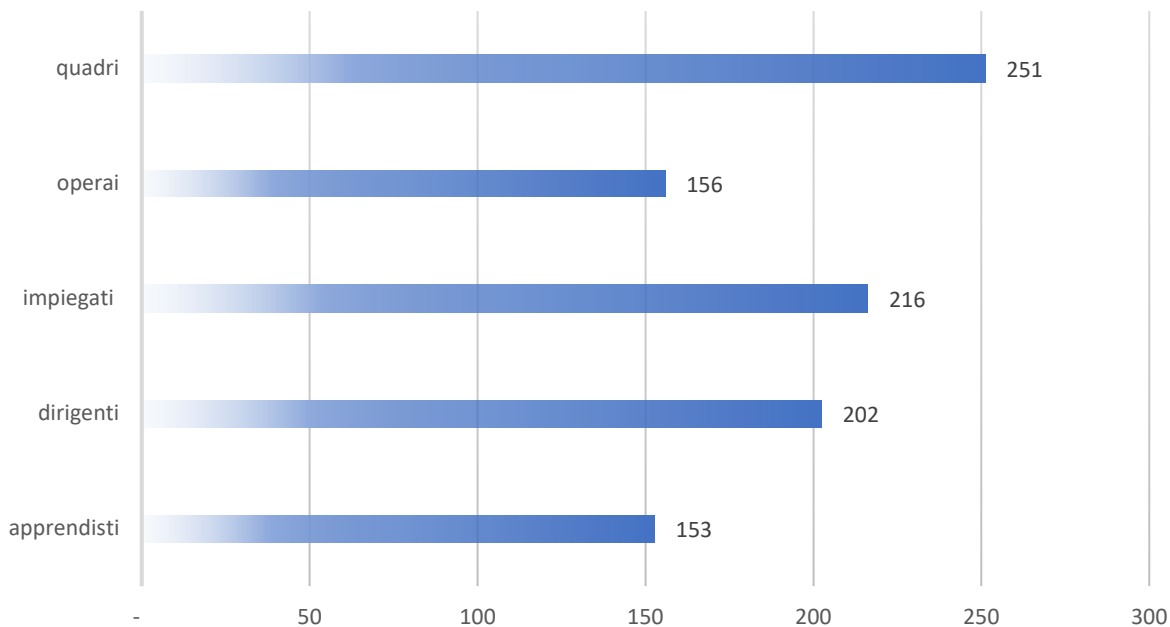
Focus alberghi – tipologie contrattuali

Fonte: INPS, 2022

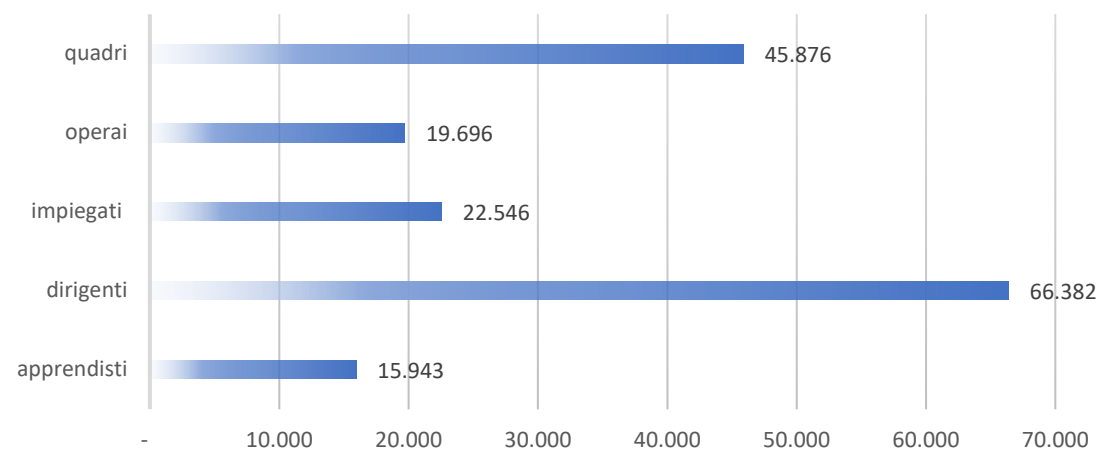
La grande maggioranza (74,8%) dei dipendenti da aziende del settore alberghiero ha la qualifica di operaio. Gli impiegati rappresentano il 18,9% dei dipendenti (591), mentre gli apprendisti sono 184, pari al 5,9% del totale. I quadri (8) e i dirigenti (2) rappresentano lo 0,4% del totale.

Il 26,1% dei dipendenti (815) ha un contratto di lavoro a tempo parziale. I contratti a tempo determinato stipulati per ragioni di stagionalità (1.406) rappresentano il 45%, mentre quelli non stagionali (630) sono il 20,2%.

GIORNATE RETRIBUITE (VALORI ASSOLUTI)



RETRIBUZIONE MEDIA ANNUA STANDARDIZZATA (BASE 100 = CATEGORIA CON MAGGIOR NUMERO DI GIORNATE RETRIBUITE)



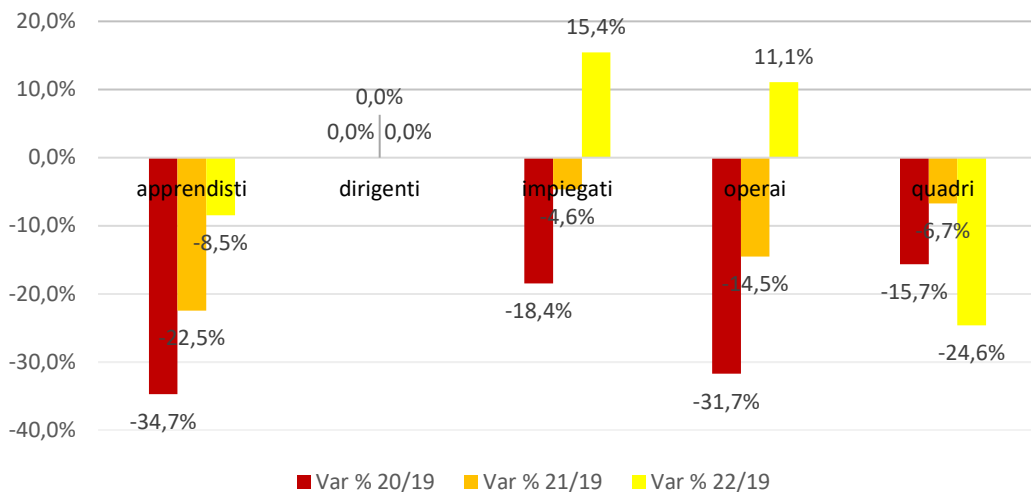
Focus alberghi - retribuzioni dei dipendenti a tempo pieno

Fonte: INPS, 2022

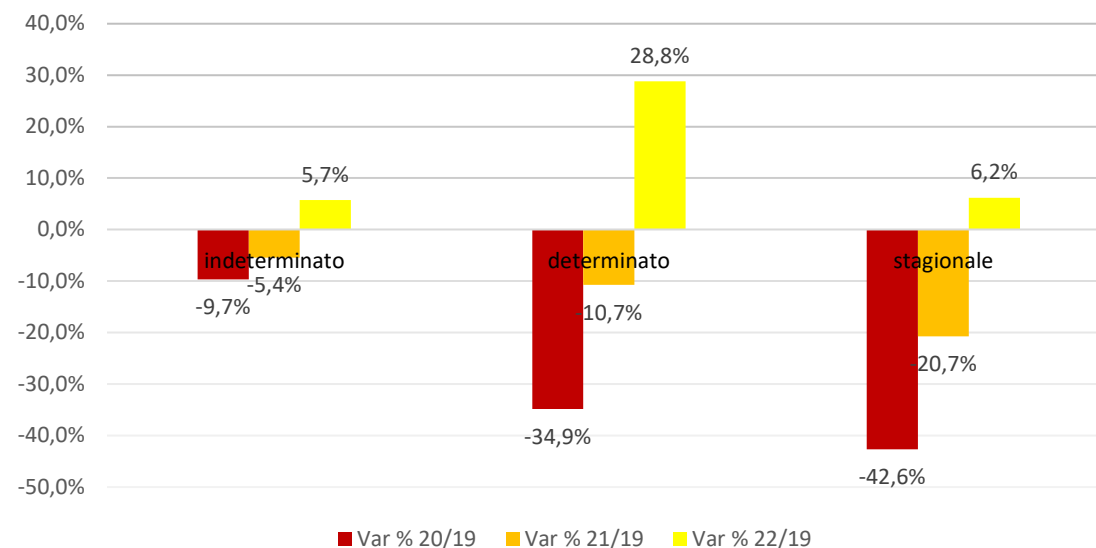
Il maggior numero di giornate retribuite lo troviamo tra i quadri (251), seguiti dagli impiegati (216), dai dirigenti (202), dagli operai (156) e dagli apprendisti con 153 giornate retribuite.

Per quanto riguarda la retribuzione media annua standardizzata, il valore più alto riguarda i dirigenti (€ 66.382), seguiti dai quadri (€ 45.876), dagli impiegati (€ 22.546), dagli operai (€ 19.696) e dagli apprendisti (€ 15.943).

VARIAZIONE DIPENDENTI PER CATEGORIA



VARIAZIONE DIPENDENTI PER DURATA CONTRATTO



Focus alberghi – conseguenze pandemia

Fonte: INPS

Anche nel settore alberghiero, come nel complesso del turismo, l'occupazione nel 2022 è tornata sui livelli pre-covid. Continuano ad essere colpite le categorie dei quadri e degli apprendisti.

Se si analizza, invece, la durata del contratto, i contratti a tempo determinato hanno avuto il maggior recupero.