



Osservatorio sul mercato del lavoro nel turismo XVI Rapporto

Focus
Emilia-Romagna

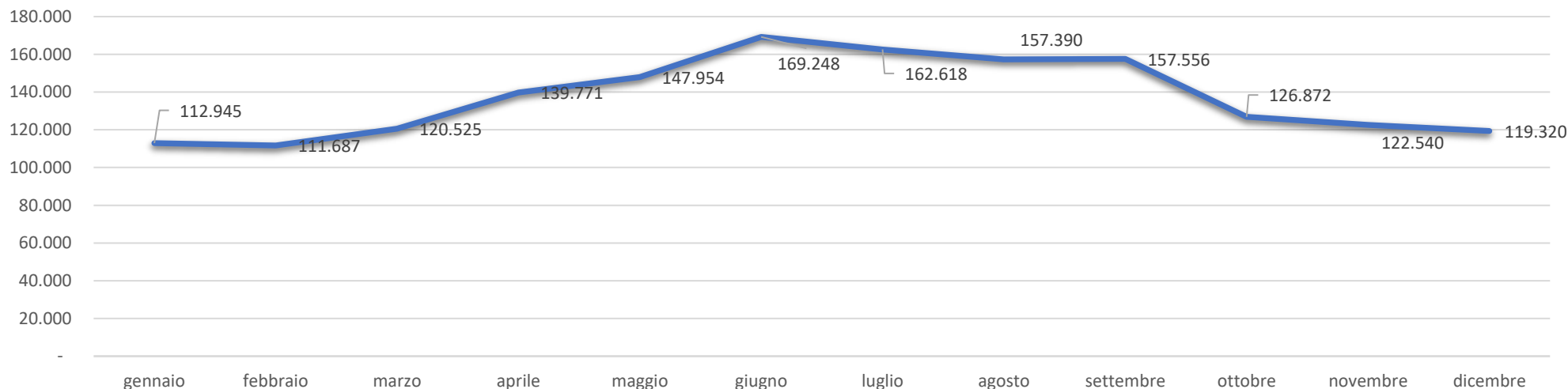
Elaborazioni a cura del Centro Studi Federalberghi

In collaborazione con



Consistenza			
	minimo	massimo	media
dipendenti	111.687	169.248	137.369
aziende	13.923	18.054	15.962
dipendenti per azienda	8,0	9,4	8,6

Dipendenti per mese



Mercato del lavoro

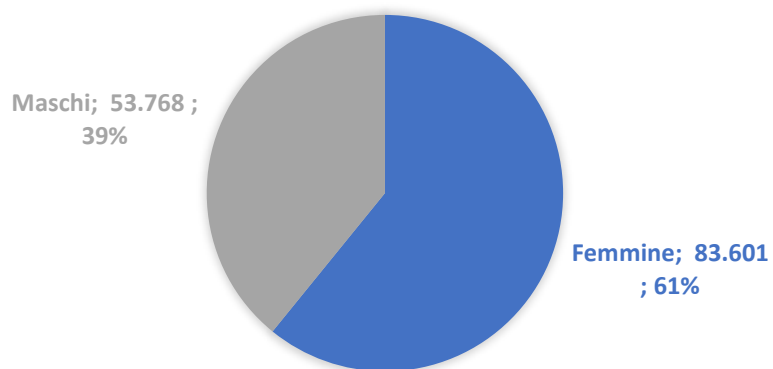
Fonte: INPS, 2023

In Emilia-Romagna nell'anno 2023 hanno operato in media 15.962 imprese turistiche con dipendenti. I lavoratori sono stati, in media, 137.369.

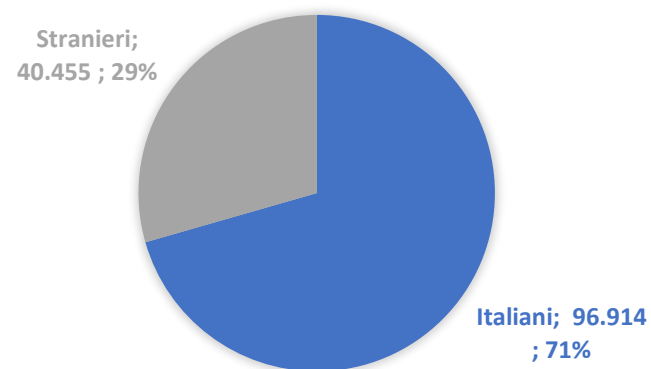
I valori massimi e minimi di occupazione si trovano a giugno e a febbraio con rispettivamente 169.248 e 111.687 dipendenti.

Dipendenti per classi di età (valori assoluti e % su totale dipendenti)						
età	<20	20-30	30-40	40-50	50-60	>60
dipendenti	10.599	36.970	26.676	28.414	26.894	7.816
valore %	7,7%	26,9%	19,4%	20,7%	19,6%	5,7%

DIPENDENTI PER GENERE
(VALORI ASSOLUTI E % SU TOTALE DIPENDENTI)



DIPENDENTI PER NAZIONALITÀ
(VALORI ASSOLUTI E % SU TOTALE DIPENDENTI)



Gli occupati

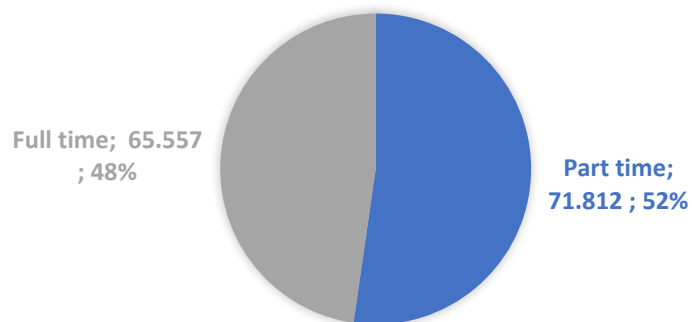
Fonte: INPS, 2023

Il 54% dei dipendenti (74.245) ha meno di 40 anni. Il 34,6% (47.568) ha meno di 30 anni.

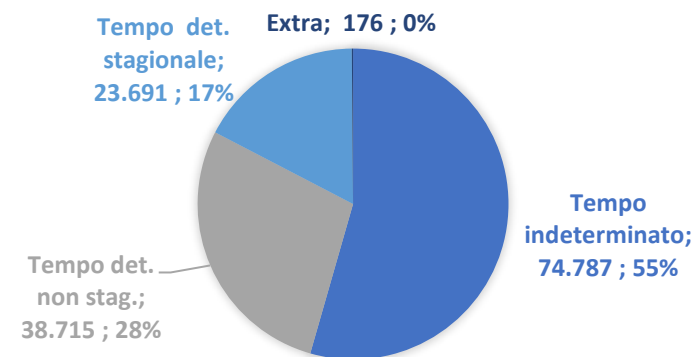
Il 60,9% degli occupati con rapporto di lavoro dipendente (83.601) è donna.
Il 29,4% dei dipendenti (40.455) è straniero.

Dipendenti per categoria (valori assoluti e % su totale dipendenti)		
apprendisti	13.003	9,5%
dirigenti	71	0,1%
impiegati	9.616	7,0%
operai	114.141	83,1%
quadri	534	0,4%

DIPENDENTI PER TIPOLOGIA DI ORARIO DI LAVORO (VALORI ASSOLUTI E % SU TOT. DIPENDENTI)



DIPENDENTI PER DURATA DEL CONTRATTO (VALORI ASSOLUTI E % SU TOT. DIPENDENTI)



Tipologie contrattuali

Fonte: INPS, 2023

La grande maggioranza (83,1%) dei dipendenti da aziende del settore turismo in Emilia-Romagna ha la qualifica di operaio. Gli impiegati rappresentano il 7% dei dipendenti (9.616), mentre gli apprendisti sono 13.003, pari al 9,5% del totale. Dirigenti (71) e quadri (534) rappresentano, insieme, lo 0,5% del totale.

Il 52,3% dei dipendenti (71.812) ha un contratto di lavoro a tempo parziale. I contratti a tempo determinato stipulati per ragioni di stagionalità (23.691) rappresentano il 17,2% del totale, mentre quelli non stagionali (38.715) sono il 28,2%.

Occupazione dipendente per comparti e totale

(valori mensili e media annua)

	gennaio	febbraio	marzo	aprile	maggio	giugno	luglio	agosto	settembre	ottobre	novembre	dicembre	media
servizi ricettivi	13.313	11.867	15.222	23.823	28.770	40.281	41.598	41.055	36.189	15.721	13.761	13.994	24.633
pp.ee.	97.346	97.540	102.851	113.276	116.375	125.975	118.004	113.303	118.315	108.373	106.035	102.710	110.009
interm.	1.631	1.666	1.717	1.772	1.812	1.849	1.833	1.838	1.854	1.795	1.803	1.786	1.780
stab. termali	470	458	522	601	687	723	730	741	771	736	736	632	651
parchi divert.	185	156	213	299	310	420	453	453	427	247	205	198	297
totale	112.945	111.687	120.525	139.771	147.954	169.248	162.618	157.390	157.556	126.872	122.540	119.320	137.369

Occupati per comparto di attività

Fonte: INPS, 2023

L'80,1% dell'occupazione dipendente media annua nel settore turismo in Emilia-Romagna è concentrata nel comparto dei pubblici esercizi. I servizi ricettivi occupano il 17,9% dei dipendenti. Contenuto è il contributo dell'intermediazione (1,3%), degli stabilimenti termali (0,5%) e dei parchi divertimento (0,2%).

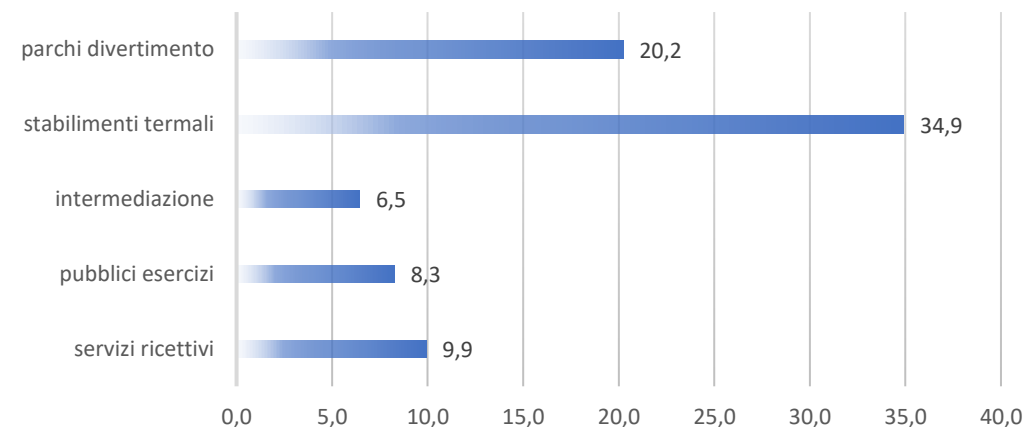
Gli effetti della pandemia hanno accentuato la stagionalità e creato una forte disparità negli esercizi ricettivi: se nel 2019 la differenza tra valore di occupazione minimo e massimo era del 349%, nel 2020 è diventato del 609%, per poi calare leggermente al 493% nel 2021. Nel 2022 questo valore si è attestato sul 400% e nel 2023 è ulteriormente sceso al 351%.

Aziende con dipendenti per comparti e totali

(valori mensili e media annua)

	gennaio	febbraio	marzo	aprile	maggio	giugno	luglio	agosto	settembre	ottobre	novembre	dicembre	media
servizi ricettivi	1.555	1.514	1.894	2.510	2.842	3.239	3.294	3.287	3.187	1.781	1.606	1.594	2.359
pp.ee.	12.072	12.168	12.675	13.626	13.926	14.455	14.445	14.248	14.141	12.842	12.484	12.451	13.294
interm.	265	267	271	275	278	279	278	277	281	280	278	278	276
stab. termali	18	18	18	19	19	19	19	19	19	19	19	17	19
parchi divert.	13	13	13	12	14	18	18	18	16	13	13	11	14
totale	13.923	13.980	14.871	16.442	17.079	18.010	18.054	17.849	17.644	14.935	14.400	14.351	15.962

MEDIA DEI DIPENDENTI PER AZIENDA (VALORI ASSOLUTI)



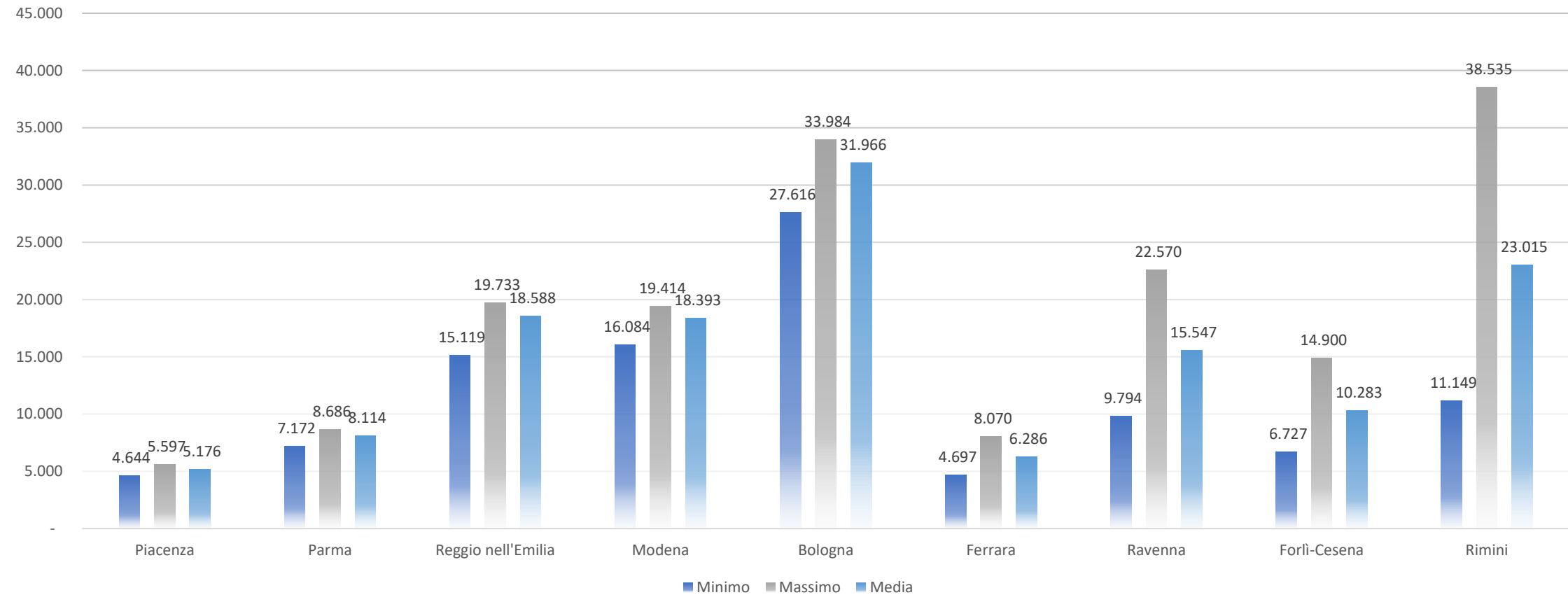
Aziende per comparto di attività

Fonte: INPS, 2023

Nel settore turismo in Emilia-Romagna l'83,3% delle imprese con dipendenti è un pubblico esercizio. Le imprese esercenti servizi ricettivi rappresentano il 14,8% del totale. Agenzie di viaggio, stabilimenti termali e parchi divertimento rappresentano rispettivamente l'1,7%, lo 0,1% e lo 0,1% del totale delle aziende con dipendenti.

A fronte di una media settoriale di 8,6 dipendenti per azienda, il comparto con la dimensione occupazionale media maggiore è quello degli stabilimenti termali (34,9 dipendenti per azienda), seguito dai parchi divertimento (20,2), dai servizi ricettivi (9,9), dai pubblici esercizi (8,3) e dall'intermediazione (6,5).

DIPENDENTI PER PROVINCIA (VALORI ASSOLUTI)



Occupazione per provincia

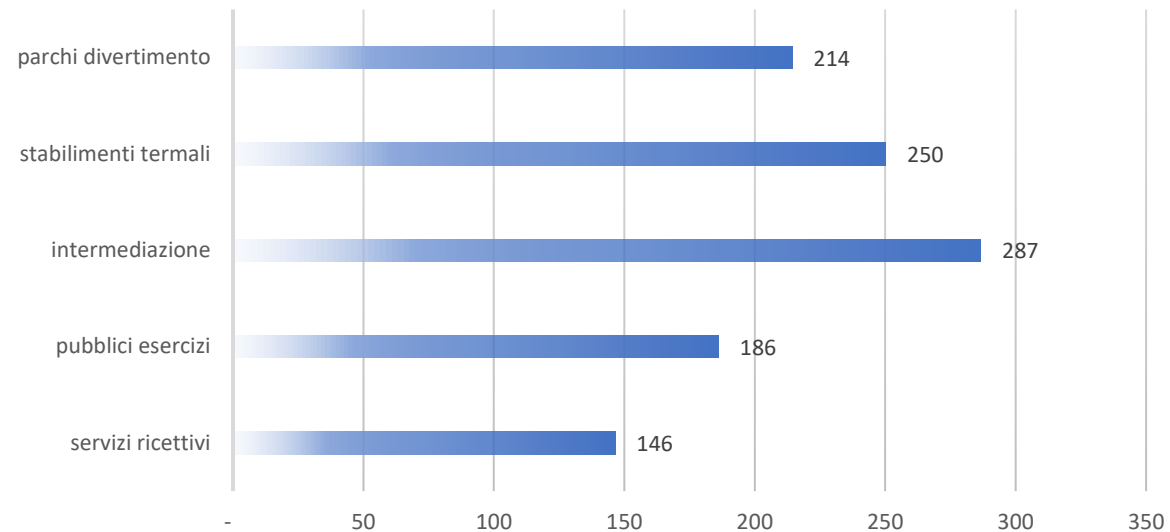
Fonte: INPS, 2023

La provincia che fa registrare il dato medio maggiore in termini occupazionali è quella di Bologna (31.966), seguita da Rimini (23.015), Reggio Emilia (18.588) e Modena (18.393).

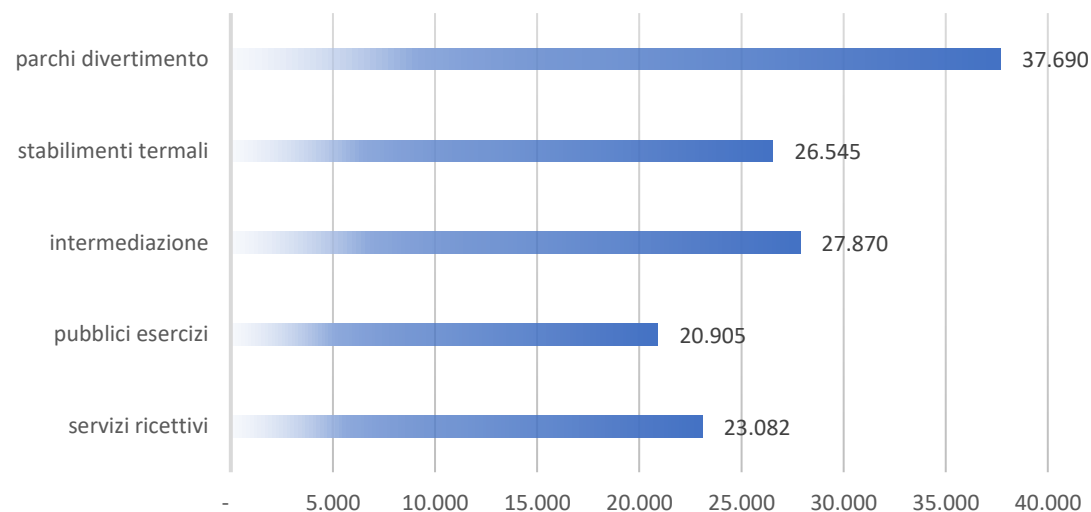
Il valore massimo dell'occupazione è relativo alla provincia di Rimini (38.535), seguita da Bologna (33.984).

Variazioni accentuate dal valore medio testimoniano una stagionalità che si rileva nei dati relativi alle province di Rimini e Ravenna.

GIORNATE RETRIBUITE (VALORI ASSOLUTI)



RETRIBUZIONE MEDIA ANNUA STANDARDIZZATA (BASE 100 = COMPARTO CON MAGGIOR NUMERO DI GIORNATE RETRIBUITE)



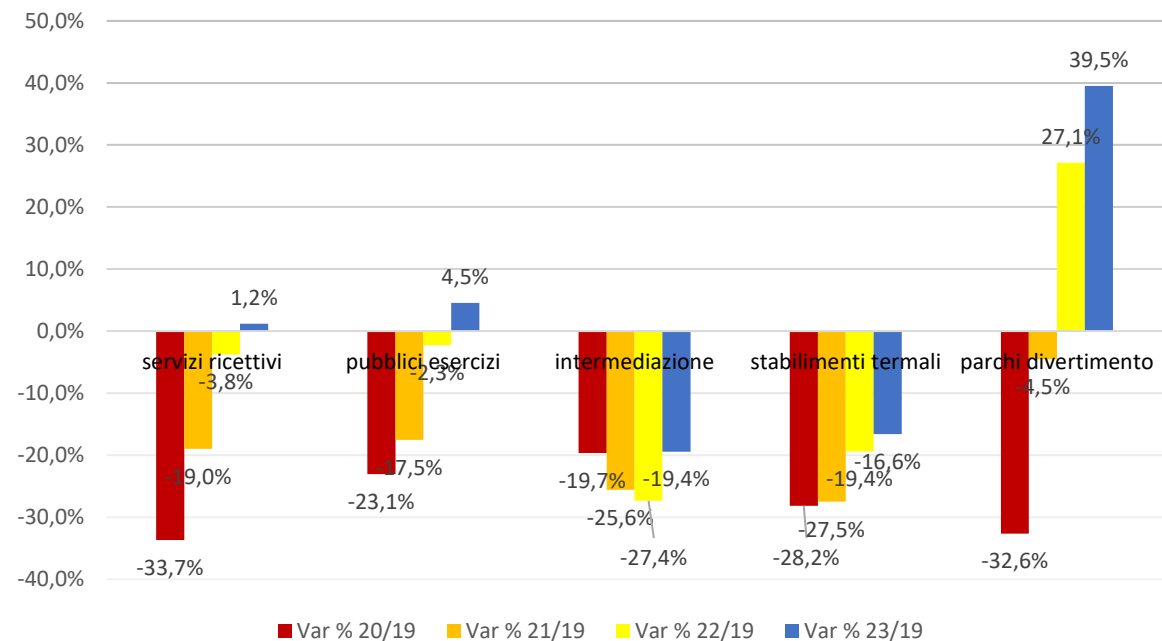
Retribuzioni dei dipendenti a tempo pieno

Fonte: INPS, 2023

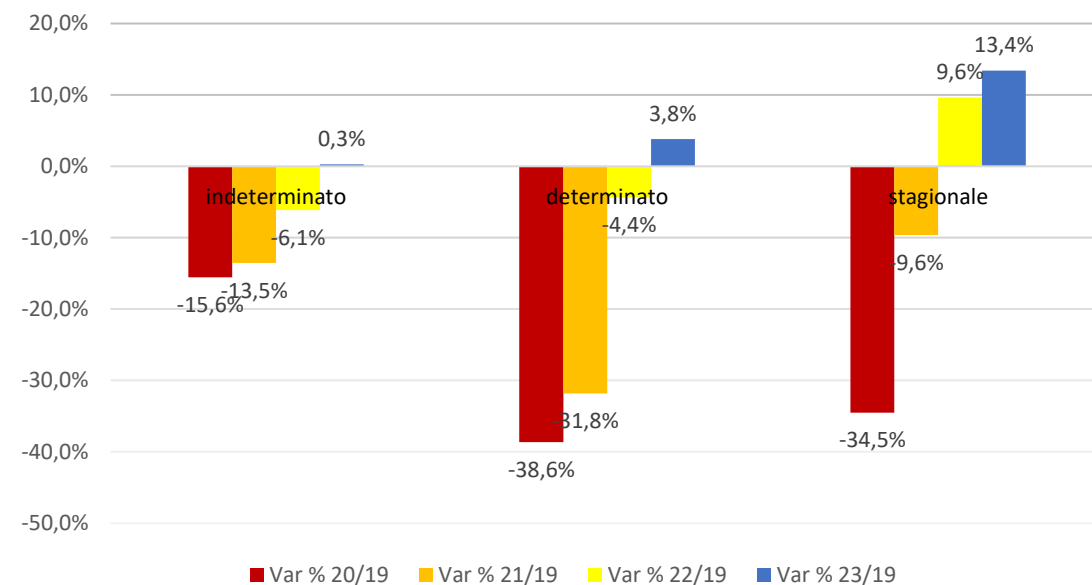
Il maggior numero di giornate retribuite nel 2023 è stato nell'intermediazione (287), seguito dagli stabilimenti termali (250), dai parchi divertimento (214) e dai pubblici esercizi (186). Infine troviamo i servizi ricettivi con 146 giornate retribuite.

Per quanto riguarda la retribuzione media annua standardizzata, il valore più alto riguarda i parchi divertimento (€ 37.690), seguiti dall'intermediazione (€ 27.870), dagli stabilimenti termali (€ 26.545), dai servizi ricettivi (€ 23.082) e dai pubblici esercizi (€ 20.905).

VARIAZIONE DIPENDENTI PER COMPARTO



VARIAZIONE DIPENDENTI PER DURATA CONTRATTO



Conseguenze pandemia

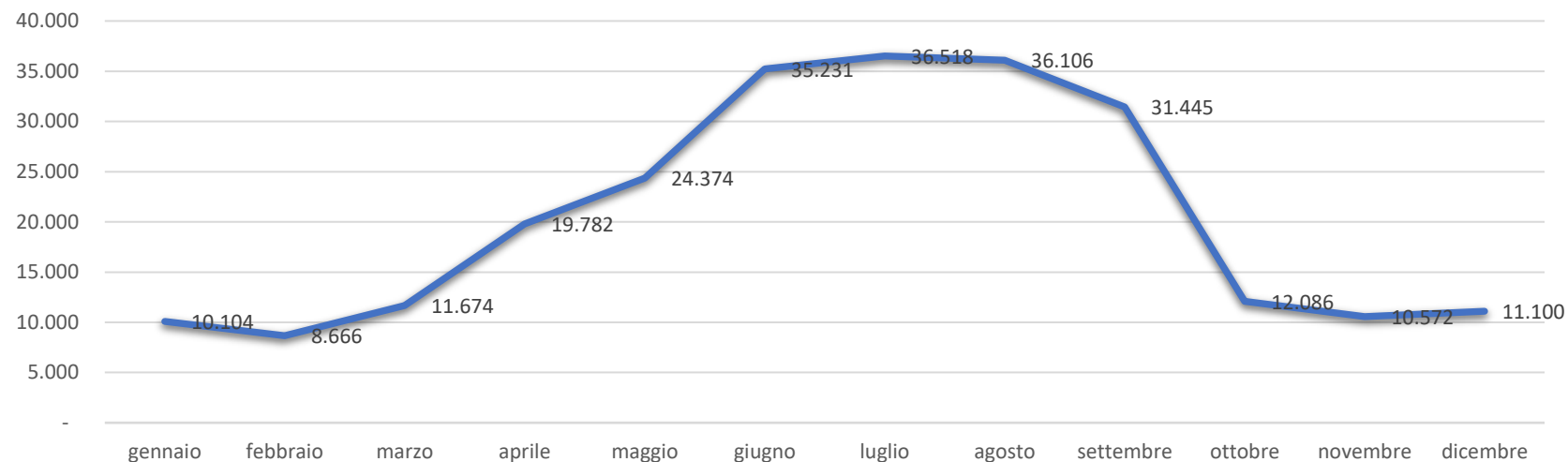
Fonte: INPS

L'occupazione è aumentata nel 2023, superando i livelli pre-covid del 3,5%. Per l'intermediazione e gli stabilimenti termali ancora non è stato raggiunto questo traguardo.

Se si analizza, invece, la durata del contratto, si è ricorso al lavoro stagionale per far fronte alla domanda turistica.

Consistenza			
	minimo	massimo	media
dipendenti	8.666	36.518	20.638
aziende	1.100	2.750	1.884
dipendenti per azienda	7,9	13,3	10,3

Dipendenti per mese



Focus alberghi – stagionalità

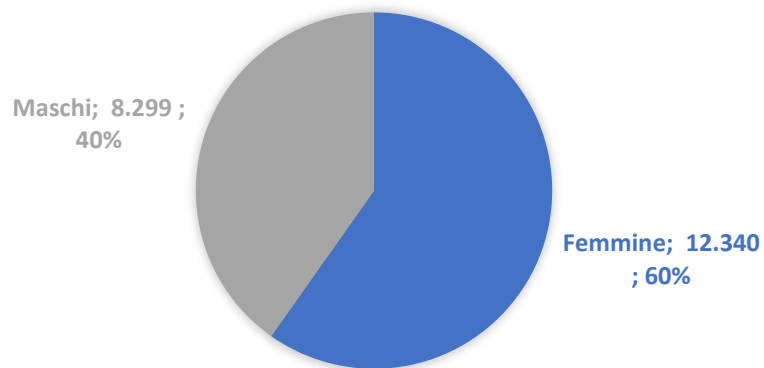
Fonte: INPS, 2023

In Emilia-Romagna nell'anno 2023 hanno operato in media 1.884 imprese alberghiere con dipendenti. I lavoratori sono stati, in media, 20.638.

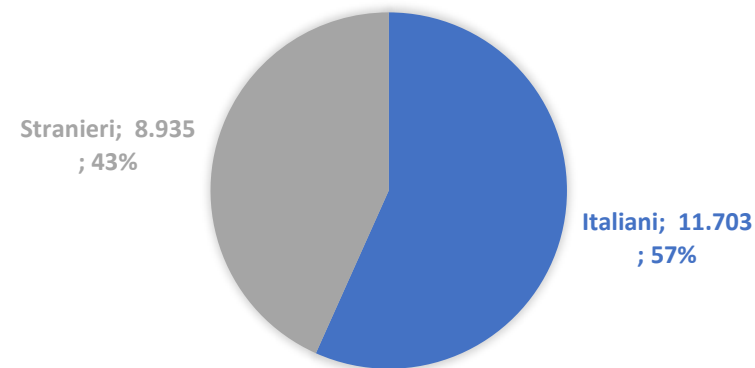
I valori massimi e minimi di occupazione si trovano a luglio e a febbraio con rispettivamente 36.518 e 8.666 dipendenti.

Dipendenti per classi di età (valori assoluti e % su totale dipendenti)						
età	<20	20-30	30-40	40-50	50-60	>60
dipendenti	1.618	4.229	3.959	4.747	4.456	1.630
valore %	7,8%	20,5%	19,2%	23,0%	21,6%	7,9%

DIPENDENTI PER GENERE
(VALORI ASSOLUTI E % SU TOTALE DIPENDENTI)



DIPENDENTI PER NAZIONALITÀ
(VALORI ASSOLUTI E % SU TOTALE DIPENDENTI)



Focus alberghi – occupati

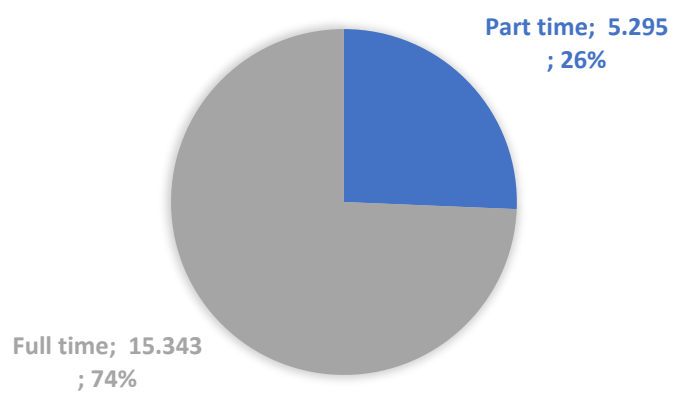
Fonte: INPS, 2023

Quasi la metà dei dipendenti (47,5%, 9.806) ha meno di 40 anni. Il 28,3% (5.847) ha meno di 30 anni.

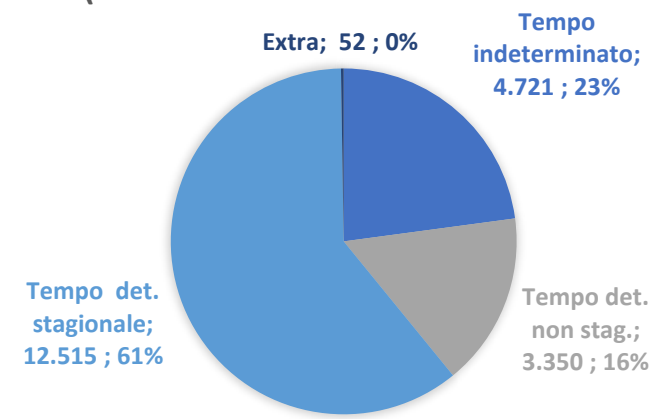
La maggioranza degli impiegati è donna (59,8%, 12.340). Il 43,3% dei dipendenti (8.935) è straniero.

Dipendenti per categoria (valori assoluti e % su totale dipendenti)		
apprendisti	2.310	11,2%
dirigenti	5	0,0%
impiegati	3.131	15,2%
operai	15.104	73,2%
quadri	87	0,4%

DIPENDENTI PER TIPOLOGIA DI ORARIO DI LAVORO
(VALORI ASSOLUTI E % SU TOT. DIPENDENTI)



DIPENDENTI PER DURATA DEL CONTRATTO
(VALORI ASSOLUTI E % SU TOT. DIPENDENTI)



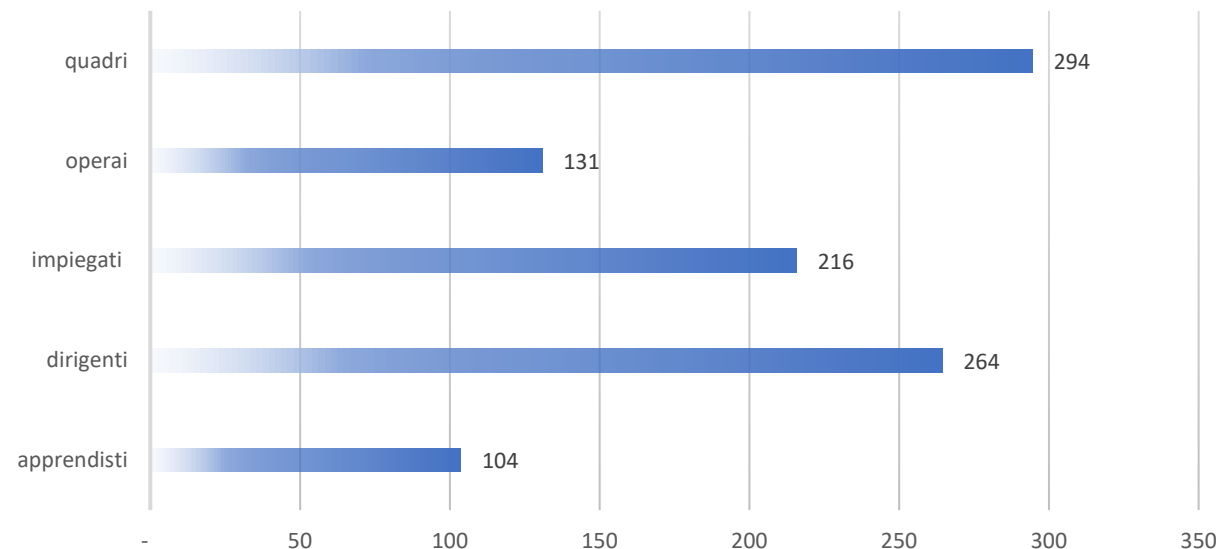
Focus alberghi – tipologie contrattuali

Fonte: INPS, 2023

La grande maggioranza (73,2%) dei dipendenti da aziende del settore alberghiero ha la qualifica di operaio. Gli impiegati rappresentano il 15,2% dei dipendenti (3.131), mentre gli apprendisti sono 2.310, pari all'11,2% del totale. I quadri (87) e i dirigenti (5) rappresentano insieme lo 0,4% del totale.

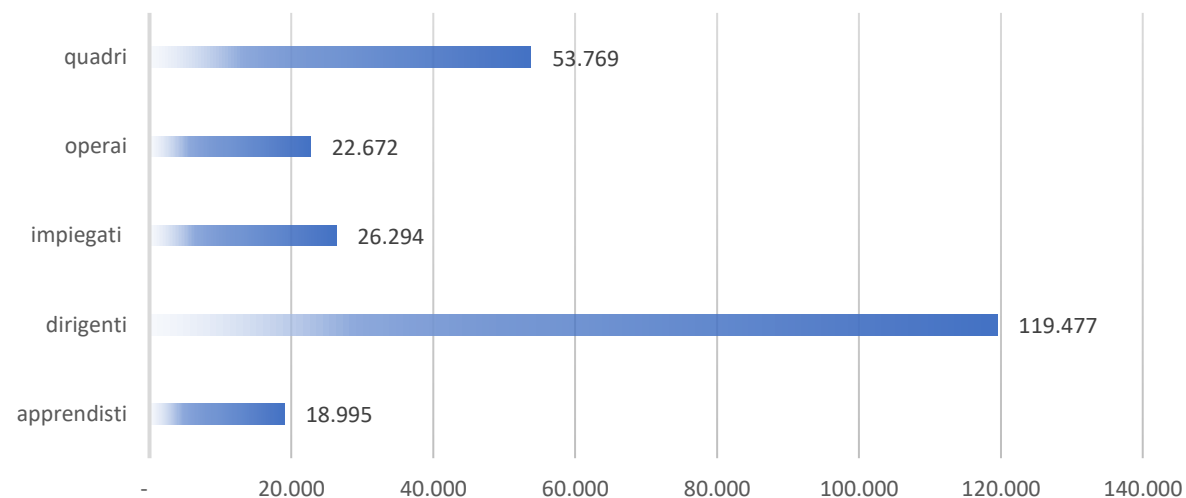
Il 25,7% dei dipendenti (5.295) ha un contratto di lavoro a tempo parziale. I contratti a tempo determinato stipulati per ragioni di stagionalità (12.515) rappresentano il 60,6%, mentre quelli non stagionali (3.350) sono il 16,2%.

GIORNATE RETRIBUITE (VALORI ASSOLUTI)



RETRIBUZIONE MEDIA ANNUA STANDARDIZZATA

(BASE 100 = CATEGORIA CON MAGGIOR NUMERO DI GIORNATE RETRIBUITE)



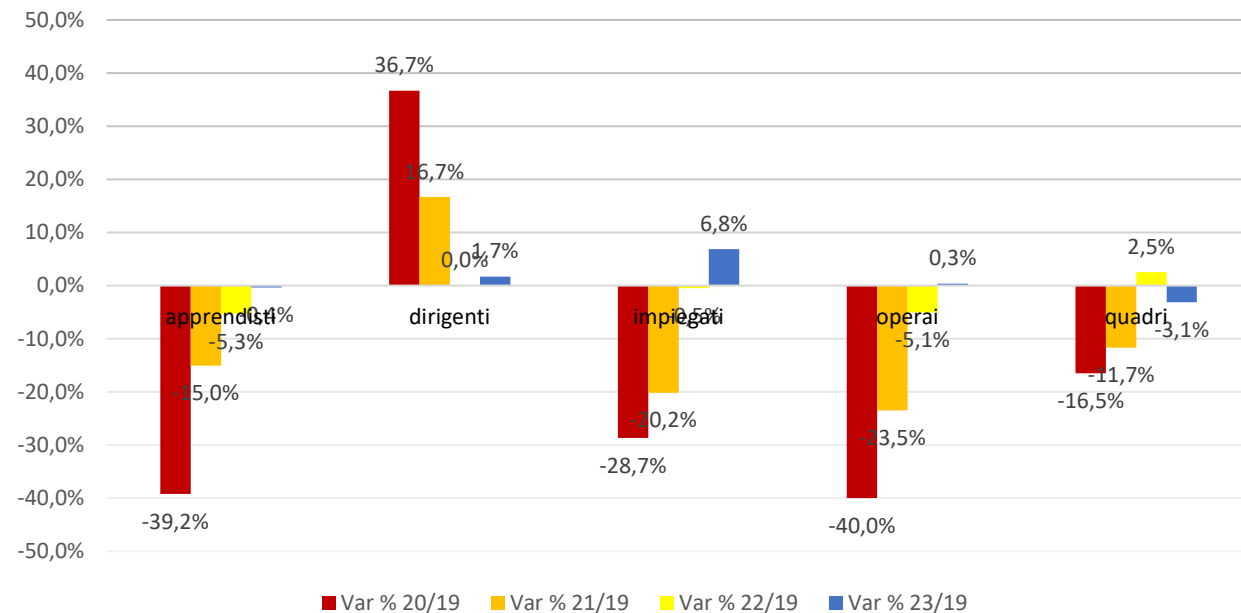
Focus alberghi - retribuzioni dei dipendenti a tempo pieno

Fonte: INPS, 2023

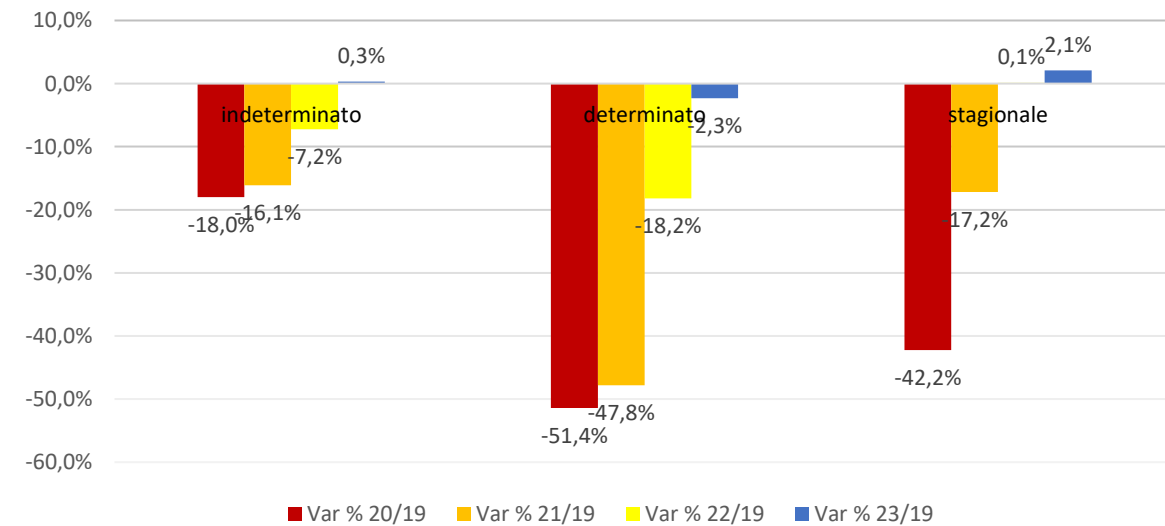
Il maggior numero di giornate retribuite lo troviamo tra i quadri (294), seguiti dai dirigenti (264), dagli impiegati (216), dagli operai (131) e dagli apprendisti con 104 giornate retribuite.

Per quanto riguarda la retribuzione media annua standardizzata, il valore più alto riguarda i dirigenti (€ 119.477), seguiti dai quadri (€ 53.769), dagli impiegati (€ 26.294), dagli operai (€ 22.672) e dagli apprendisti (€ 18.995).

VARIAZIONE DIPENDENTI PER CATEGORIA



VARIAZIONE DIPENDENTI PER DURATA CONTRATTO



Focus alberghi – conseguenze pandemia

Fonte: INPS

Anche il settore alberghiero, come il complesso del turismo, ha visto aumentare l'occupazione nel 2023, ritornando ai livelli pre-covid (+1,2%).

Se si analizza la durata del contratto, si è ricorso al lavoro stagionale per far fronte alla domanda turistica.