

Osservatorio sul mercato del lavoro nel turismo XV Rapporto

Focus
Emilia-Romagna

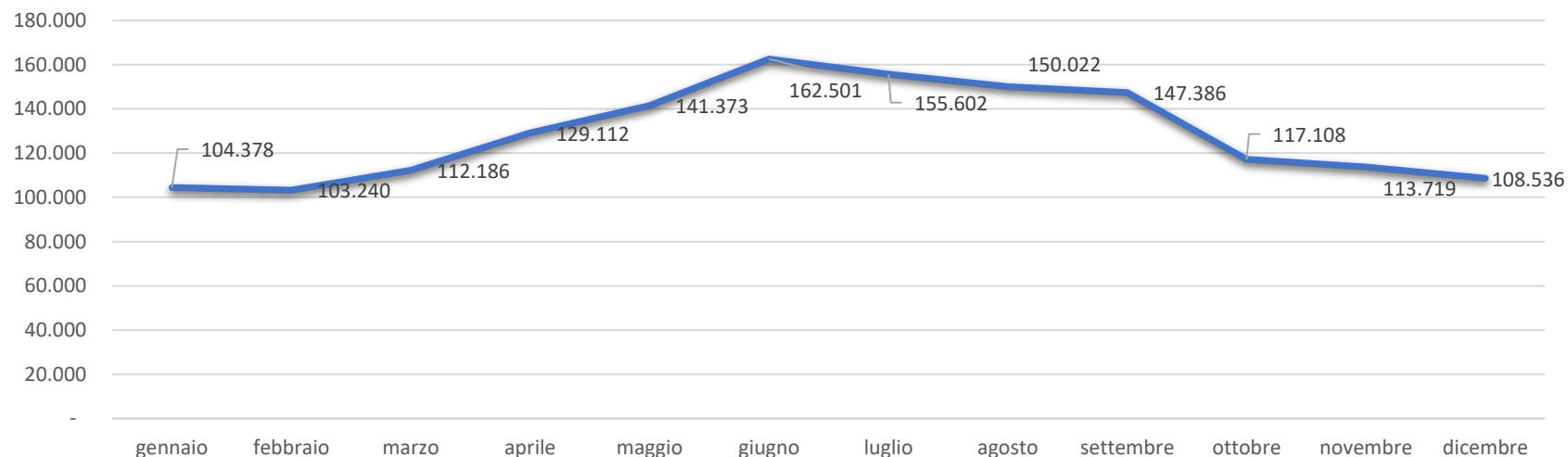
Elaborazioni a cura del Centro Studi Federalberghi

In collaborazione con



Consistenza			
	minimo	massimo	media
dipendenti	103.240	162.501	128.764
aziende	13.732	17.943	15.749
dipendenti per azienda	7,5	9,1	8,1

Dipendenti per mese



Mercato del lavoro

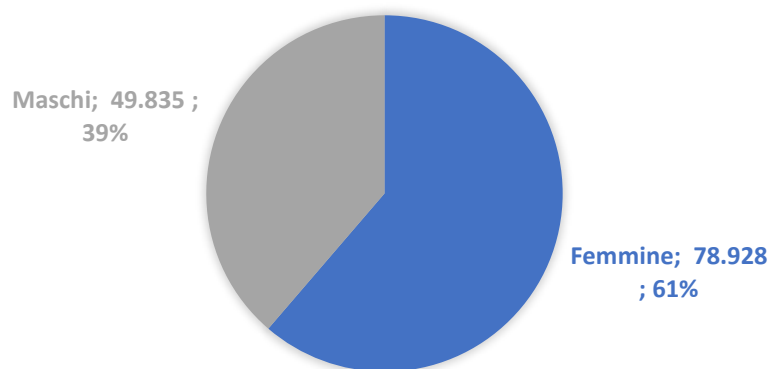
Fonte: INPS, 2022

In Emilia-Romagna nell'anno 2022 hanno operato in media 15.749 imprese turistiche con dipendenti. I lavoratori sono stati, in media, 128.764.

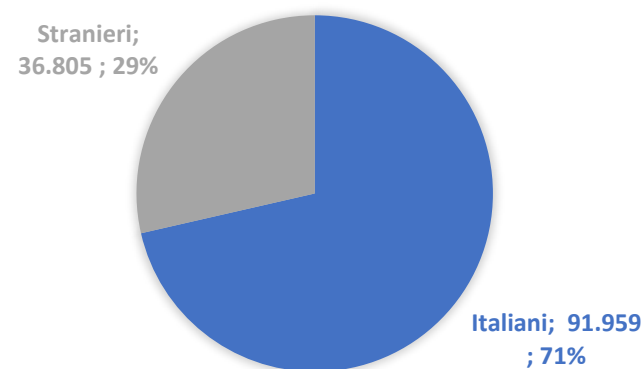
I valori massimi e minimi di occupazione si trovano a giugno e a febbraio con rispettivamente 162.501 e 103.240 dipendenti.

Dipendenti per classi di età (valori assoluti e % su totale dipendenti)						
età	<20	20-30	30-40	40-50	50-60	>60
dipendenti	8.887	34.479	25.704	27.793	25.228	6.673
valore %	6,9%	26,8%	20,0%	21,6%	19,6%	5,2%

DIPENDENTI PER GENERE
(VALORI ASSOLUTI E % SU TOTALE DIPENDENTI)



DIPENDENTI PER NAZIONALITÀ
(VALORI ASSOLUTI E % SU TOTALE DIPENDENTI)



Gli occupati

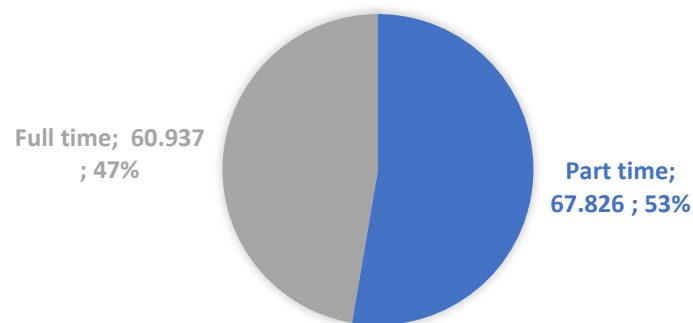
Fonte: INPS, 2022

Più del 50% dei dipendenti (69.070) ha meno di 40 anni. Il 33,7% (43.366) ha meno di 30 anni.

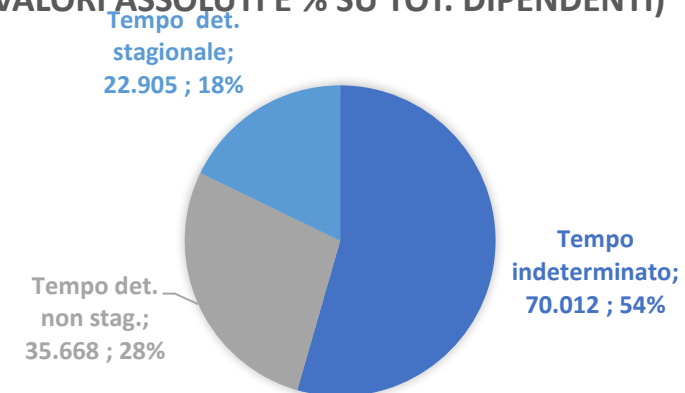
Il 61,3% degli occupati con rapporto di lavoro dipendente (78.928) è donna. Il 28,6% dei dipendenti (36.805) è straniero.

Dipendenti per categoria (valori assoluti e % su totale dipendenti)		
apprendisti	11.430	8,9%
dirigenti	74	0,1%
impiegati	9.018	7,0%
operai	107.688	83,6%
quadri	551	0,4%

DIPENDENTI PER TIPOLOGIA DI ORARIO DI LAVORO (VALORI ASSOLUTI E % SU TOT. DIPENDENTI)



DIPENDENTI PER DURATA DEL CONTRATTO (VALORI ASSOLUTI E % SU TOT. DIPENDENTI)



Tipologie contrattuali

Fonte: INPS, 2022

La grande maggioranza (83,6%) dei dipendenti da aziende del settore turismo in Emilia-Romagna ha la qualifica di operaio. Gli impiegati rappresentano il 7% dei dipendenti (9.018), mentre gli apprendisti sono 11.430, pari all'8,9% del totale. Dirigenti (74) e quadri (551) rappresentano, insieme, lo 0,5% del totale.

Il 52,7% dei dipendenti (67.826) ha un contratto di lavoro a tempo parziale. I contratti a tempo determinato stipulati per ragioni di stagionalità (22.905) rappresentano il 17,8% del totale, mentre quelli non stagionali (35.668) sono il 27,7%.

Occupazione dipendente per comparti e totale

(valori mensili e media annua)

	gennaio	febbraio	marzo	aprile	maggio	giugno	luglio	agosto	settembre	ottobre	novembre	dicembre	media
servizi ricettivi	11.761	10.308	14.165	21.498	27.551	39.624	41.281	40.415	34.675	14.572	12.572	12.738	23.430
pp.ee.	90.404	90.914	95.903	105.205	111.245	120.099	111.498	106.760	109.891	99.941	98.626	93.469	102.830
interm.	1.498	1.423	1.472	1.594	1.647	1.674	1.695	1.702	1.703	1.651	1.640	1.557	1.605
stab. termali	549	462	463	559	657	699	705	718	740	719	686	586	629
parchi divert.	166	133	183	256	273	405	423	427	377	225	195	186	271
totale	104.378	103.240	112.186	129.112	141.373	162.501	155.602	150.022	147.386	117.108	113.719	108.536	128.764

Occupati per comparto di attività

Fonte: INPS, 2022

Il 79,9% dell'occupazione dipendente media annua nel settore turismo in Emilia-Romagna è concentrata nel comparto dei pubblici esercizi. I servizi ricettivi occupano il 18,2% dei dipendenti. Contenuto è il contributo dell'intermediazione (1,2%), degli stabilimenti termali (0,5%) e dei parchi divertimento (0,2%).

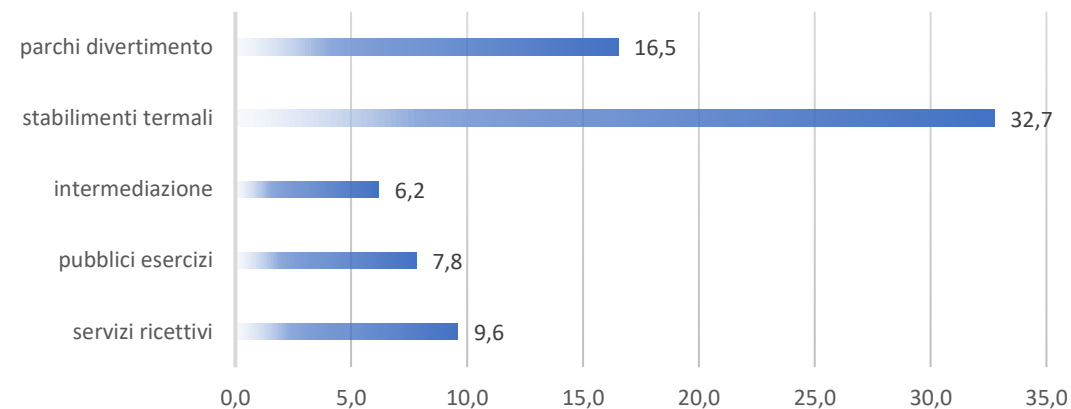
Gli effetti della pandemia hanno accentuato la stagionalità e creato una forte disparità negli esercizi ricettivi: se nel 2019 la differenza tra valore di occupazione minimo e massimo era del 349%, nel 2020 è diventato del 609%, per poi calare leggermente al 493% nel 2021. Nel 2022 questo valore si è attestato sul 400%.

Aziende con dipendenti per comparti e totali

(valori mensili e media annua)

	gennaio	febbraio	marzo	aprile	maggio	giugno	luglio	agosto	settembre	ottobre	novembre	dicembre	media
servizi ricettivi	1.433	1.377	1.828	2.410	2.836	3.247	3.296	3.301	3.181	1.694	1.524	1.494	2.302
pp.ee.	12.097	12.093	12.605	13.514	13.900	14.379	14.340	14.098	13.930	12.544	12.214	12.129	13.154
interm.	261	232	233	255	264	263	267	268	266	268	265	265	259
stab. termali	19	19	19	19	19	19	19	20	20	20	19	18	19
parchi divert.	12	11	15	16	17	20	21	20	18	14	13	13	16
totale	13.822	13.732	14.700	16.214	17.036	17.928	17.943	17.707	17.415	14.540	14.035	13.919	15.749

MEDIA DEI DIPENDENTI PER AZIENDA (VALORI ASSOLUTI)



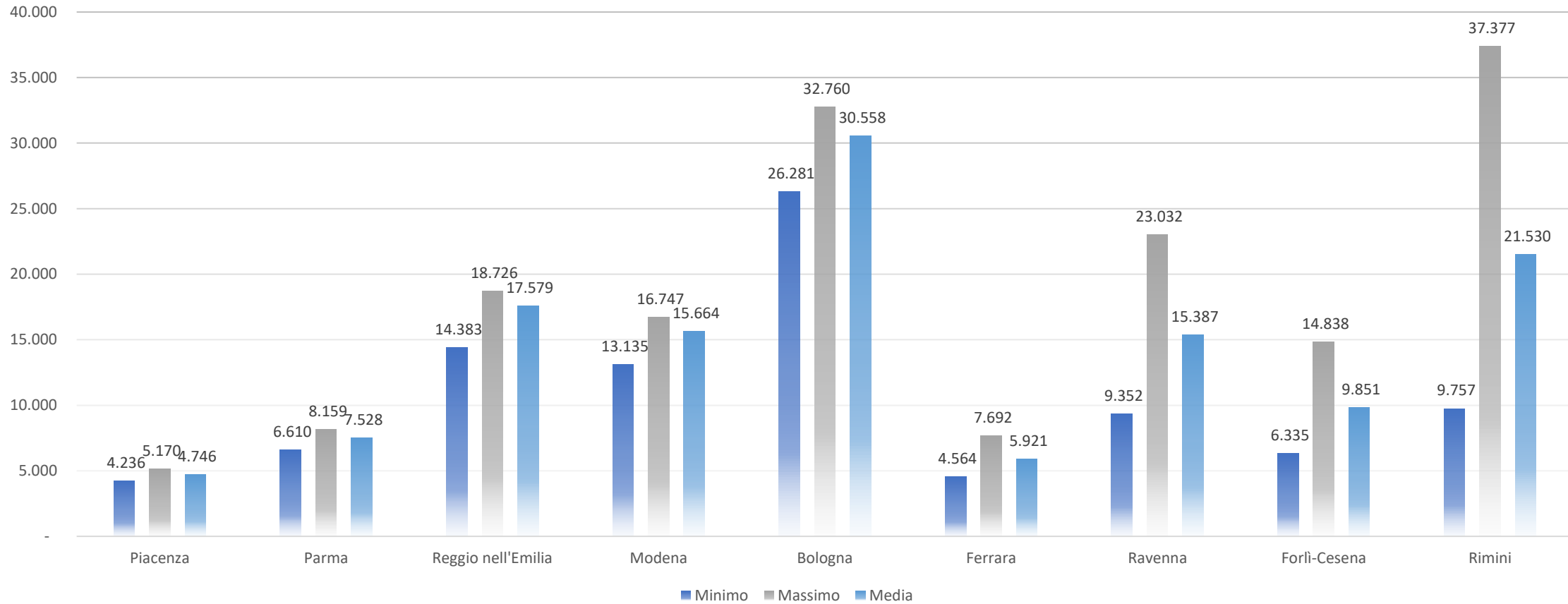
Aziende per comparto di attività

Fonte: INPS, 2022

Nel settore turismo in Emilia-Romagna l'83,5% delle imprese con dipendenti è un pubblico esercizio. Le imprese esercenti servizi ricettivi rappresentano il 14,6% del totale. Agenzie di viaggio, stabilimenti termali e parchi divertimento rappresentano rispettivamente l'1,6%, lo 0,1% e lo 0,1% del totale delle aziende con dipendenti.

A fronte di una media settoriale di 8,1 dipendenti per azienda, il comparto con la dimensione occupazionale media maggiore è quello degli stabilimenti termali (32,7 dipendenti per azienda), seguito dai parchi divertimento (16,5), dai servizi ricettivi (9,6), dai pubblici esercizi (7,8) e dall'intermediazione (6,2).

DIPENDENTI PER PROVINCIA (VALORI ASSOLUTI)



Occupazione per provincia

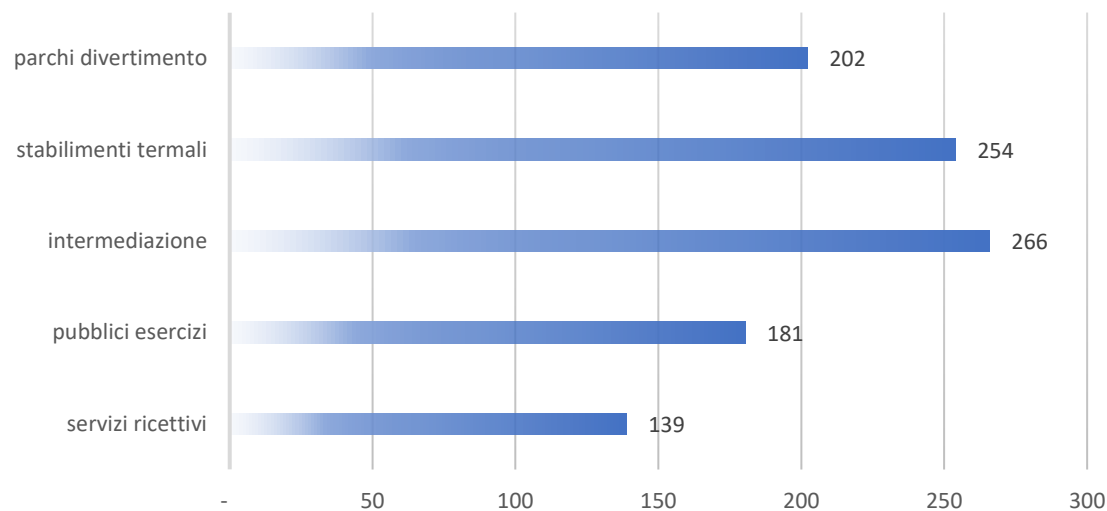
Fonte: INPS, 2022

La provincia che fa registrare il dato medio maggiore in termini occupazionali è quella di Bologna (30.558), seguita da Rimini (21.530), Reggio Emilia (17.579) e Modena (15.664).

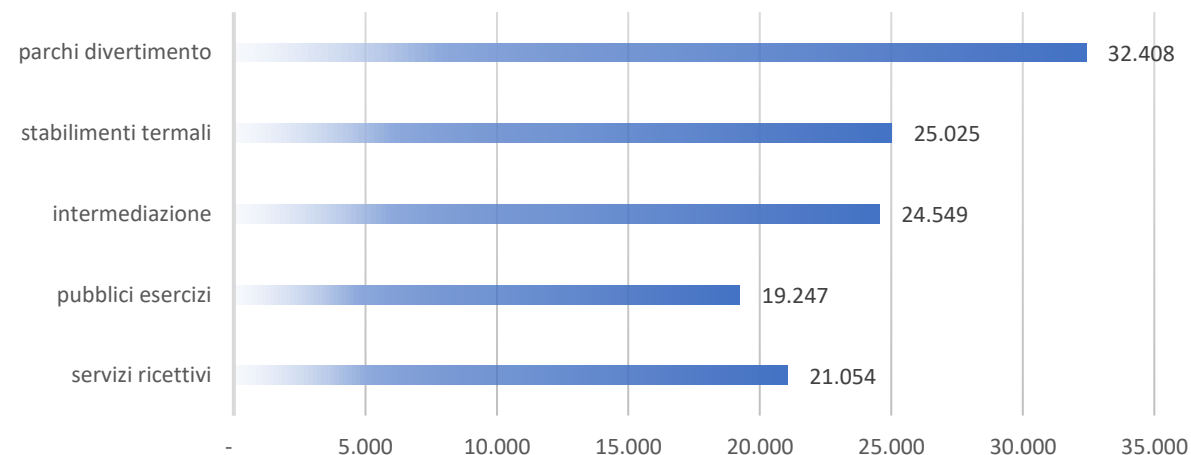
Il valore massimo dell'occupazione è relativo alla provincia di Rimini (37.377), seguita da Bologna (32.760).

Variazioni accentuate dal valore medio testimoniano una stagionalità che si rileva nei dati relativi alle province di Rimini e Ravenna.

GIORNATE RETRIBUITE (VALORI ASSOLUTI)



RETRIBUZIONE MEDIA ANNUA STANDARDIZZATA (BASE 100 = COMPARTO CON MAGGIOR NUMERO DI GIORNATE RETRIBUITE)



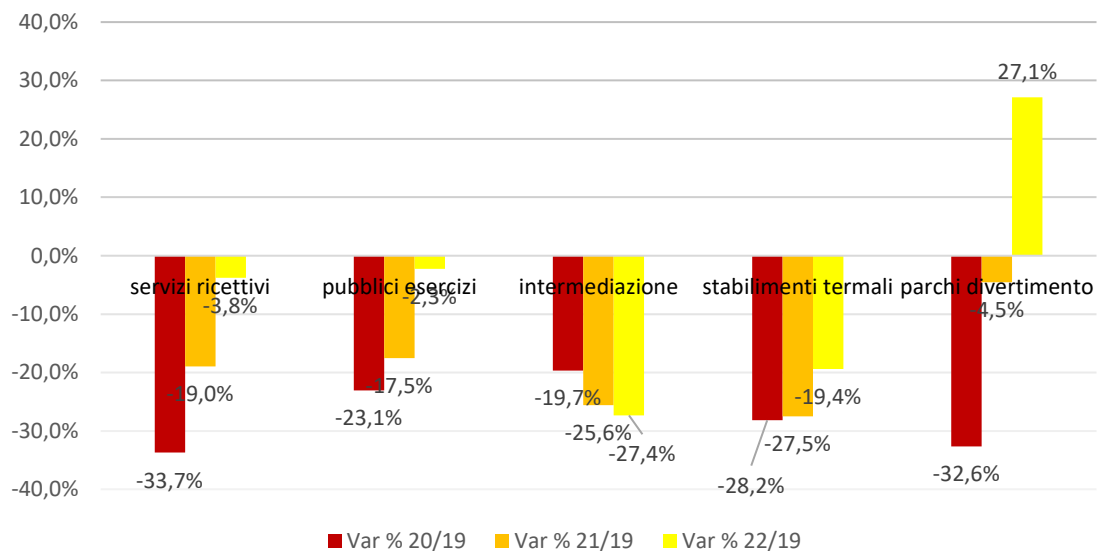
Retribuzioni dei dipendenti a tempo pieno

Fonte: INPS, 2022

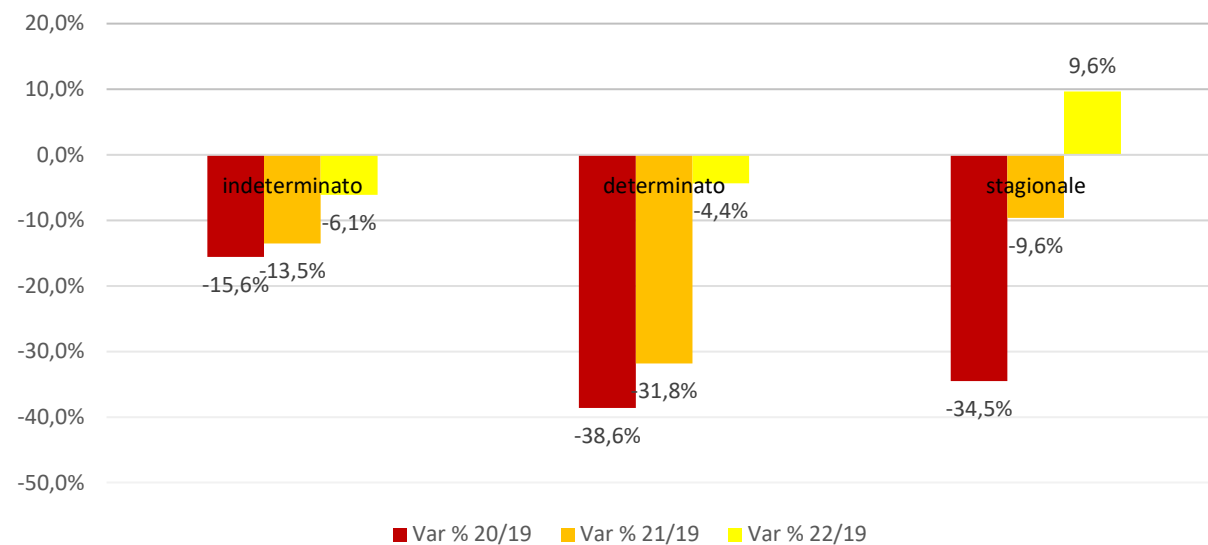
Il maggior numero di giornate retribuite nel 2022 è stato nell'intermediazione (266), seguito dagli stabilimenti termali (254), dai parchi divertimento (202) e dai pubblici esercizi (181). Infine troviamo i servizi ricettivi con 139 giornate retribuite.

Per quanto riguarda la retribuzione media annua standardizzata, il valore più alto riguarda i parchi divertimento (€ 32.408), seguiti dagli stabilimenti termali (€ 25.025), dall'intermediazione (€ 24.549), dai servizi ricettivi (€ 21.054) e dai pubblici esercizi (€ 19.247).

VARIAZIONE DIPENDENTI PER COMPARTO



VARIAZIONE DIPENDENTI PER DURATA CONTRATTO



Conseguenze pandemia

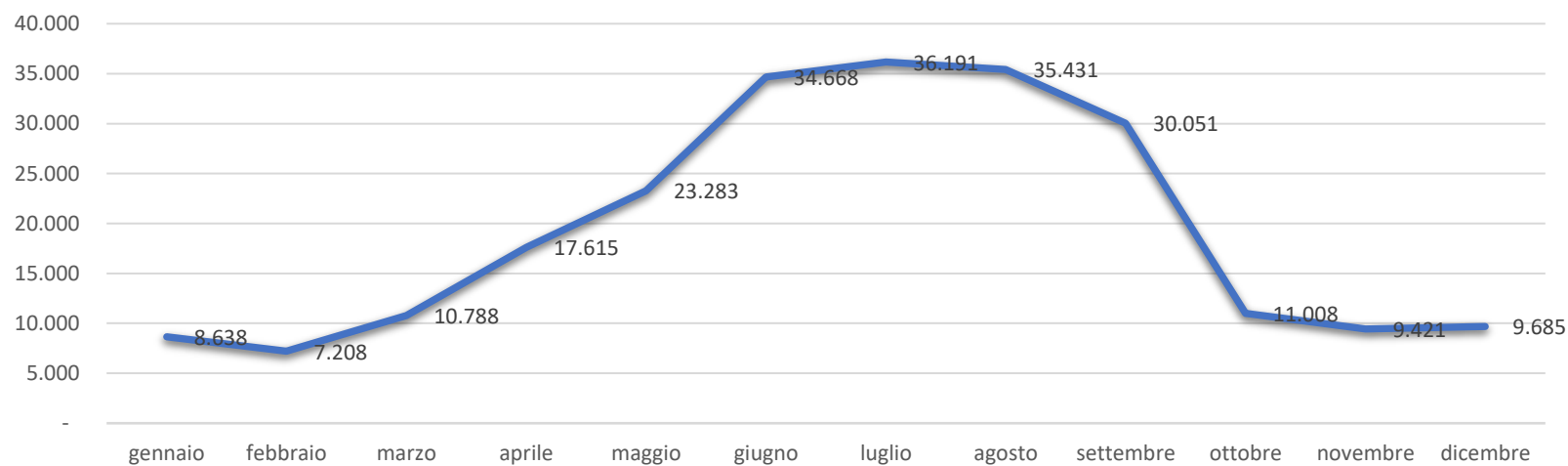
Fonte: INPS

Anche se l'occupazione è leggermente aumentata nel 2022, rimane ancora al di sotto dei livelli pre-covid. Per l'intermediazione il numero di lavoratori dipendenti è ulteriormente diminuito. L'unico settore ad aver superato il livello 2019 è quello dei parchi divertimento.

Se si analizza, invece, la durata del contratto, si è ricorso al lavoro stagionale per far fronte alla domanda turistica.

Consistenza			
	minimo	massimo	media
dipendenti	7.208	36.191	19.499
aziende	1.006	2.784	1.860
dipendenti per azienda	7,2	13,0	9,8

Dipendenti per mese



Focus alberghi – stagionalità

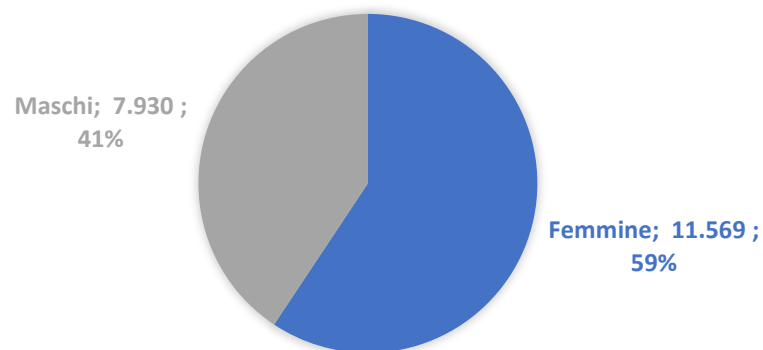
Fonte: INPS, 2022

In Emilia-Romagna nell'anno 2022 hanno operato in media 1.860 imprese alberghiere con dipendenti. I lavoratori sono stati, in media, 19.499.

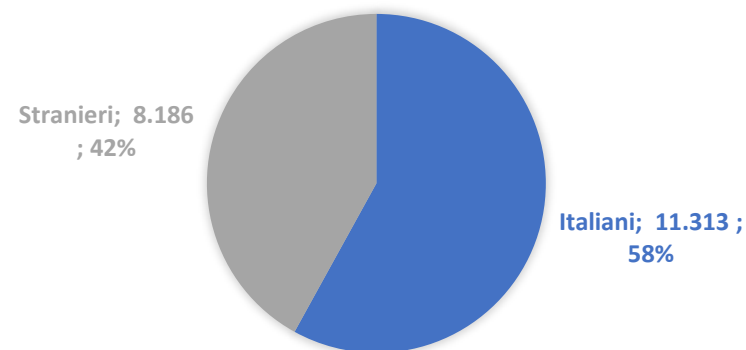
I valori massimi e minimi di occupazione si trovano a luglio e a febbraio con rispettivamente 36.191 e 7.208 dipendenti.

Dipendenti per classi di età (valori assoluti e % su totale dipendenti)						
età	<20	20-30	30-40	40-50	50-60	>60
dipendenti	1.526	4.049	3.851	4.620	4.087	1.367
valore %	7,8%	20,8%	19,7%	23,7%	21,0%	7,0%

DIPENDENTI PER GENERE
(VALORI ASSOLUTI E % SU TOTALE DIPENDENTI)



DIPENDENTI PER NAZIONALITÀ
(VALORI ASSOLUTI E % SU TOTALE DIPENDENTI)



Focus alberghi – occupati

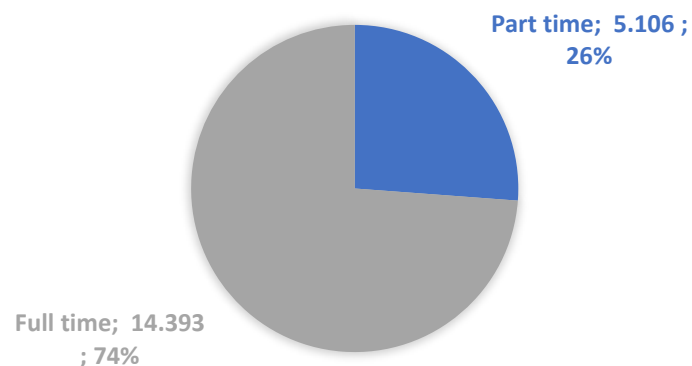
Fonte: INPS, 2022

Quasi la metà dei dipendenti (48,3%, 9.425) ha meno di 40 anni. Il 28,6% (5.574) ha meno di 30 anni.

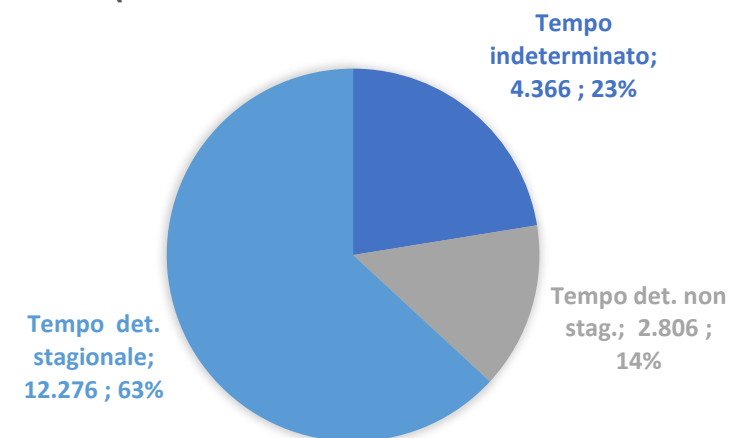
La maggioranza degli impiegati è donna (59,3%, 11.569).
Il 42% dei dipendenti (8.186) è straniero.

Dipendenti per categoria (valori assoluti e % su totale dipendenti)		
apprendisti	2.196	11,3%
dirigenti	5	0,0%
impiegati	2.917	15,0%
operai	14.288	73,3%
quadri	92	0,5%

DIPENDENTI PER TIPOLOGIA DI ORARIO DI LAVORO (VALORI ASSOLUTI E % SU TOT. DIPENDENTI)



DIPENDENTI PER DURATA DEL CONTRATTO (VALORI ASSOLUTI E % SU TOT. DIPENDENTI)



Focus alberghi – tipologie contrattuali

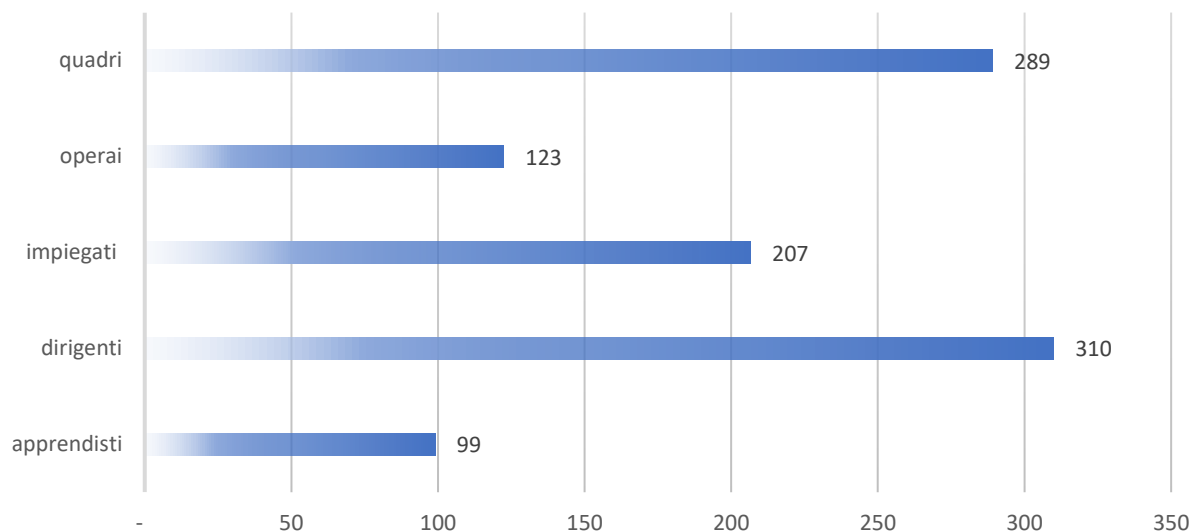
Fonte: INPS, 2022

La grande maggioranza (73,3%) dei dipendenti da aziende del settore alberghiero ha la qualifica di operaio. Gli impiegati rappresentano il 15% dei dipendenti (2.917), mentre gli apprendisti sono 2.196, pari all'11,3% del totale. I quadri (92) e i dirigenti (5) rappresentano insieme lo 0,5% del totale.

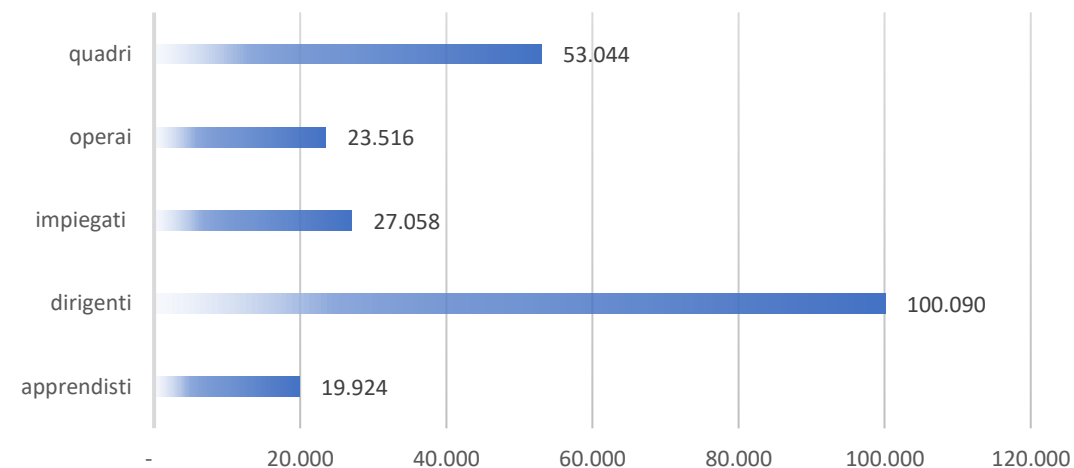
Il 26,2% dei dipendenti (5.106) ha un contratto di lavoro a tempo parziale.

I contratti a tempo determinato stipulati per ragioni di stagionalità (12.276) rappresentano il 63%, mentre quelli non stagionali (2.806) sono il 14,4%.

GIORNATE RETRIBUITE (VALORI ASSOLUTI)



RETRIBUZIONE MEDIA ANNUA STANDARDIZZATA (BASE 100 = CATEGORIA CON MAGGIOR NUMERO DI GIORNATE RETRIBUITE)



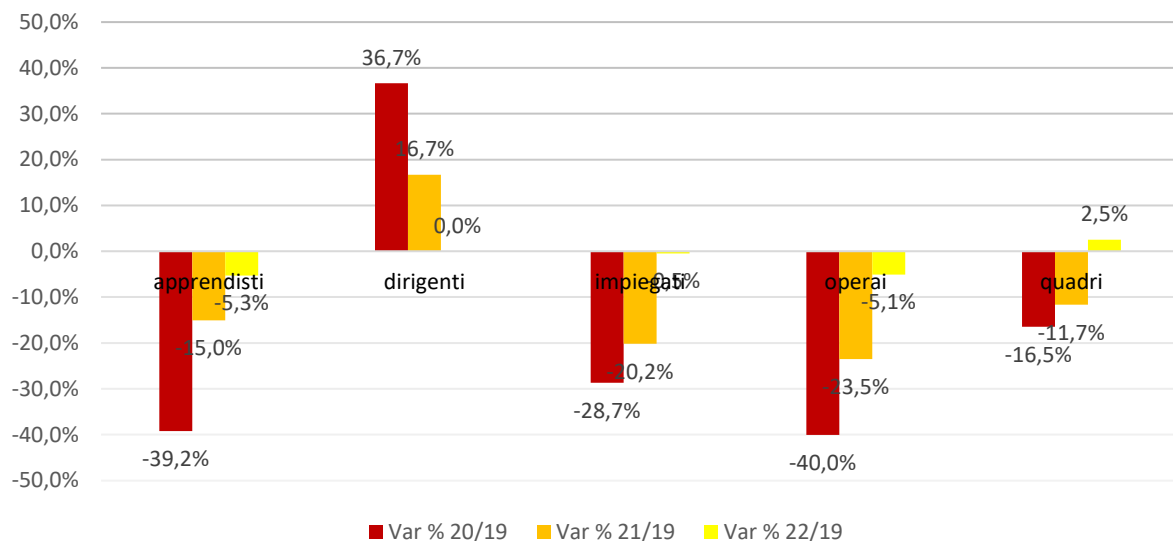
Focus alberghi - retribuzioni dei dipendenti a tempo pieno

Fonte: INPS, 2022

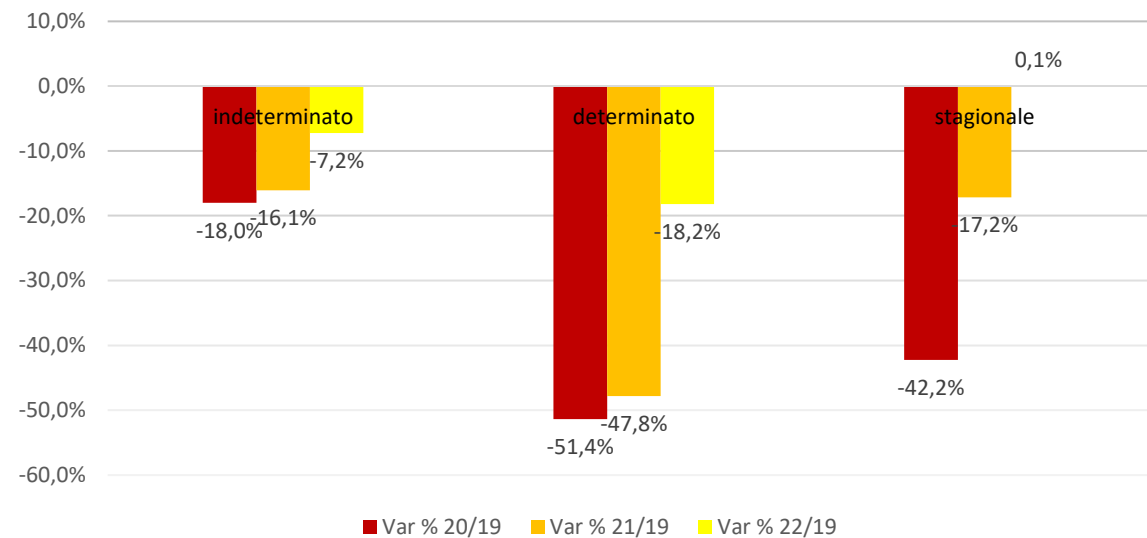
Il maggior numero di giornate retribuite lo troviamo tra i dirigenti (310), seguiti dai quadri (289), dagli impiegati (207), dagli operai (123) e dagli apprendisti con 99 giornate retribuite.

Per quanto riguarda la retribuzione media annua standardizzata, il valore più alto riguarda i dirigenti (€ 100.090), seguiti dai quadri (€ 53.044), dagli impiegati (€ 27.058), dagli operai (€ 23.516) e dagli apprendisti (€ 19.924).

VARIAZIONE DIPENDENTI PER CATEGORIA



VARIAZIONE DIPENDENTI PER DURATA CONTRATTO



Focus alberghi – conseguenze pandemia

Fonte: INPS

Anche il settore alberghiero, come il complesso del turismo, ha visto leggermente aumentare l'occupazione nel 2022, ma rimane ancora al di sotto dei livelli pre-covid.

Se si analizza, invece, la durata del contratto, si è ricorso al lavoro stagionale per far fronte alla domanda turistica tornando così, per questo tipo di contratto, ai livelli del 2019.