



Osservatorio sul mercato del lavoro nel turismo XV Rapporto

Focus Campania

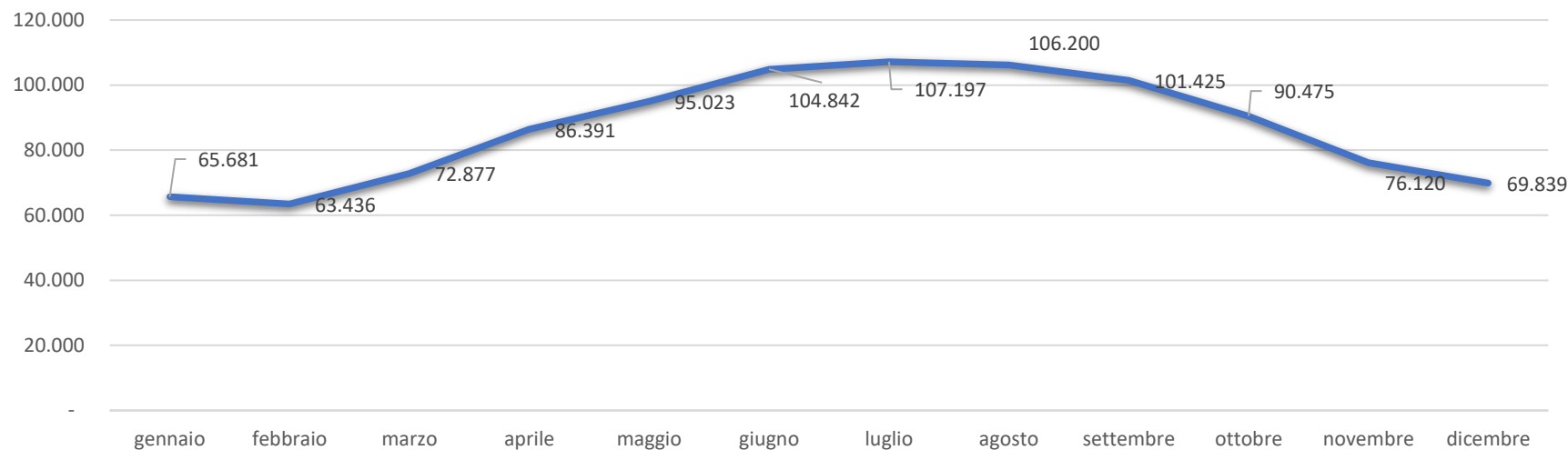
Elaborazioni a cura del Centro Studi Federalberghi

In collaborazione con



Consistenza			
	minimo	massimo	media
dipendenti	63.436	107.197	86.626
aziende	14.184	17.538	15.891
dipendenti per azienda	4,5	6,1	5,4

Dipendenti per mese



Mercato del lavoro

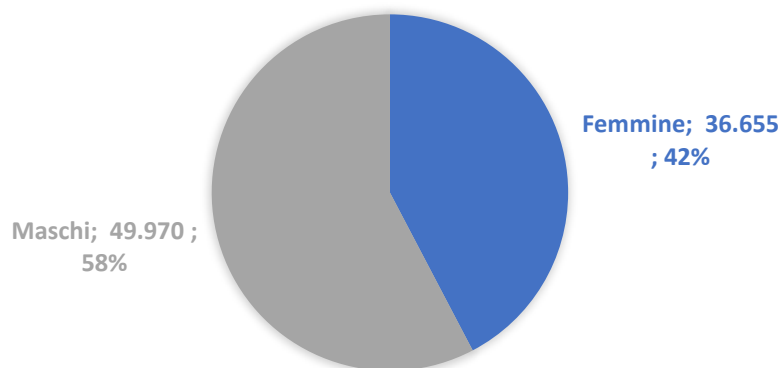
Fonte: INPS, 2022

In Campania nell'anno 2022 hanno operato in media 15.891 imprese turistiche. I lavoratori dipendenti sono stati, in media, 86.626.

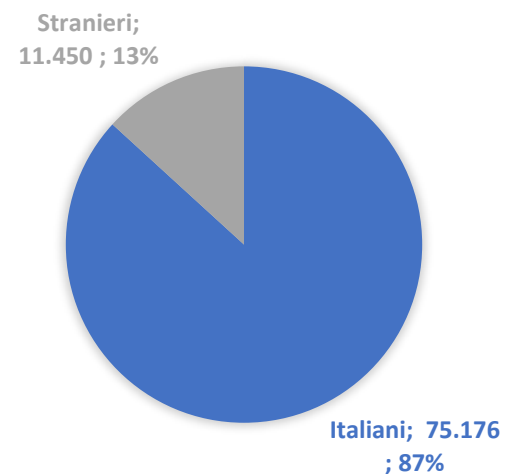
I valori massimi e minimi di occupazione sono luglio e febbraio, con rispettivamente 107.197 e 63.436 dipendenti.

Dipendenti per classi di età (valori assoluti e % su totale dipendenti)						
età	<20	20-30	30-40	40-50	50-60	>60
dipendenti	4.877	27.142	20.983	16.757	13.019	3.848
valore %	5,6%	31,3%	24,2%	19,3%	15,0%	4,4%

DIPENDENTI PER GENERE
(VALORI ASSOLUTI E % SU TOTALE DIPENDENTI)



DIPENDENTI PER NAZIONALITÀ
(VALORI ASSOLUTI E % SU TOTALE DIPENDENTI)



Gli occupati

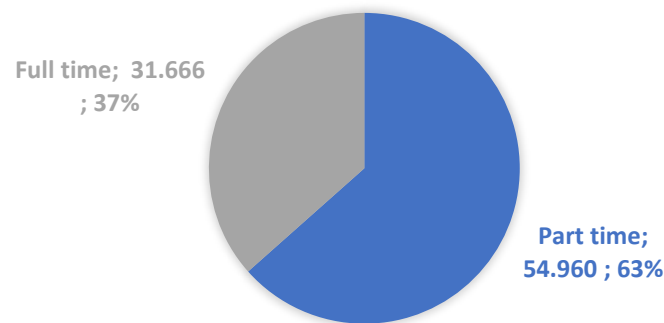
Fonte: INPS, 2022

Più del 60% dei dipendenti (53.001) ha meno di 40 anni. Il 37% (32.019) ha meno di 30 anni.

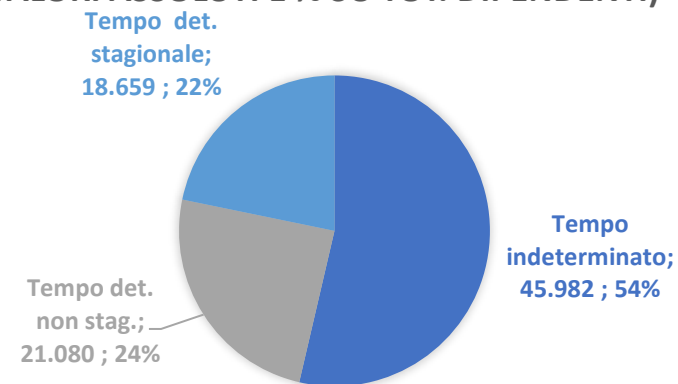
Il 57,7% degli occupati con rapporto di lavoro dipendente (49.970) è uomo.
Il 13,2% dei dipendenti (11.450) è straniero.

Dipendenti per categoria (valori assoluti e % su totale dipendenti)		
apprendisti	4.473	5,2%
dirigenti	26	0,0%
impiegati	8.099	9,3%
operai	73.886	85,3%
quadri	139	0,2%

DIPENDENTI PER TIPOLOGIA DI ORARIO DI LAVORO (VALORI ASSOLUTI E % SU TOT. DIPENDENTI)



DIPENDENTI PER DURATA DEL CONTRATTO (VALORI ASSOLUTI E % SU TOT. DIPENDENTI)



Tipologie contrattuali

Fonte: INPS, 2022

La grande maggioranza (85,3%) dei dipendenti da aziende del settore turismo in Campania ha la qualifica di operaio. Gli impiegati rappresentano il 9,3% dei dipendenti (8.099), mentre gli apprendisti sono 4.473, pari al 5,2% del totale. Dirigenti (26) e quadri (139) rappresentano, insieme, lo 0,2% del totale.

Il 63,4% dei dipendenti (54.960) ha un contratto di lavoro a tempo parziale. I contratti a tempo determinato stipulati per ragioni di stagionalità (18.659) rappresentano il 21,5% del totale, mentre quelli non stagionali (21.080) sono il 24,3%.

Occupazione dipendente per comparti e totale

(valori mensili e media annua)

	gennaio	febbraio	marzo	aprile	maggio	giugno	luglio	agosto	settembre	ottobre	novembre	dicembre	media
servizi ricettivi	8.760	7.552	12.950	19.055	22.600	27.055	28.285	28.167	26.840	21.128	12.334	10.057	18.732
pp.ee.	55.093	54.172	57.952	64.757	69.553	74.657	75.702	74.877	71.453	66.353	61.245	57.481	65.275
interm.	1.278	1.199	1.404	1.881	2.060	2.177	2.228	2.172	2.193	2.144	1.899	1.744	1.865
stab. termali	450	412	468	593	681	782	809	803	798	731	524	446	625
parchi divert.	100	101	103	105	129	171	173	181	141	119	118	111	129
totale	65.681	63.436	72.877	86.391	95.023	104.842	107.197	106.200	101.425	90.475	76.120	69.839	86.626

Occupati per comparto di attività

Fonte: INPS, 2022

Il 75,4% dell'occupazione dipendente media annua nel settore turismo in Campania è concentrata nel comparto dei pubblici esercizi. I servizi ricettivi occupano il 21,6% dei dipendenti. Contenuto è il contributo dell'intermediazione (2,2%), degli stabilimenti termali (0,7%) e dei parchi divertimento (0,1%).

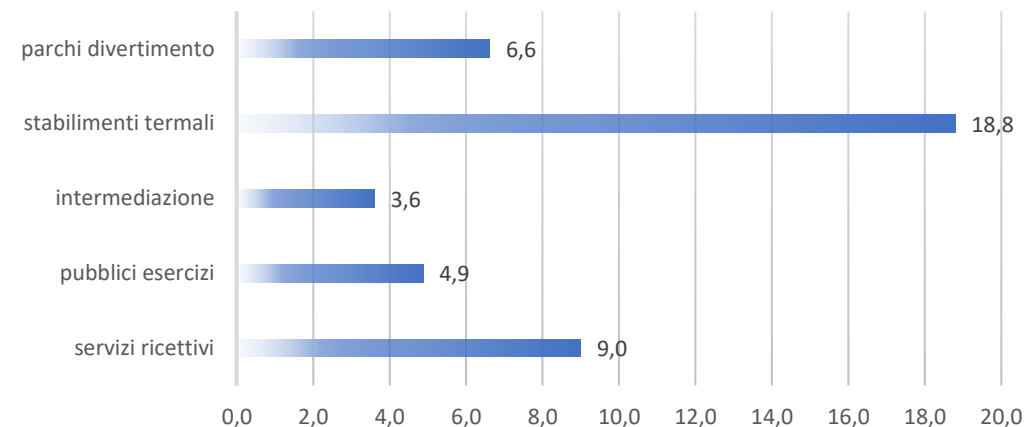
Gli effetti della pandemia hanno accentuato la stagionalità e creato una forte disparità negli esercizi ricettivi: se nel 2019 la differenza tra valore di occupazione minimo e massimo era del 304%, nel 2020 è diventato del 526%, per poi aumentare ulteriormente al 539% nel 2021. Nel 2022 questo valore si è attestato sul 375%.

Aziende con dipendenti per comparti e totali

(valori mensili e media annua)

	gennaio	febbraio	marzo	aprile	maggio	giugno	luglio	agosto	settembre	ottobre	novembre	dicembre	media
servizi ricettivi	1.386	1.375	1.672	2.016	2.206	2.422	2.479	2.498	2.449	2.173	1.652	1.487	1.985
pp.ee.	12.610	12.345	12.720	13.319	13.742	14.297	14.444	14.364	14.092	13.291	12.605	12.266	13.341
interm.	461	428	433	520	538	549	549	550	548	536	521	514	512
stab. termali	26	23	26	38	39	40	40	39	40	40	27	21	33
parchi divert.	13	13	15	19	23	26	26	26	22	20	17	17	20
totale	14.496	14.184	14.866	15.912	16.548	17.334	17.538	17.477	17.151	16.060	14.822	14.305	15.891

MEDIA DEI DIPENDENTI PER AZIENDA (VALORI ASSOLUTI)



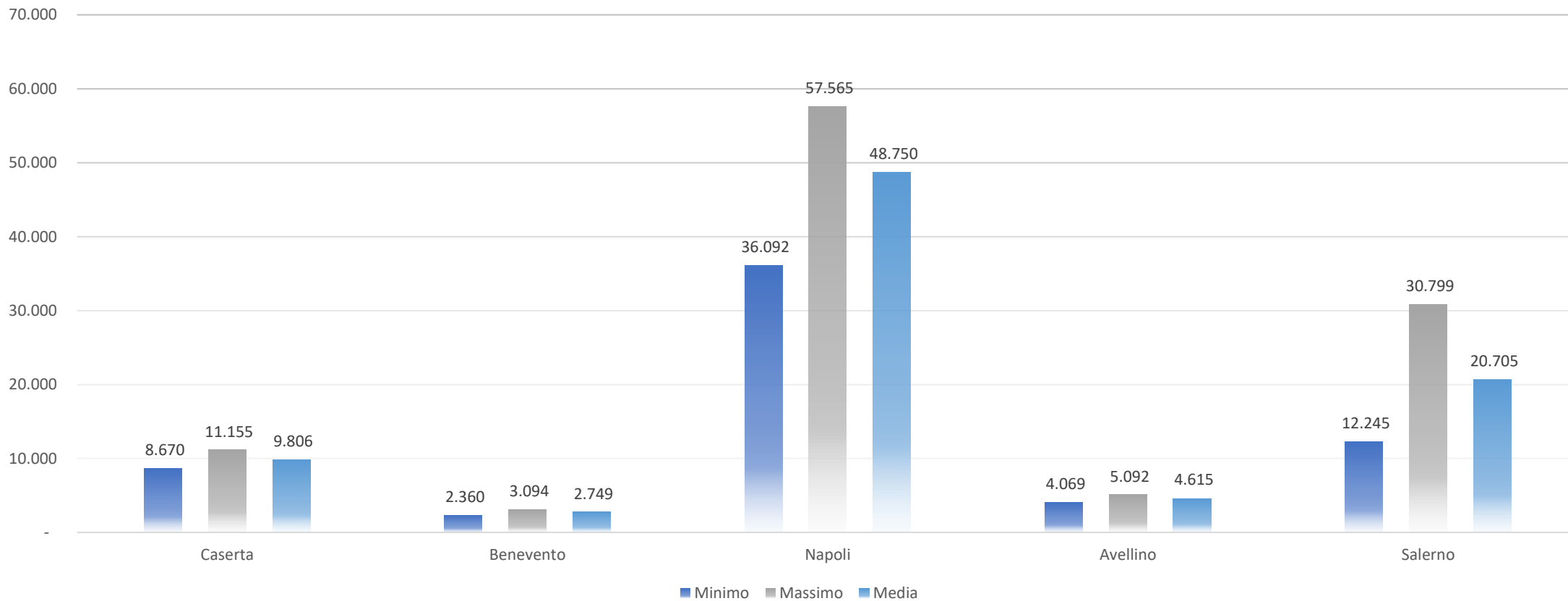
Aziende per comparto di attività

Fonte: INPS, 2022

Nel settore turismo in Campania l'84% delle imprese con dipendenti è un pubblico esercizio. Le imprese esercenti servizi ricettivi rappresentano il 12,5% del totale. Agenzie di viaggio, stabilimenti termali e parchi divertimento rappresentano rispettivamente il 3,2%, lo 0,2% e lo 0,1% del totale delle aziende con dipendenti.

A fronte di una media settoriale di 5,4 dipendenti per azienda, il comparto con la dimensione occupazionale media maggiore è quello degli stabilimenti termali (18,8 dipendenti per azienda), seguito dai servizi ricettivi (9), dai parchi divertimento (6,6), dai pubblici esercizi (4,9) e dall'intermediazione (3,6).

DIPENDENTI PER PROVINCIA (VALORI ASSOLUTI)



Occupazione per provincia

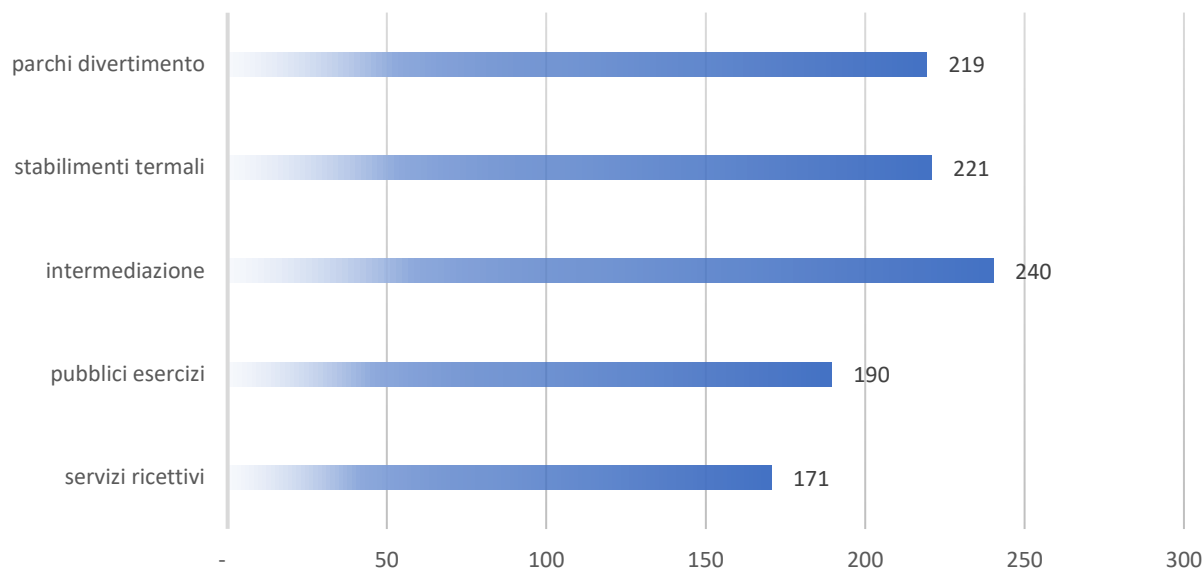
Fonte: INPS, 2022

La provincia che fa registrare il dato medio maggiore in termini occupazionali è quella di Napoli (48.750), seguita da Salerno (20.705), Caserta (9.806) e Avellino (4.615).

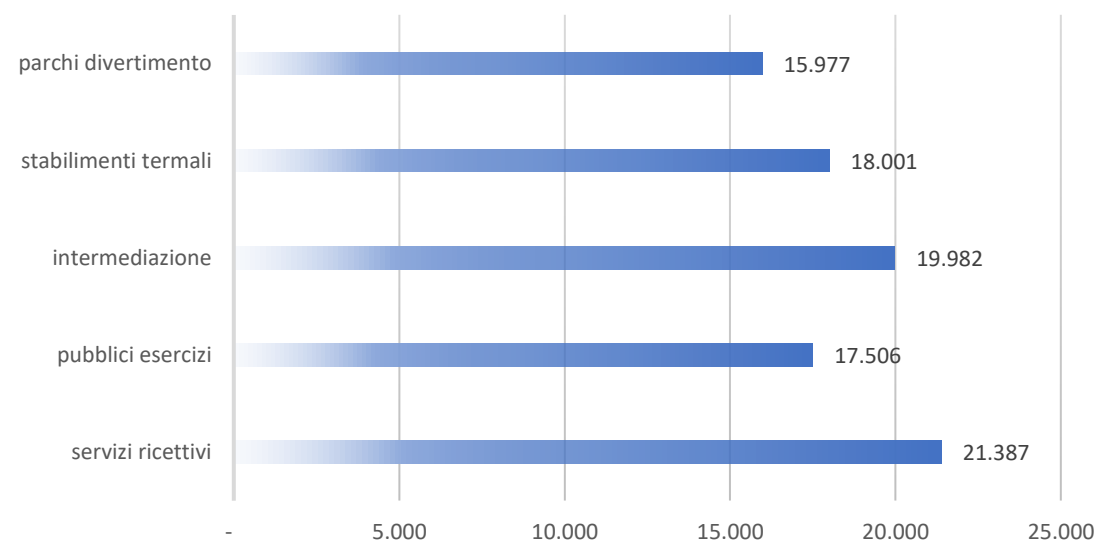
Il valore massimo dell'occupazione è relativo alla provincia di Napoli (57.565), seguita da Salerno (30.799).

Variazioni accentuate dal valore medio testimoniano una stagionalità che si rileva nei dati relativi alle province di Napoli e Salerno.

GIORNATE RETRIBUITE (VALORI ASSOLUTI)



RETRIBUZIONE MEDIA ANNUA STANDARDIZZATA (BASE 100 = COMPARTO CON MAGGIOR NUMERO DI GIORNATE RETRIBUITE)



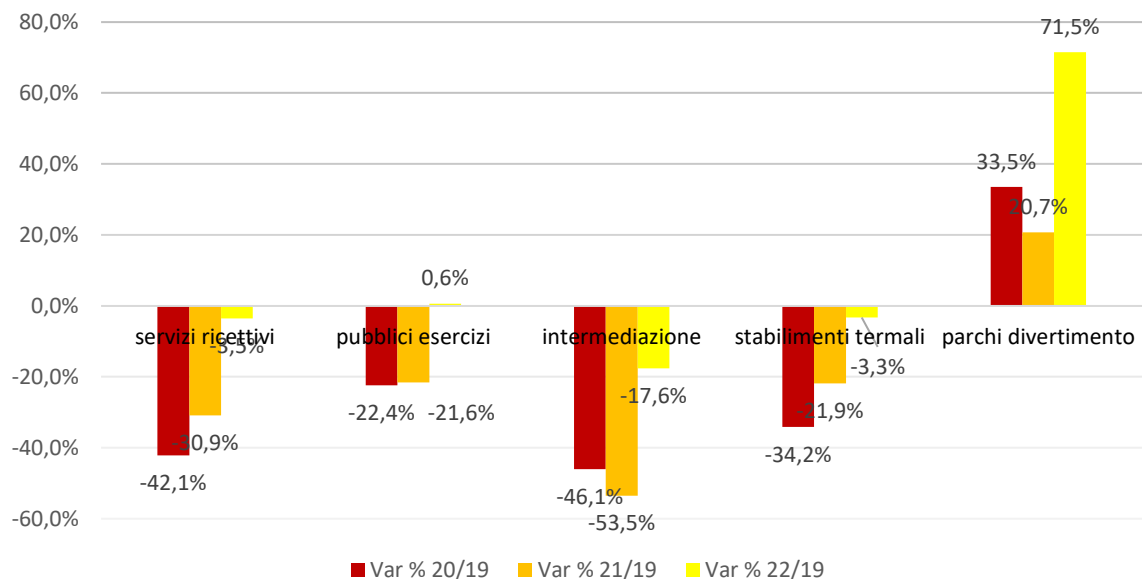
Retribuzioni dei dipendenti a tempo pieno

Fonte: INPS, 2022

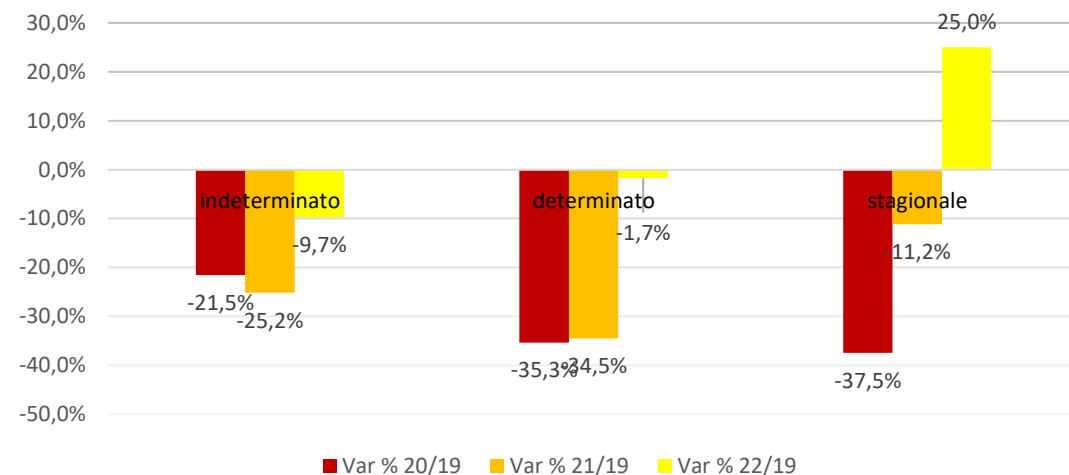
Il maggior numero di giornate retribuite nel 2022 è stato nell'intermediazione (240), seguiti dagli stabilimenti termali (221), dai parchi divertimento (219) e dai pubblici esercizi (190). Infine troviamo i servizi ricettivi con 171 giornate retribuite.

Per quanto riguarda la retribuzione media annua standardizzata, il valore più alto riguarda i servizi ricettivi (€ 21.387), seguiti dall'intermediazione (€ 19.982), dagli stabilimenti termali (€ 18.001), dai pubblici esercizi (€ 17.506) e dai parchi divertimento (€ 15.977).

VARIAZIONE DIPENDENTI PER COMPARTO



VARIAZIONE DIPENDENTI PER DURATA CONTRATTO



Conseguenze pandemia

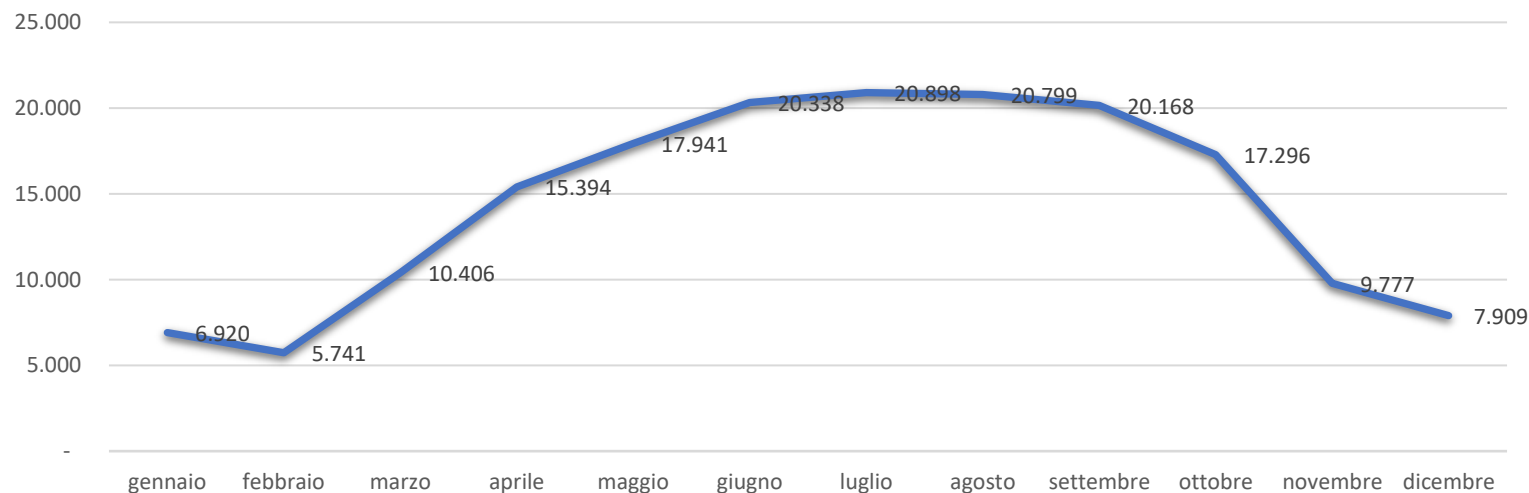
Fonte: INPS

Anche se l'occupazione è aumentata nel 2022, rimane ancora al di sotto dei livelli pre-covid. L'unico settore ad aver ripreso con forza è quello dei parchi divertimento.

Se si analizza, invece, la durata del contratto, si è ricorso al lavoro stagionale per far fronte alla domanda turistica.

Consistenza			
	minimo	massimo	media
dipendenti	5.741	20.898	14.466
aziende	800	1.185	1.020
dipendenti per azienda	7,2	17,7	13,6

Dipendenti per mese



Focus alberghi – stagionalità

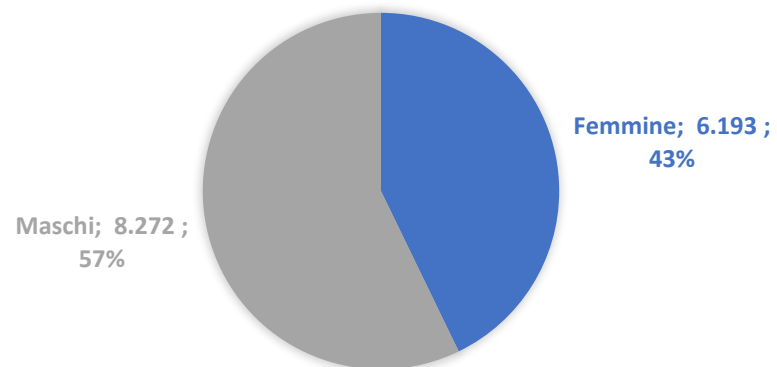
Fonte: INPS, 2022

In Campania nell'anno 2022 hanno operato in media 1.020 imprese alberghiere con dipendenti. I lavoratori sono stati, in media, 14.466.

I valori massimi e minimi di occupazione sono luglio e febbraio, con rispettivamente 20.898 e 5.741 dipendenti.

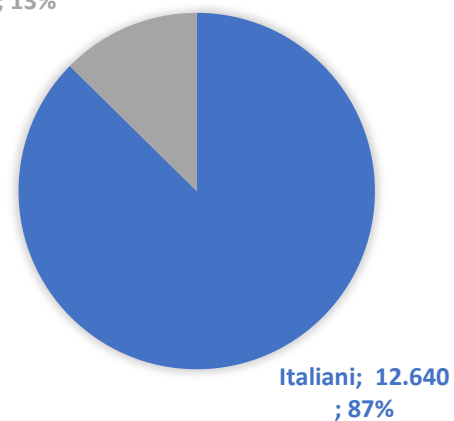
Dipendenti per classi di età (valori assoluti e % su totale dipendenti)						
età	<20	20-30	30-40	40-50	50-60	>60
dipendenti	596	3.007	3.171	3.466	3.165	1.060
valore %	4,1%	20,8%	21,9%	24,0%	21,9%	7,3%

DIPENDENTI PER GENERE
(VALORI ASSOLUTI E % SU TOTALE DIPENDENTI)



DIPENDENTI PER NAZIONALITÀ
(VALORI ASSOLUTI E % SU TOTALE DIPENDENTI)

Stranieri; 1.825
; 13%



Focus alberghi – occupati

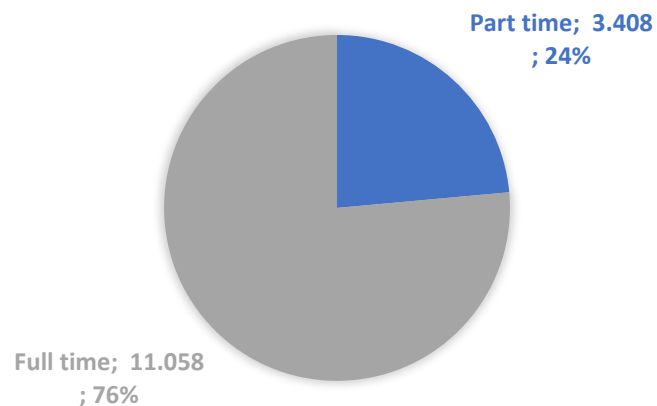
Fonte: INPS, 2022

Quasi la metà dei dipendenti (46,8%, 6.774) ha meno di 40 anni. Il 24,9% (3.604) ha meno di 30 anni.

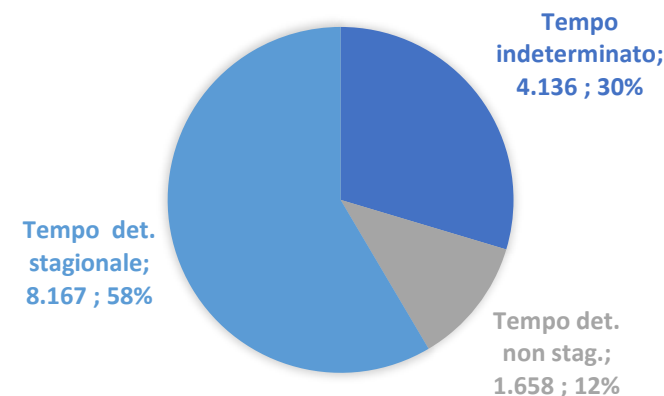
La maggioranza degli impiegati è uomo (57,2%, 8.272).
Il 12,6% dei dipendenti (1.825) è straniero.

Dipendenti per categoria (valori assoluti e % su totale dipendenti)		
apprendisti	411	2,8%
dirigenti	14	0,1%
impiegati	2.610	18,0%
operai	11.350	78,5%
quadri	81	0,6%

DIPENDENTI PER TIPOLOGIA DI ORARIO DI LAVORO (VALORI ASSOLUTI E % SU TOT. DIPENDENTI)



DIPENDENTI PER DURATA DEL CONTRATTO (VALORI ASSOLUTI E % SU TOT. DIPENDENTI)



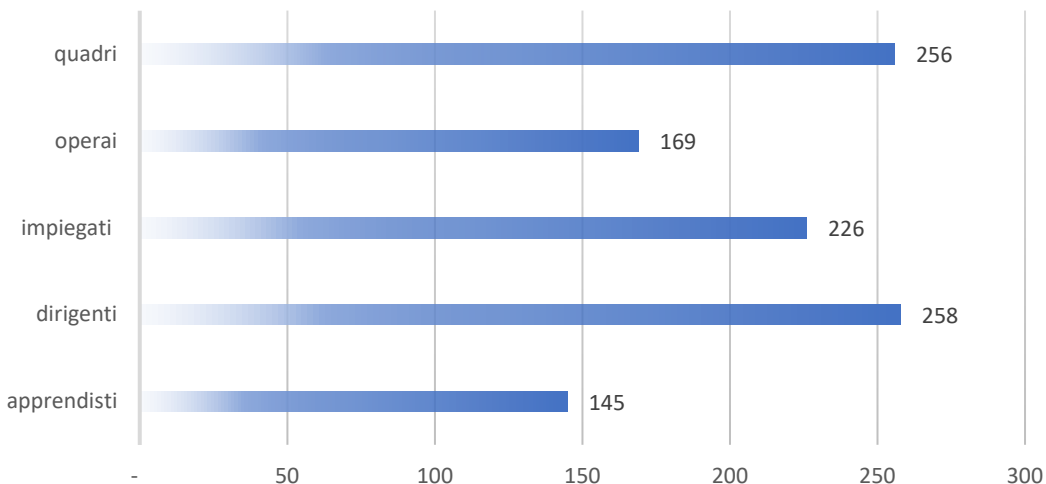
Focus alberghi – tipologie contrattuali

Fonte: INPS, 2022

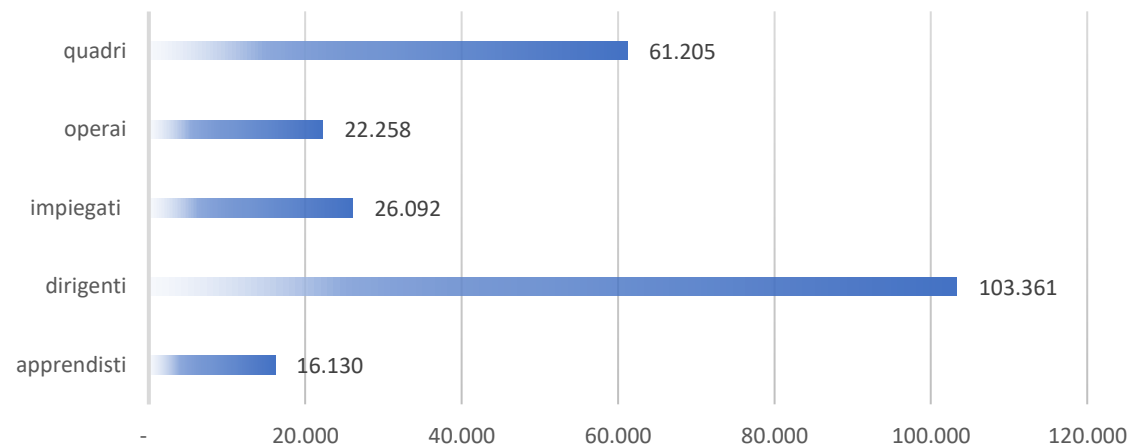
La grande maggioranza (78,5%) dei dipendenti da aziende del settore alberghiero ha la qualifica di operaio. Gli impiegati rappresentano il 18% dei dipendenti (2.610), mentre gli apprendisti sono 411, pari al 2,8% del totale. I quadri (81) e i dirigenti (14) rappresentano insieme lo 0,7% del totale.

Il 23,6% dei dipendenti (3.408) ha un contratto di lavoro a tempo parziale. I contratti a tempo determinato stipulati per ragioni di stagionalità (8.167) rappresentano il 56,5%, mentre quelli non stagionali (1.658) sono l'11,5%.

GIORNATE RETRIBUITE (VALORI ASSOLUTI)



RETRIBUZIONE MEDIA ANNUA STANDARDIZZATA (BASE 100 = CATEGORIA CON MAGGIOR NUMERO DI GIORNATE RETRIBUITE)



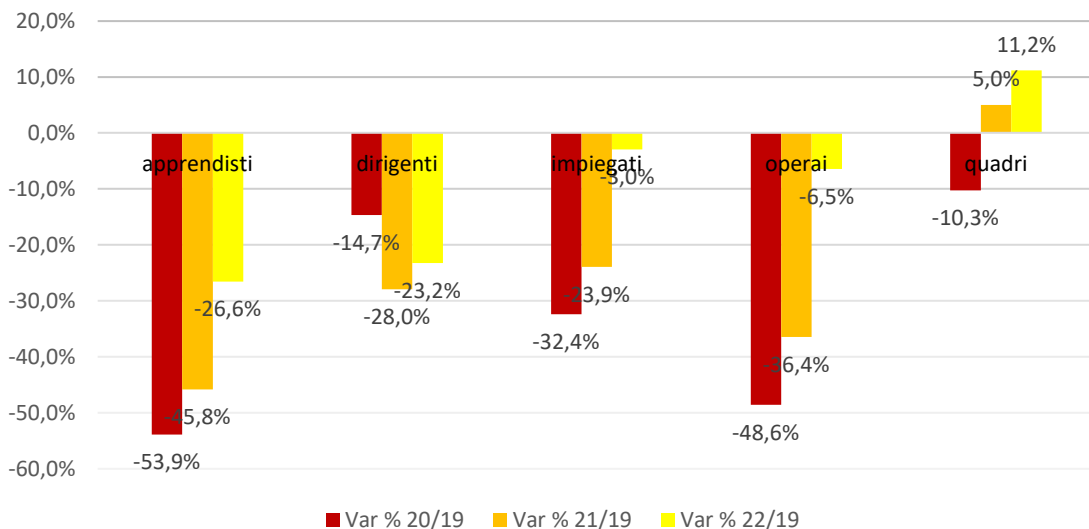
Focus alberghi - retribuzioni dei dipendenti a tempo pieno

Fonte: INPS, 2022

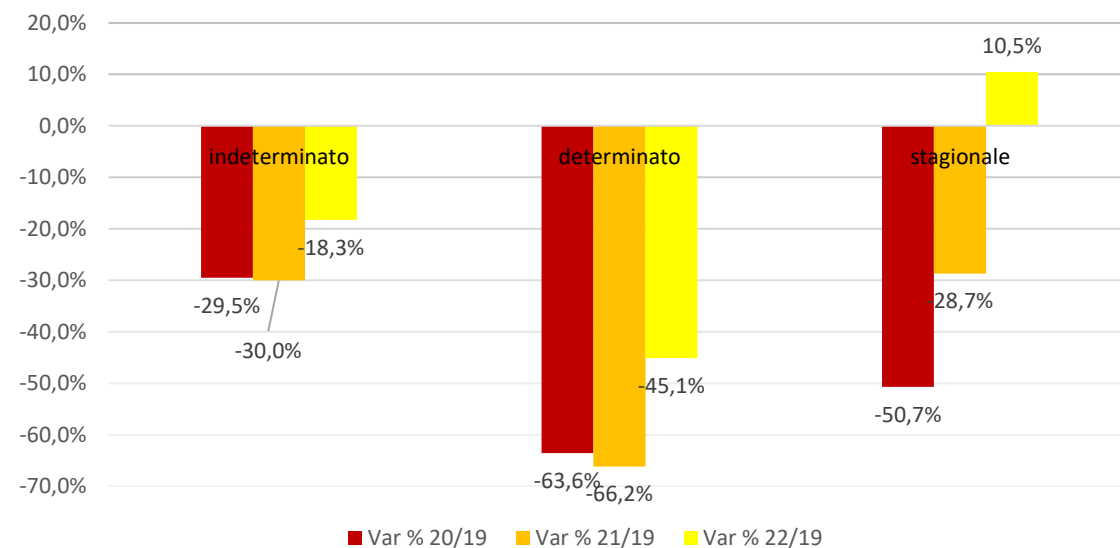
Il maggior numero di giornate retribuite lo troviamo tra i dirigenti (258), seguiti dai quadri (256), dagli impiegati (226), dagli operai (169) e dagli apprendisti con 145 giornate retribuite.

Per quanto riguarda la retribuzione media annua standardizzata, il valore più alto riguarda i dirigenti (€ 103.361), seguiti dai quadri (€ 61.205), dagli impiegati (€ 26.092), dagli operai (€ 22.258) e dagli apprendisti (€ 16.130).

VARIAZIONE DIPENDENTI PER CATEGORIA



VARIAZIONE DIPENDENTI PER DURATA CONTRATTO



Focus alberghi – conseguenze pandemia

Fonte: INPS

Anche il settore alberghiero, come il complesso del turismo, ha visto aumentare l'occupazione nel 2021, ma rimane ancora al di sotto dei livelli pre-covid.

Se si analizza la durata del contratto, ancora una volta salta all'occhio il ricorso al lavoro stagionale per far fronte alla domanda turistica, mentre le altre tipologie di contratti sono ancora fortemente in negativo.