



# Osservatorio sul mercato del lavoro nel turismo

Focus Campania

## XIII Rapporto

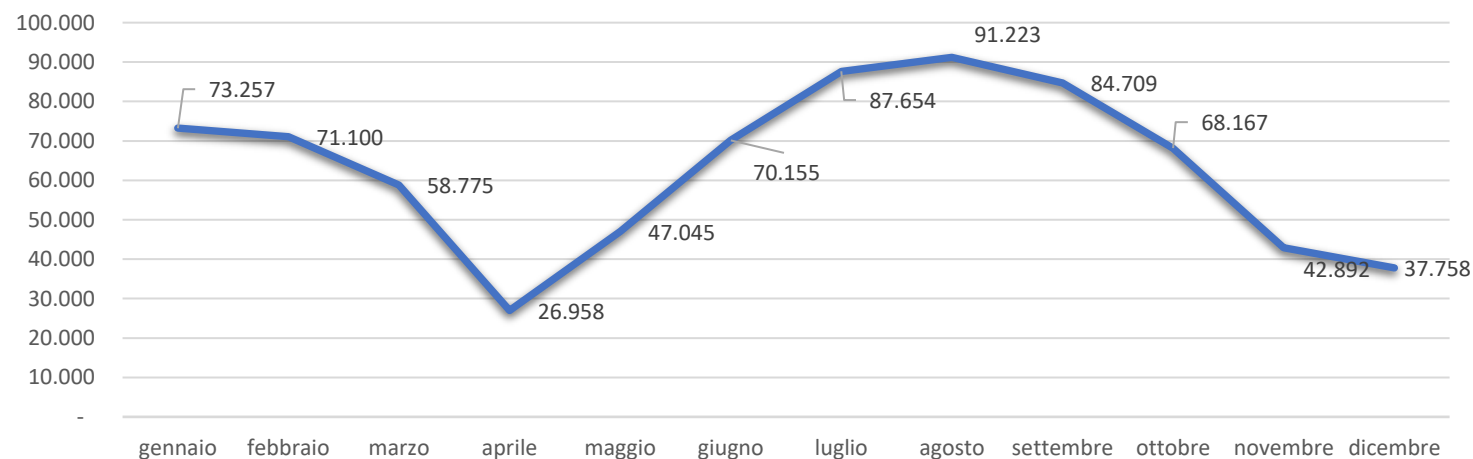
Elaborazioni a cura del Centro Studi Federalberghi

In collaborazione con



Consistenza			
	minimo	massimo	media
dipendenti	26.958	91.223	63.308
aziende	7.620	16.835	13.488
dipendenti per azienda	3,5	5,4	4,6

Dipendenti per mese



## Mercato del lavoro

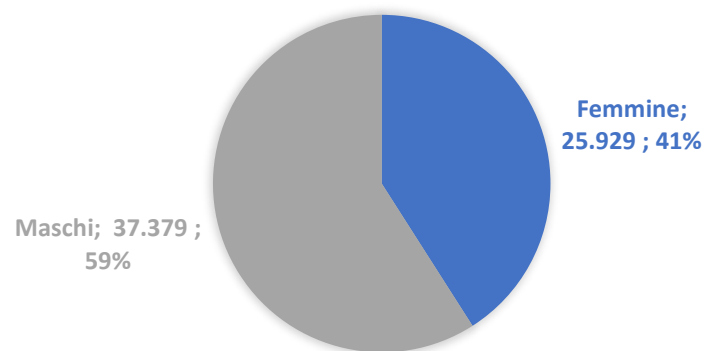
Fonte: INPS, 2020

In Campania nell'anno 2020 hanno operato in media 13.488 imprese turistiche. I lavoratori dipendenti sono stati, in media, 63.308.

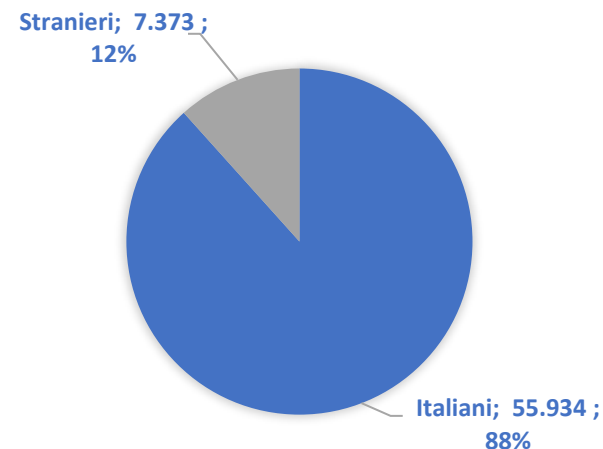
Il valore minimo dell'occupazione si registra nel mese di aprile (26.958), mentre nel 2019 era a febbraio e occupava 65.712 dipendenti. Nell'era pre-covid la punta massima si manifestava nel mese di luglio con 104.848 dipendenti. Nel 2020, invece, il maggior livello di occupazione è stato nel mese di agosto con oltre 13 mila dipendenti in meno.

Dipendenti per classi di età (valori assoluti e % su totale dipendenti)						
età	<20	20-30	30-40	40-50	50-60	>60
dipendenti	3.292	21.475	15.393	12.203	8.717	2.228
valore %	5,2%	33,9%	24,3%	19,3%	13,8%	3,5%
var % 20/19	-33,9%	-26,5%	-26,2%	-29,6%	-27,0%	-25,1%

**DIPENDENTI PER GENERE**  
(VALORI ASSOLUTI E % SU TOTALE DIPENDENTI)



**DIPENDENTI PER NAZIONALITÀ**  
(VALORI ASSOLUTI E % SU TOTALE DIPENDENTI)



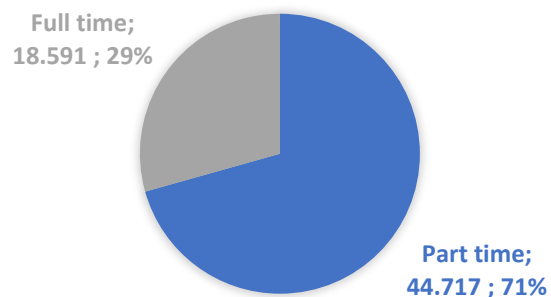
## Gli occupati

Fonte: INPS, 2020

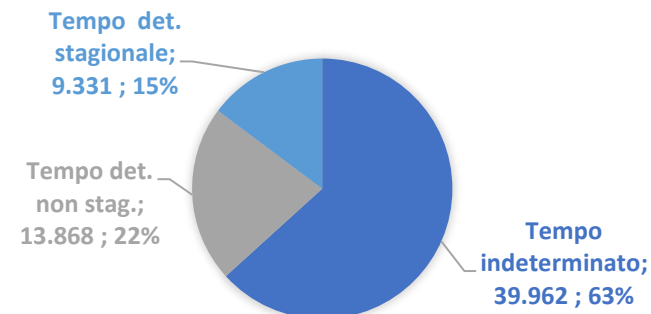
Oltre il 60% dei dipendenti (40.160) ha meno di 40 anni. Il 39,1% (24.767) ha meno di 30 anni. Sono proprio i giovani ad aver subito le conseguenze più nefaste della pandemia. Infatti, il 34% dei giovanissimi (sotto i 20 anni) hanno perso il lavoro. Il 41% degli occupati con rapporto di lavoro dipendente (25.929) è donna. L'11,6% dei dipendenti (7.373) è straniero.

Dipendenti per categoria (valori assoluti e % su totale dipendenti)		
apprendisti	4.244	6,7%
dirigenti	27	0,0%
impiegati	5.673	9,0%
operai	53.228	84,1%
quadri	104	0,2%

### DIPENDENTI PER TIPOLOGIA DI ORARIO DI LAVORO (VALORI ASSOLUTI E % SU TOT. DIPENDENTI)



### DIPENDENTI PER DURATA DEL CONTRATTO (VALORI ASSOLUTI E % SU TOT. DIPENDENTI)



## Tipologie contrattuali

Fonte: INPS, 2020

La grande maggioranza (84,1%) dei dipendenti da aziende del settore turismo in Campania ha la qualifica di operaio. Gli impiegati rappresentano il 9% dei dipendenti (5.673), mentre gli apprendisti sono 4.244, pari al 6,7% del totale. Quadri (104) e dirigenti (27) rappresentano, insieme, lo 0,2% del totale.

Il 70,6% dei dipendenti (44.717) ha un contratto di lavoro a tempo parziale. I contratti a tempo determinato stipulati per ragioni di stagionalità (9.331) rappresentano il 14,7% del totale, mentre quelli non stagionali (13.868) sono il 21,9%.

## Occupazione dipendente per comparti e totale

(valori mensili e media annua)

	gennaio	febbraio	marzo	aprile	maggio	giugno	luglio	agosto	settembre	ottobre	novembre	dicembre	media
<b>servizi ricettivi</b>	10.899	9.754	8.317	4.037	5.179	12.515	19.445	21.219	19.611	12.785	5.606	5.466	<b>11.236</b>
<b>pp.ee.</b>	59.782	58.874	48.481	21.936	40.789	56.052	66.028	67.893	63.253	53.900	36.095	30.810	<b>50.324</b>
<b>interm.</b>	2.008	1.982	1.501	719	741	992	1.469	1.364	1.121	846	797	1.115	<b>1.221</b>
<b>stab. termali</b>	446	368	360	264	307	478	552	587	589	495	342	316	<b>425</b>
<b>parchi divert.</b>	122	122	116	2	29	118	160	160	135	141	52	51	<b>101</b>
<b>totale</b>	<b>73.257</b>	<b>71.100</b>	<b>58.775</b>	<b>26.958</b>	<b>47.045</b>	<b>70.155</b>	<b>87.654</b>	<b>91.223</b>	<b>84.709</b>	<b>68.167</b>	<b>42.892</b>	<b>37.758</b>	<b>63.308</b>

## Occupati per comparto di attività

Fonte: INPS, 2020

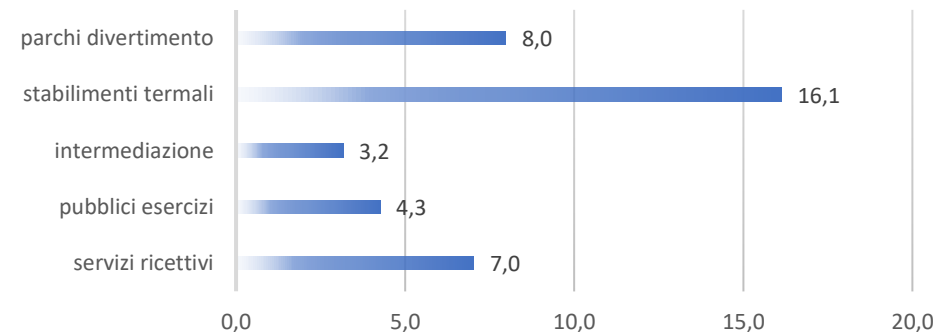
Il 79,5% dell'occupazione dipendente media annua nel settore turismo in Campania è concentrata nel comparto dei pubblici esercizi. I servizi ricettivi occupano il 17,7% dei dipendenti. Contenuto è il contributo dell'intermediazione (1,9%), degli stabilimenti termali (0,7%) e dei parchi divertimento (0,2%). Gli effetti della pandemia hanno accentuato la stagionalità e creato una forte disparità negli esercizi ricettivi, infatti se nel 2019 la differenza tra valore di occupazione minimo e massimo era del 304%, nel 2020 è diventato del 526%.

## Aziende con dipendenti per comparti e totali

(valori mensili e media annua)

	gennaio	febbraio	marzo	aprile	maggio	giugno	luglio	agosto	settembre	ottobre	novembre	dicembre	media
servizi ricettivi	1.455	1.434	1.297	875	1.032	1.638	2.079	2.149	2.074	1.658	1.139	1.067	<b>1.491</b>
pp.ee.	12.476	12.420	10.750	6.513	10.628	12.931	14.035	14.167	13.651	12.396	10.042	8.899	<b>11.576</b>
interm.	584	583	437	213	250	338	491	463	361	277	281	318	<b>383</b>
stab. termali	24	23	21	17	19	30	36	38	38	35	19	20	<b>27</b>
parchi divert.	14	13	10	2	7	15	17	18	13	15	8	6	<b>12</b>
<b>totale</b>	<b>14.553</b>	<b>14.473</b>	<b>12.515</b>	<b>7.620</b>	<b>11.936</b>	<b>14.952</b>	<b>16.658</b>	<b>16.835</b>	<b>16.137</b>	<b>14.381</b>	<b>11.489</b>	<b>10.310</b>	<b>13.488</b>

## MEDIA DEI DIPENDENTI PER AZIENDA (VALORI ASSOLUTI)



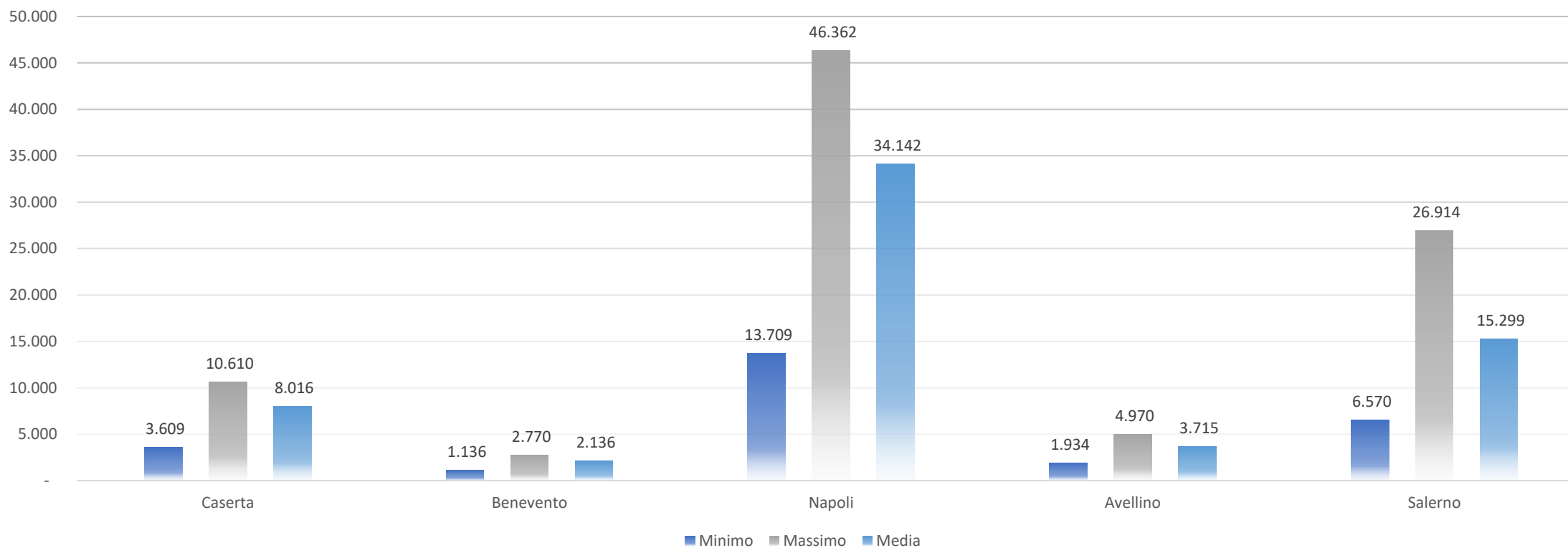
## Aziende per comparto di attività

Fonte: INPS, 2020

Nel settore turismo in Campania l'85,8% delle imprese con dipendenti è un pubblico esercizio. Le imprese esercenti servizi ricettivi rappresentano l'11,1% del totale. Agenzie di viaggio, stabilimenti termali e parchi divertimento rappresentano rispettivamente il 2,8%, lo 0,2% e lo 0,1% del totale delle aziende con dipendenti.

A fronte di una media settoriale di 4,6 dipendenti per azienda, il comparto con la dimensione occupazionale media maggiore è quello degli stabilimenti termali (16,1 dipendenti per azienda), seguito dai parchi divertimento (8), dai servizi ricettivi (7), dai pubblici esercizi (4,3) e dall'intermediazione (3,2).

## DIPENDENTI PER PROVINCIA (VALORI ASSOLUTI)



## Occupazione per provincia

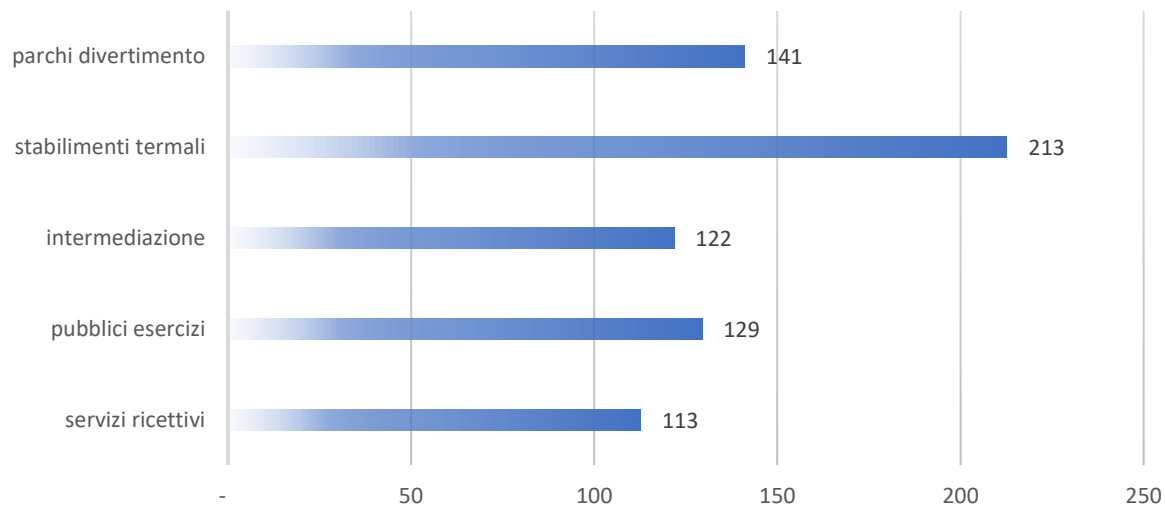
Fonte: INPS, 2020

La provincia che fa registrare il dato medio maggiore in termini occupazionali è quella di Napoli (34.142), seguita a grande distanza da Salerno (15.299), Caserta (8.016), Avellino (3.715) e Benevento (2.136).

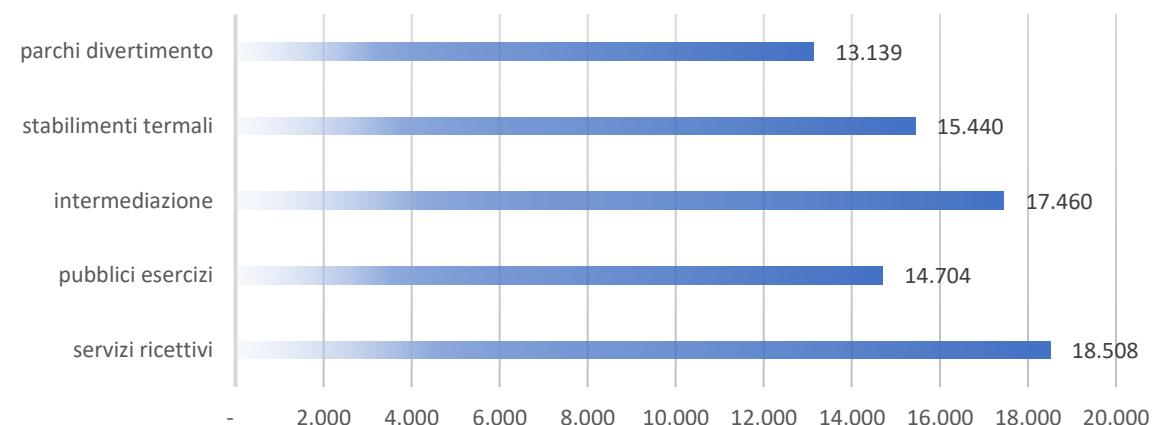
Il valore massimo dell'occupazione è relativo sempre alla provincia di Napoli (46.362), seguita da Salerno (26.914).

Variazioni accentuate dal valore medio testimoniano una stagionalità che si rileva nei dati relativi alle province di Napoli e Salerno. Va sottolineato, comunque, che questo dato è particolarmente distorto in questo 2020, a causa del tracollo dell'occupazione seguito alla pandemia.

## GIORNATE RETRIBUITE (VALORI ASSOLUTI)



## RETRIBUZIONE MEDIA ANNUA STANDARDIZZATA (BASE 100 = COMPARTO CON MAGGIOR NUMERO DI GIORNATE RETRIBUITE)



## Retribuzioni dei dipendenti a tempo pieno

Fonte: INPS, 2020

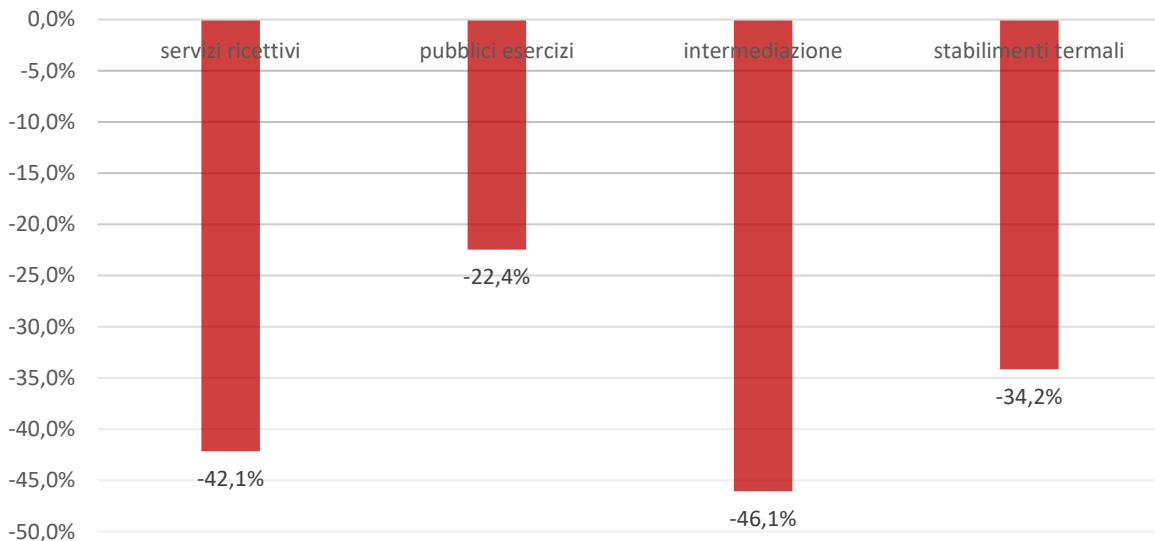
Il maggior numero di giornate retribuite nel 2020 è stato negli stabilimenti termali (213), seguito dai parchi divertimento (141), dai pubblici esercizi (129) e dall'intermediazione (122). Infine troviamo i servizi ricettivi con 113 giornate retribuite.

Per quanto riguarda la retribuzione media annua standardizzata, il valore più alto riguarda i servizi ricettivi (€ 18.508), seguiti dall'intermediazione (€ 17.460), dagli stabilimenti termali (€ 15.440), dai pubblici esercizi (€ 14.704) e dai parchi divertimento (€ 13.139).

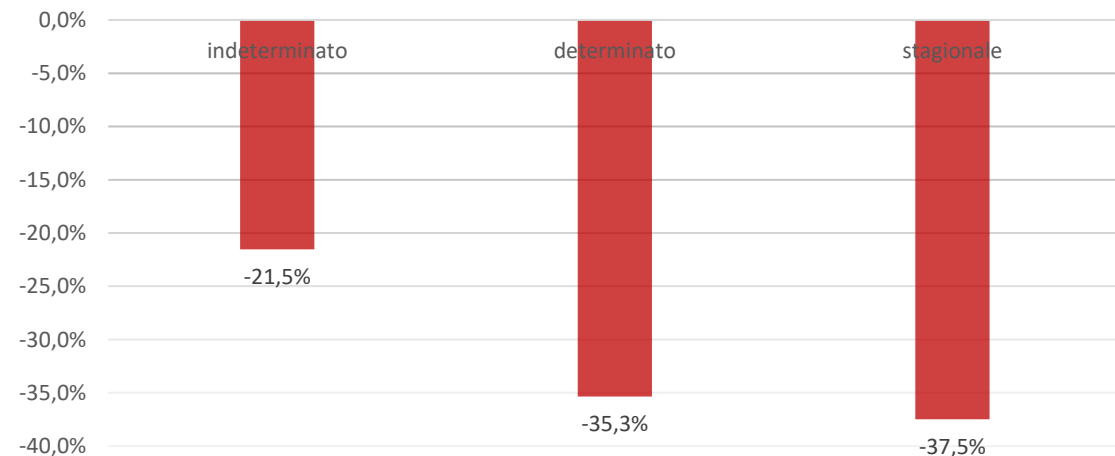


## VARIAZIONE DIPENDENTI PER COMPARTO

2020-2019



## VARIAZIONE DIPENDENTI PER DURATA CONTRATTO 2020-2019



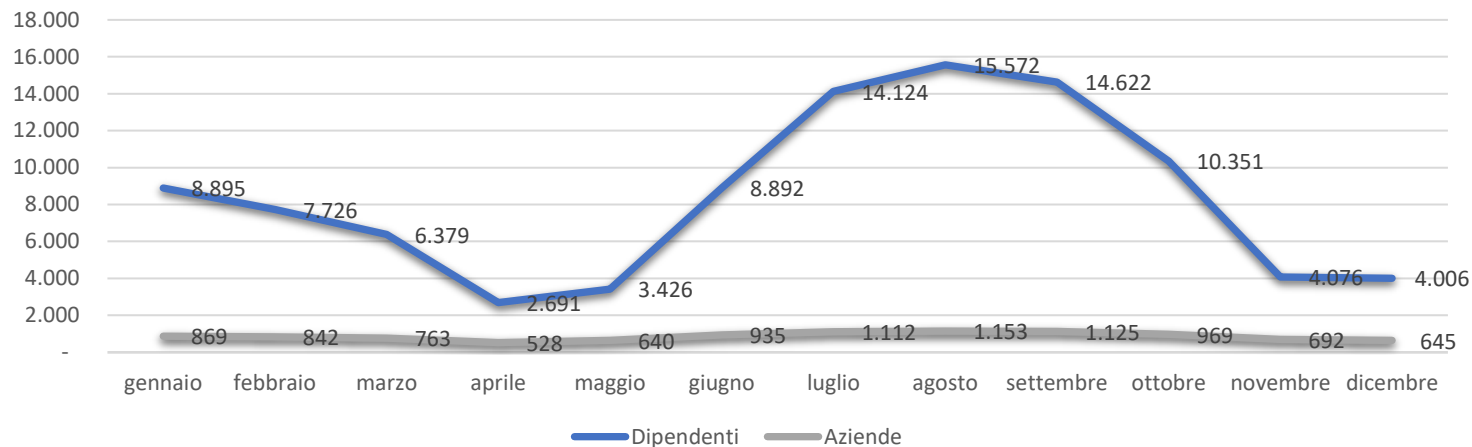
## Conseguenze pandemia

Fonte: INPS

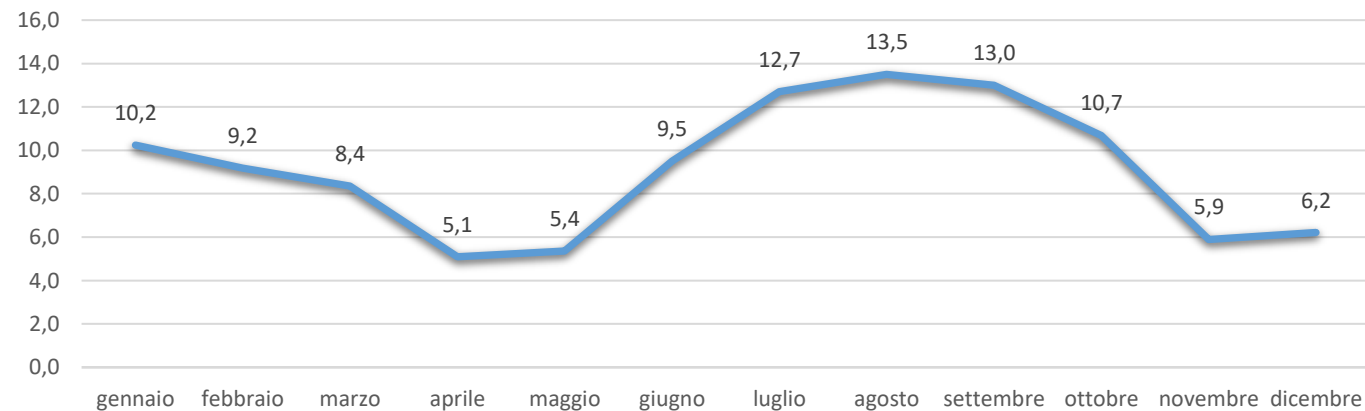
Le conseguenze più pesanti dell'annullamento del settore turistico si sono ripercosse soprattutto su intermediazione e servizi ricettivi. La prima ha perso il 46,1% dei dipendenti, i secondi il 42,1%.

Se si analizza, invece, la durata del contratto, le conseguenze più pesanti ci sono state tra chi aveva un contratto stagionale (-37,5%). Nonostante il blocco dei licenziamenti, la perdita tra chi aveva un contratto a tempo indeterminato è stata del 21,5%: sintomo di una parte rilevante di lavoratori che ha deciso di lasciare il settore.

## Dipendenti e aziende per mese



## Dimensione media per mese



## Focus alberghi – stagionalità

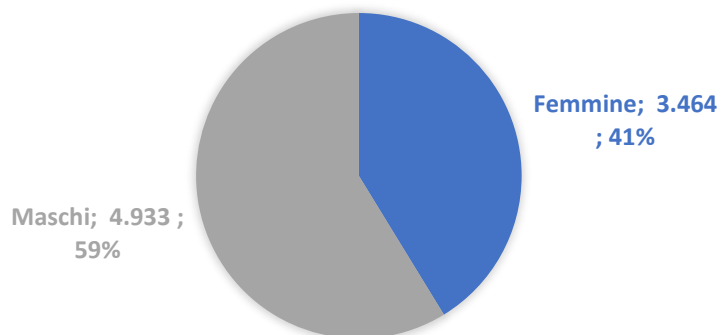
Fonte: INPS, 2020

Anche la stagionalità del solo settore alberghiero, ha fortemente risentito della pandemia. I mesi di maggiore e minore occupazione sono agosto e aprile con rispettivamente 15.572 e 2.691 dipendenti. Anche dal lato delle aziende, i mesi con maggiore e minore stagionalità sono agosto e aprile con rispettivamente 1.153 e 528 aziende.

La dimensione media risulta maggiore ad agosto (13,5) e minima ad aprile (5,1). La media nell'anno, invece, è di 9,1 dipendenti per azienda.

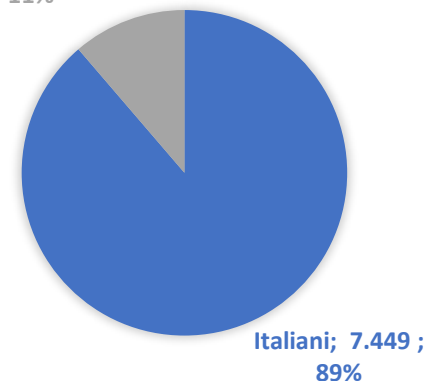
Dipendenti per classi di età (valori assoluti e % su totale dipendenti)						
età	<20	20-30	30-40	40-50	50-60	>60
dipendenti	197	1.563	1.983	2.200	1.915	539
valore %	2,3%	18,6%	23,6%	26,2%	22,8%	6,4%
var % 20/19	-59,0%	-54,0%	-44,7%	-44,2%	-39,4%	-40,8%

**DIPENDENTI PER GENERE**  
(VALORI ASSOLUTI E % SU TOTALE DIPENDENTI)



**DIPENDENTI PER NAZIONALITÀ**  
(VALORI ASSOLUTI E % SU TOTALE DIPENDENTI)

Stranieri; 948 ;  
11%



## Focus alberghi – occupati

Fonte: INPS, 2020

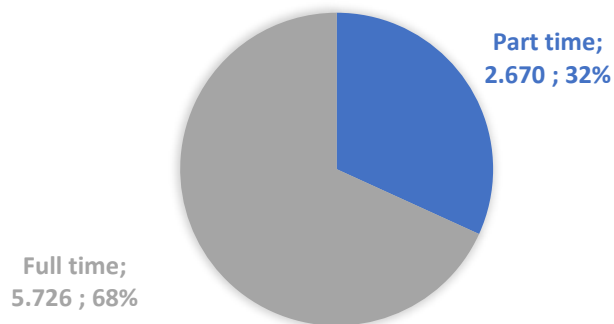
Quasi la metà dei dipendenti (44,6%, 3.743) ha meno di 40 anni. Anche in questo caso sono stati i giovani a sentire maggiormente gli effetti della pandemia. Quasi il 60% dei dipendenti sotto i 20 anni ha perso il proprio lavoro.

Al contrario di quanto accade in altre regioni, la maggioranza degli impiegati sono uomini (58,7%, 4.993).

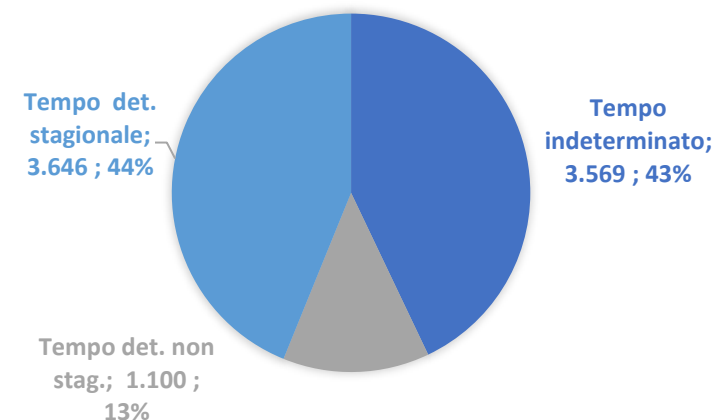
L'11,3% dei dipendenti (948) è straniero.

Dipendenti per categoria (valori assoluti e % su totale dipendenti)		
apprendisti	258	3,1%
dirigenti	15	0,2%
impiegati	1.819	21,7%
operai	6.238	74,3%
quadri	66	0,8%

### DIPENDENTI PER TIPOLOGIA DI ORARIO DI LAVORO (VALORI ASSOLUTI E % SU TOT. DIPENDENTI)



### DIPENDENTI PER DURATA DEL CONTRATTO (VALORI ASSOLUTI E % SU TOT. DIPENDENTI)

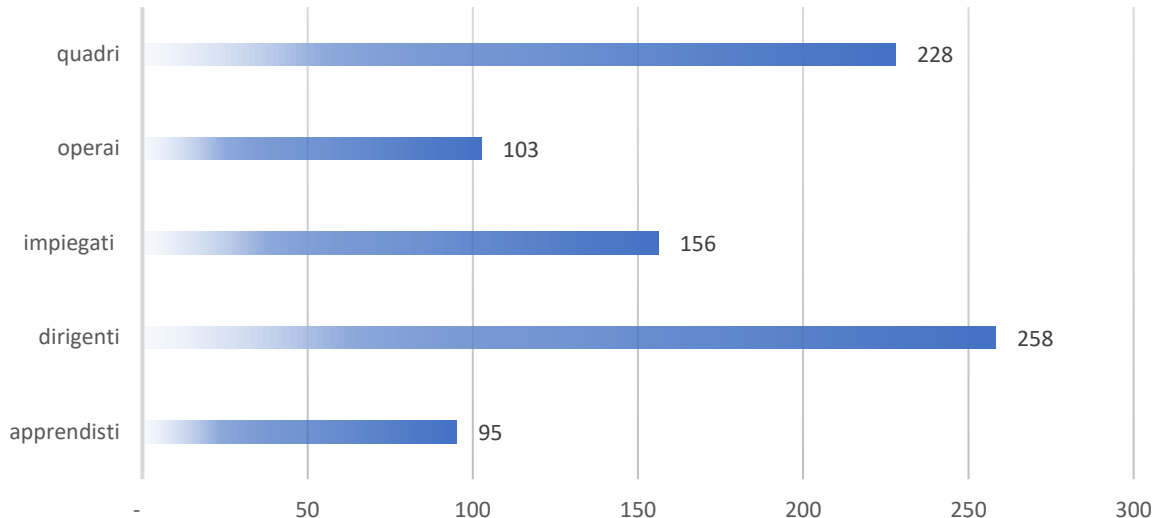


## Focus alberghi – tipologie contrattuali

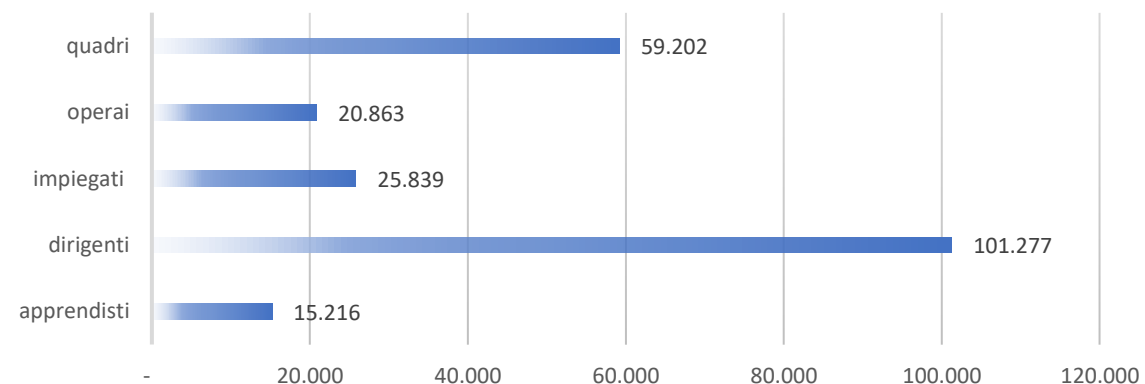
Fonte: INPS, 2020

La grande maggioranza (74,3%) dei dipendenti da aziende del settore alberghiero ha la qualifica di operaio. Gli impiegati rappresentano il 21,7% dei dipendenti (1.819), mentre gli apprendisti sono 258, pari al 3,1% del totale. I quadri (66) e dirigenti (15) rappresentano l'1% del totale. Il 31,8% dei dipendenti (2.670) ha un contratto di lavoro a tempo parziale. I contratti a tempo determinato stipulati per ragioni di stagionalità (3.646) rappresentano il 43,4% del totale, mentre quelli non stagionali (1.100) sono il 13,1%.

## GIORNATE RETRIBUITE (VALORI ASSOLUTI)



## RETRIBUZIONE MEDIA ANNUA STANDARDIZZATA (BASE 100 = CATEGORIA CON MAGGIOR NUMERO DI GIORNATE RETRIBUITE)



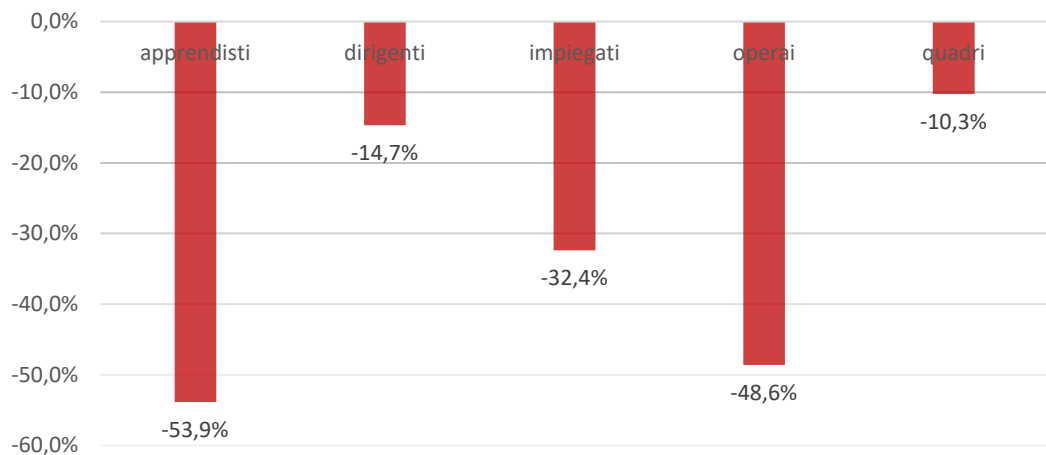
## Focus alberghi - retribuzioni dei dipendenti a tempo pieno

Fonte: INPS, 2020

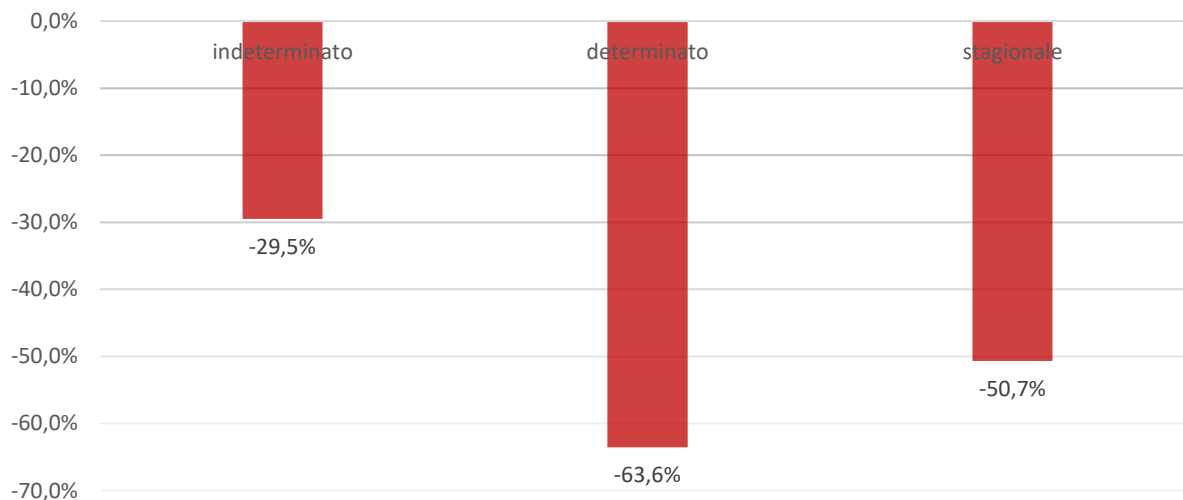
Il maggior numero di giornate retribuite lo troviamo tra i dirigenti (258), seguiti dai quadri (228), dagli impiegati (156), da operai (103) e apprendisti con 95 giornate retribuite.

Per quanto riguarda la retribuzione media annua standardizzata, il valore più alto riguarda i dirigenti (€ 101.277), seguiti dai quadri (€ 59.202), dagli impiegati (€ 25.839), dagli operai (€ 20.863) e dagli apprendisti (€ 15.216).

## VARIAZIONE DIPENDENTI PER CATEGORIA 2020-2019



## VARIAZIONE DIPENDENTI PER DURATA CONTRATTO 2020-2019



## Focus alberghi – conseguenze pandemia

Fonte: INPS

Le conseguenze più pesanti dell'annullamento del settore alberghiero si sono ripercosse soprattutto su apprendisti e operai. I primi hanno perso il 53,9% dei dipendenti, i secondi il 48,6%.

Se si analizza, invece, la durata del contratto, le conseguenze più pesanti ci sono state tra chi aveva un contratto a tempo determinato (-63,6%) e stagionale (-50,7%). Anche in questo caso, richiamiamo l'attenzione sulla perdita dei dipendenti con contratto a tempo indeterminato, considerando il blocco dei licenziamenti, è sintomo di una parte rilevante di lavoratori che ha deciso di lasciare il settore.