



# Osservatorio sul mercato del lavoro nel turismo XVI Rapporto

Focus Basilicata

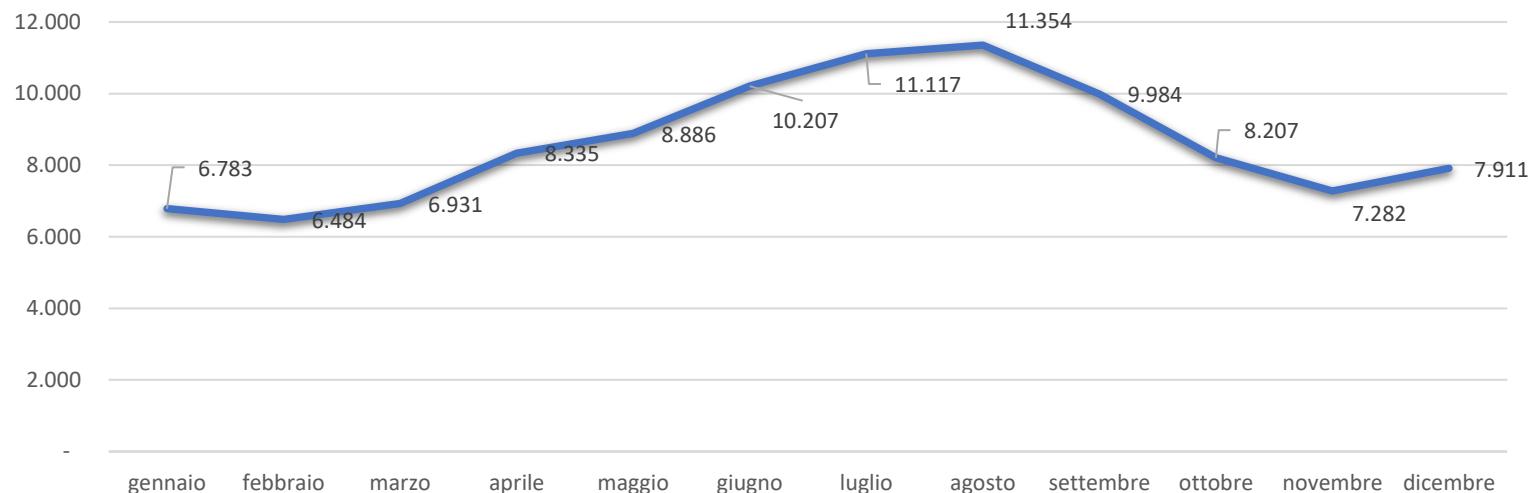
Elaborazioni a cura del Centro Studi Federalberghi

In collaborazione con



Consistenza			
	minimo	massimo	media
dipendenti	6.484	11.354	8.623
aziende	1.603	1.980	1.767
dipendenti per azienda	4,0	5,7	4,8

Dipendenti per mese



## Mercato del lavoro

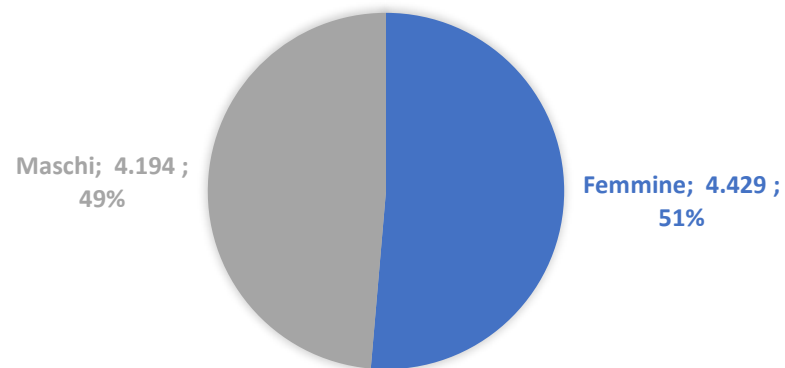
Fonte: INPS, 2023

In Basilicata nell'anno 2023 hanno operato in media 1.767 imprese turistiche con dipendenti. I lavoratori sono stati, in media, 8.623.

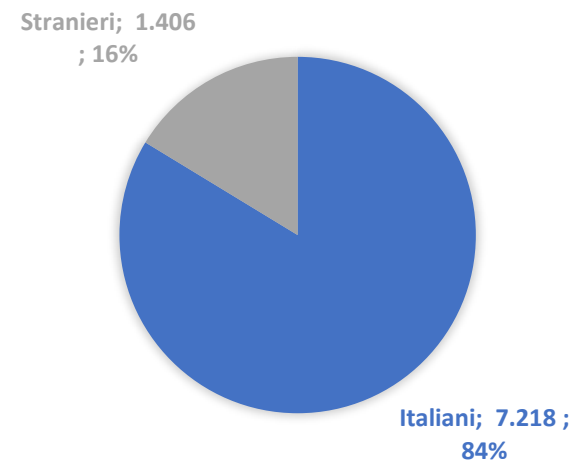
I valori massimi e minimi di occupazione si sono registrati ad agosto e febbraio con rispettivamente 11.354 e 6.484 dipendenti.

Dipendenti per classi di età (valori assoluti e % su totale dipendenti)						
età	<20	20-30	30-40	40-50	50-60	>60
dipendenti	658	2.392	2.043	1.727	1.347	457
valore %	7,6%	27,7%	23,7%	20,0%	15,6%	5,3%

**DIPENDENTI PER GENERE**  
(VALORI ASSOLUTI E % SU TOTALE DIPENDENTI)



**DIPENDENTI PER NAZIONALITÀ**  
(VALORI ASSOLUTI E % SU TOTALE DIPENDENTI)



## Gli occupati

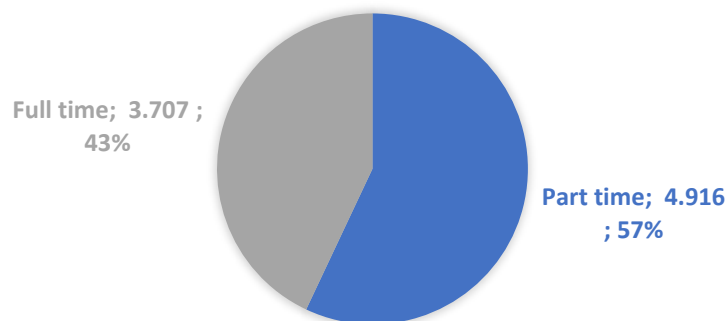
Fonte: INPS, 2023

Quasi il 60% dei dipendenti (5.093) ha meno di 40 anni. Il 35,4% (3.050) ha meno di 30 anni.

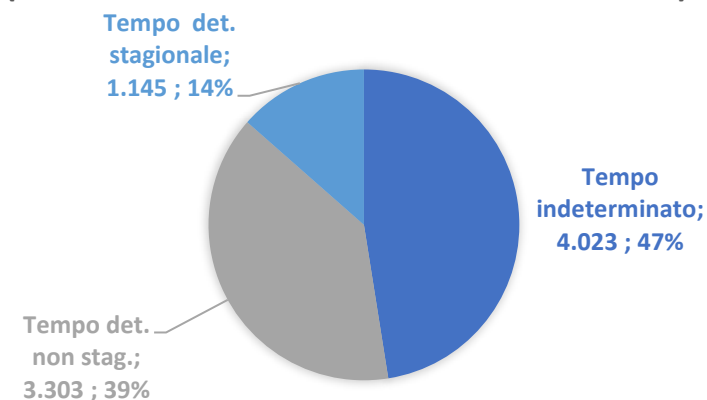
Gli occupati sono in prevalenza donne (4.429, 51,4%).  
Il 16,3% dei dipendenti (1.406) è straniero.

Dipendenti per categoria (valori assoluti e % su totale dipendenti)		
apprendisti	319	3,7%
dirigenti	2	0,0%
impiegati	621	7,2%
operai	7.664	88,9%
quadri	17	0,2%

### DIPENDENTI PER TIPOLOGIA DI ORARIO DI LAVORO (VALORI ASSOLUTI E % SU TOT. DIPENDENTI)



### DIPENDENTI PER DURATA DEL CONTRATTO (VALORI ASSOLUTI E % SU TOT. DIPENDENTI)



## Tipologie contrattuali

Fonte: INPS, 2023

La grande maggioranza (88,9%) dei dipendenti da aziende del settore turismo in Basilicata ha la qualifica di operaio. Gli impiegati rappresentano il 7,2% dei dipendenti (621), mentre gli apprendisti sono 319, pari al 3,7% del totale. Dirigenti (2) e quadri (17) rappresentano, insieme, lo 0,2% del totale.

Il 57,0% dei dipendenti (4.916) ha un contratto di lavoro a tempo parziale.

I contratti a tempo determinato stipulati per ragioni di stagionalità (1.145) rappresentano il 13,3% del totale, mentre quelli non stagionali (3.303) sono il 38,3%.

## Occupazione dipendente per comparti e totale

(valori mensili e media annua)

	gennaio	febbraio	marzo	aprile	maggio	giugno	luglio	agosto	settembre	ottobre	novembre	dicembre	media
<b>servizi ricettivi</b>	1.630	1.546	1.678	2.342	2.557	3.050	3.258	3.290	3.038	2.204	1.739	1.903	<b>2.353</b>
<b>pp.ee.</b>	5.003	4.793	5.103	5.829	6.159	6.955	7.625	7.838	6.757	5.843	5.404	5.869	<b>6.098</b>
<b>interm.</b>	144	139	143	146	149	140	160	150	142	132	134	134	<b>143</b>
<b>stab. termali</b>	4	4	4	7	16	18	19	25	24	24	3	3	<b>13</b>
<b>parchi divert.</b>	2	2	3	11	5	44	55	51	23	4	2	2	<b>17</b>
<b>totale</b>	<b>6.783</b>	<b>6.484</b>	<b>6.931</b>	<b>8.335</b>	<b>8.886</b>	<b>10.207</b>	<b>11.117</b>	<b>11.354</b>	<b>9.984</b>	<b>8.207</b>	<b>7.282</b>	<b>7.911</b>	<b>8.623</b>

## Occupati per comparto di attività

Fonte: INPS, 2023

Il 70,7% dell'occupazione dipendente media annua nel settore turismo in Basilicata è concentrata nel comparto dei pubblici esercizi. I servizi ricettivi occupano il 27,3% dei dipendenti. Contenuto è il contributo dell'intermediazione (1,7%), degli stabilimenti termali (0,1%) e dei parchi divertimento (0,2%).

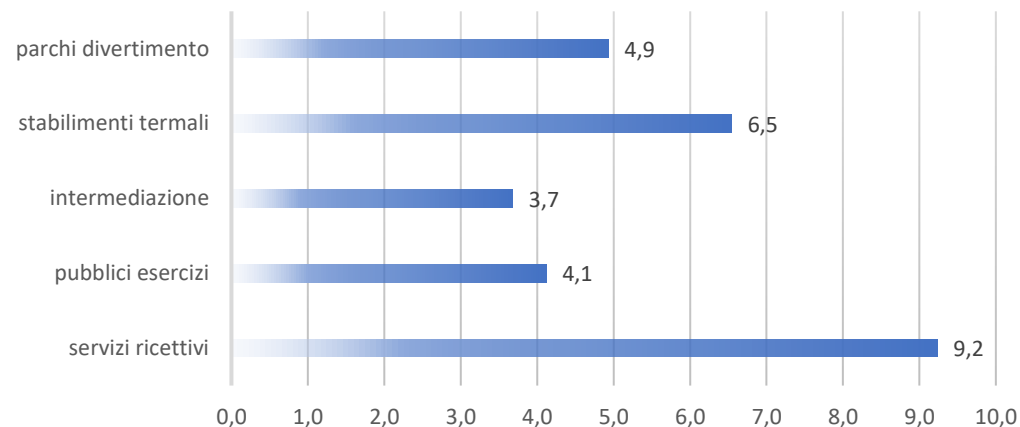
Gli effetti della pandemia hanno accentuato la stagionalità e creato una forte disparità negli esercizi ricettivi: se nel 2019 la differenza tra valore di occupazione minimo e massimo era del 261%, nel 2020 è diventato del 566%, per poi calare leggermente al 487% nel 2021. Nel 2022, con il 258%, è stato raggiunto il livello del 2019. Nel 2023 tale valore si è ulteriormente abbassato, arrivando al 213%.

## Aziende con dipendenti per comparti e totali

(valori mensili e media annua)

	gennaio	febbraio	marzo	aprile	maggio	giugno	luglio	agosto	settembre	ottobre	novembre	dicembre	media
<b>servizi ricettivi</b>	231	223	228	251	264	266	270	275	272	261	239	236	<b>251</b>
<b>pp.ee.</b>	1.375	1.340	1.360	1.416	1.472	1.582	1.647	1.658	1.556	1.444	1.400	1.416	<b>1.472</b>
<b>interm.</b>	37	36	38	39	39	39	42	41	41	40	38	36	<b>39</b>
<b>stab. termali</b>	2	2	2	2	2	2	2	2	2	2	1	1	<b>2</b>
<b>parchi divert.</b>	2	2	2	3	2	4	4	4	3	3	2	1	<b>3</b>
<b>totale</b>	<b>1.647</b>	<b>1.603</b>	<b>1.630</b>	<b>1.711</b>	<b>1.779</b>	<b>1.893</b>	<b>1.965</b>	<b>1.980</b>	<b>1.874</b>	<b>1.750</b>	<b>1.680</b>	<b>1.690</b>	<b>1.767</b>

## MEDIA DEI DIPENDENTI PER AZIENDA (VALORI ASSOLUTI)



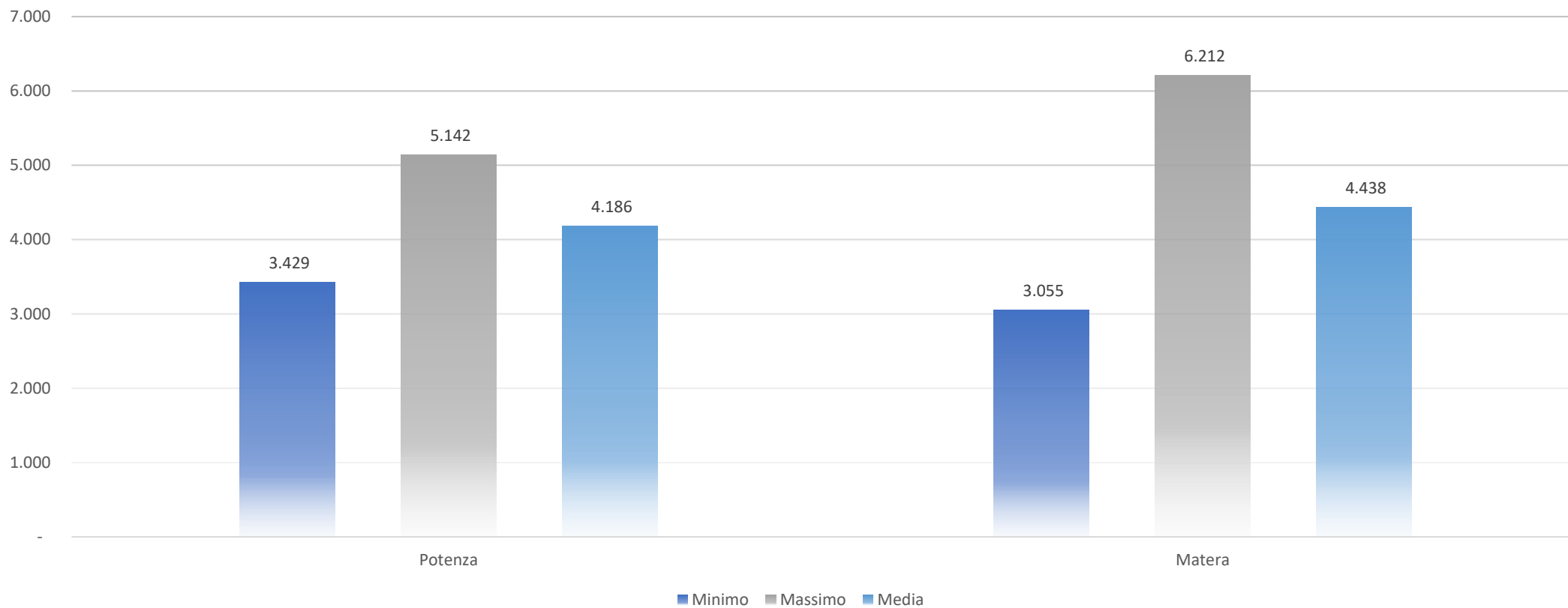
## Aziende per comparto di attività

Fonte: INPS, 2023

Nel settore turismo in Basilicata l'83,3% delle imprese con dipendenti è un pubblico esercizio. Le imprese esercenti servizi ricettivi rappresentano il 14,2% del totale. Agenzie di viaggio, stabilimenti termali e parchi divertimento rappresentano rispettivamente il 2,2%, lo 0,1% e lo 0,2% del totale delle aziende con dipendenti.

A fronte di una media settoriale di 4,8 dipendenti per azienda, il comparto con la dimensione occupazionale media maggiore è quello dei servizi ricettivi (9,2 dipendenti per azienda), seguito dagli stabilimenti termali (6,5), dai parchi divertimento (4,9), dai pubblici esercizi (4,1) e dall'intermediazione (3,7).

## DIPENDENTI PER PROVINCIA (VALORI ASSOLUTI)



## Occupazione per provincia

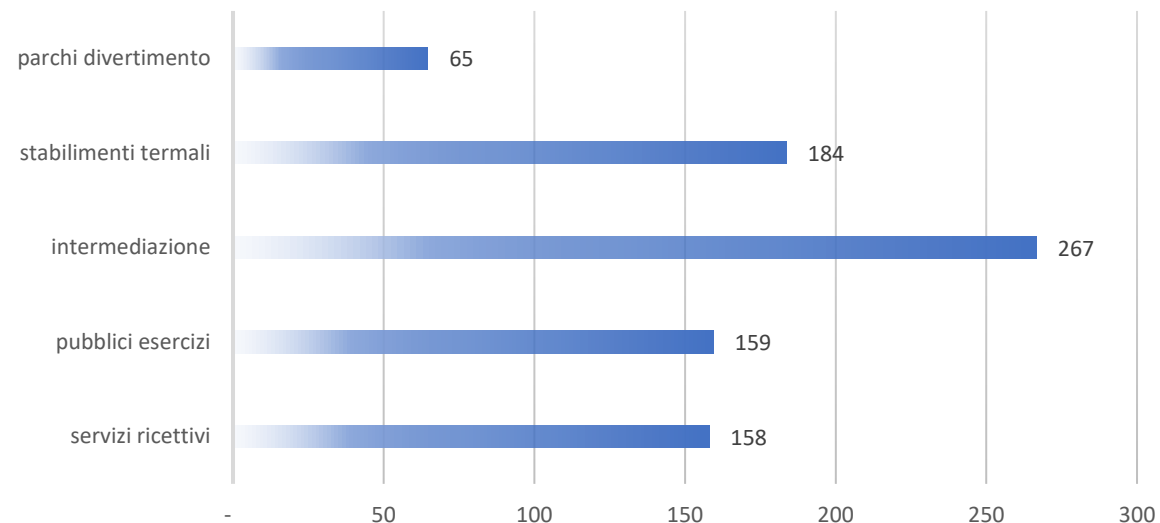
Fonte: INPS, 2023

La provincia che fa registrare il dato medio maggiore in termini occupazionali è quella di Matera (4.438), seguita da Potenza (4.186).

Il valore massimo dell'occupazione è relativo sempre alla provincia di Matera (6.212), seguita da Potenza (5.142).

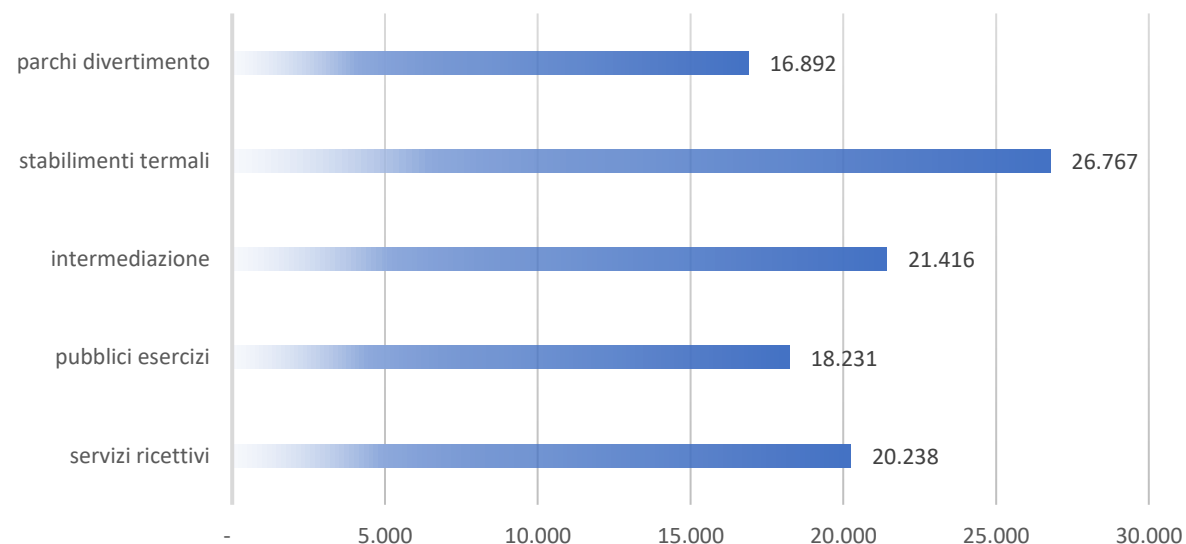
Variazioni accentuate dal valore medio testimoniano una forte stagionalità per entrambe le provincie.

## GIORNATE RETRIBUITE (VALORI ASSOLUTI)



## RETRIBUZIONE MEDIA ANNUA STANDARDIZZATA

(BASE 100 = COMPARTO CON MAGGIOR NUMERO DI GIORNATE RETRIBUITE)



## Retribuzioni dei dipendenti a tempo pieno

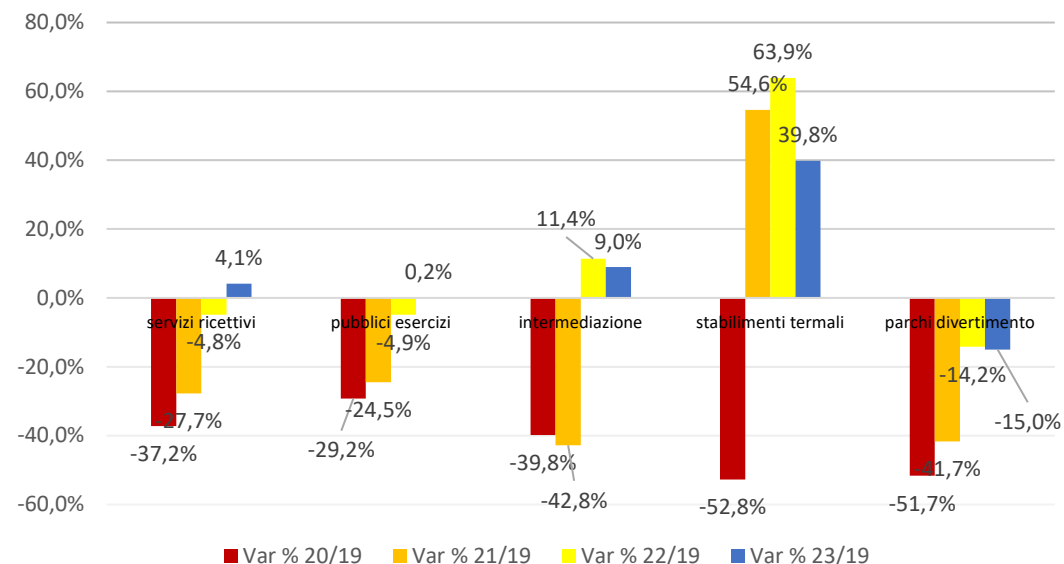
Fonte: INPS, 2023

Il maggior numero di giornate retribuite nel 2023 è stato nell'intermediazione (267), seguito dagli stabilimenti termali (184), dai pubblici esercizi (159) e dai servizi ricettivi (158). Infine troviamo i parchi divertimento con 65 giornate retribuite.

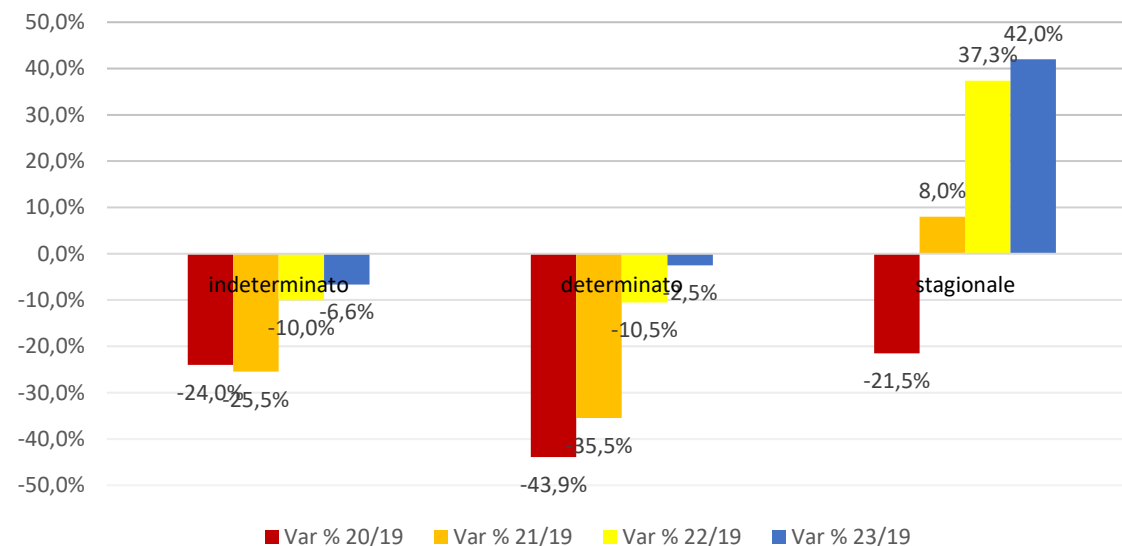
Per quanto riguarda la retribuzione media annua standardizzata, il valore più alto riguarda gli stabilimenti termali (€ 26.767), seguiti dall'intermediazione (€ 21.416), dai servizi ricettivi (€ 20.238), dai pubblici esercizi (€ 18.231) e dai parchi divertimento (€ 16.892).



## VARIAZIONE DIPENDENTI PER COMPARTO



## VARIAZIONE DIPENDENTI PER DURATA CONTRATTO



## Conseguenze pandemia

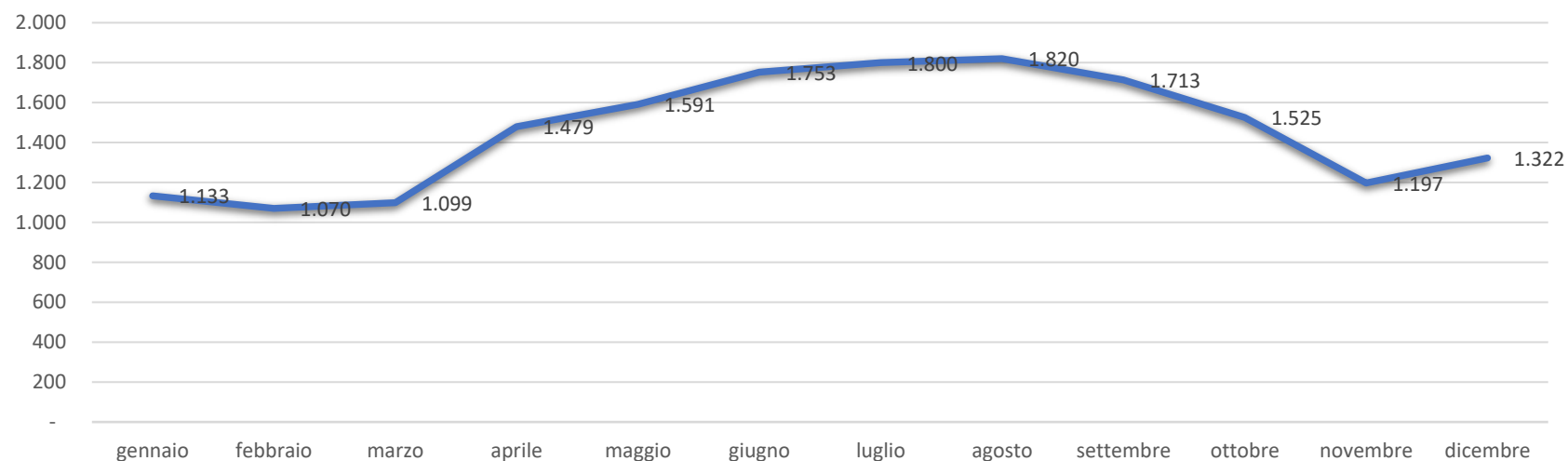
Fonte: INPS

L'occupazione è ancora aumentata nel 2023, superando dell'1,4% i livelli pre-covid. Si registra una forte ripresa per gli stabilimenti termali e, in misura minore, nell'intermediazione.

Se si analizza, invece, la durata del contratto, salta subito all'occhio il ricorso al lavoro stagionale per far fronte alla domanda turistica. Al contrario, i contratti a tempo determinato e indeterminato sono ancora al di sotto dei livelli 2019.

Consistenza			
	minimo	massimo	media
dipendenti	1.070	1.820	1.459
aziende	116	137	127
dipendenti per azienda	9,1	13,4	11,4

### Dipendenti per mese



## Focus alberghi – stagionalità

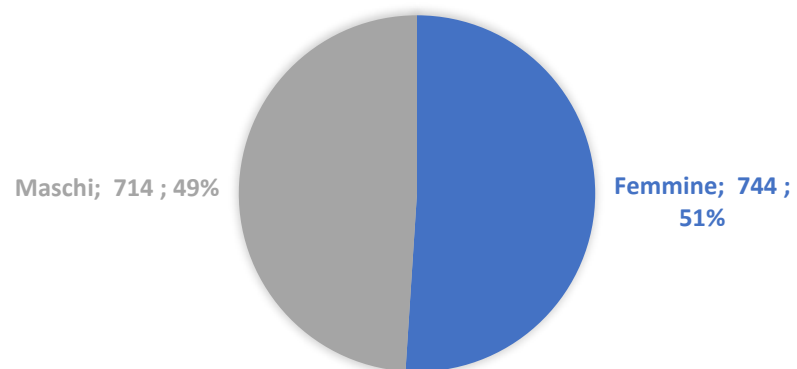
Fonte: INPS, 2023

Nel settore alberghiero nel 2023 hanno operato in media 127 imprese con dipendenti. I lavoratori sono stati, in media, 1.459. La punta massima di occupazione c'è stata ad agosto con 1.820 lavoratori.

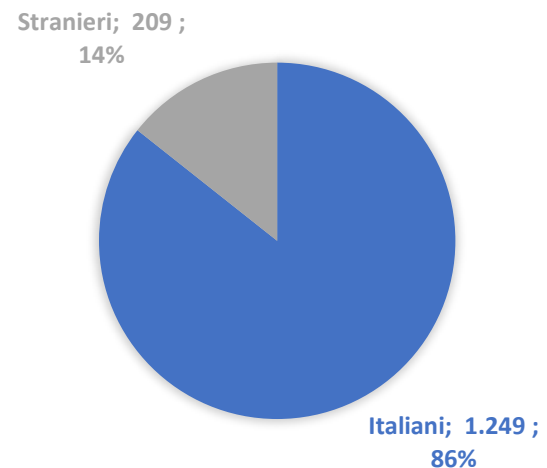
La dimensione media risulta maggiore a luglio (13,4) e minima a febbraio (9,1). La media nell'anno, invece, è di 11,4 dipendenti per azienda.

Dipendenti per classi di età (valori assoluti e % su totale dipendenti)						
età	<20	20-30	30-40	40-50	50-60	>60
dipendenti	73	327	325	330	291	114
valore %	5,0%	22,4%	22,3%	22,6%	19,9%	7,8%

**DIPENDENTI PER GENERE**  
(VALORI ASSOLUTI E % SU TOTALE DIPENDENTI)



**DIPENDENTI PER NAZIONALITÀ**  
(VALORI ASSOLUTI E % SU TOTALE DIPENDENTI)



## Focus alberghi – occupati

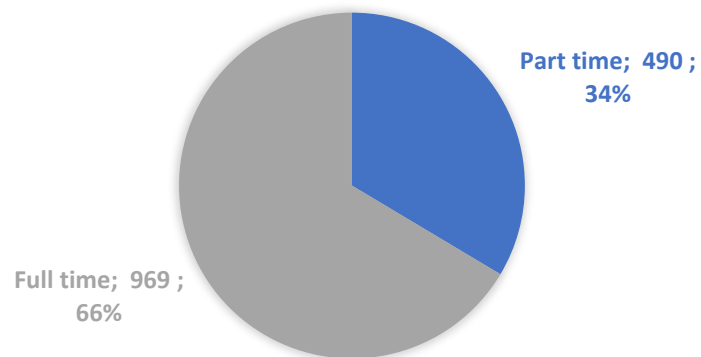
Fonte: INPS, 2023

Quasi la metà dei dipendenti (49,7%, 725) ha meno di 40 anni. Il 27,4% (400) ha meno di 30 anni.

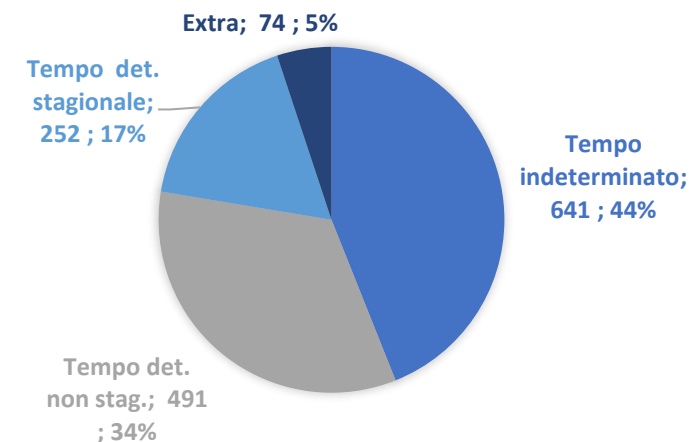
La maggioranza degli impiegati è donna (51%, 744).  
Il 14,3% dei dipendenti (209) è straniero.

Dipendenti per categoria (valori assoluti e % su totale dipendenti)		
apprendisti	31	2,1%
dirigenti	1	0,1%
impiegati	202	13,9%
operai	1.213	83,2%
quadri	11	0,7%

### DIPENDENTI PER TIPOLOGIA DI ORARIO DI LAVORO (VALORI ASSOLUTI E % SU TOT. DIPENDENTI)



### DIPENDENTI PER DURATA DEL CONTRATTO (VALORI ASSOLUTI E % SU TOT. DIPENDENTI)



La grande maggioranza (83,2%) dei dipendenti da aziende del settore alberghiero ha la qualifica di operaio. Gli impiegati rappresentano il 13,9% dei dipendenti (202), mentre gli apprendisti sono 31, pari al 2,1% del totale. I quadri (11) e dirigenti (1) rappresentano lo 0,8% del totale.

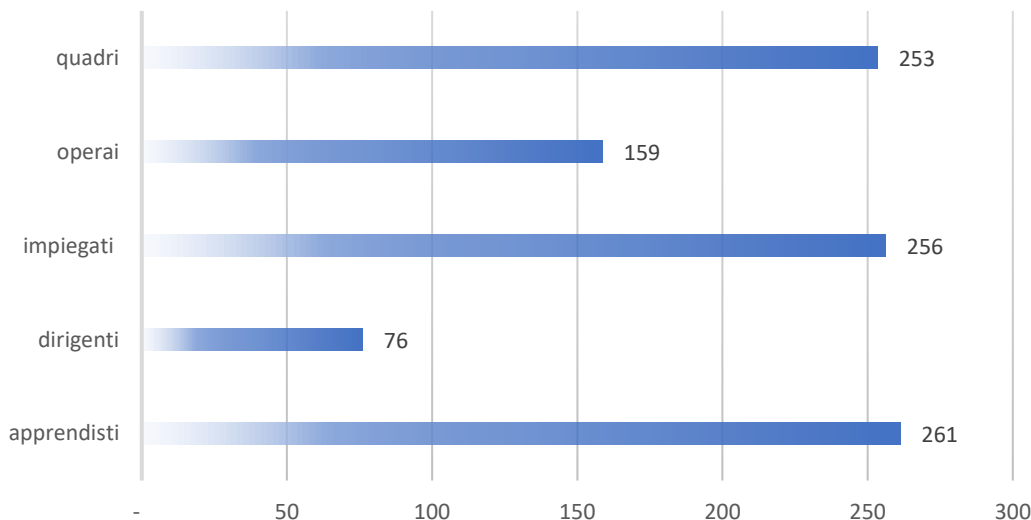
Il 33,6% dei dipendenti (490) ha un contratto di lavoro a tempo parziale.

I contratti a tempo determinato stipulati per ragioni di stagionalità (252) rappresentano il 17,3%, mentre quelli non stagionali (491) sono il 33,7%.

## Focus alberghi – tipologie contrattuali

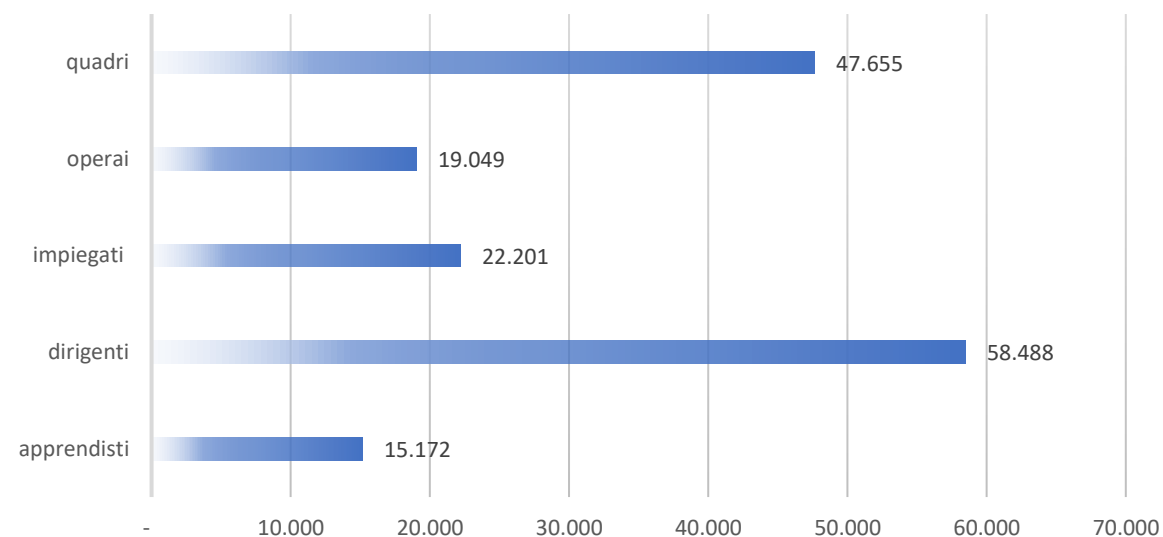
Fonte: INPS, 2023

## GIORNATE RETRIBUITE (VALORI ASSOLUTI)



## RETRIBUZIONE MEDIA ANNUA STANDARDIZZATA

(BASE 100 = CATEGORIA CON MAGGIOR NUMERO DI GIORNATE RETRIBUITE)



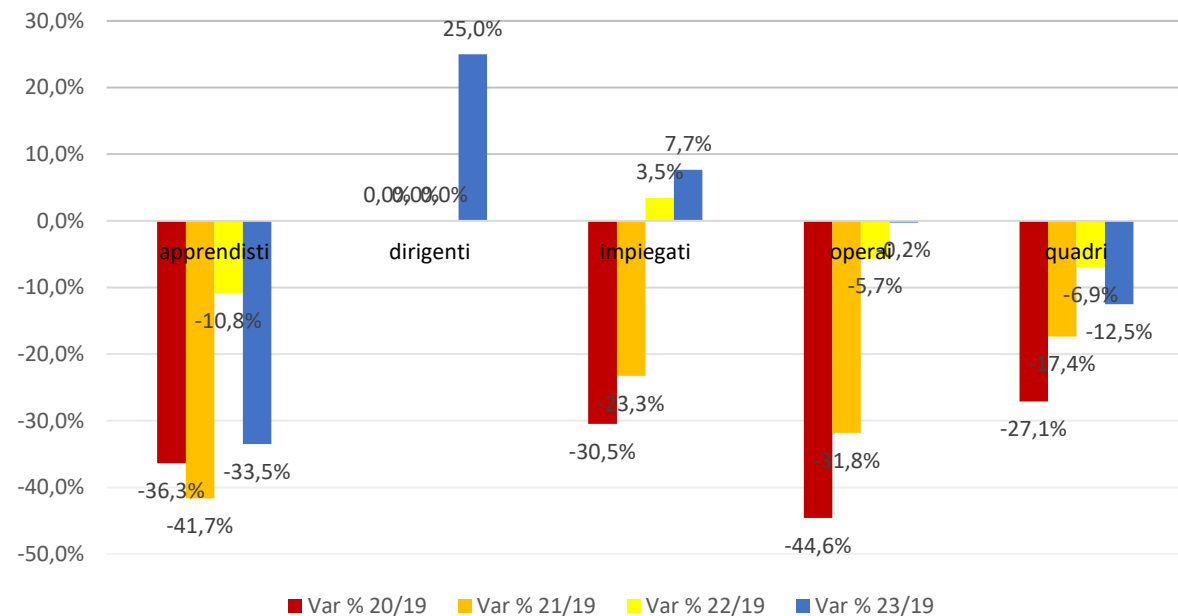
## Focus alberghi - retribuzioni dei dipendenti a tempo pieno

Fonte: INPS, 2023

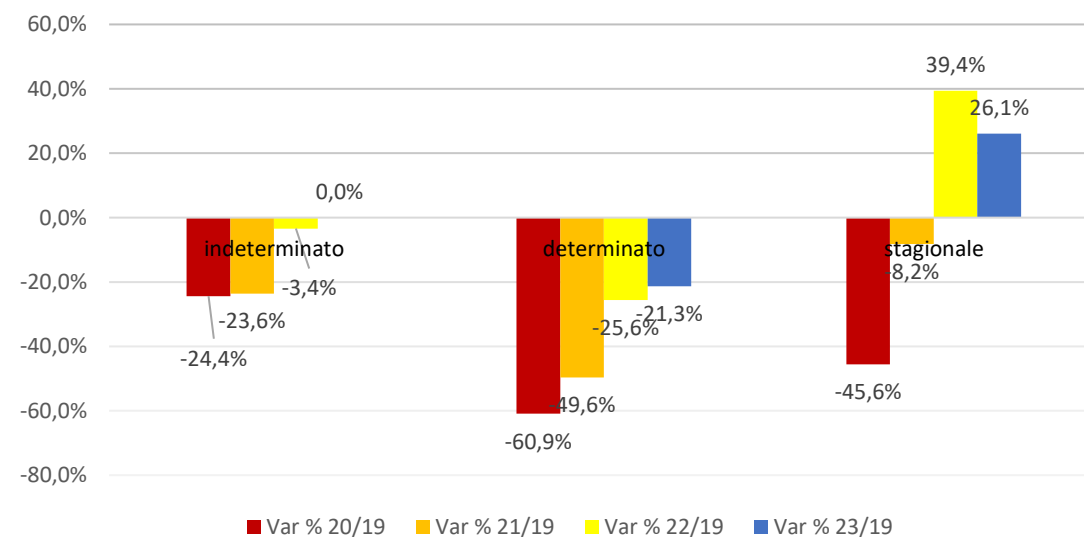
Il maggior numero di giornate retribuite lo troviamo tra gli apprendisti (261), seguiti dagli impiegati (256), dai quadri (253) e dagli operai con 159 giornate retribuite.

Per quanto riguarda la retribuzione media annua standardizzata, il valore più alto riguarda i dirigenti (€ 58.488), seguiti dai quadri (€ 47.655), dagli impiegati (€ 22.201), dagli operai (€ 19.049) e dagli apprendisti (€ 15.172).

## VARIAZIONE DIPENDENTI PER CATEGORIA



## VARIAZIONE DIPENDENTI PER DURATA CONTRATTO



## Focus alberghi – conseguenze pandemia

Fonte: INPS

I livelli occupazionali sono ancora inferiori dello 0,4% rispetto a quelli pre-pandemia. Particolarmente preoccupante appare la situazione degli apprendisti.

Se si analizza la durata del contratto, si continua a far fronte all'esigenza di lavoratori con contratti stagionali.