



Osservatorio sul mercato del lavoro nel turismo

Focus **Basilicata**

XIII Rapporto

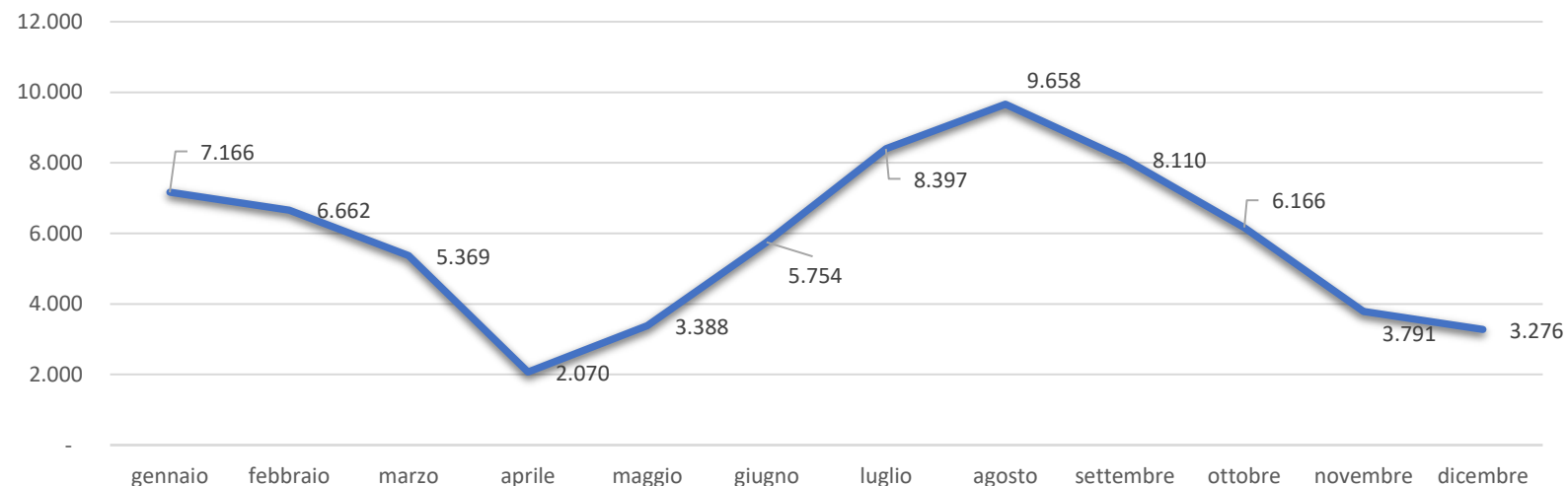
Elaborazioni a cura del Centro Studi Federalberghi

In collaborazione con



Consistenza			
	minimo	massimo	media
dipendenti	2.070	9.658	5.817
aziende	744	1.863	1.455
dipendenti per azienda	2,8	5,2	3,8

Dipendenti per mese



Mercato del lavoro

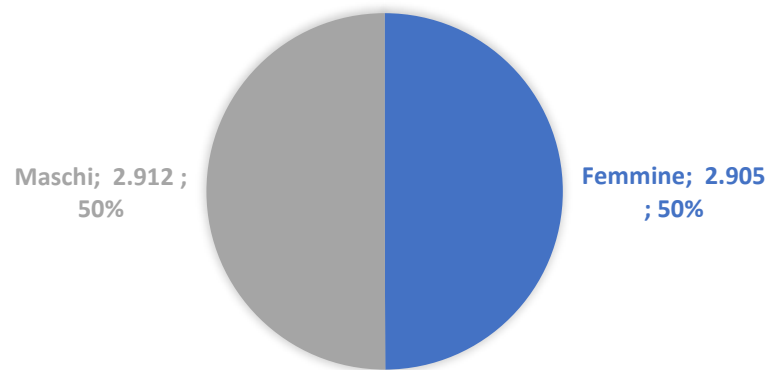
Fonte: INPS, 2020

In Basilicata nell'anno 2020 hanno operato in media 1.455 imprese turistiche. I lavoratori dipendenti sono stati, in media, 5.817.

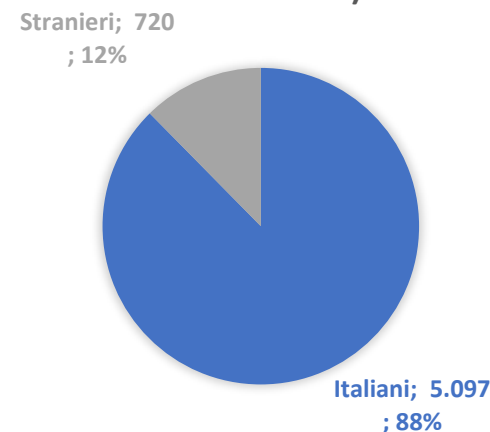
Il valore minimo dell'occupazione si registra nel mese di aprile (2.070), mentre nel 2019 era a febbraio e occupava 6.134 dipendenti. Nell'era pre-covid la punta massima si registrava nel mese di agosto con 11.168 dipendenti. Nel 2020, invece, il maggior livello di occupazione è rimasto nel mese di agosto, ma con oltre 1,5 mila dipendenti in meno.

Dipendenti per classi di età (valori assoluti e % su totale dipendenti)						
età	<20	20-30	30-40	40-50	50-60	>60
dipendenti	369	1.893	1.405	1.117	827	206
valore %	6,3%	32,5%	24,2%	19,2%	14,2%	3,5%
var % 20/19	-39%	-34%	-29%	-32%	-28%	-23%

DIPENDENTI PER GENERE
(VALORI ASSOLUTI E % SU TOTALE DIPENDENTI)



DIPENDENTI PER NAZIONALITÀ
(VALORI ASSOLUTI E % SU TOTALE DIPENDENTI)



Gli occupati

Fonte: INPS, 2020

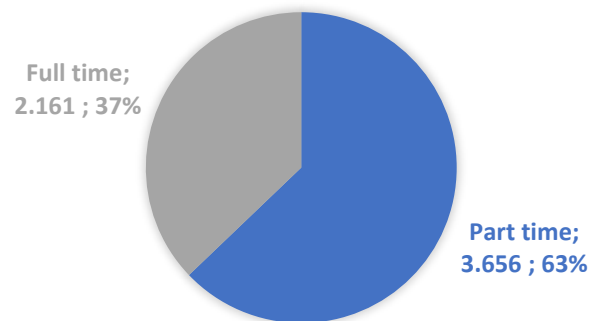
Oltre il 60% dei dipendenti (3.667) ha meno di 40 anni. Il 38,9% (2.262) ha meno di 30 anni. Sono proprio i giovani ad aver subito le conseguenze più nefaste della pandemia: il 39% dei giovanissimi (sotto i 20 anni) ha perso il lavoro.

Gli occupati con rapporto di lavoro dipendente si dividono equamente tra uomini e donne (2.912 vs. 2.905).

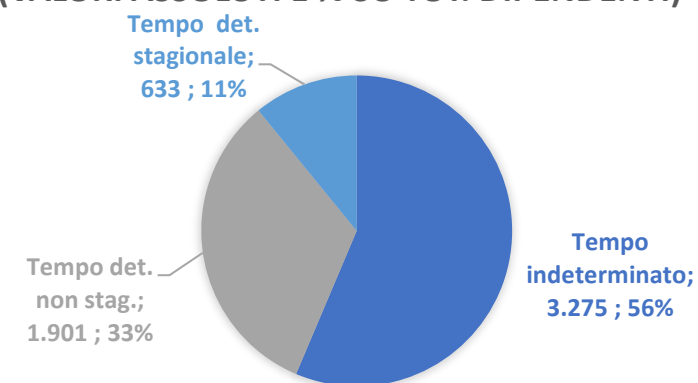
Il 12,4% dei dipendenti (720) è straniero.

Dipendenti per categoria (valori assoluti e % su totale dipendenti)		
apprendisti	320	5,5%
dirigenti	3	0,1%
impiegati	391	6,7%
operai	5.092	87,5%
quadri	11	0,2%

DIPENDENTI PER TIPOLOGIA DI ORARIO DI LAVORO (VALORI ASSOLUTI E % SU TOT. DIPENDENTI)



DIPENDENTI PER DURATA DEL CONTRATTO (VALORI ASSOLUTI E % SU TOT. DIPENDENTI)



Tipologie contrattuali

Fonte: INPS, 2020

La grande maggioranza (87,5%) dei dipendenti da aziende del settore turismo in Basilicata ha la qualifica di operaio. Gli impiegati rappresentano il 6,7% dei dipendenti (391), mentre gli apprendisti sono 320, pari al 5,5% del totale. Dirigenti (3) e quadri (11) rappresentano, insieme, lo 0,3% del totale.

Il 63% dei dipendenti (3.656) ha un contratto di lavoro a tempo parziale.

I contratti a tempo determinato stipulati per ragioni di stagionalità (633) rappresentano l'11% del totale, mentre quelli non stagionali (1.901) sono il 33%.

Occupazione dipendente per comparti e totale

(valori mensili e media annua)

	gennaio	febbraio	marzo	aprile	maggio	giugno	luglio	agosto	settembre	ottobre	novembre	dicembre	media
servizi ricettivi	1.541	1.430	1.040	482	628	1.431	2.353	2.730	2.357	1.441	882	708	1.419
pp.ee.	5.484	5.092	4.226	1.550	2.702	4.256	5.909	6.799	5.676	4.649	2.848	2.480	4.306
interm.	132	129	94	35	57	64	82	77	65	66	60	85	79
stab. termali	5	5	5	1	1	2	7	8	7	8	1	1	4
parchi divert.	4	6	4	2	-	1	46	44	5	2	-	2	10
totale	7.166	6.662	5.369	2.070	3.388	5.754	8.397	9.658	8.110	6.166	3.791	3.276	5.817

Occupati per comparto di attività

Fonte: INPS, 2020

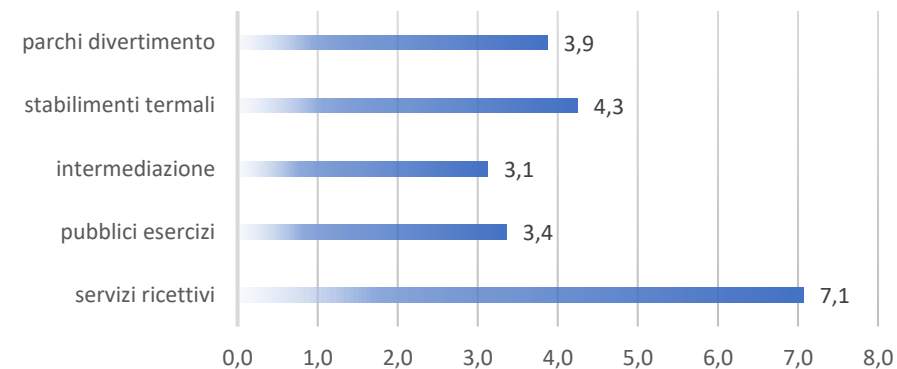
Il 74% dell'occupazione dipendente media annua nel settore turismo in Basilicata è concentrata nel comparto dei pubblici esercizi. I servizi ricettivi occupano il 24,4% dei dipendenti. Contenuto è il contributo dell'intermediazione (1,4%), degli stabilimenti termali (0,1%) e dei parchi divertimento (0,2%). Gli effetti della pandemia hanno accentuato la stagionalità e creato una forte disparità negli esercizi ricettivi, infatti se nel 2019 la differenza tra valore di occupazione minimo e massimo era del 261%, nel 2020 è diventato del 566%.

Aziende con dipendenti per comparti e totali

(valori mensili e media annua)

	gennaio	febbraio	marzo	aprile	maggio	giugno	luglio	agosto	settembre	ottobre	novembre	dicembre	media
servizi ricettivi	222	221	183	114	128	187	234	246	225	206	160	147	189
pp.ee.	1.417	1.393	1.279	618	975	1.292	1.513	1.584	1.482	1.339	1.026	925	1.237
interm.	42	42	28	10	15	18	31	29	25	24	17	29	26
stab. termali	1	1	1	1	1	1	1	1	1	1	1	1	1
parchi divert.	2	2	2	1	-	1	3	3	2	1	-	1	2
totale	1.684	1.659	1.493	744	1.119	1.499	1.782	1.863	1.735	1.571	1.204	1.103	1.455

MEDIA DEI DIPENDENTI PER AZIENDA (VALORI ASSOLUTI)



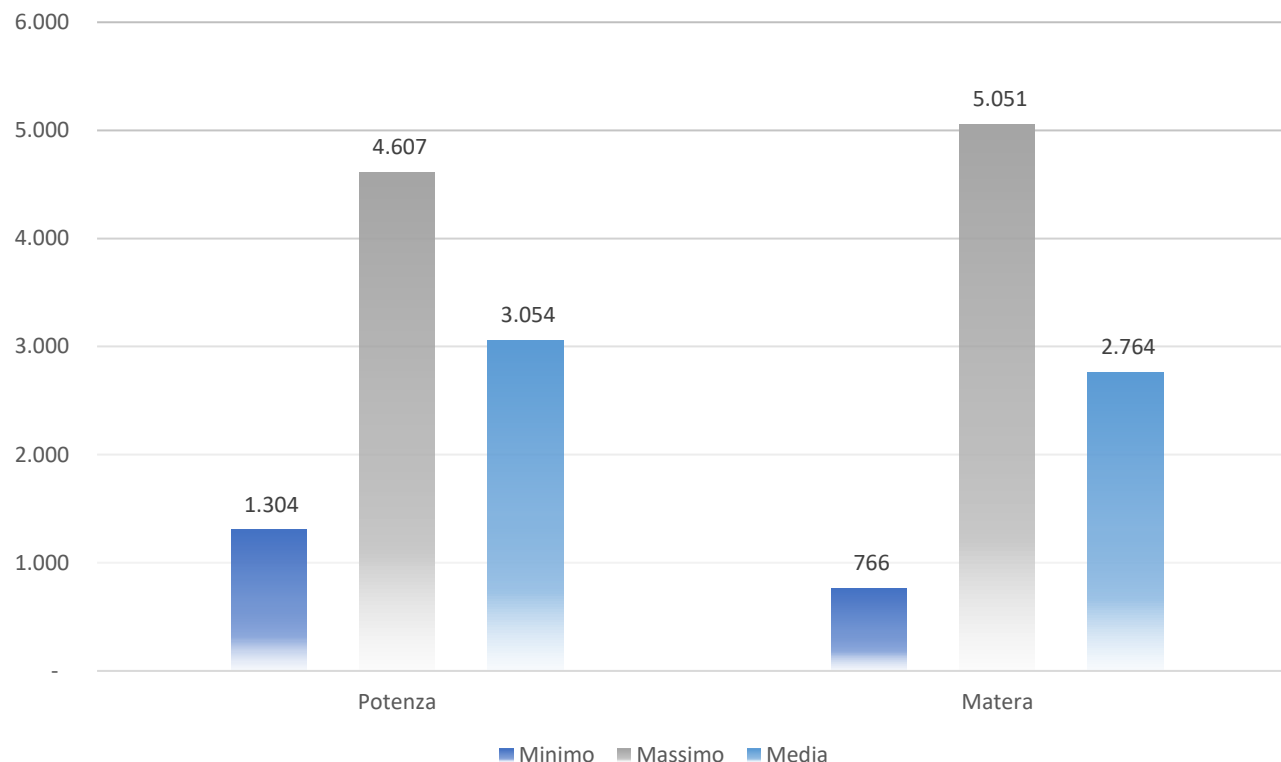
Aziende per comparto di attività

Fonte: INPS, 2020

Nel settore turismo in Basilicata l'85% delle imprese con dipendenti è un pubblico esercizio. Le imprese esercenti servizi ricettivi rappresentano il 13% del totale. Agenzie di viaggio, stabilimenti termali e parchi divertimento rappresentano rispettivamente l'1,8%, lo 0,1% e lo 0,1% del totale delle aziende con dipendenti.

A fronte di una media settoriale di 3,8 dipendenti per azienda, il comparto con la dimensione occupazionale media maggiore è quello dei servizi ricettivi (7,1 dipendenti per azienda), seguito dagli stabilimenti termali (4,3), dai parchi divertimento (3,9), dai pubblici esercizi (3,4) e dall'intermediazione (3,1).

DIPENDENTI PER PROVINCIA (VALORI ASSOLUTI)



Occupazione per provincia

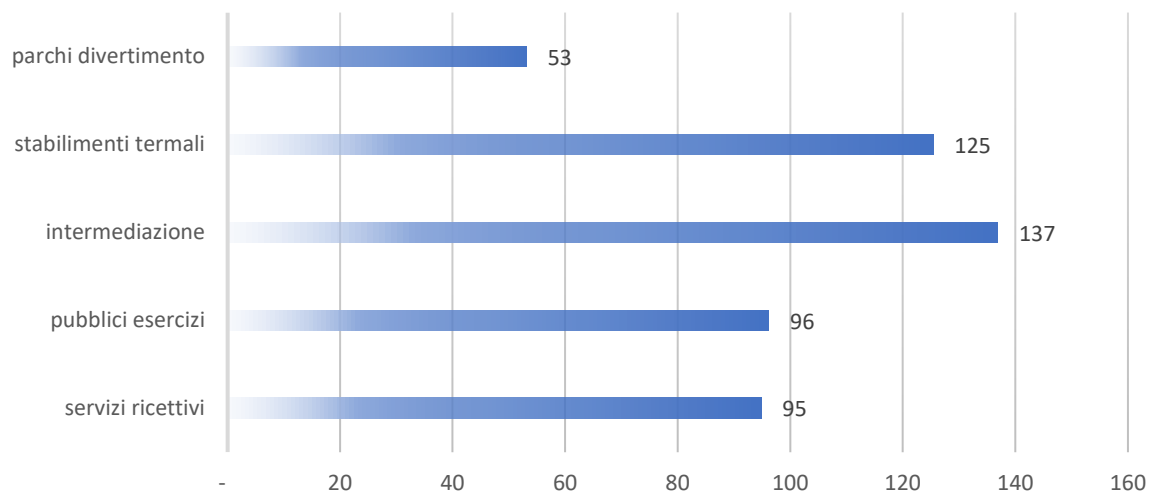
Fonte: INPS, 2020

La provincia che fa registrare il dato medio maggiore in termini occupazionali è quella di Potenza (3.054), seguita da Matera (2.764).

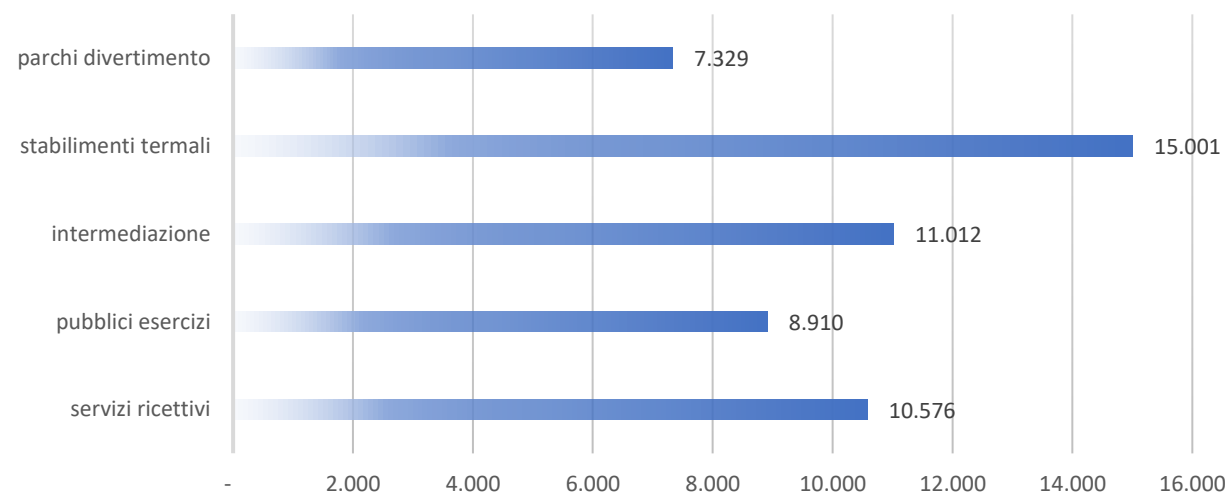
Il valore massimo dell'occupazione è relativo alla provincia di Matera (5.051), seguita da Potenza (4.607).

In entrambe le province si rilevano variazioni accentuate dal valore medio che testimoniano un elevato grado di stagionalità. Va sottolineato, comunque, che questo dato è particolarmente distorto in questo 2020, a causa del tracollo dell'occupazione seguito alla pandemia.

GIORNATE RETRIBUITE (VALORI ASSOLUTI)



RETRIBUZIONE MEDIA ANNUA STANDARDIZZATA (BASE 100 = COMPARTO CON MAGGIOR NUMERO DI GIORNATE RETRIBUITE)



Retribuzioni dei dipendenti a tempo pieno

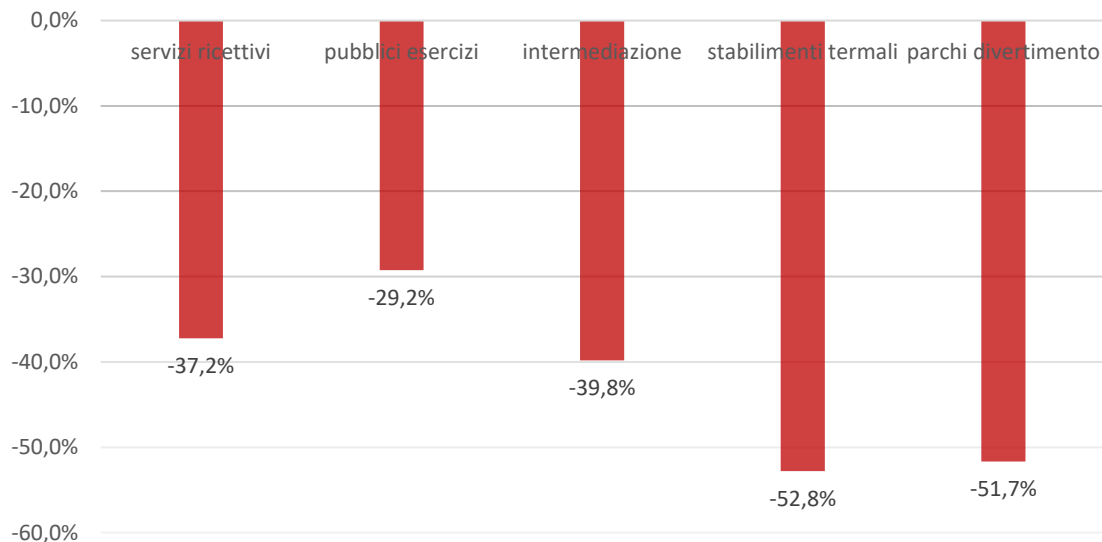
Fonte: INPS, 2020

Il maggior numero di giornate retribuite nel 2020 è stato nell'intermediazione (137), seguito dagli stabilimenti termali (125), dai pubblici esercizi (96) e dai servizi ricettivi (95). Infine troviamo i parchi divertimento con 53 giornate retribuite.

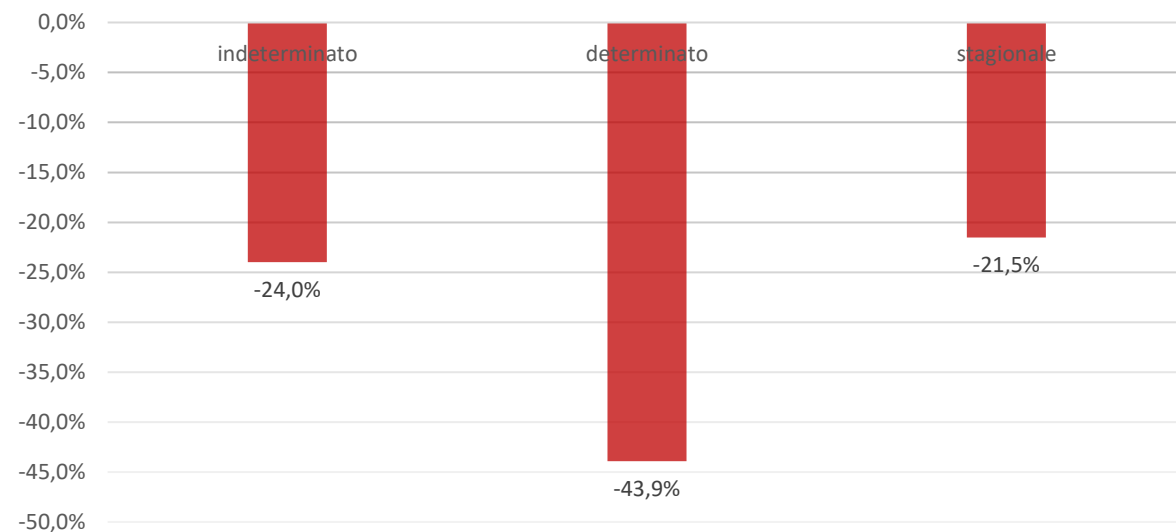
Per quanto riguarda la retribuzione media annua standardizzata, il valore più alto riguarda gli stabilimenti termali (€ 15.001), seguiti dall'intermediazione (€ 11.012), dai servizi ricettivi (€ 10.576), dai pubblici esercizi (€ 8.910) e dai parchi divertimento (€ 7.329).

VARIAZIONE DIPENDENTI PER COMPARTO

2020-2019



VARIAZIONE DIPENDENTI PER DURATA CONTRATTO 2020-2019



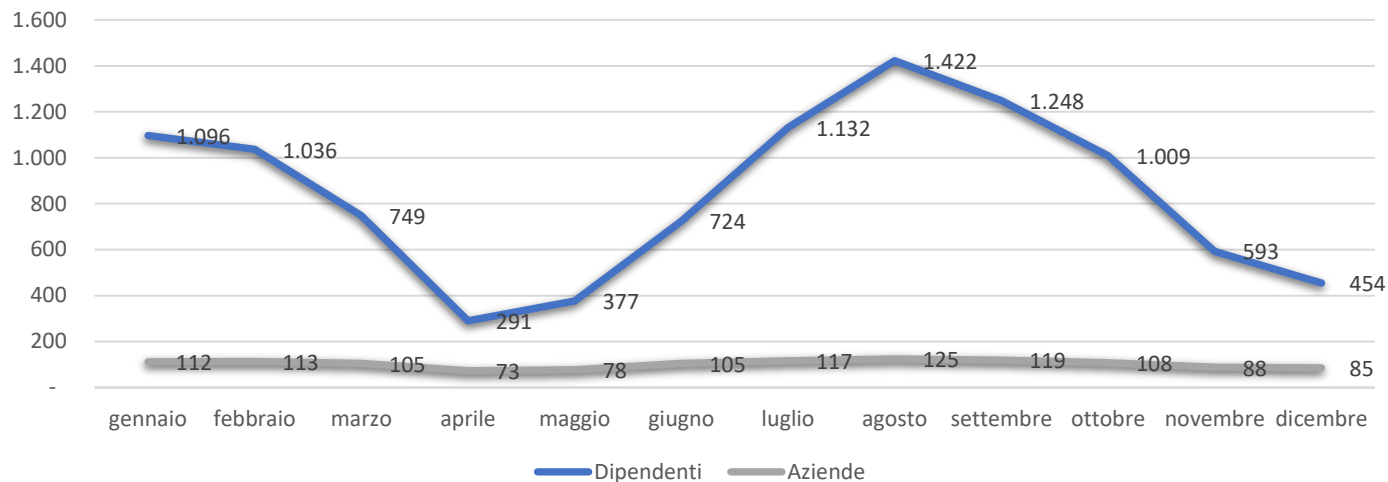
Conseguenze pandemia

Fonte: INPS

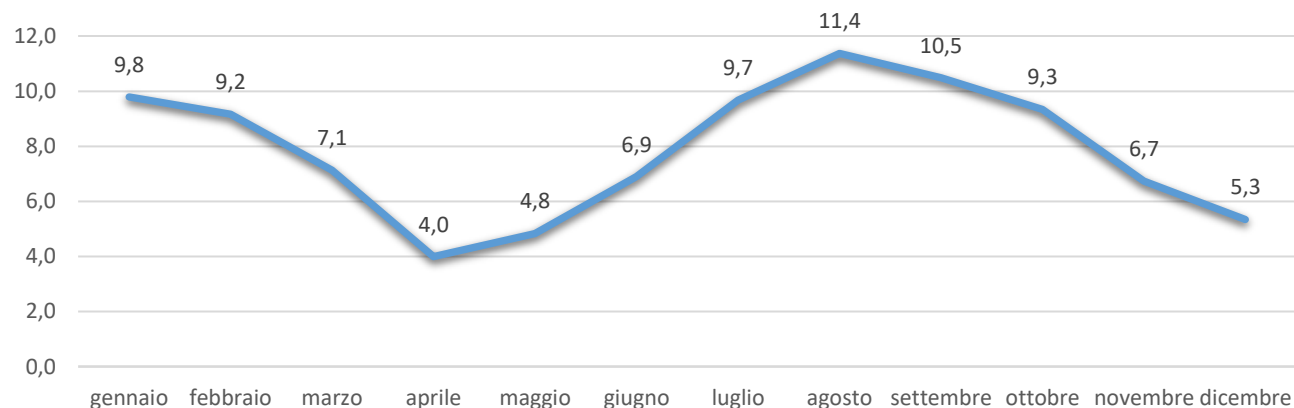
Le conseguenze più pesanti dell'annullamento del settore turistico si sono ripercosse soprattutto su stabilimenti termali e parchi divertimento. I primi hanno perso il 52,8% dei dipendenti, i secondi il 51,7%.

Se si analizza, invece, la durata del contratto, le conseguenze più pesanti ci sono state tra chi aveva un contratto a tempo determinato (-43,9%). Nonostante il blocco dei licenziamenti, la perdita tra chi aveva un contratto a tempo indeterminato è stata del 24%: sintomo di una parte rilevante di lavoratori che ha deciso di lasciare il settore.

Dipendenti e aziende per mese



Dimensione media per mese



Focus alberghi – stagionalità

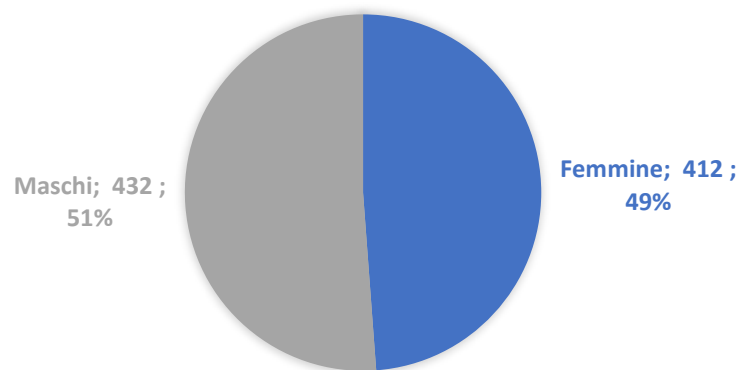
Fonte: INPS, 2020

Anche la stagionalità del solo settore alberghiero, ha fortemente risentito della pandemia. I mesi di maggiore e minore occupazione sono agosto e aprile con rispettivamente 1.422 e 291 dipendenti. Anche dal lato delle aziende, i mesi con maggiore e minore stagionalità sono agosto e aprile con rispettivamente 125 e 73 aziende.

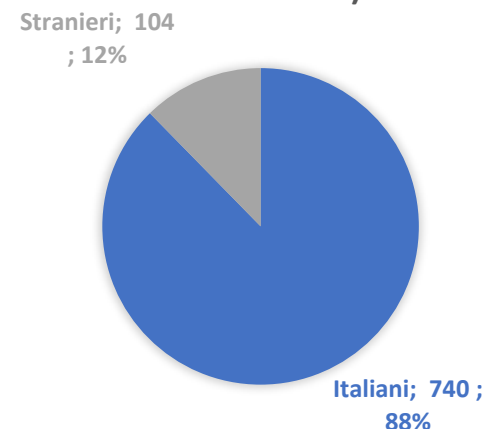
La dimensione media risulta maggiore ad agosto (11,4) e minima ad aprile (4,0). La media nell'anno, invece, è di 7,9 dipendenti per azienda.

Dipendenti per classi di età (valori assoluti e % su totale dipendenti)						
età	<20	20-30	30-40	40-50	50-60	>60
dipendenti	29	188	189	194	194	51
valore %	3,4%	22,2%	22,4%	23,0%	23,0%	6,0%
var % 20/19	-61%	-50%	-41%	-42%	-34%	-24%

DIPENDENTI PER GENERE (VALORI ASSOLUTI E % SU TOTALE DIPENDENTI)



DIPENDENTI PER NAZIONALITÀ (VALORI ASSOLUTI E % SU TOTALE DIPENDENTI)



Focus alberghi – occupati

Fonte: INPS, 2020

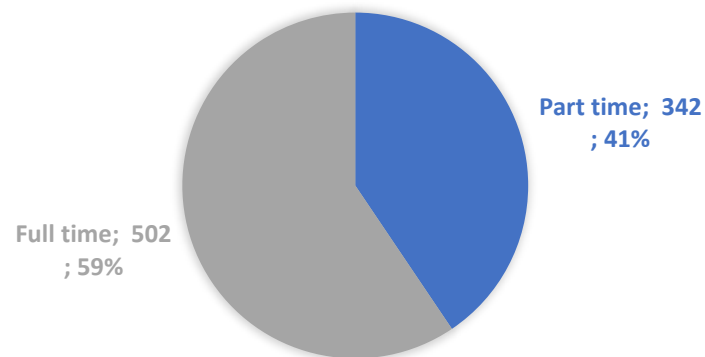
Quasi la metà dei dipendenti (48%, 406) ha meno di 40 anni. Il 25,7% (217) ha meno di 30 anni. Anche nel comparto alberghiero i giovani sono quelli che hanno pagato il prezzo più alto della pandemia.

Gli occupati con rapporto di lavoro dipendente si dividono equamente tra uomini e donne (432 vs. 412).

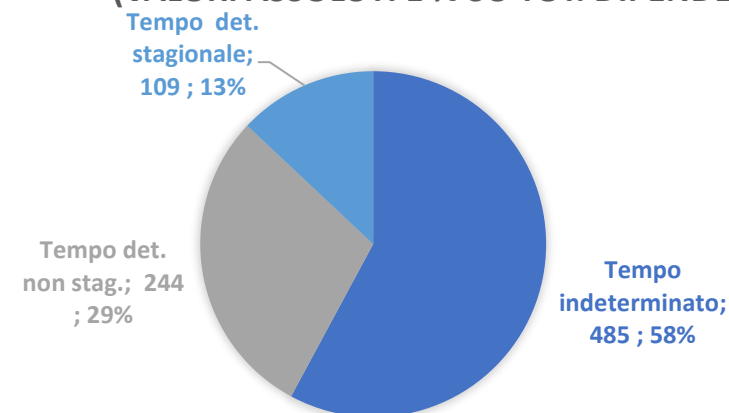
Il 12% dei dipendenti (104) è straniero.

Dipendenti per categoria (valori assoluti e % su totale dipendenti)		
apprendisti	30	3,5%
dirigenti	1	0,1%
impiegati	131	15,5%
operai	674	79,8%
quadri	9	1,0%

DIPENDENTI PER TIPOLOGIA DI ORARIO DI LAVORO (VALORI ASSOLUTI E % SU TOT. DIPENDENTI)



DIPENDENTI PER DURATA DEL CONTRATTO (VALORI ASSOLUTI E % SU TOT. DIPENDENTI)



Focus alberghi – tipologie contrattuali

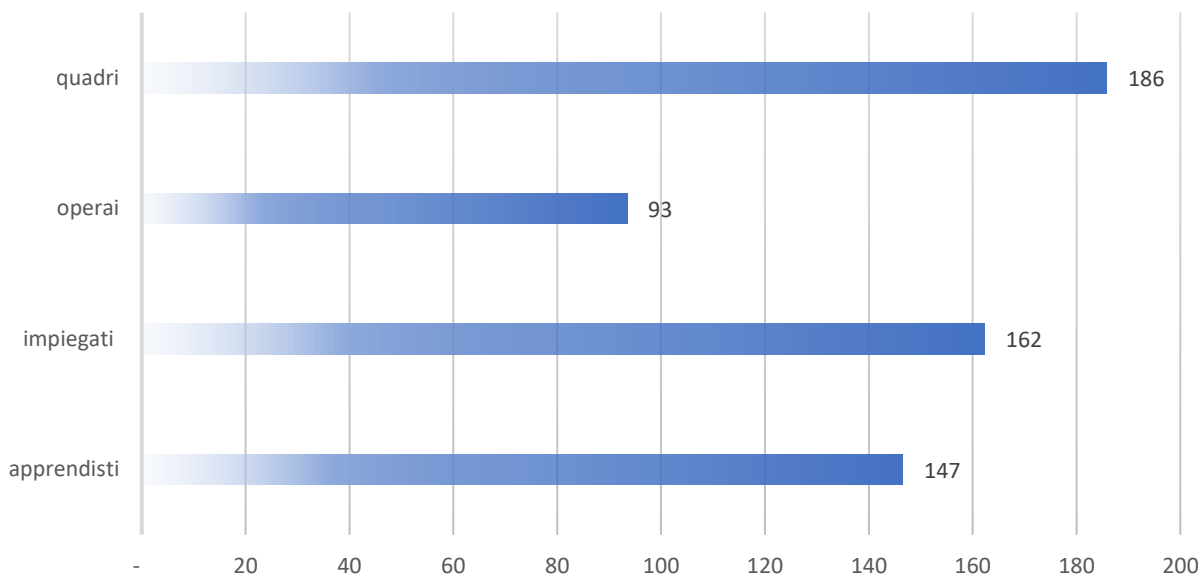
Fonte: INPS, 2020

La grande maggioranza (79,8%) dei dipendenti da aziende del settore alberghiero ha la qualifica di operaio. Gli impiegati rappresentano il 15,5% dei dipendenti (131), mentre gli apprendisti sono 30, pari al 3,5% del totale. I quadri (9) e dirigenti (1) rappresentano l'1,1% del totale.

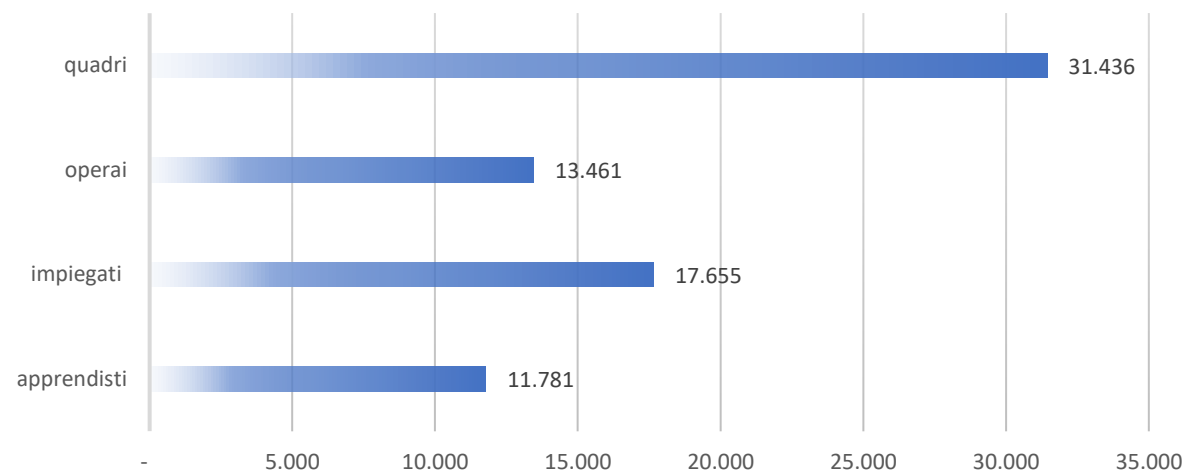
Il 41% dei dipendenti (342) ha un contratto di lavoro a tempo parziale.

I contratti a tempo determinato stipulati per ragioni di stagionalità (109) rappresentano il 12,9%, mentre quelli non stagionali (244) sono il 28,9%.

GIORNATE RETRIBUITE (VALORI ASSOLUTI)



RETRIBUZIONE MEDIA ANNUA STANDARDIZZATA (BASE 100 = CATEGORIA CON MAGGIOR NUMERO DI GIORNATE RETRIBUITE)



Focus alberghi - retribuzioni dei dipendenti a tempo pieno

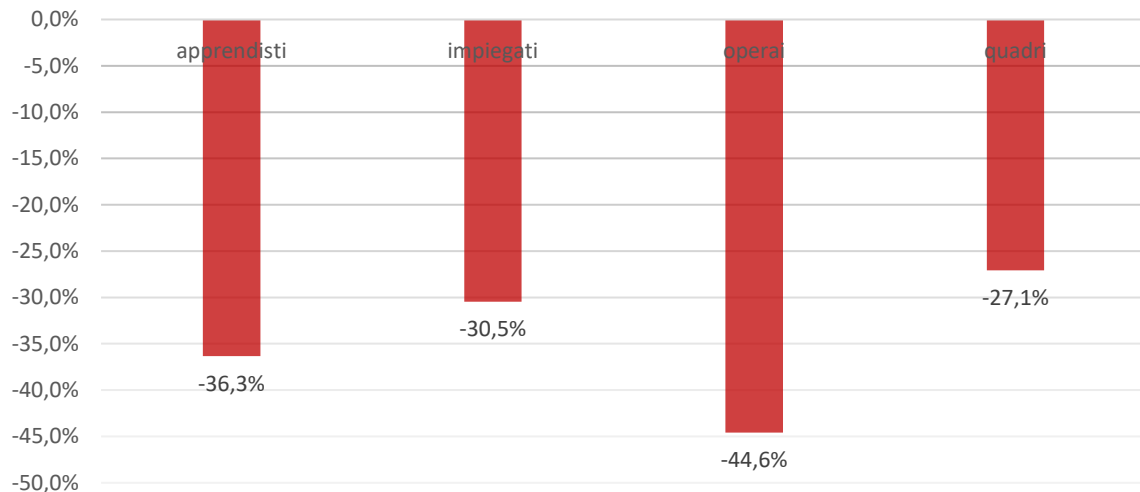
Fonte: INPS, 2020

Il maggior numero di giornate retribuite lo troviamo tra i quadri (186), seguiti dagli impiegati (162), dagli apprendisti (147) e dagli operai con 93 giornate retribuite.

Per quanto riguarda la retribuzione media annua standardizzata, il valore più alto riguarda i quadri (€ 31.436), seguiti dagli impiegati (€ 17.655), dagli operai (€ 13.461) e dagli apprendisti (€ 11.781).

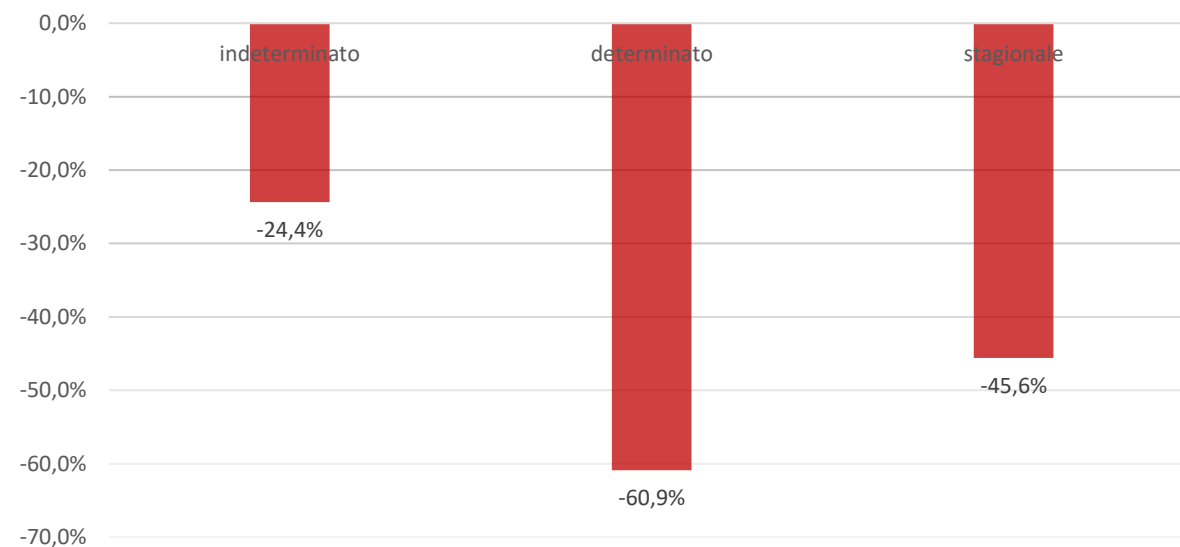
VARIAZIONE DIPENDENTI PER CATEGORIA

2020-2019



VARIAZIONE DIPENDENTI PER DURATA

CONTRATTO 2020-2019



Focus alberghi – conseguenze pandemia

Fonte: INPS

Le conseguenze più pesanti della pandemia si sono ripercosse soprattutto su operai e apprendisti. I primi hanno perso il 44,6% dei dipendenti, i secondi il 36,3%.

Se si analizza, invece, la durata del contratto, le conseguenze più pesanti ci sono state tra chi aveva un contratto a tempo determinato (-60,9%) e stagionale (-45,6%). Anche in questo caso, il -24,4% di chi aveva un contratto a tempo indeterminato, considerando il blocco dei licenziamenti, è sintomo di una parte rilevante di lavoratori che ha deciso di lasciare il settore.