



Osservatorio sul mercato del lavoro nel turismo XVI Rapporto

Focus **Abruzzo**

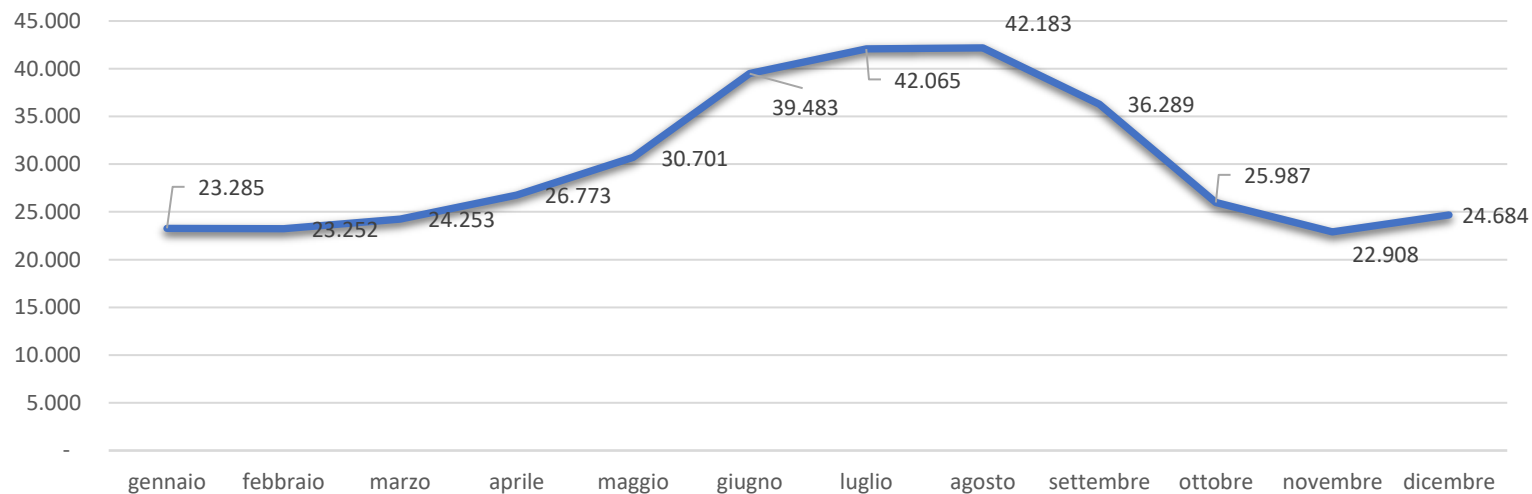
Elaborazioni a cura del Centro Studi Federalberghi

In collaborazione con



Consistenza			
	minimo	massimo	media
dipendenti	22.908	42.183	30.155
aziende	4.611	5.880	5.132
dipendenti per azienda	4,9	7,2	5,8

Dipendenti per mese



Mercato del lavoro

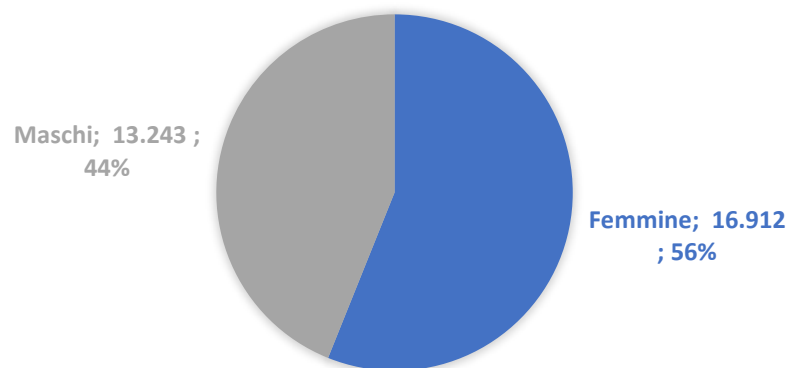
Fonte: INPS, 2023

In Abruzzo nell'anno 2023 hanno operato in media 5.132 imprese turistiche con dipendenti. I lavoratori dipendenti sono stati, in media, 30.155.

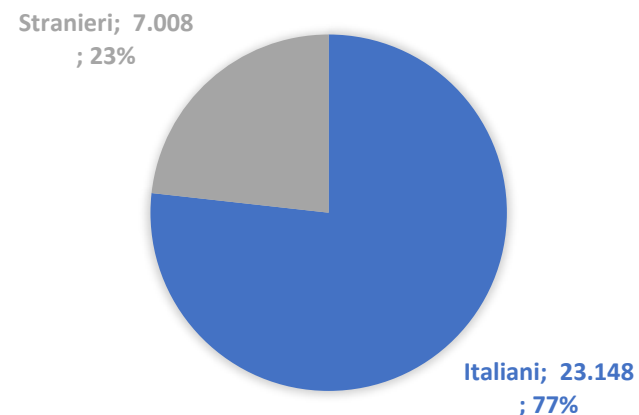
I valori massimi e minimi di occupazione si sono registrati ad agosto e novembre con rispettivamente 42.183 e 22.908 dipendenti.

Dipendenti per classi di età (valori assoluti e % su totale dipendenti)						
età	<20	20-30	30-40	40-50	50-60	>60
dipendenti	2.596	8.255	6.520	5.865	5.139	1.779
valore %	8,6%	27,4%	21,6%	19,5%	17,0%	5,9%

DIPENDENTI PER GENERE
(VALORI ASSOLUTI E % SU TOTALE DIPENDENTI)



DIPENDENTI PER NAZIONALITÀ
(VALORI ASSOLUTI E % SU TOTALE DIPENDENTI)



Gli occupati

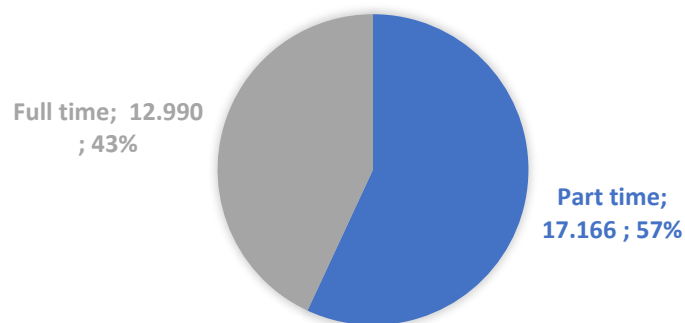
Fonte: INPS, 2023

Quasi il 60% dei dipendenti (17.372) ha meno di 40 anni. Il 36,0% (10.852) ha meno di 30 anni.

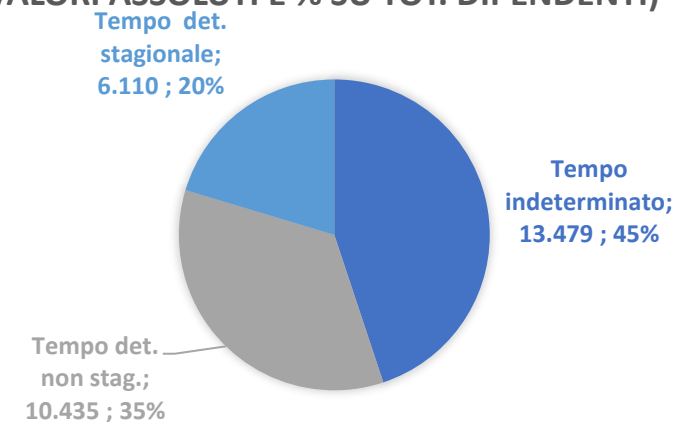
Il 56,1% degli occupati con rapporto di lavoro dipendente (16.912) è donna. Il 23,2% dei dipendenti (7.008) è straniero.

Dipendenti per categoria (valori assoluti e % su totale dipendenti)		
apprendisti	1.069	3,5%
dirigenti	9	0,0%
impiegati	2.220	7,4%
operai	26.790	88,8%
quadri	68	0,2%

DIPENDENTI PER TIPOLOGIA DI ORARIO DI LAVORO (VALORI ASSOLUTI E % SU TOT. DIPENDENTI)



DIPENDENTI PER DURATA DEL CONTRATTO (VALORI ASSOLUTI E % SU TOT. DIPENDENTI)



Tipologie contrattuali

Fonte: INPS, 2023

La grande maggioranza (88,8%) dei dipendenti da aziende del settore turismo in Abruzzo ha la qualifica di operaio. Gli impiegati rappresentano il 7,4% dei dipendenti (2.220), mentre gli apprendisti sono 1.069, pari al 3,5% del totale. Dirigenti (9) e quadri (68) rappresentano, insieme, lo 0,2% del totale.

Il 56,9% dei dipendenti (17.166) ha un contratto di lavoro a tempo parziale.

I contratti a tempo determinato stipulati per ragioni di stagionalità (6.110) rappresentano il 20,3% del totale, mentre quelli non stagionali (10.435) sono il 34,6%.

Occupazione dipendente per comparti e totale

(valori mensili e media annua)

	gennaio	febbraio	marzo	aprile	maggio	giugno	luglio	agosto	settembre	ottobre	novembre	dicembre	media
servizi ricettivi	3.302	3.275	3.418	3.766	6.041	9.829	10.940	10.859	9.287	3.866	2.289	3.110	5.832
pp.ee.	18.954	18.950	19.776	21.881	23.477	28.413	29.817	30.010	25.758	20.982	19.484	20.459	23.163
interm.	319	325	343	363	409	438	482	475	438	371	366	345	390
stab. termali	689	681	687	705	722	737	732	740	733	725	735	743	719
parchi divert.	21	21	29	58	52	66	94	99	73	43	34	27	51
totale	23.285	23.252	24.253	26.773	30.701	39.483	42.065	42.183	36.289	25.987	22.908	24.684	30.155

Occupati per comparto di attività

Fonte: INPS, 2023

Il 76,8% dell'occupazione dipendente media annua nel settore turismo in Abruzzo è concentrata nel comparto dei pubblici esercizi. I servizi ricettivi occupano il 19,3% dei dipendenti. Contenuto è il contributo dell'intermediazione (1,3%), degli stabilimenti termali (2,4%) e dei parchi divertimento (0,2%).

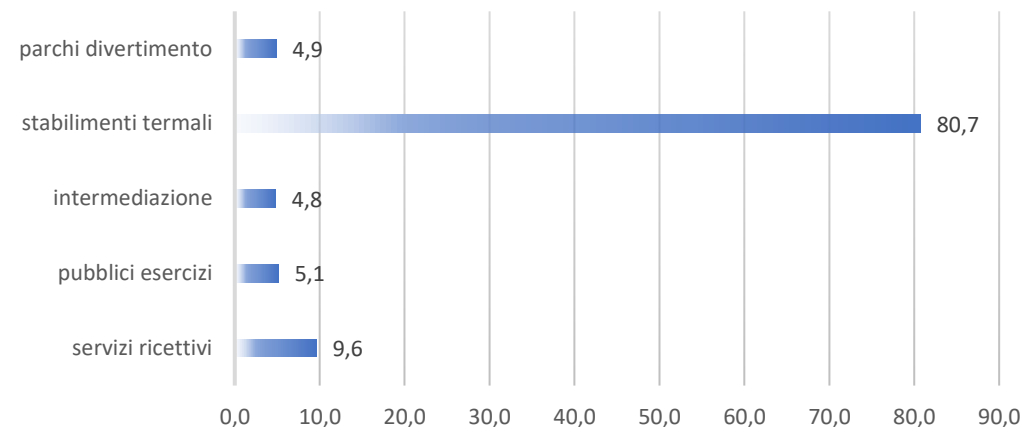
Gli effetti della pandemia hanno accentuato la stagionalità e creato una forte disparità negli esercizi ricettivi: se nel 2019 la differenza tra valore di occupazione minimo e massimo era del 419%, nel 2020 è diventato del 1.023%, per poi calare leggermente all'830% nel 2021. Nel 2022, con il 428%, è stato quasi raggiunto il livello 2019. Il 2023 segna un nuovo aumento al 478%.

Aziende con dipendenti per comparti e totali

(valori mensili e media annua)

	gennaio	febbraio	marzo	aprile	maggio	giugno	luglio	agosto	settembre	ottobre	novembre	dicembre	media
servizi ricettivi	485	483	490	517	576	680	730	737	693	493	439	471	566
pp.ee.	4.079	4.039	4.157	4.426	4.621	4.891	4.992	5.028	4.893	4.278	4.096	4.095	4.466
interm.	75	74	74	79	81	85	87	88	86	81	79	77	81
stab. termali	9	9	9	9	8	9	9	9	9	9	9	9	9
parchi divert.	5	6	6	9	10	15	17	18	17	8	6	7	10
totale	4.653	4.611	4.736	5.040	5.296	5.680	5.835	5.880	5.698	4.869	4.629	4.659	5.132

MEDIA DEI DIPENDENTI PER AZIENDA (VALORI ASSOLUTI)



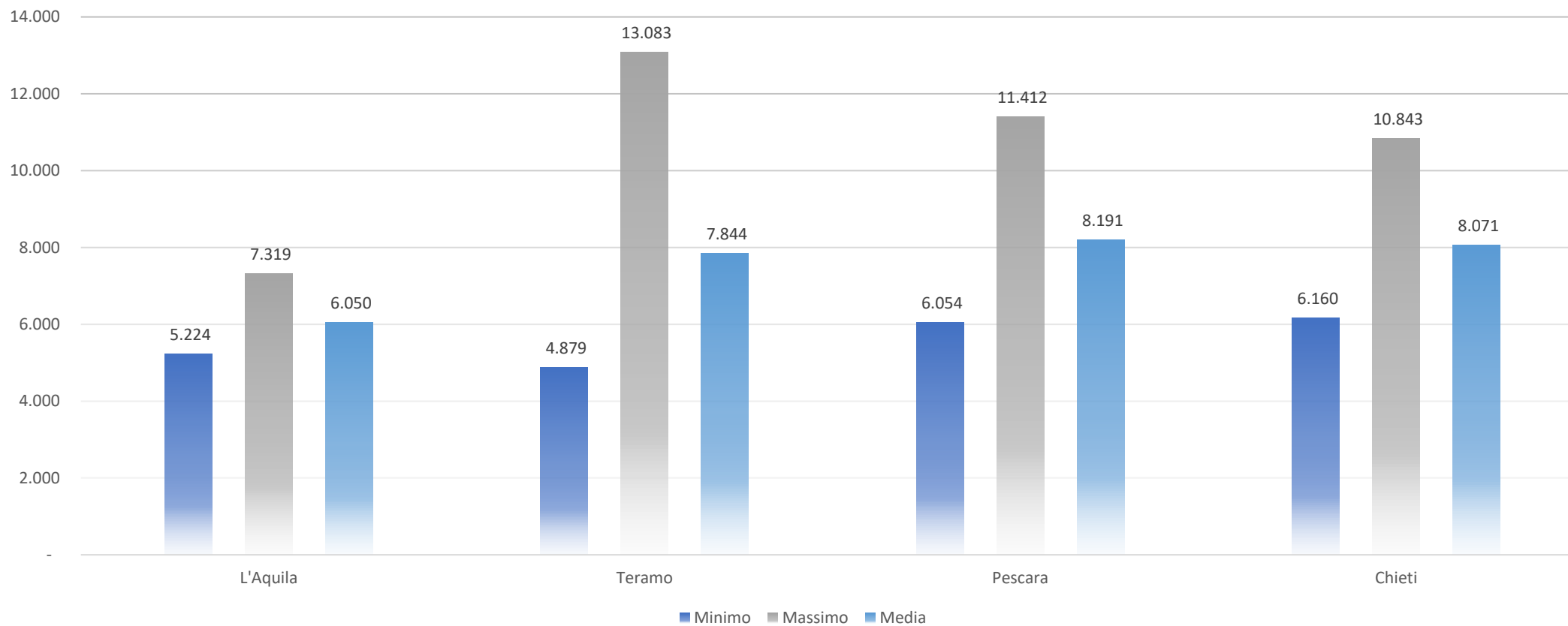
Aziende per comparto di attività

Fonte: INPS, 2023

Nel settore turismo in Abruzzo l'87% delle imprese con dipendenti è un pubblico esercizio. Le imprese esercenti servizi ricettivi rappresentano l'11% del totale. Agenzie di viaggio, stabilimenti termali e parchi divertimento rappresentano rispettivamente l'1,6%, lo 0,2% e lo 0,2% del totale delle aziende con dipendenti.

A fronte di una media settoriale di 5,8 dipendenti per azienda, il comparto con la dimensione occupazionale media maggiore è quello degli stabilimenti termali (80,7 dipendenti per azienda), seguito dai servizi ricettivi (9,6), dai pubblici esercizi (5,1), dai parchi divertimento (4,9) e dall'intermediazione (4,8).

DIPENDENTI PER PROVINCIA (VALORI ASSOLUTI)



Occupazione per provincia

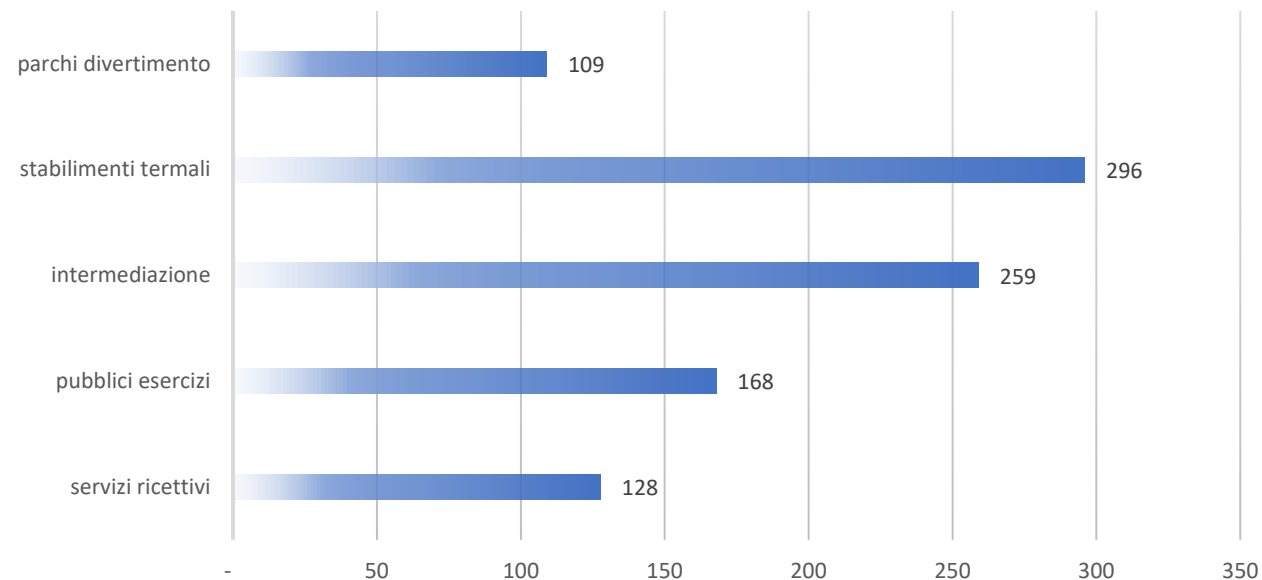
Fonte: INPS, 2023

La provincia che fa registrare il dato medio maggiore in termini occupazionali è quella di Pescara (8.191), seguita da Chieti (8.071), Teramo (7.844) e L'Aquila (6.050).

Il valore massimo dell'occupazione è relativo alla provincia di Teramo (13.083), seguita da Pescara (11.412).

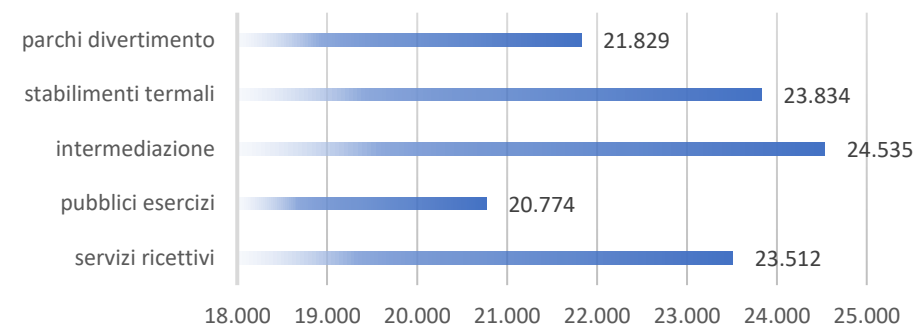
Variazioni accentuate dal valore medio testimoniano una stagionalità che si rileva nei dati relativi alle province di Pescara e Teramo.

GIORNATE RETRIBUITE (VALORI ASSOLUTI)



RETRIBUZIONE MEDIA ANNUA STANDARDIZZATA

(BASE 100 = COMPARTO CON MAGGIOR NUMERO DI
GIORNATE RETRIBUITE)



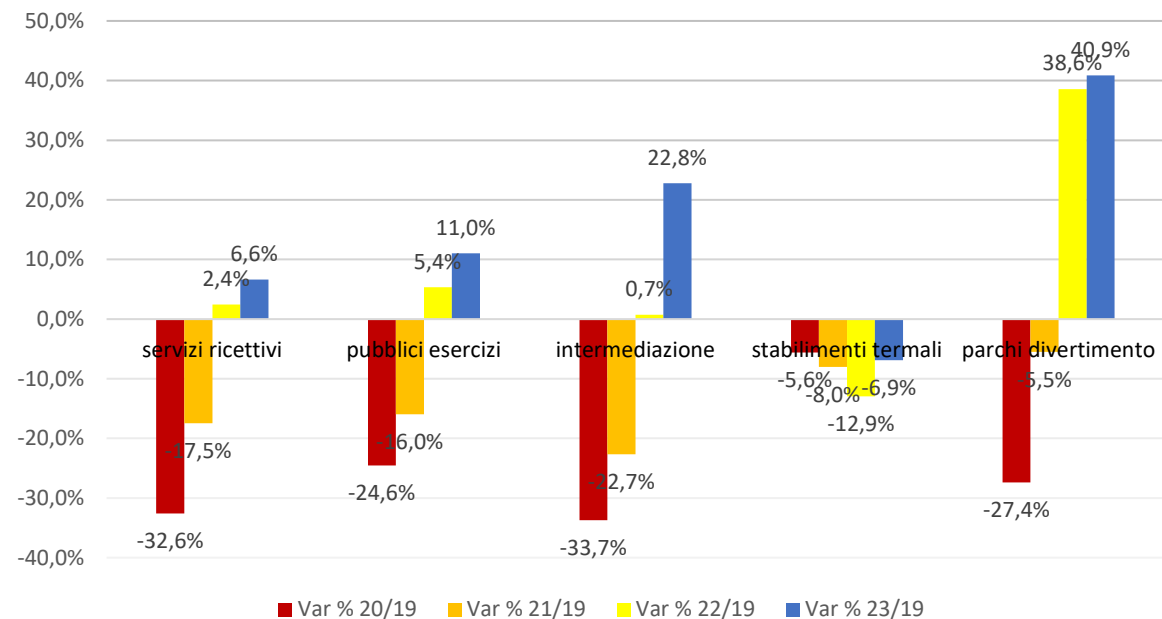
Retribuzioni dei dipendenti a tempo pieno

Fonte: INPS, 2023

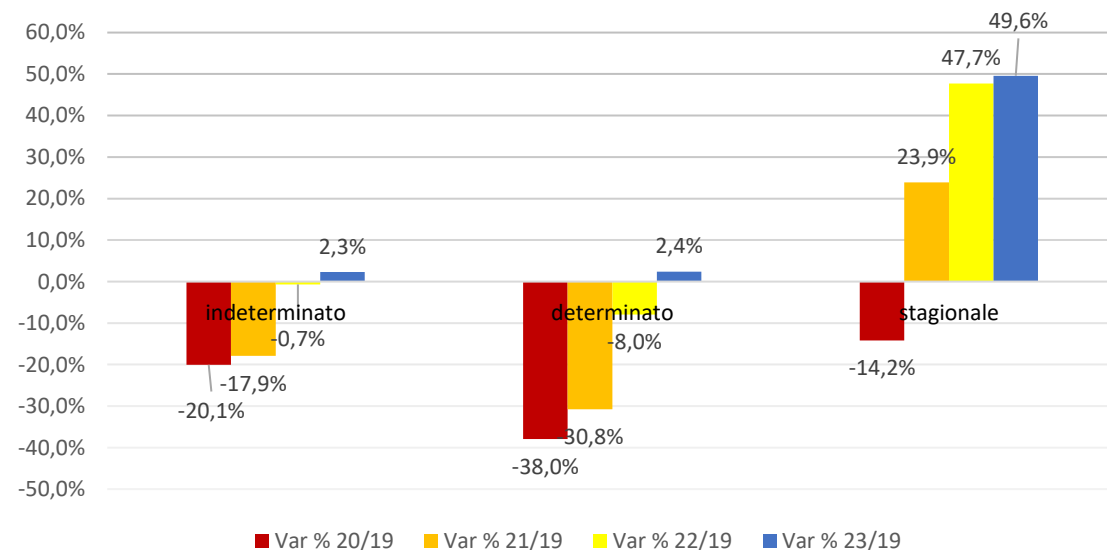
Il maggior numero di giornate retribuite nel 2023 è stato negli stabilimenti termali (296), seguito dall'intermediazione (259), dai pubblici esercizi (168) e dai servizi ricettivi (128). Infine troviamo i parchi divertimento con 109 giornate retribuite.

Per quanto riguarda la retribuzione media annua standardizzata, il valore più alto riguarda l'intermediazione (€ 24.535), seguita dagli stabilimenti termali (€ 23.834), dai servizi ricettivi (€ 23.512), dai parchi divertimento (€ 21.829) e dai pubblici esercizi (€ 20.774).

VARIAZIONE DIPENDENTI PER COMPARTO



VARIAZIONE DIPENDENTI PER DURATA CONTRATTO



Conseguenze pandemia

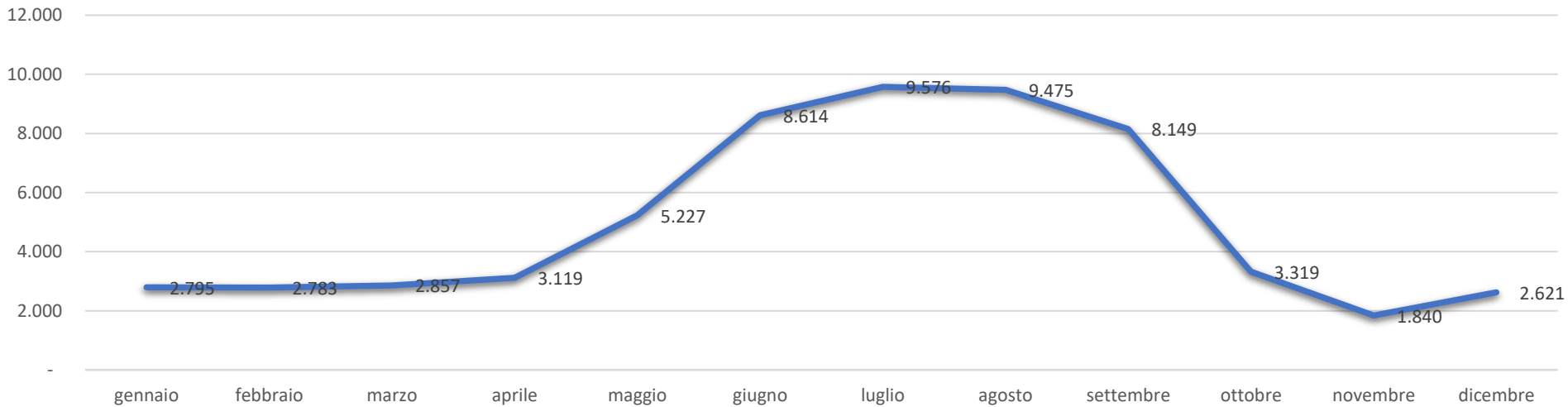
Fonte: INPS

Il turismo ha visto ulteriormente aumentare i livelli di occupazione nel 2023, superando del 9,8% il 2019. Fanno eccezione gli stabilimenti termali.

Se si analizza, invece, la durata del contratto, si continua a far fronte all'esigenza di lavoratori con contratti stagionali. Per le altre forme di contratto, si vede una timida ripresa.

Consistenza			
	minimo	massimo	media
dipendenti	1.840	9.576	5.031
aziende	282	476	371
dipendenti per azienda	6,5	20,5	12,7

Dipendenti per mese



Focus alberghi – stagionalità

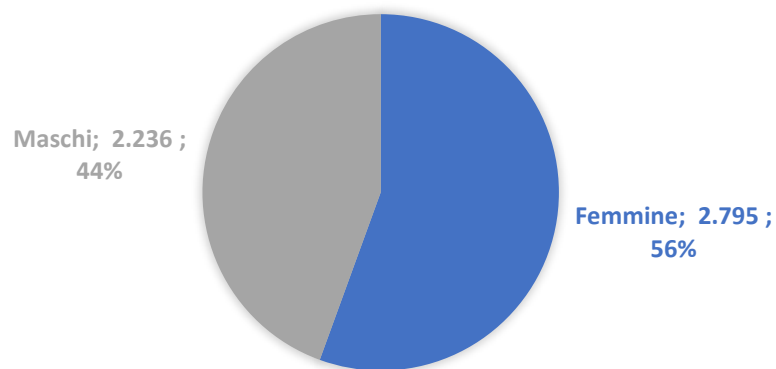
Fonte: INPS, 2023

Nel settore alberghiero nel 2023 hanno operato in media 371 imprese con dipendenti. I lavoratori sono stati, in media, 5.031. La punta massima di occupazione c'è stata a luglio con 9.576 lavoratori.

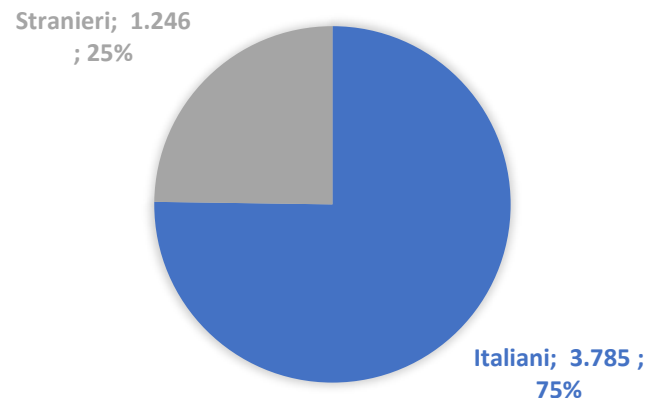
Anche la dimensione media risulta maggiore a luglio (20,5) e minima a novembre (6,5). La media nell'anno, invece, è di 12,7 dipendenti per azienda.

Dipendenti per classi di età (valori assoluti e % su totale dipendenti)						
età	<20	20-30	30-40	40-50	50-60	>60
dipendenti	420	984	931	1.136	1.162	398
valore %	8,3%	19,6%	18,5%	22,6%	23,1%	7,9%

DIPENDENTI PER GENERE
(VALORI ASSOLUTI E % SU TOTALE DIPENDENTI)



DIPENDENTI PER NAZIONALITÀ
(VALORI ASSOLUTI E % SU TOTALE DIPENDENTI)



Focus alberghi – occupati

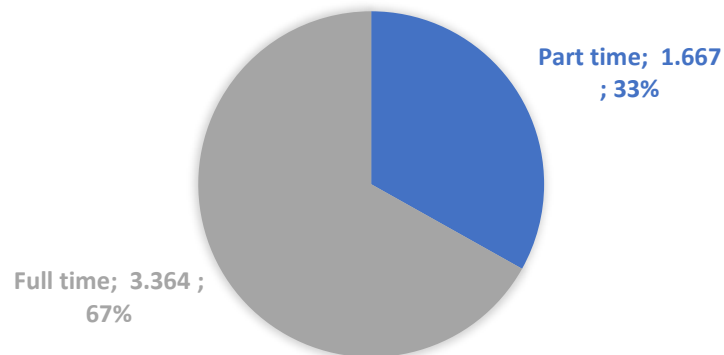
Fonte: INPS, 2023

Quasi la metà dei dipendenti (46,4%, 2.335) ha meno di 40 anni. Il 27,9% (1.404) ha meno di 30 anni.

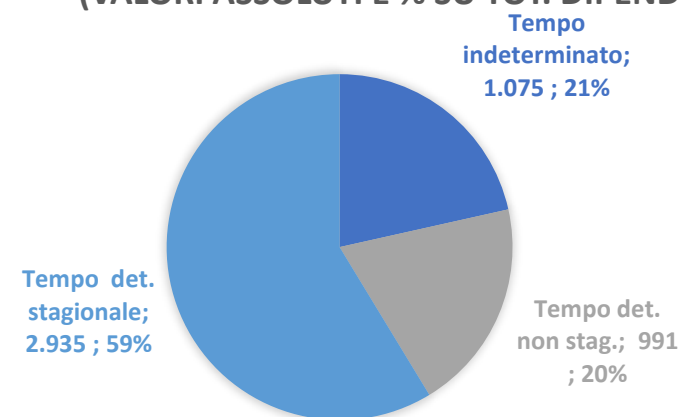
La maggioranza dei lavoratori impiegati è donna (55,6%, 2.795). Il 24,8% dei dipendenti (1.246) è straniero.

Dipendenti per categoria (valori assoluti e % su totale dipendenti)		
apprendisti	143	2,8%
dirigenti	4	0,1%
impiegati	650	12,9%
operai	4.202	83,5%
quadri	33	0,7%

DIPENDENTI PER TIPOLOGIA DI ORARIO DI LAVORO
(VALORI ASSOLUTI E % SU TOT. DIPENDENTI)



DIPENDENTI PER DURATA DEL CONTRATTO
(VALORI ASSOLUTI E % SU TOT. DIPENDENTI)



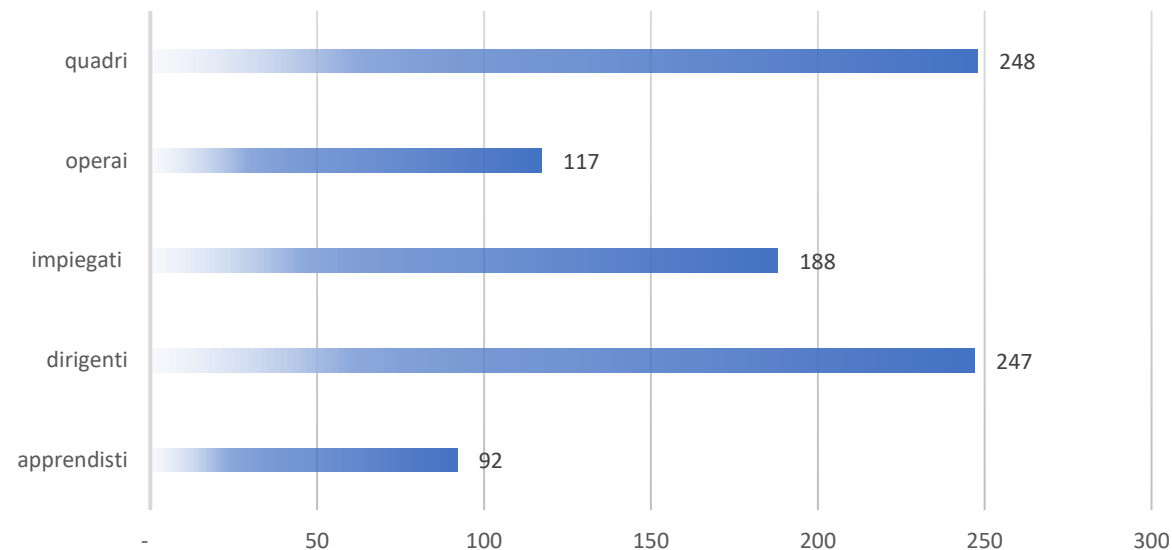
Focus alberghi – tipologie contrattuali

Fonte: INPS, 2023

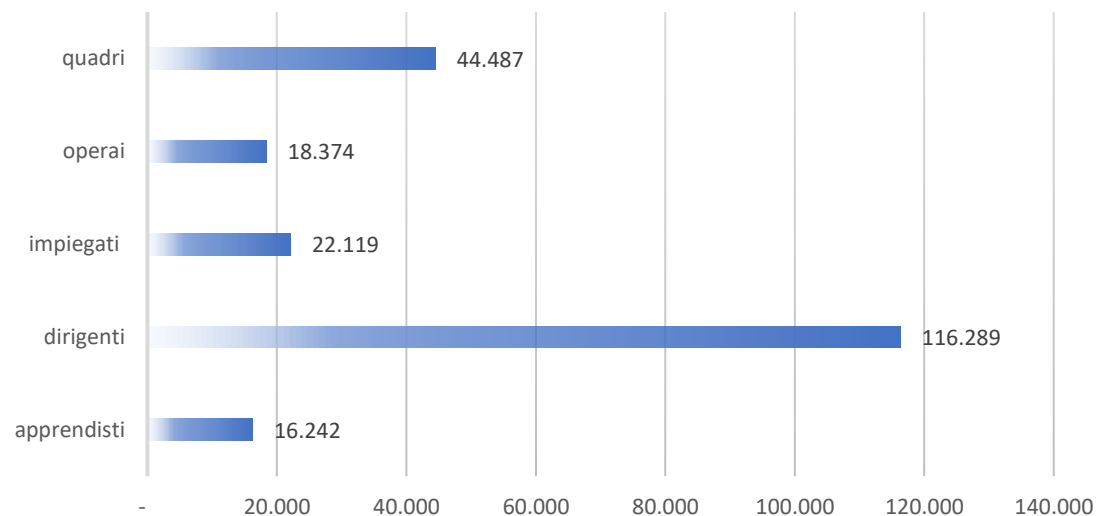
La grande maggioranza (83,5%) dei dipendenti da aziende del settore alberghiero ha la qualifica di operaio. Gli impiegati rappresentano il 12,9% dei dipendenti (650), mentre gli apprendisti sono 143, pari al 2,8% del totale. I quadri (33) e i dirigenti (4) rappresentano lo 0,8% del totale.

Il 33,1% dei dipendenti (1.667) ha un contratto di lavoro a tempo parziale. I contratti a tempo determinato stipulati per ragioni di stagionalità (2.935) rappresentano il 58,3%, mentre quelli non stagionali (991) sono il 19,7%.

GIORNATE RETRIBUITE (VALORI ASSOLUTI)



RETRIBUZIONE MEDIA ANNUA STANDARDIZZATA (BASE 100 = CATEGORIA CON MAGGIOR NUMERO DI GIORNATE RETRIBUITE)



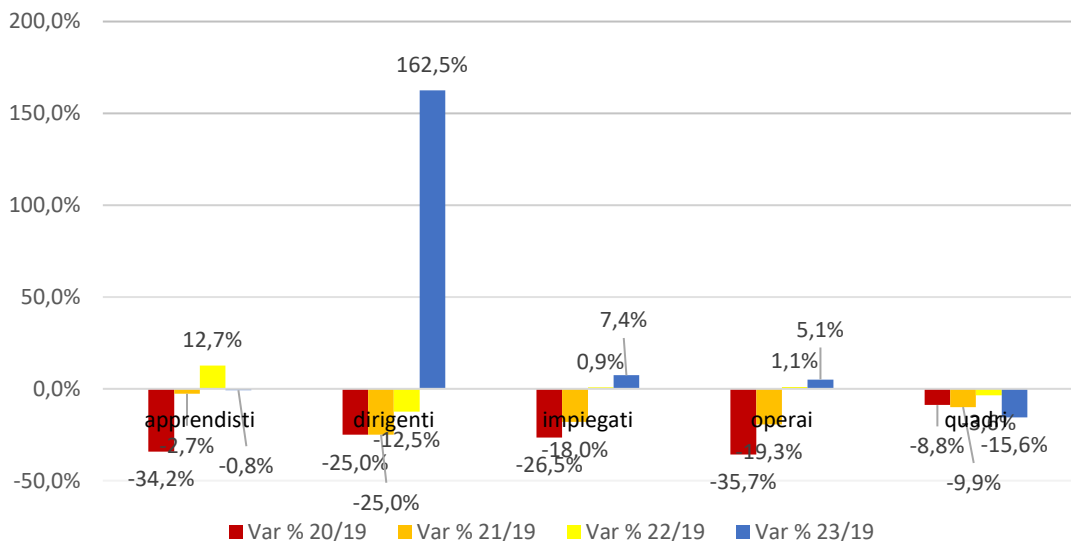
Focus alberghi - retribuzioni dei dipendenti a tempo pieno

Fonte: INPS, 2023

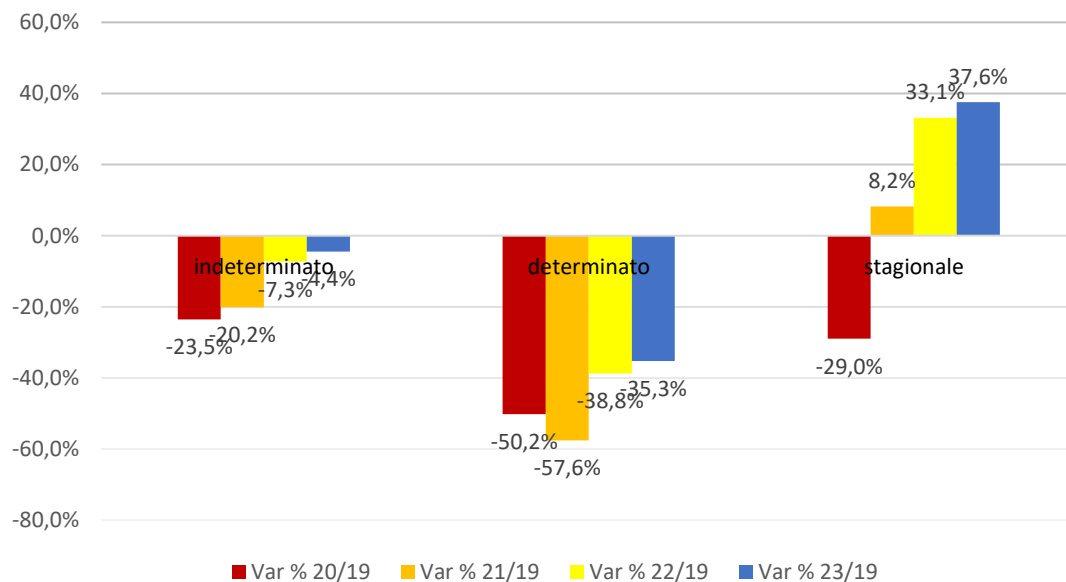
Il maggior numero di giornate retribuite lo troviamo tra i quadri (248), seguiti dai dirigenti (247), dagli impiegati (188), dagli operai (117) e dagli apprendisti con 92 giornate retribuite.

Per quanto riguarda la retribuzione media annua standardizzata, il valore più alto riguarda i dirigenti (€ 116.289), seguiti dai quadri (€ 44.487), dagli impiegati (€ 22.119), dagli operai (€ 18.374) e dagli apprendisti (€ 16.242).

VARIAZIONE DIPENDENTI PER CATEGORIA



VARIAZIONE DIPENDENTI PER DURATA CONTRATTO



Focus alberghi – conseguenze pandemia

Fonte: INPS

Come accaduto nel turismo in generale, anche nell'alberghiero il livello occupazionale ha recuperato i livelli pre-covid (+5,1% rispetto al 2019).

Se si analizza, invece, la durata del contratto, si continua a far fronte all'esigenza di lavoratori con contratti stagionali. Per le altre forme di contratto, sebbene la situazione sia in ripresa, non si è ancora tornati ai livelli pre-pandemia.