



Osservatorio sul mercato del lavoro nel turismo XV Rapporto

Focus Abruzzo

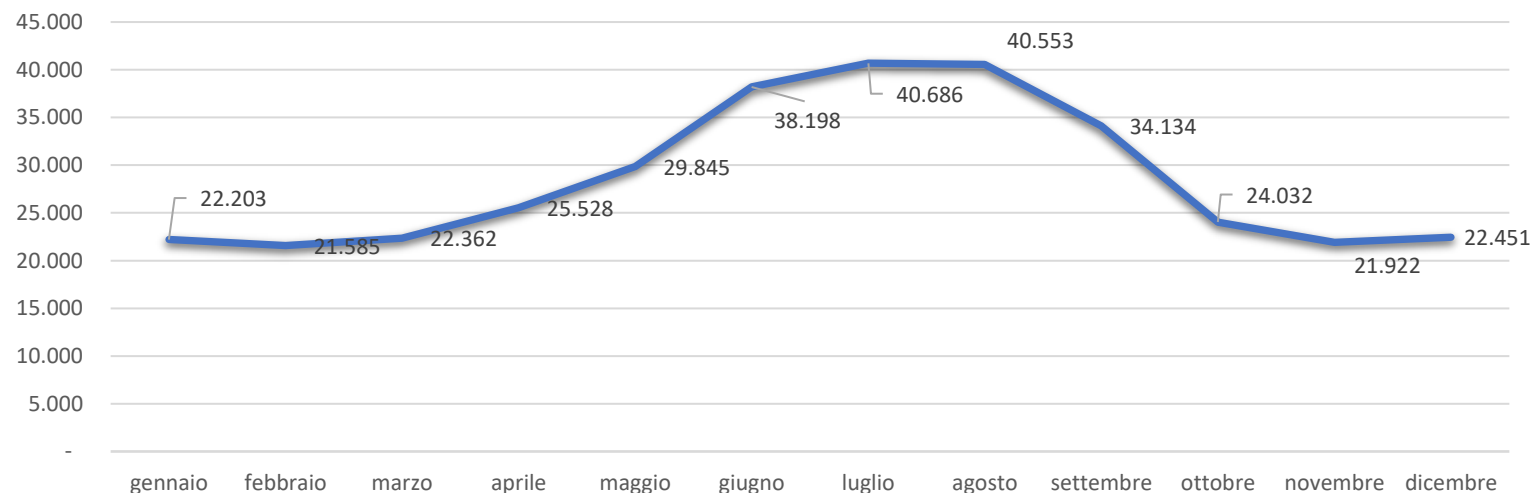
Elaborazioni a cura del Centro Studi Federalberghi

In collaborazione con



Consistenza			
	minimo	massimo	media
dipendenti	21.585	40.686	28.625
aziende	4.557	5.860	5.081
dipendenti per azienda	4,7	7,0	5,5

Dipendenti per mese



Mercato del lavoro

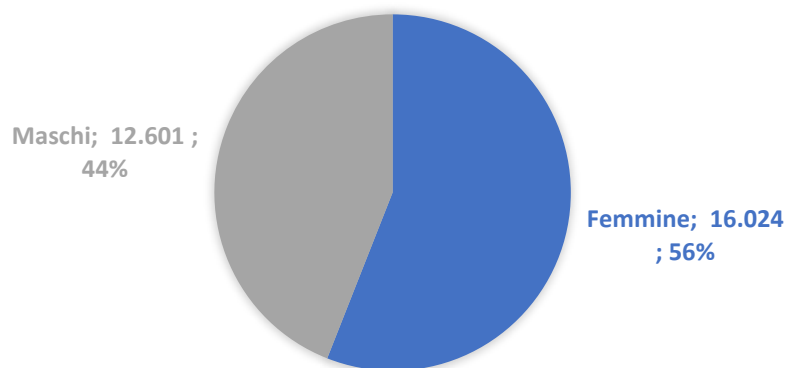
Fonte: INPS, 2022

In Abruzzo nell'anno 2022 hanno operato in media 5.081 imprese turistiche con dipendenti. I lavoratori dipendenti sono stati, in media, 28.625.

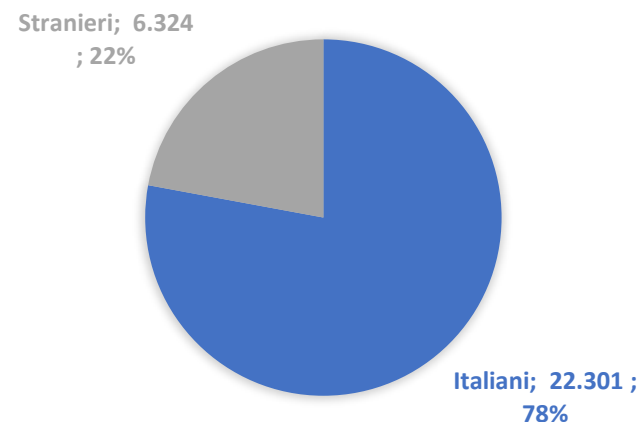
I valori massimi e minimi di occupazione si sono registrati a luglio e febbraio con rispettivamente 40.686 e 21.585 dipendenti.

Dipendenti per classi di età (valori assoluti e % su totale dipendenti)						
età	<20	20-30	30-40	40-50	50-60	>60
dipendenti	2.240	8.211	6.305	5.549	4.743	1.578
valore %	7,8%	28,7%	22,0%	19,4%	16,6%	5,5%

DIPENDENTI PER GENERE
(VALORI ASSOLUTI E % SU TOTALE DIPENDENTI)



DIPENDENTI PER NAZIONALITÀ
(VALORI ASSOLUTI E % SU TOTALE DIPENDENTI)



Gli occupati

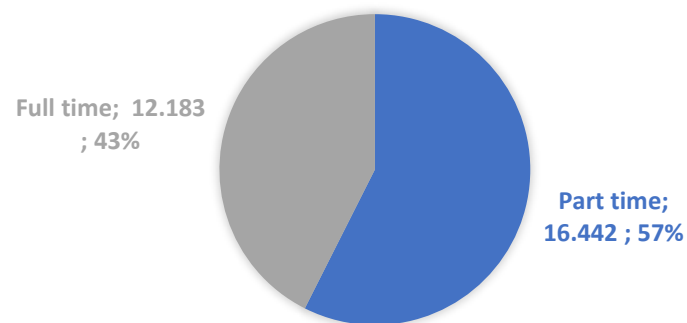
Fonte: INPS, 2022

Quasi il 60% dei dipendenti (16.755) ha meno di 40 anni. Il 36,5% (10.450) ha meno di 30 anni.

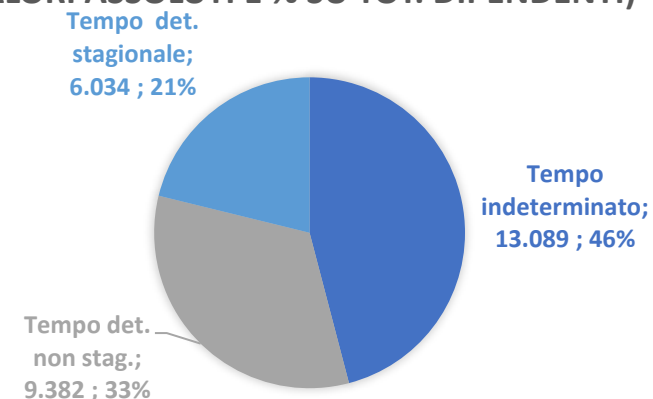
Il 56% degli occupati con rapporto di lavoro dipendente (16.024) è donna. Il 22,1% dei dipendenti (6.324) è straniero.

Dipendenti per categoria (valori assoluti e % su totale dipendenti)		
apprendisti	1.189	4,2%
dirigenti	8	0,0%
impiegati	2.054	7,2%
operai	25.302	88,4%
quadri	69	0,2%

DIPENDENTI PER TIPOLOGIA DI ORARIO DI LAVORO (VALORI ASSOLUTI E % SU TOT. DIPENDENTI)



DIPENDENTI PER DURATA DEL CONTRATTO (VALORI ASSOLUTI E % SU TOT. DIPENDENTI)



Tipologie contrattuali

Fonte: INPS, 2022

La grande maggioranza (88,4%) dei dipendenti da aziende del settore turismo in Abruzzo ha la qualifica di operaio. Gli impiegati rappresentano il 7,2% dei dipendenti (2.054), mentre gli apprendisti sono 1.189, pari al 4,2% del totale. Dirigenti (8) e quadri (69) rappresentano, insieme, lo 0,3% del totale.

Il 57,4% dei dipendenti (16.442) ha un contratto di lavoro a tempo parziale.

I contratti a tempo determinato stipulati per ragioni di stagionalità (6.034) rappresentano il 21,1% del totale, mentre quelli non stagionali (9.382) sono il 32,8%.

Occupazione dipendente per comparti e totale

(valori mensili e media annua)

	gennaio	febbraio	marzo	aprile	maggio	giugno	luglio	agosto	settembre	ottobre	novembre	dicembre	media
servizi ricettivi	3.117	2.909	3.140	3.568	5.641	9.450	10.577	10.588	9.061	3.646	2.476	3.055	5.602
pp.ee.	18.092	17.714	18.237	20.920	23.129	27.620	28.928	28.757	24.191	19.328	18.422	18.426	21.980
interm.	263	250	269	298	331	364	393	399	351	313	297	306	320
stab. termali	713	702	695	689	685	690	701	708	456	695	693	639	672
parchi divert.	18	10	21	53	59	74	87	101	75	50	34	25	51
totale	22.203	21.585	22.362	25.528	29.845	38.198	40.686	40.553	34.134	24.032	21.922	22.451	28.625

Occupati per comparto di attività

Fonte: INPS, 2022

Il 76,8% dell'occupazione dipendente media annua nel settore turismo in Abruzzo è concentrata nel comparto dei pubblici esercizi. I servizi ricettivi occupano il 19,6% dei dipendenti. Contenuto è il contributo dell'intermediazione (1,1%), degli stabilimenti termali (2,3%) e dei parchi divertimento (0,2%).

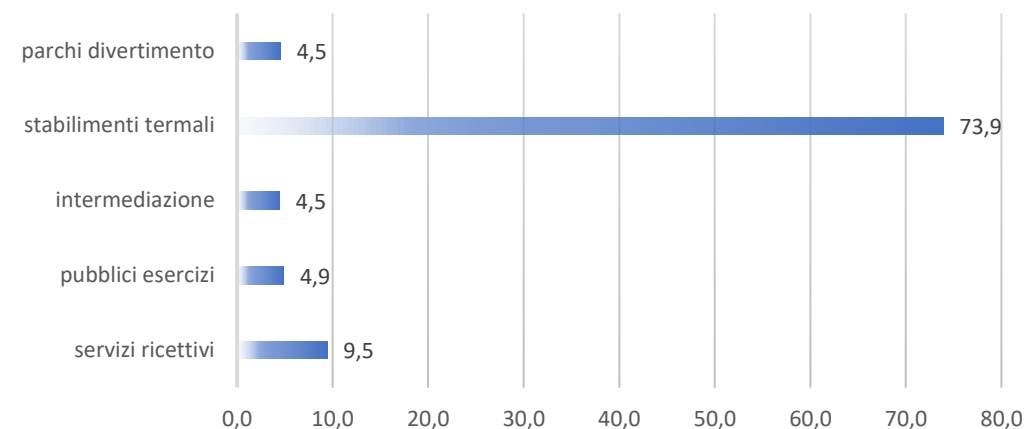
Gli effetti della pandemia hanno accentuato la stagionalità e creato una forte disparità negli esercizi ricettivi: se nel 2019 la differenza tra valore di occupazione minimo e massimo era del 419%, nel 2020 è diventato del 1.023%, per poi calare leggermente all'830% nel 2021. Nel 2022, con il 428%, è stato quasi raggiunto il livello 2019.

Aziende con dipendenti per comparti e totali

(valori mensili e media annua)

	gennaio	febbraio	marzo	aprile	maggio	giugno	luglio	agosto	settembre	ottobre	novembre	dicembre	media
servizi ricettivi	466	451	481	511	548	661	709	729	680	493	440	471	553
pp.ee.	4.110	4.057	4.114	4.432	4.639	4.892	4.997	5.024	4.791	4.156	4.036	3.996	4.437
interm.	61	57	59	70	74	77	80	81	78	74	71	74	71
stab. termali	9	9	9	9	9	10	10	9	8	9	9	9	9
parchi divert.	6	6	6	10	10	16	17	17	16	9	6	7	11
totale	4.652	4.580	4.669	5.032	5.280	5.656	5.813	5.860	5.573	4.741	4.562	4.557	5.081

MEDIA DEI DIPENDENTI PER AZIENDA (VALORI ASSOLUTI)



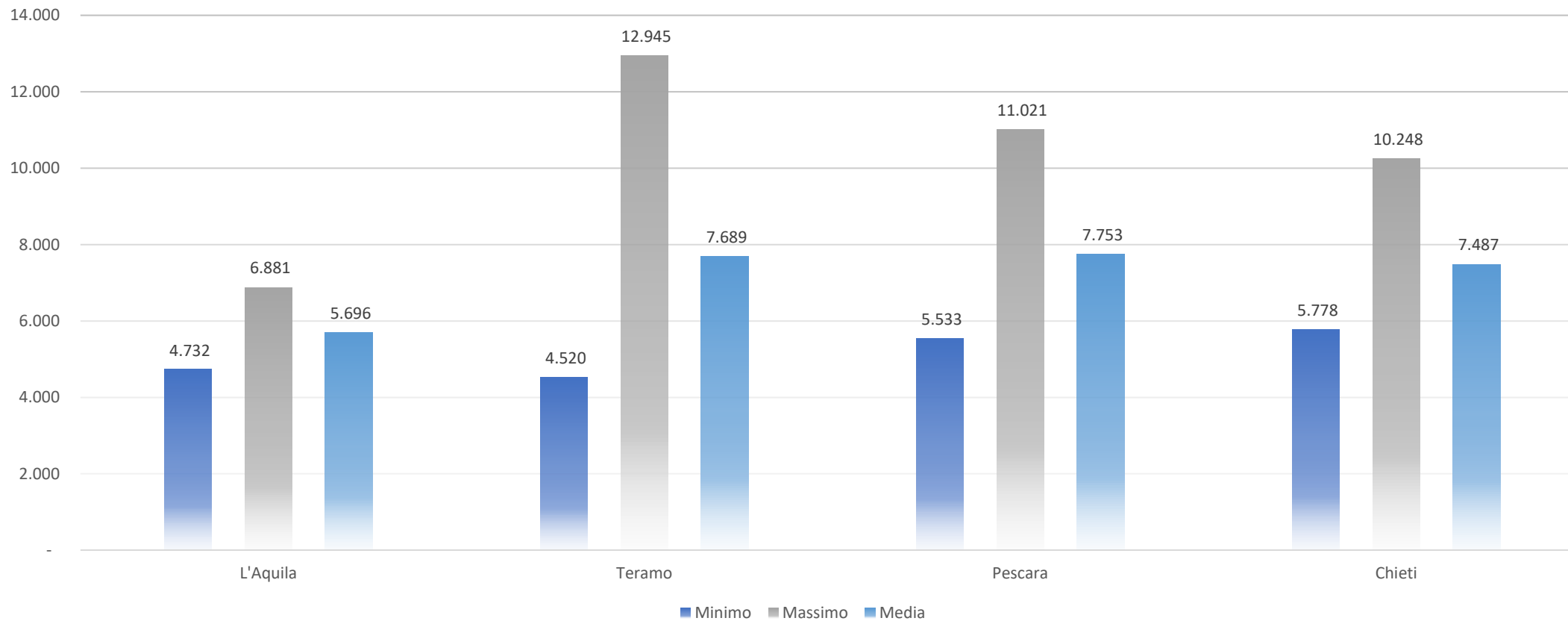
Aziende per comparto di attività

Fonte: INPS, 2022

Nel settore turismo in Abruzzo l'87,3% delle imprese con dipendenti è un pubblico esercizio. Le imprese esercenti servizi ricettivi rappresentano il 10,9% del totale. Agenzie di viaggio, stabilimenti termali e parchi divertimento rappresentano rispettivamente l'1,4%, lo 0,2% e lo 0,2% del totale delle aziende con dipendenti.

A fronte di una media settoriale di 5,5 dipendenti per azienda, il comparto con la dimensione occupazionale media maggiore è quello degli stabilimenti termali (73,9 dipendenti per azienda), seguito dai servizi ricettivi (9,5), dai pubblici esercizi (4,9), dall'intermediazione (4,5) e dai parchi divertimento (4,5).

DIPENDENTI PER PROVINCIA (VALORI ASSOLUTI)



Occupazione per provincia

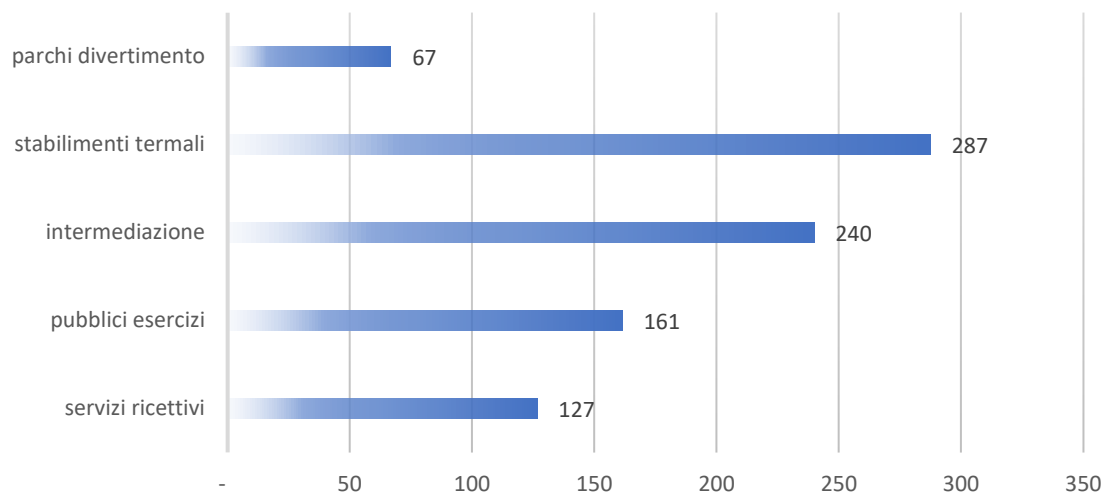
Fonte: INPS, 2022

La provincia che fa registrare il dato medio maggiore in termini occupazionali è quella di Pescara (7.753), seguita da Teramo (7.689), Chieti (7.487) e L'Aquila (5.696).

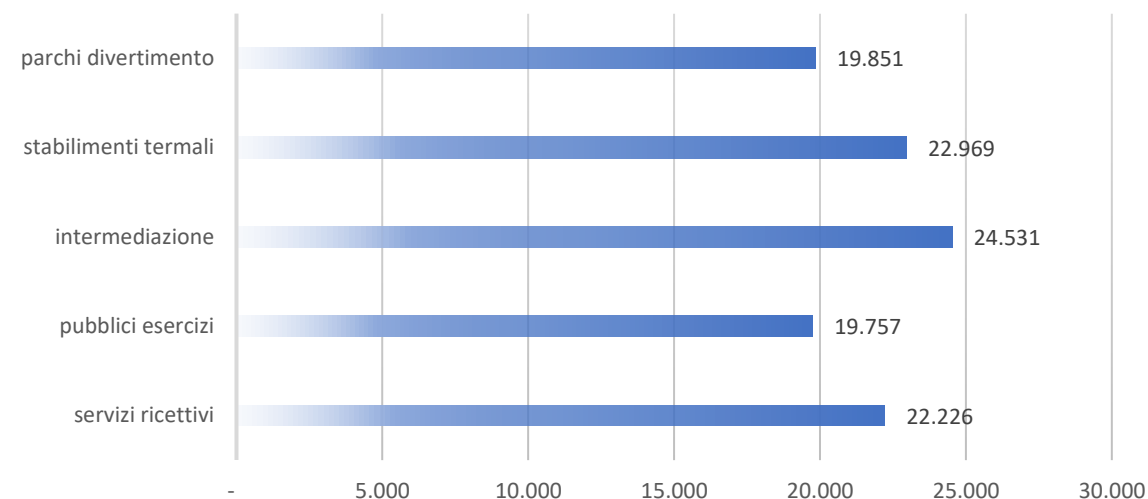
Il valore massimo dell'occupazione è relativo alla provincia di Teramo (12.945), seguita da Pescara (11.021).

Variazioni accentuate dal valore medio testimoniano una stagionalità che si rileva nei dati relativi alle province di Pescara e Teramo.

GIORNATE RETRIBUITE (VALORI ASSOLUTI)



RETRIBUZIONE MEDIA ANNUA STANDARDIZZATA (BASE 100 = COMPARTO CON MAGGIOR NUMERO DI GIORNATE RETRIBUITE)



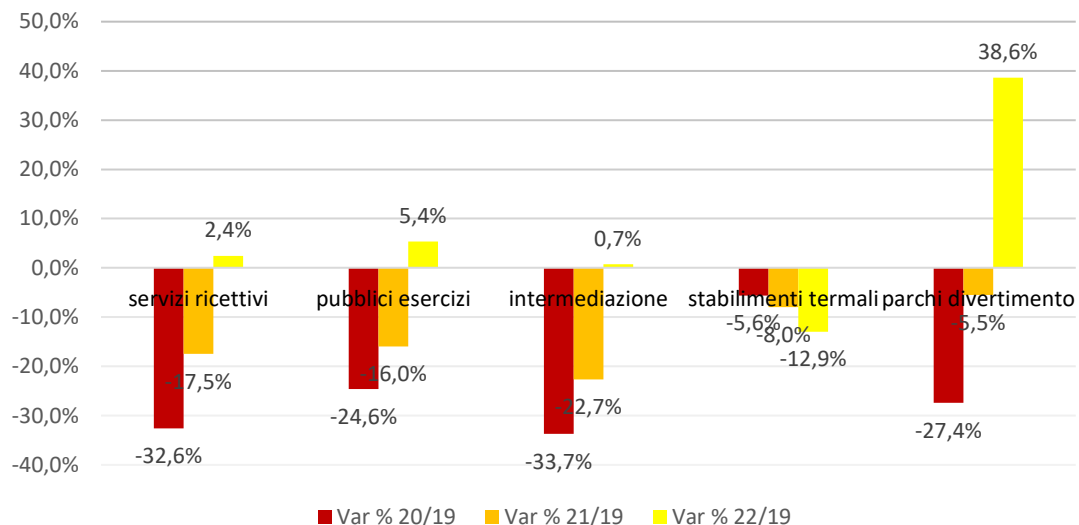
Retribuzioni dei dipendenti a tempo pieno

Fonte: INPS, 2022

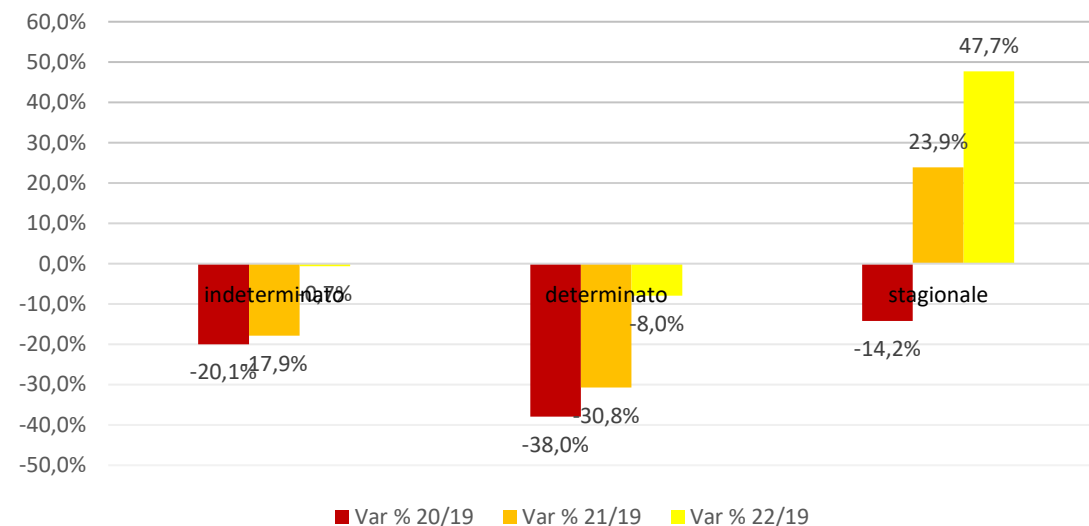
Il maggior numero di giornate retribuite nel 2022 è stato negli stabilimenti termali (287), seguito dall'intermediazione (240), dai pubblici esercizi (161) e dai servizi ricettivi (127). Infine troviamo i parchi divertimento con 67 giornate retribuite.

Per quanto riguarda la retribuzione media annua standardizzata, il valore più alto riguarda l'intermediazione (€ 24.531), seguita dagli stabilimenti termali (€ 22.969), dai servizi ricettivi (€ 22.226), dai parchi divertimento (€ 19.851) e dai pubblici esercizi (€ 19.757).

VARIAZIONE DIPENDENTI PER COMPARTO



VARIAZIONE DIPENDENTI PER DURATA CONTRATTO



Conseguenze pandemia

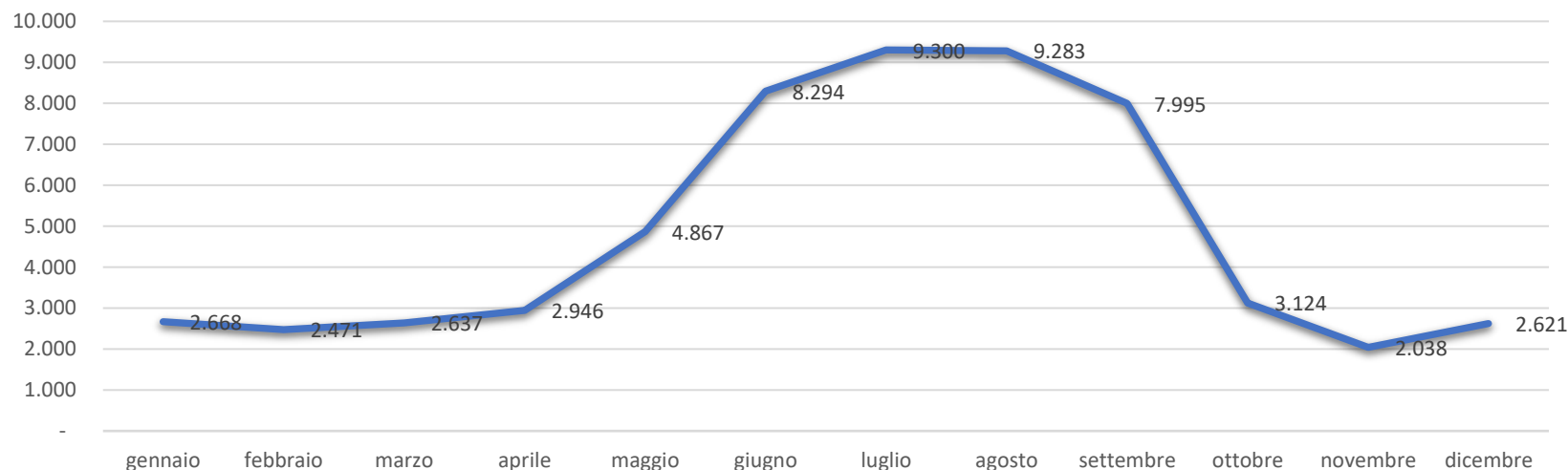
Fonte: INPS

Sebbene per quasi tutti i settori l'occupazione media sia tornata ai livelli del 2019, il numero di lavoratori negli stabilimenti termali continua a diminuire.

Se si analizza, invece, la durata del contratto, si continua a far fronte all'esigenza di lavoratori con contratti stagionali. Per le altre forme di contratto, sebbene la situazione sia in ripresa, non si è ancora tornati ai livelli pre-pandemia.

Consistenza			
	minimo	massimo	media
dipendenti	2.038	9.300	4.854
aziende	295	479	376
dipendenti per azienda	6,9	19,7	12,1

Dipendenti per mese



Focus alberghi – stagionalità

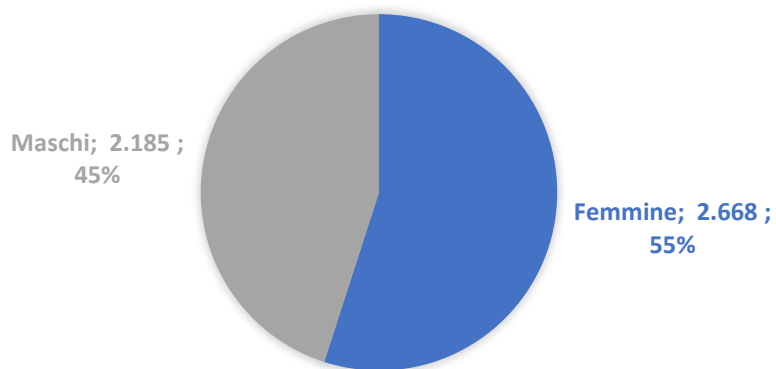
Fonte: INPS, 2022

Nel settore alberghiero nel 2022 hanno operato in media 376 imprese con dipendenti. I lavoratori sono stati, in media, 4.854. La punta massima di occupazione c'è stata a luglio con 9.300 lavoratori.

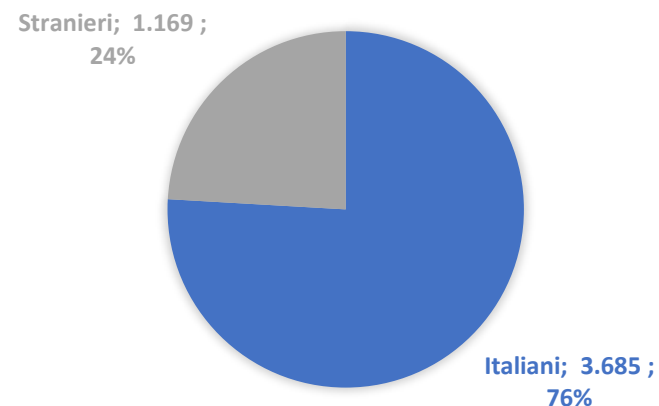
Anche la dimensione media risulta maggiore a luglio (19,7) e minima a novembre (6,9). La media nell'anno, invece, è di 12,1 dipendenti per azienda.

Dipendenti per classi di età (valori assoluti e % su totale dipendenti)						
età	<20	20-30	30-40	40-50	50-60	>60
dipendenti	361	967	906	1.155	1.097	368
valore %	7,4%	19,9%	18,7%	23,8%	22,6%	7,6%

DIPENDENTI PER GENERE
(VALORI ASSOLUTI E % SU TOTALE DIPENDENTI)



DIPENDENTI PER NAZIONALITÀ
(VALORI ASSOLUTI E % SU TOTALE DIPENDENTI)



Focus alberghi – occupati

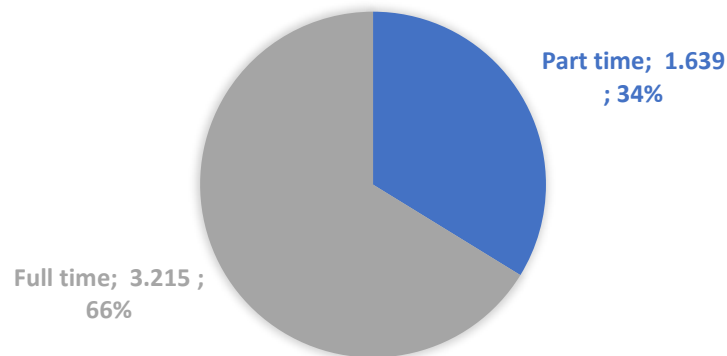
Fonte: INPS, 2022

Quasi la metà dei dipendenti (46%, 2.234) ha meno di 40 anni. Il 27,4% (1.328) ha meno di 30 anni.

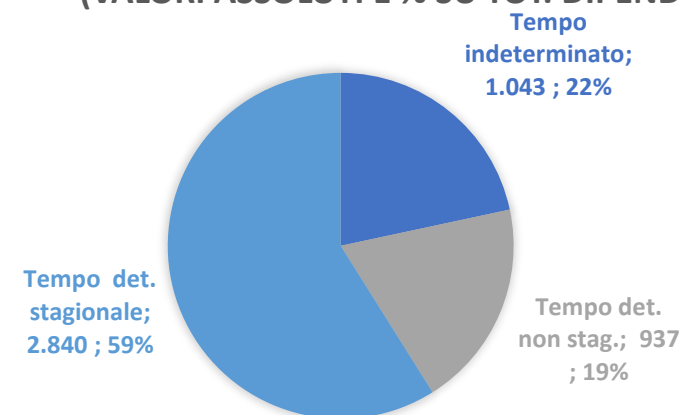
La maggioranza degli impiegati è donna (55%, 2.668).
Il 24,1% dei dipendenti (1.169) è straniero.

Dipendenti per categoria (valori assoluti e % su totale dipendenti)		
apprendisti	162	3,3%
dirigenti	1	0,0%
impiegati	611	12,6%
operai	4.041	83,3%
quadri	38	0,8%

DIPENDENTI PER TIPOLOGIA DI ORARIO DI LAVORO (VALORI ASSOLUTI E % SU TOT. DIPENDENTI)



DIPENDENTI PER DURATA DEL CONTRATTO (VALORI ASSOLUTI E % SU TOT. DIPENDENTI)



Focus alberghi – tipologie contrattuali

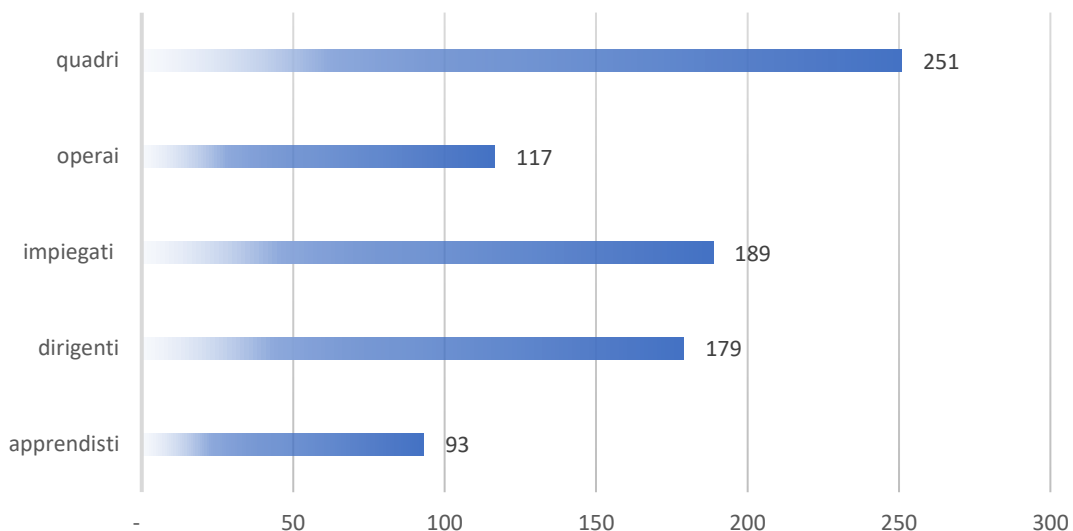
Fonte: INPS, 2022

La grande maggioranza (83,3%) dei dipendenti da aziende del settore alberghiero ha la qualifica di operaio. Gli impiegati rappresentano il 12,6% dei dipendenti (611), mentre gli apprendisti sono 162, pari al 3,3% del totale. I quadri (38) e i dirigenti (1) rappresentano lo 0,8% del totale.

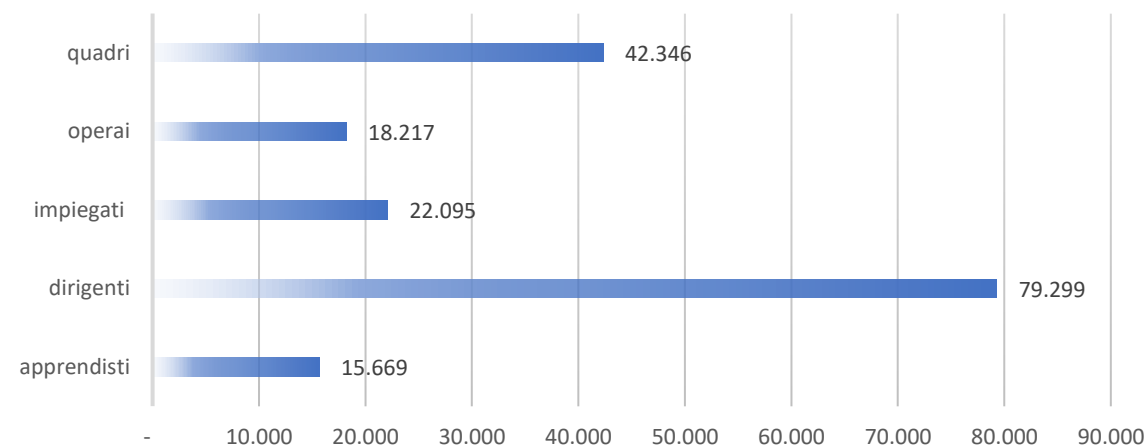
Il 33,8% dei dipendenti (1.639) ha un contratto di lavoro a tempo parziale.

I contratti a tempo determinato stipulati per ragioni di stagionalità (2.840) rappresentano il 58,5%, mentre quelli non stagionali (937) sono il 19,3%.

GIORNATE RETRIBUITE (VALORI ASSOLUTI)



RETRIBUZIONE MEDIA ANNUA STANDARDIZZATA (BASE 100 = CATEGORIA CON MAGGIOR NUMERO DI GIORNATE RETRIBUITE)



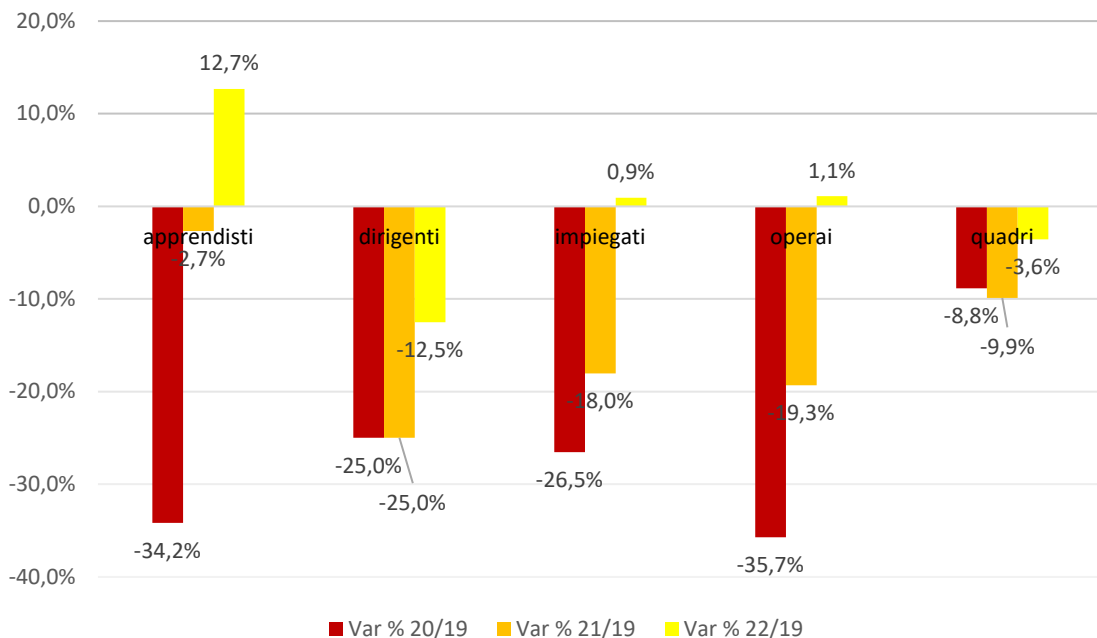
Focus alberghi - retribuzioni dei dipendenti a tempo pieno

Fonte: INPS, 2022

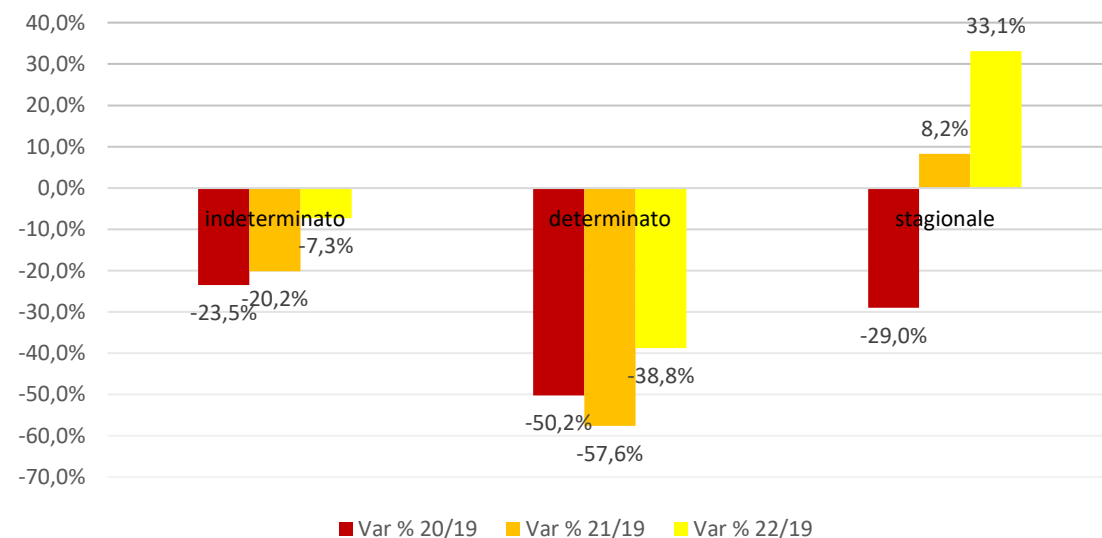
Il maggior numero di giornate retribuite lo troviamo tra i quadri (251), seguiti dagli impiegati (189), dai dirigenti (179), dagli operai (117) e dagli apprendisti con 93 giornate retribuite.

Per quanto riguarda la retribuzione media annua standardizzata, il valore più alto riguarda i dirigenti (€ 79.299), seguiti dai quadri (€ 42.346), dagli impiegati (€ 22.095), dagli operai (€ 18.217) e dagli apprendisti (€ 15.669).

VARIAZIONE DIPENDENTI PER CATEGORIA



VARIAZIONE DIPENDENTI PER DURATA CONTRATTO



Focus alberghi – conseguenze pandemia

Fonte: INPS

Le categorie di lavoratori più alte (dirigenti e quadri), non hanno ancora recuperato i livelli pre-covid.

Se si analizza, invece, la durata del contratto, si continua a far fronte all'esigenza di lavoratori con contratti stagionali. Per le altre forme di contratto, sebbene la situazione sia in ripresa, non si è ancora tornati ai livelli pre-pandemia.