



in collaborazione con



Il barometro del turismo

#Federalberghi

Il comparto alberghiero



Gli alberghi in Italia

Numero strutture 2013 e **variazione % 2013/2003**

★ ★ ★ ★ ★	410	+108,1%
★ ★ ★ ★	5.393	+67,4%
★ ★ ★	18.062	+14,5%
★ ★	6.227	-26,9%
★	3.224	-44,1%
	33.316	-0,5%

Fonte: Istat

Alberghi ed esercizi
complementari

Saldo iscritte-cessate

-494 imprese*

*al lordo delle cancellazioni d'ufficio

Gennaio-Settembre 2014 (I55 Ateco)

Fonte: Infocamere-Unioncamere

offerta



domanda



Presenze in albergo

Totale: +1,1%

Italiani: +0,6%

Stranieri: +1,5%

Gennaio-Dicembre 2014/2013

Fonte: Osservatorio Federalberghi

*si intendono soggetti economici iscritti nel
registro provinciale delle imprese

Gli occupati nel settore



Alloggio e pubblici esercizi

919.373 dipendenti

Solo ricettivo

222.028 dipendenti

Lavoratori dipendenti turismo anno 2013

Fonte: INPS (media annua)

Occupati in albergo

Totale: -1,7%

Tempo indeterminato: -3,2%

Tempo determinato: -0,2%

Gennaio-Dicembre 2014/2013

Fonte: Osservatorio Federalberghi

Spesa turistica

Spese stranieri
in Italia:
13.012 milioni
di Euro
+ 2,6% sul 2013

III trimestre 2014/13
Fonte: Banca d'Italia



Spese italiani
all'estero:
7.520 milioni
di Euro
+2,6% sul 2013

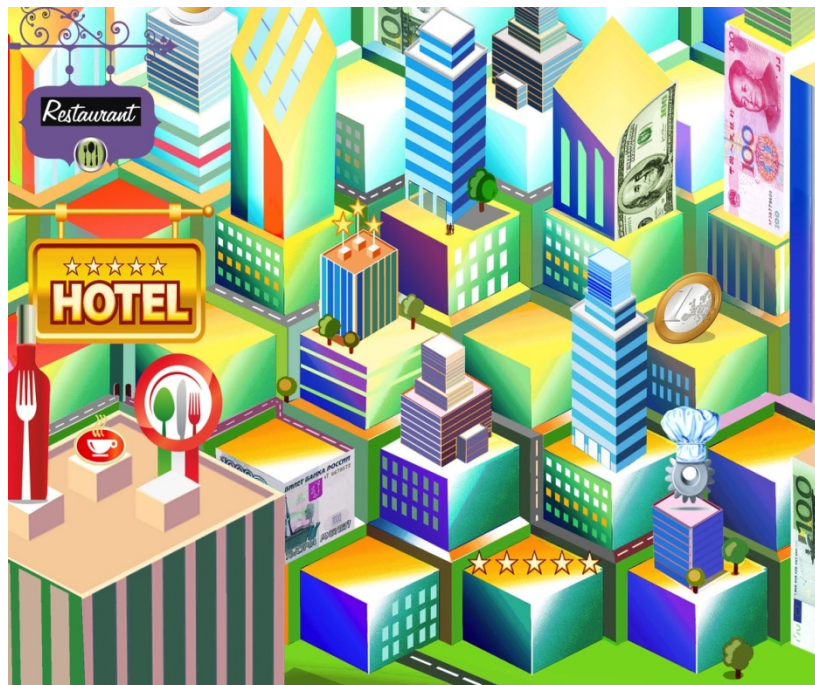
III trimestre 2014/13
Fonte: Banca d'Italia



Avanzo: 5.492 milioni
di Euro
+ 2,7% sul 2013

Fatturato

Il terzo trimestre del 2014 ha visto un calo del **fatturato** dei servizi turistici, che segna un -2,4% sullo stesso periodo del 2013.



I ricavi medi registrano un incremento sul 2013, superiore a quello dei tassi di occupazione, evidenziando un leggero rialzo dei prezzi.



variazione %	III trimestre 2014/2013	Gen-Sett 2014/2013
Attività dei servizi di alloggio e ristorazione	-2,4%	-0,5%
Alloggio	-2,7%	-0,2%
Attività dei servizi di ristorazione	-2,2%	-0,5 %

Fonte: Istat

Ricavo medio giornaliero
per camere vendute

+5,5%

Occupazione camere

+3,8%

Su un campione bilanciato di 66.000 camere

Gennaio-Settembre 2014/2013

Fonte: RES-STR Global

Musei e traffico aeroportuale

I dati dei musei italiani hanno registrato una crescita consistente nel 2014, grazie anche alla rivoluzione del piano tariffario e degli orari di ingresso introdotti nella seconda metà dell'anno.



Positivo nel 2014 anche l'andamento del traffico commerciale negli aeroporti italiani, dove il numero dei passeggeri è cresciuto sia nei voli nazionali sia in quelli internazionali.

Musei, monumenti ed aree
archeologiche statali

Visitatori: 40,3 milioni (+6,2%)

Introiti: 134,9 milioni € (+7,0%)

Gennaio- Dicembre 2014/2013

Fonte: MiBACT

Traffico aeroportuale in Italia
numero passeggeri imbarcati e sbarcati
(esclusi i passeggeri in transito diretto)

Voli nazionali: 57,7 milioni (+2,4%)

Voli internazionali: 91,9 milioni (+5,9%)

Totale voli: 149,7 milioni (+4,5%)

Gennaio-Dicembre 2014/2013

Fonte: Assaeroporti

Indicatori di fiducia



87,6
Imprese*

da 87,6 di novembre 2014



73,1
Turismo**

da 66,8 di novembre 2014



99,7
Consumatori

da 100,2 di novembre 2014





Edizione gennaio 2015

A cura del **Centro Studi Federalberghi**®

Illustrazioni: **Michelangelo Pace**

