



in collaborazione con



Il barometro del turismo

#Federalberghi

Il comparto alberghiero



Gli alberghi in Italia

Numero strutture 2012 e **variazione % 2012/2002**

| | | |
|-----------|---------------|------------|
| ★ ★ ★ ★ ★ | 393 | +140% |
| ★ ★ ★ ★ | 5.354 | +76% |
| ★ ★ ★ | 18.034 | +19% |
| ★ ★ | 6.509 | - 26% |
| ★ | 3.438 | - 44% |
| | 33.728 | +1% |

Fonte: Istat

Alberghi ed esercizi
complementari

Saldo iscritte-cessate

-456 imprese*

al lordo delle cancellazioni d'ufficio

Gennaio-Giugno 2014 (I55 Ateco)

Fonte: Infocamere-Unioncamere

offerta



domanda



Presenze in albergo

Totale: +2,0%

Italiani: +1,8%

Stranieri: +2,3%

Gennaio-Giugno 2014/2013

Fonte: Osservatorio Federalberghi

*si intendono soggetti economici iscritti nel
registro provinciale delle imprese

Gli occupati nel settore



Alloggio e pubblici esercizi

957.878 dipendenti

Solo ricettivo

232.089 dipendenti

Lavoratori dipendenti turismo anno 2012

Fonte: INPS (media annua)

Occupati in albergo

Totale: -2,0%

Tempo indeterminato: -3,1%

Tempo determinato: -0,8%

Gennaio-Giugno 2014/2013

Fonte: Osservatorio Federalberghi

Spesa turistica

Spese stranieri
in Italia:
5.287 milioni
di Euro
+ 4,9% sul 2013

I trimestre 2014/13
Fonte: Banca d'Italia



Spese italiani
all'estero:
4.359 milioni
di Euro
+8,7% sul 2013

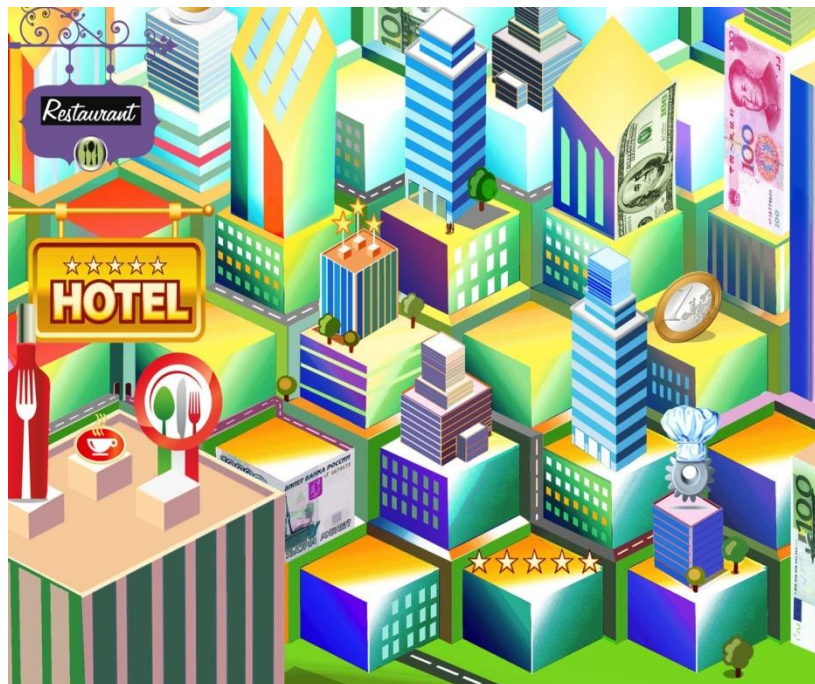
I trimestre 2014/13
Fonte: Banca d'Italia



Avanzo: 929 milioni di
Euro
- 9,7% sul 2013

Fatturato dei servizi

Il primo trimestre del 2014 vede un leggero aumento del **fatturato** dei servizi turistici, che segna un +1,1% sullo stesso periodo del 2013, con il comparto ricettivo sotto la media di settore con +0,9%.



Il dato è confermato dai ricavi medi, che registrano un lieve incremento sul 2013, ma crescono meno dei tassi di occupazione, portando ad una sostanziale stazionarietà del fatturato.



| variazione % | I trimestre 2014/2013 | Gen-Dic 2013/2012 |
|---|-----------------------|-------------------|
| Attività dei servizi di alloggio e ristorazione | +1,1 | -2,5 |
| Alloggio | +0,9 | -1,1 |
| Attività dei servizi di ristorazione | +1,3 | -3,0 |

Fonte: Istat

Ricavo medio giornaliero
per camere vendute

+1,8%

Occupazione camere

+5,5%

Su un campione bilanciato di 66.000 camere

Gennaio-Maggio 2014/2013

Fonte: RES-STR Global

Indicatori di fiducia



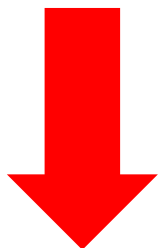
88,4
Imprese*

da 86,9 di maggio 2014



81,3
Turismo**

da 68,3 di maggio 2014



105,7
Consumatori

da 106,2 di maggio 2014





Edizione luglio 2014

A cura del **Centro Studi Federalberghi**©



Illustrazioni: **Michelangelo Pace**

